

BANQUE DE FRANCE

TENDANCES RÉGIONALES

DÉCEMBRE 2023

Période de collecte : du 20 décembre 2023 au 05 janvier 2024

CONTEXTE NATIONAL	2
SITUATION RÉGIONALE	3
SYNTHÈSE DE L'INDUSTRIE	4
SYNTHÈSE DES SERVICES MARCHANDS	8
SYNTHÈSE DU SECTEUR BÂTIMENT – TRAVAUX PUBLICS	11
PUBLICATIONS DE LA BANQUE DE FRANCE	13
MENTIONS LÉGALES	14

Contexte National

Selon les chefs d'entreprise participant à notre enquête (environ 8 500 entreprises ou établissements interrogés entre le 20 décembre et le 5 janvier), l'activité a progressé en décembre dans l'industrie, les services marchands et le second oeuvre du bâtiment, et s'est stabilisée dans le gros oeuvre. D'après les anticipations pour janvier, l'activité progresserait dans l'industrie et les services, mais sur un rythme plus ralenti, et se contracterait dans le bâtiment. Les carnets de commandes continuent de se dégrader dans le bâtiment. Dans l'industrie ils se regarnissent légèrement mais leur niveau est cependant toujours jugé bas, à l'exception notable de l'aéronautique.

La modération des prix de vente se poursuit. Selon les industriels, les prix des matières premières se stabilisent tandis que les prix des produits finis progressent peu.

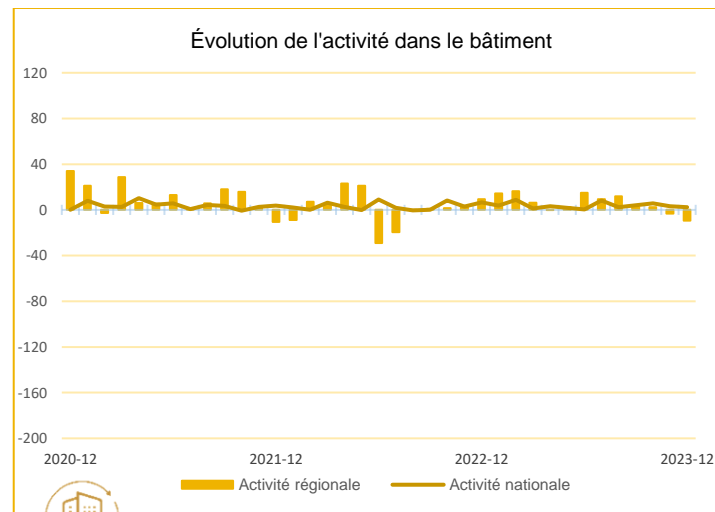
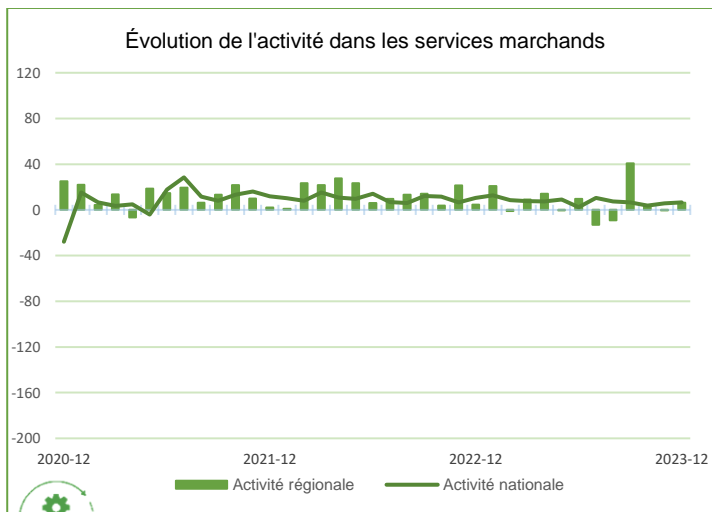
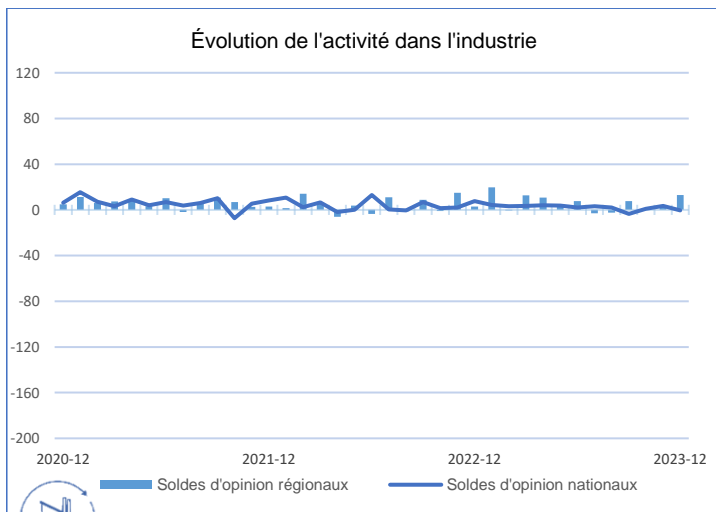
Dans l'industrie et les services marchands, la proportion d'entreprises ayant augmenté leurs prix continue de baisser en décembre, et elle se stabilise dans le bâtiment.

Les difficultés de recrutement repartent sensiblement à la baisse et concernent 41 % des entreprises (après 45 % en novembre).

L'indicateur d'incertitude est revenu à un niveau proche de son niveau pré-Covid dans l'ensemble des grands secteurs. La situation de trésorerie se détériore à nouveau dans l'industrie et se stabilise dans les services. Elle est jugée dégradée dans de nombreux secteurs d'activité.

Sur la base des résultats de l'enquête, complétés par d'autres indicateurs, la hausse du PIB au quatrième trimestre serait un peu plus élevée que notre estimation de + 0,1 % du mois dernier et approcherait + 0,2 % (après une baisse de - 0,1 % au troisième trimestre), soutenue par les services marchands ainsi que, dans une moindre mesure, par l'industrie manufacturière.

Situation régionale



Source Banque de France [en évolution, un solde d'opinion positif (néгатif) correspond à une hausse (baisse). Les soldes d'opinion agrégés se situent entre les deux bornes -200 et +200]

Points Clefs

Dans la région, l'activité a été dynamique dans l'industrie, les services marchands et en retrait dans le bâtiment. Les sociétés qui sont liées aux secteurs de l'armement, de l'aéronautique, du luxe, connaissent une forte activité alors que celles qui travaillent pour le bâtiment ont une évolution plus modérée. Des facteurs spécifiques à ce mois de décembre, tels que la disposition des congés scolaires, l'achèvement des travaux ou la facturation de gros comptes au détriment de la prospection, ont parfois accentué les tendances et déjoué les prévisions faites en novembre.

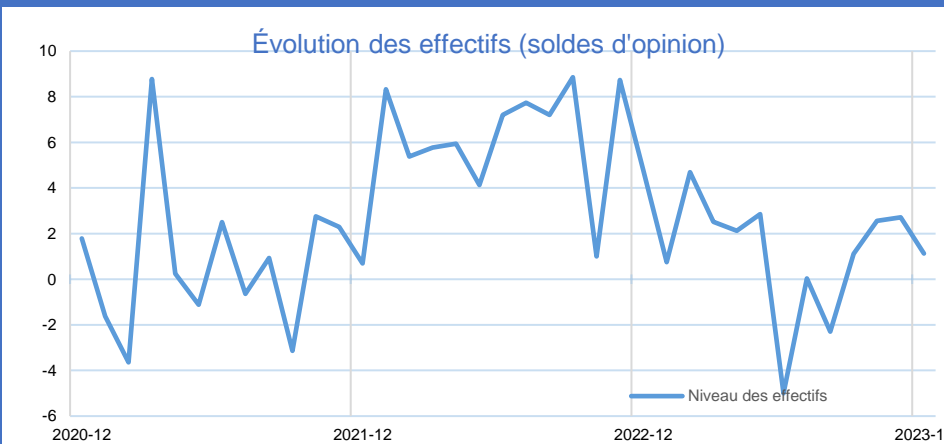
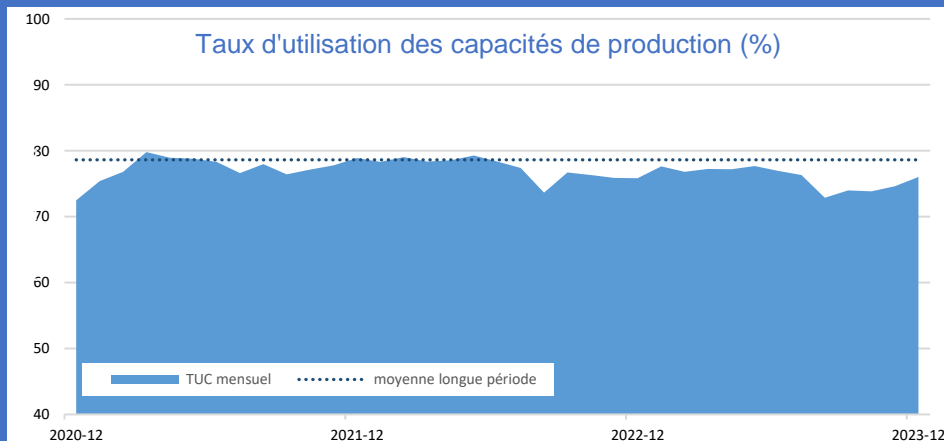
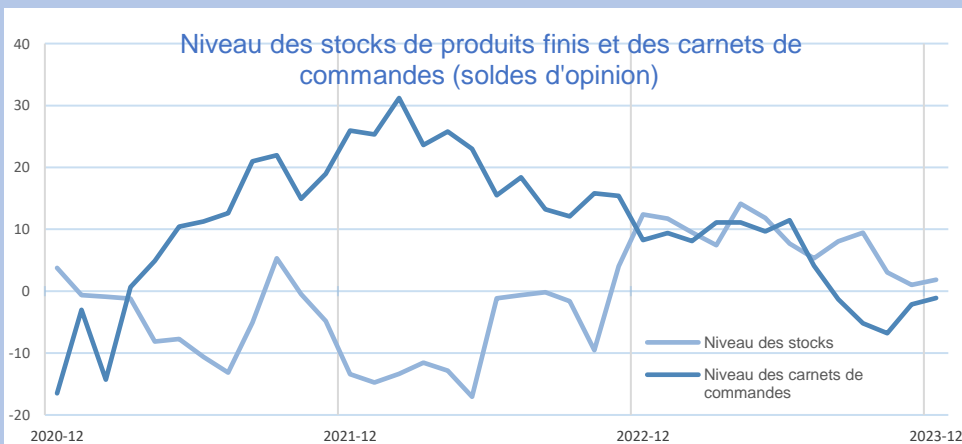
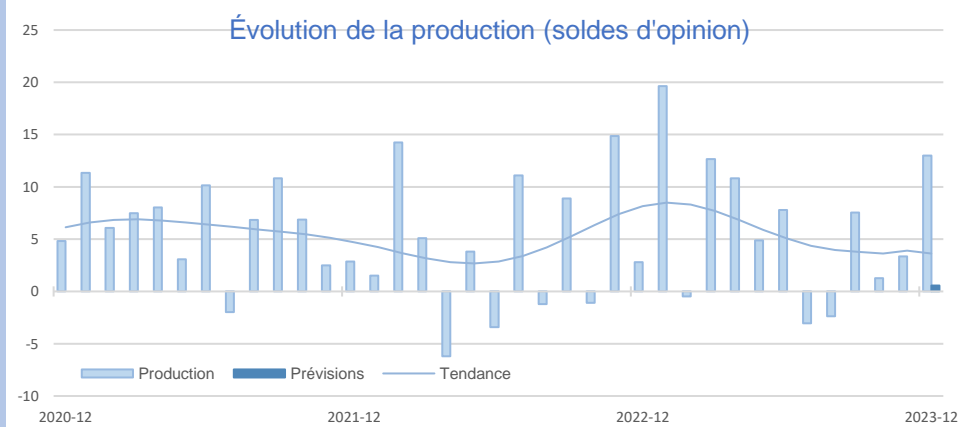
Les difficultés d'approvisionnement restent marginales. Les problèmes de recrutement demeurent forts mais continuent à diminuer. Les prix de l'énergie impactent les marges et poseront encore des problèmes à l'avenir, surtout dans les services, car dans l'industrie, des contrats plus avantageux récemment conclus limitent les variations de coûts. Pour nombre d'entreprises, les contraintes de marges ne permettent pas de répercuter les baisses du prix des intrants. Les prix de vente augmentent légèrement dans l'industrie et restent stables ailleurs. Les carnets de commandes ne s'effritent plus pour le deuxième mois consécutif.

Le mois de janvier serait marqué par une progression dans les services- tirés à la hausse par le nettoyage, les autres sous-secteurs seraient constants voire en baisse- une stabilité dans l'industrie et un recul dans le bâtiment. Un cycle de hausse des prix, alimenté par l'augmentation des salaires, semble se mettre en place dans les services. Les chefs d'entreprise interrogés font part de leur inquiétude pour le début 2024 en raison de la conjoncture nationale pénalisée par l'impact de l'inflation sur la consommation, de la déception relative aux conjonctures allemandes et chinoises, ainsi que de la hausse du prix du fret.³



Synthèse de l'Industrie

L'activité a progressé en décembre, seul le secteur des équipements électriques et électroniques et autres machines est resté stable. Les carnets de commandes sont globalement stables à un niveau jugé correct. Les prix des matières premières n'ont pas varié, les prix de vente ont légèrement augmenté. Les entreprises ont déstocké. Les effectifs ont peu varié. Les trésoreries sont jugées équilibrées. Le début de l'année 2024 inquiète les acteurs. En effet, la conjoncture asiatique les déçoit et, si certains marchés à l'exportation restent porteurs, la hausse des coûts de fret, liée à la situation en mer Rouge notamment, les préoccupe. Une attention particulière sera portée dans les prochains mois sur les difficultés d'approvisionnement.

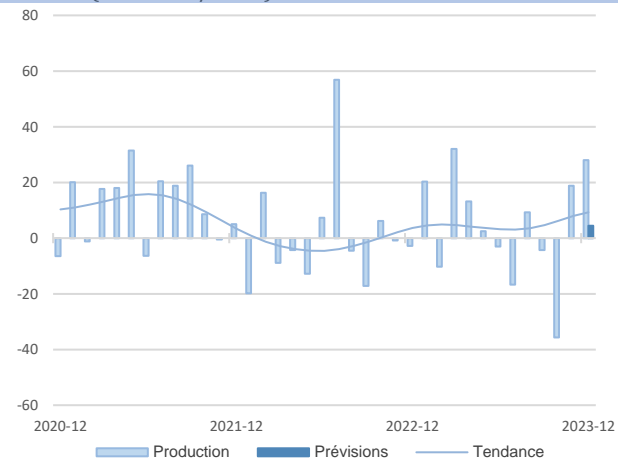


INDUSTRIE

INDUSTRIE

Source Banque de France – INDUSTRIE

10,3%
Part des effectifs dans ceux de l'Industrie
(ACOSS 12/2022)



Agroalimentaire

La production a été très satisfaisante pour un mois de décembre meilleur que prévu.

Malgré la légère baisse du prix des matières premières, certaines revalorisations tarifaires sont en cours.

Le niveau de stocks est considéré comme insuffisant. Les carnets de commandes sont jugés faibles en dépit d'une demande qui progresse.

L'activité augmenterait légèrement en janvier.

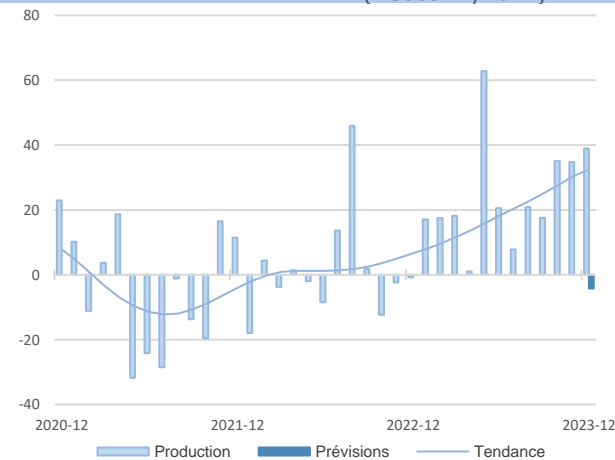
Matériel de transport

La production a été d'un bon niveau pour un mois de décembre, avec une meilleure orientation dans le secteur aéronautique que dans celui de l'automobile. Les stocks de produits finis ont diminué mais demeurent adaptés aux besoins. Les effectifs ont été renforcés.

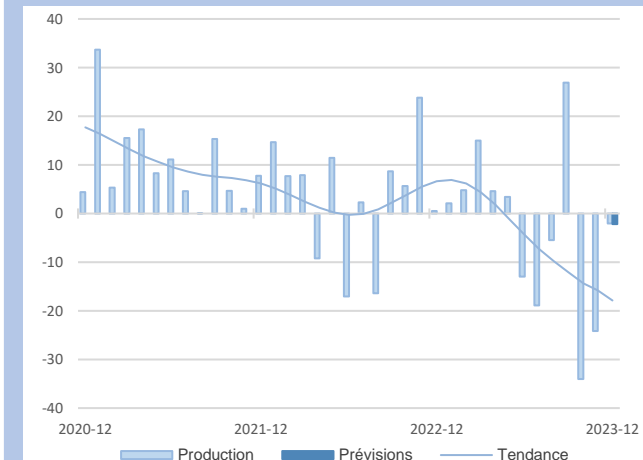
Les coûts des matières premières ont un peu baissé et les prix de vente ont été légèrement revalorisés. La demande a continué de s'accroître. Les carnets de commandes sont jugés convenables.

L'activité marquerait le pas en janvier.

9,2%
Part des effectifs dans ceux de l'Industrie
(ACOSS 12/2022)



GRANDS SECTEURS



Comme prévu, l'activité n'a guère varié en décembre.

La demande a de nouveau fléchi et les carnets sont toujours jugés insuffisants.

Les stocks de produits finis ont diminué mais demeurent un peu lourds.

Le prix des intrants et celui des prix de vente sont globalement restés stables.

Aucune évolution significative de l'activité n'est attendue en janvier.

L'activité globale a été plutôt bien orientée pour un mois de décembre.

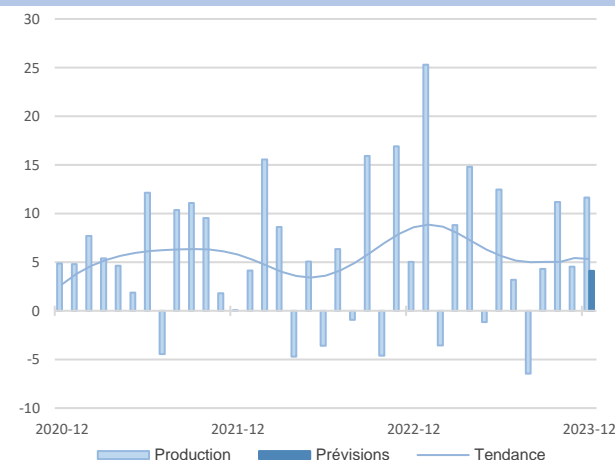
La demande s'est maintenue et les carnets de commandes sont jugés normaux.

Les coûts des matières premières sont restés stables et les prix des produits ont légèrement augmenté.

Les trésoreries sont tout juste à l'équilibre.

Les effectifs ont peu varié.

Une hausse modérée de la production est attendue en janvier.



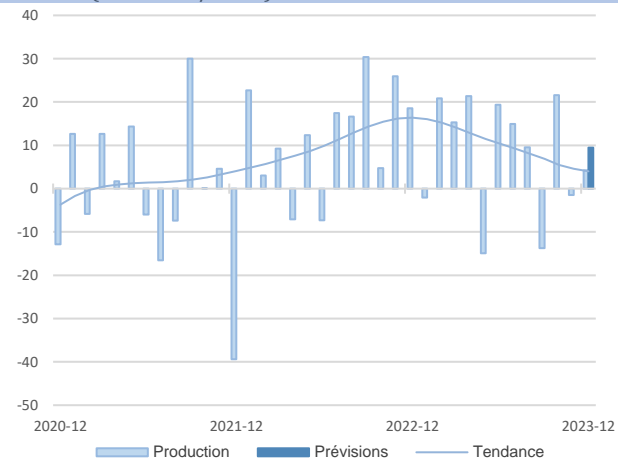
18,8%
Part des effectifs dans ceux de l'Industrie
(ACOSS 12/2022)

Équipements électriques et électroniques

Autres produits industriels

61,8%
Part des effectifs dans ceux de l'Industrie
(ACOSS 12/2022)

14,6%
Part des effectifs dans ceux de l'Industrie
(ACOSS 12/2022)



Métallurgie

La production a été conforme à un mois de décembre.

Les coûts des matières premières ont légèrement baissé et les prix des produits finis n'ont pas varié.

Les stocks de produits finis sont jugés un peu faibles.

Les trésoreries sont toujours tendues.

La demande a été relativement dynamique. Les carnets de commandes sont jugés corrects.

Le niveau de production progresserait en janvier.

Produits en caoutchouc, plastique

La production s'est de nouveau inscrite en baisse.

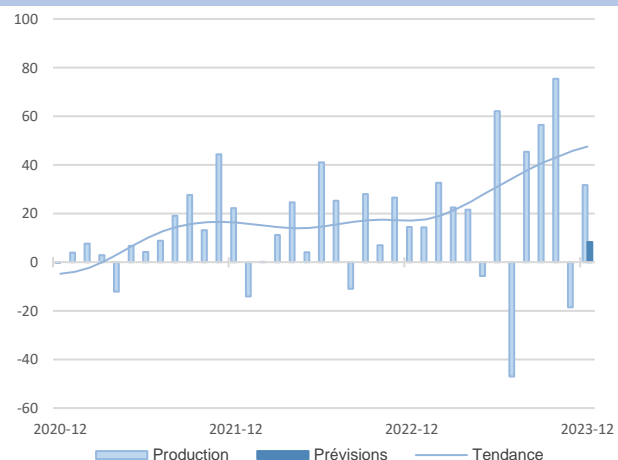
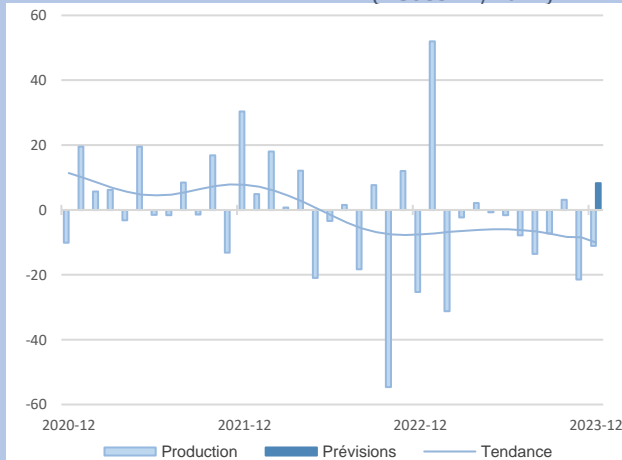
Les prix des matières premières ont été stables et ceux des produits finis ont un peu augmenté. Les trésoreries sont toujours en dessous des attentes.

Les effectifs n'ont pas varié.

La demande s'est redressée mais le jugement porté sur les carnets de commandes reste défavorable.

Une augmentation de la production est attendue en janvier.

9,2%
Part des effectifs dans ceux de l'Industrie
(ACOSS 12/2022)



L'activité a été satisfaisante.

Les effectifs ont été quasiment stables.

Les coûts des intrants et les prix de vente ont peu varié. Les trésoreries sont jugées bonnes.

La demande s'est essouffée mais les carnets de commandes sont toujours satisfaisants.

Une légère hausse de la production est attendue en janvier.

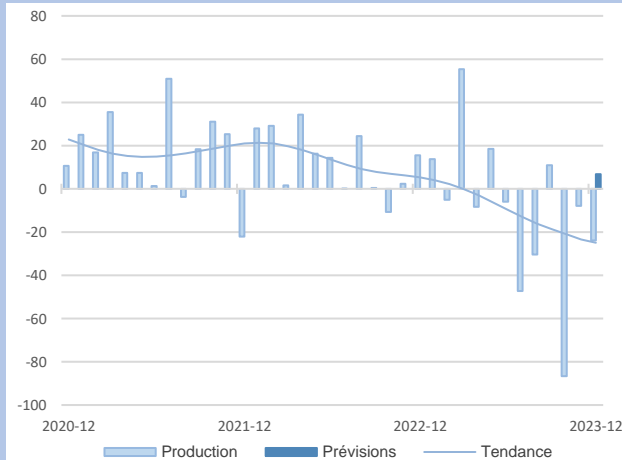
L'activité a diminué comme prévu et s'inscrit toujours en fort retrait par rapport aux niveaux élevés de 2022.

La contraction de la demande s'est poursuivie, tant en France qu'à l'étranger.

Les effectifs ont été réduits, notamment en raison d'un moindre recours aux travailleurs temporaires.

Le coût des intrants a rebondi, avec une répercussion partielle sur les prix de vente.

La production progresserait légèrement à court terme.



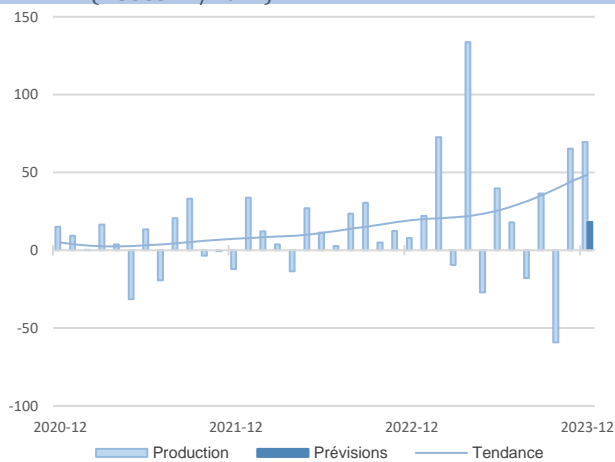
7,4%
Part des effectifs dans ceux de l'Industrie
(ACOSS 12/2022)

Industrie pharmaceutique

Produits informatiques, électroniques, optiques

4,6%
Part des effectifs dans ceux de l'Industrie
(ACOSS 12/2022)

4,8%
Part des effectifs dans ceux de l'Industrie
(ACOSS 12/2022)



Cosmétique

La production s'est de nouveau inscrite à la hausse en décembre.

Les effectifs n'ont pas varié.

Les trésoreries sont à l'équilibre.

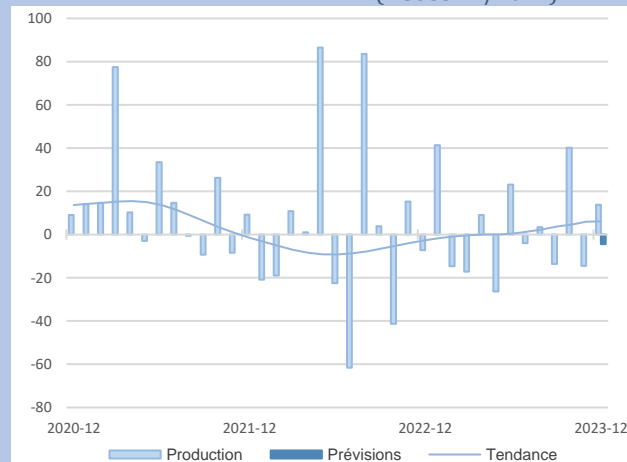
Les coûts des intrants ont été sans changement tandis que les prix des produits finis ont poursuivi leur progression.

La demande a été dynamique et les carnets de commandes sont désormais jugés confortables.

Une nouvelle hausse de la production interviendrait en janvier.

Autres produits minéraux non métalliques

4%
Part des effectifs dans ceux de l'Industrie
(ACOSS 12/2022)



La production a été satisfaisante en décembre.

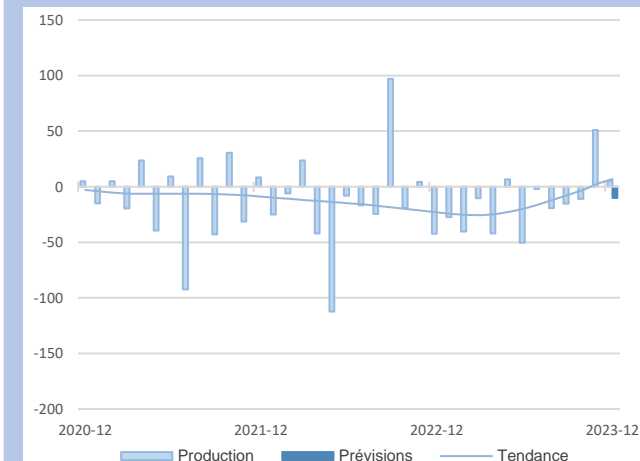
Les prix des intrants ont un peu augmenté mais moins que ceux des produits finis.

Pour autant, les trésoreries demeurent tendues.

Les effectifs n'ont guère varié.

La demande s'est inscrite en retrait mais les carnets de commandes sont jugés corrects.

Un fléchissement de la production est attendu dans les prochaines semaines.



L'activité a été correcte pour un mois de décembre.

Les coûts des matières premières ont reculé alors que les prix des produits finis ont peu varié. Les trésoreries sont toujours dégradées.

Les effectifs se sont de nouveau contractés.

La demande s'est affaiblie. Les carnets de commandes, déjà insuffisants, ont encore perdu en consistance.

La production se replierait en janvier.

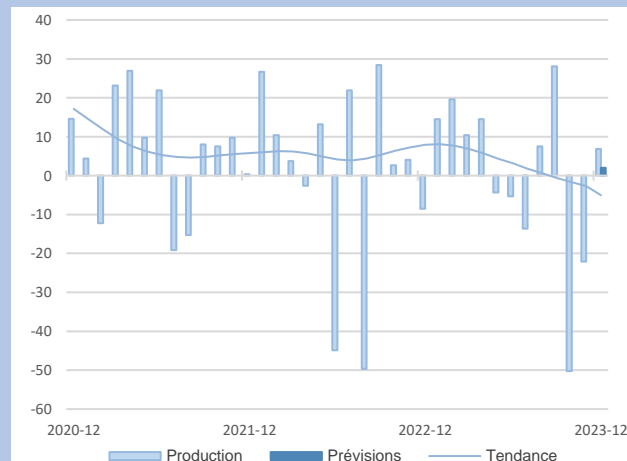
L'activité a progressé légèrement. Les stocks de produits finis ont été sollicités et apparaissent quelque peu étroits.

Les carnets sont toujours jugés insuffisants, en dépit d'une meilleure tenue des enregistrements de commandes.

Les effectifs se sont repliés, notamment les volants d'intérimaires.

Les matières premières ont vu leurs coûts légèrement baisser. Les prix de ventes se sont maintenus.

La production serait stable à court terme.



2%
Part des effectifs dans ceux de l'Industrie
(ACOSS 12/2022)

Imprimerie et reproduction d'enregistrements

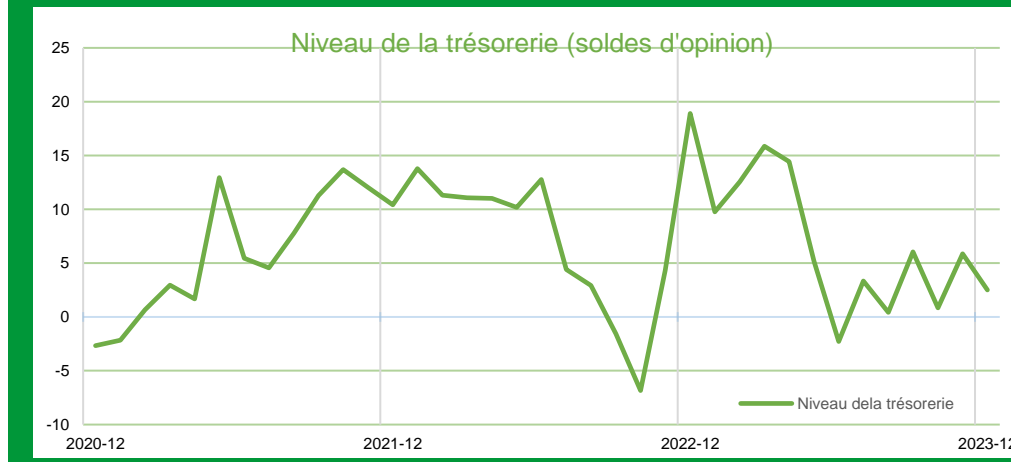
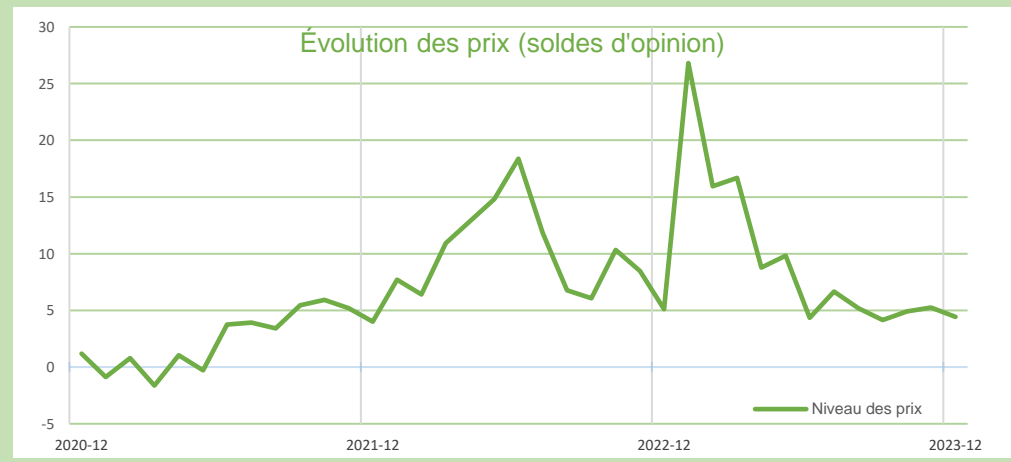
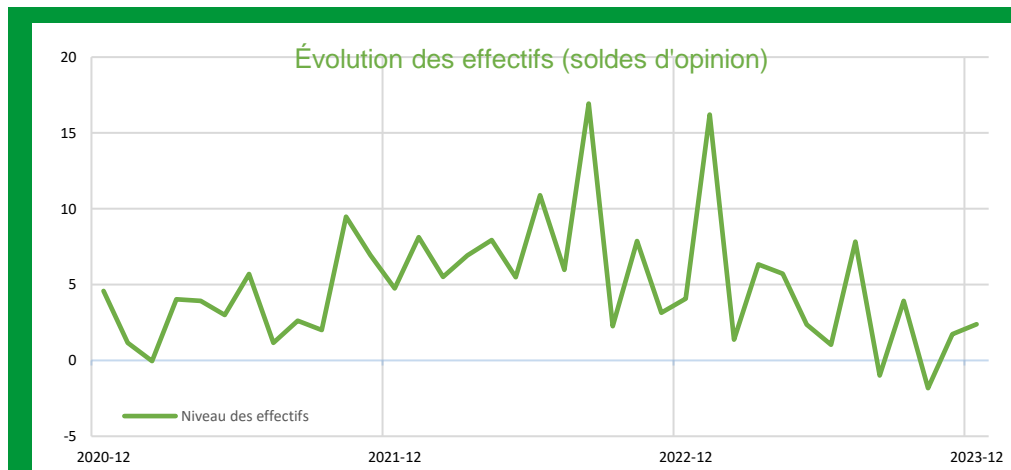
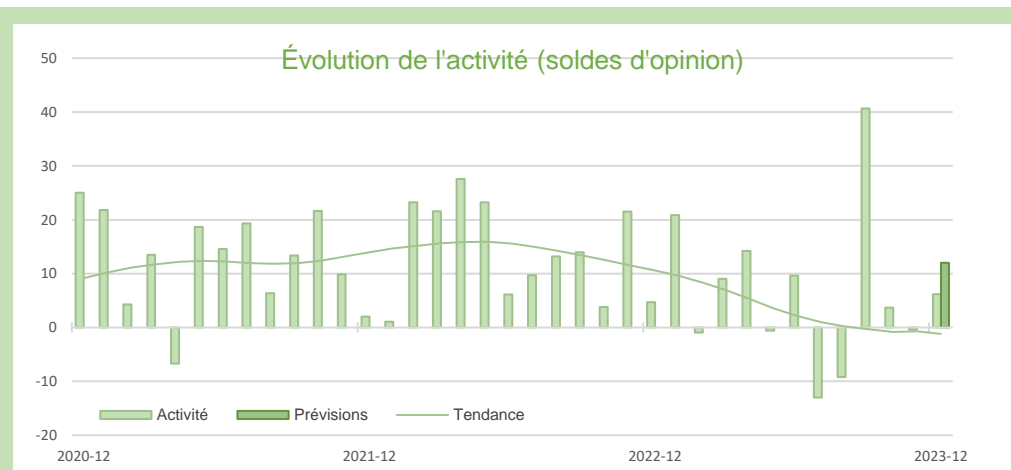
Autres machines et équipements

9,7%
Part des effectifs dans ceux de l'Industrie
(ACOSS 12/2022)



Synthèse des Services Marchands

L'activité des services marchands a légèrement progressé. Les secteurs de l'hébergement-restauration, des activités informatiques, de l'ingénierie et de l'intérim sont en croissance, tandis que la réparation automobile et le nettoyage sont en retrait. Les tarifs ont très peu augmenté mais des hausses sont prévues pour les prochains mois, souvent pour compenser les augmentations de salaires. Les marges vont encore souffrir des hausses de prix de l'énergie. Les effectifs n'ont pas varié. Les trésoreries sont globalement équilibrées. Une hausse d'activité est attendue.



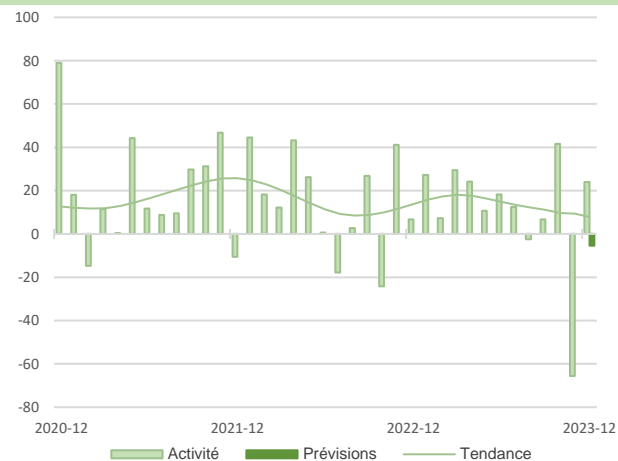
SERVICES MARCHANDS

SERVICES MARCHANDS

Source Banque de France – SERVICES MARCHANDS

2,9%

Part des effectifs dans ceux des services marchands (ACOSS 12/2022)



Travail intérimaire

Après le fort recul enregistré en novembre, l'activité a été mieux orientée, quoiqu'en retrait par rapport à 2022.

La demande a été plus dynamique dans la logistique et le commerce.

Les agences rencontrent toujours des difficultés de recrutement sur certains profils, ne leur permettant pas de satisfaire l'ensemble de la demande.

Un léger tassement de la demande est attendu en janvier.

Transports

Comme prévu, les rotations n'ont guère varié à un mois d'intervalle et elles sont toujours très en retrait par rapport à l'an passé.

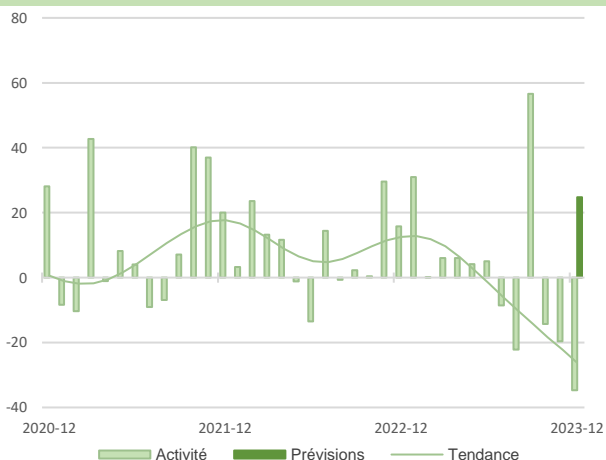
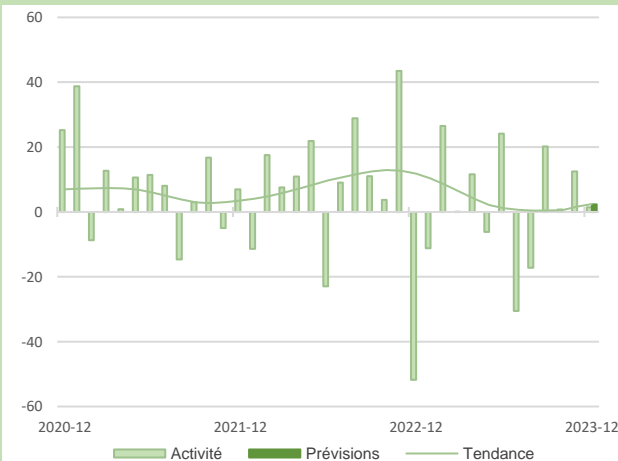
Le recrutement de conducteurs n'est plus problématique car certains secteurs clients, comme celui de la construction de logements, sont en ralentissement.

Les négociations tarifaires sont en cours avec une issue incertaine.

Compte tenu du manque de visibilité, les prévisions d'activité pour janvier sont prudentes.

15,8%

Part des effectifs dans ceux des services marchands (ACOSS 12/2022)



L'activité s'est inscrite en net recul en décembre.

La demande a été en retrait, notamment pour le nettoyage courant. Les travaux spécifiques ont également été moins nombreux que d'ordinaire.

Les trésoreries sont tendues, notamment en raison de retards de paiement chez des clients, dont certains semblent en difficulté financière.

L'activité progresserait en janvier grâce à la reprise des travaux de nettoyage courant.

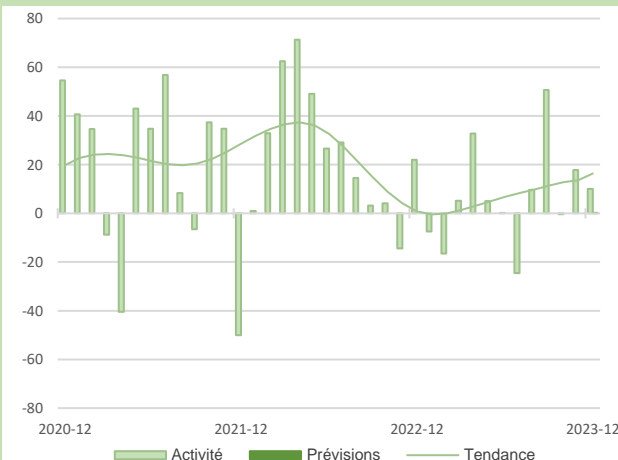
La fréquentation a été plus forte que prévu, en particulier chez les restaurateurs.

Elle a surtout été meilleure que celle de l'an passé.

Les prix ont de nouveau légèrement augmenté.

Les problèmes de recrutement ne sont plus que minoritairement évoqués.

L'activité se maintiendrait dans les prochaines semaines.



19,1%

Part des effectifs dans ceux des services marchands (ACOSS 12/2022)

Nettoyage

Hébergement et restauration

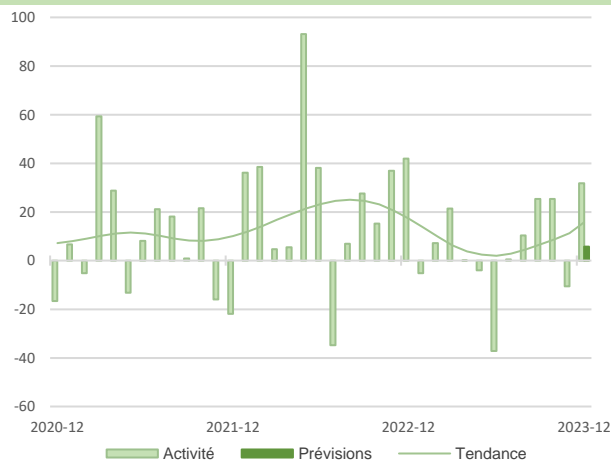
18,5%

Part des effectifs dans ceux des services marchands (ACOSS 12/2022)

6,2%

Part des effectifs dans ceux des services marchands (ACOSS 12/2022)

Activités informatiques et services d'information



L'activité a rebondi plus fortement que ce qui était attendu.

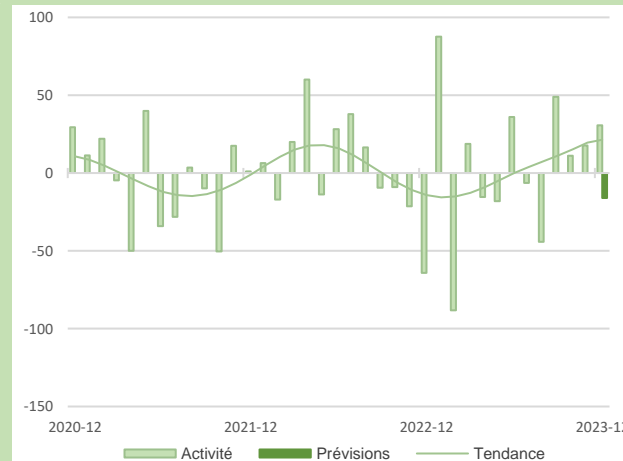
En dépit de difficultés de recrutement toujours rencontrées par une majorité d'entreprises, les effectifs ont pu être renforcés.

Avec une demande favorablement orientée, les chefs d'entreprise interrogés sont plutôt confiants pour les prochains mois.

Ingénierie technique

6,4%

Part des effectifs dans ceux des services marchands (ACOSS 12/2022)

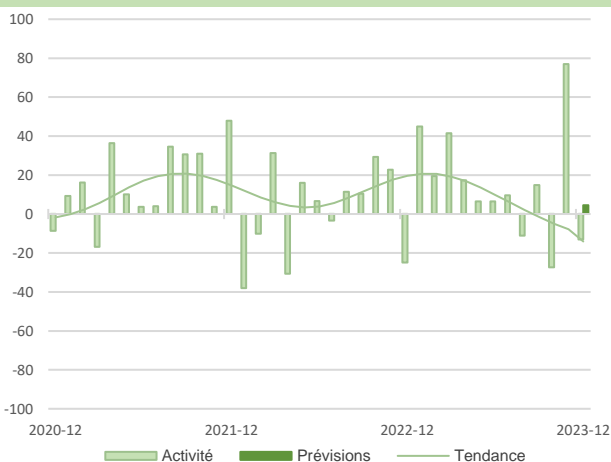


Alors qu'une baisse était anticipée, le volume des affaires a été bien orienté en décembre et supérieur à celui de 2022.

Les trésoreries sont toujours confortables.

La demande semble mieux orientée mais les entreprises travaillant avec le secteur immobilier se montrent réservées quant à leurs prévisions.

L'activité fléchirait en janvier.



Comme prévu, la fréquentation des ateliers a légèrement fléchi en un mois.

La météo clémente (sans grêle ni gel) explique une faible sinistralité pour la saison. Cependant, les délais d'intervention restent longs.

Quelques entreprises mentionnent encore des problèmes d'approvisionnement pour certaines pièces détachées.

Les problèmes de recrutement sont toujours aigus.

L'activité se maintiendrait en janvier.

6%

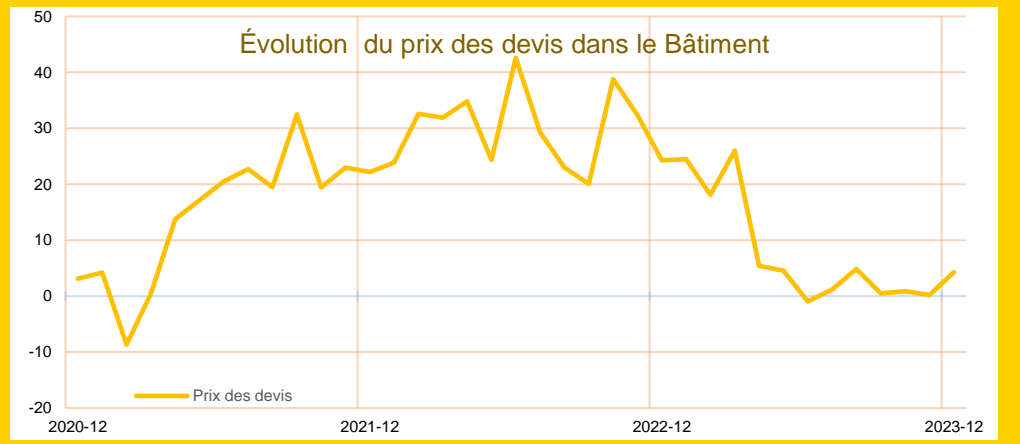
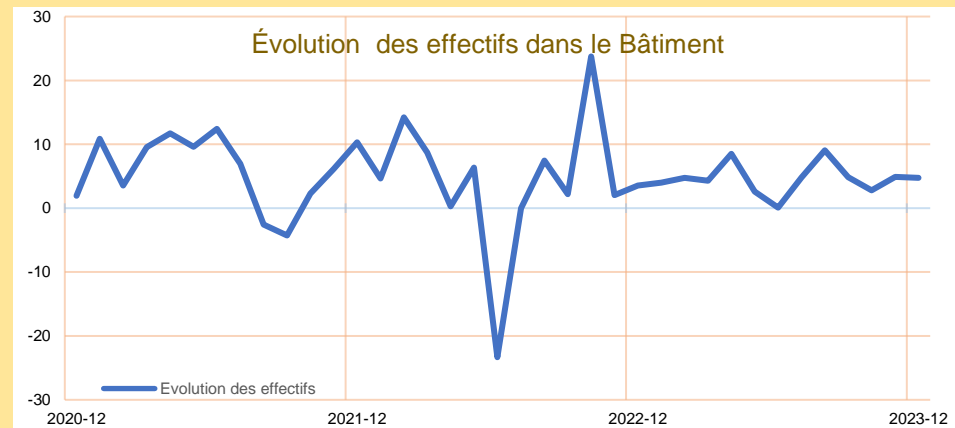
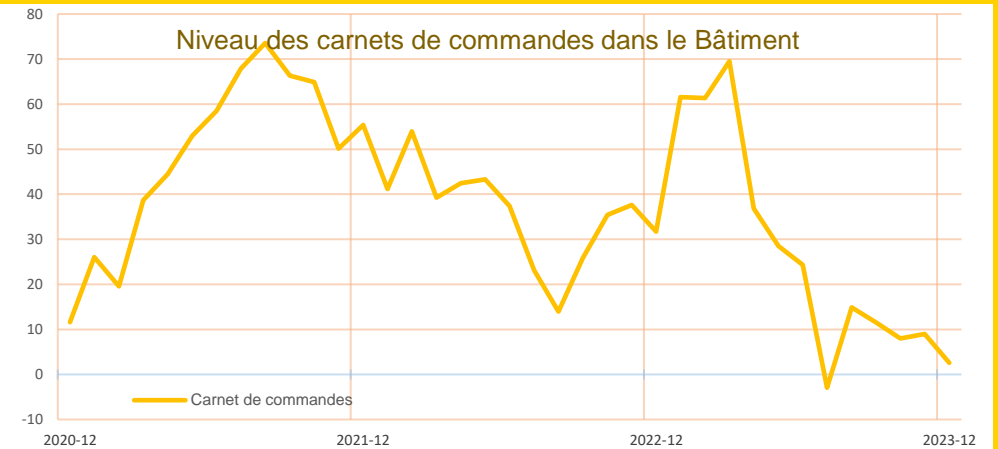
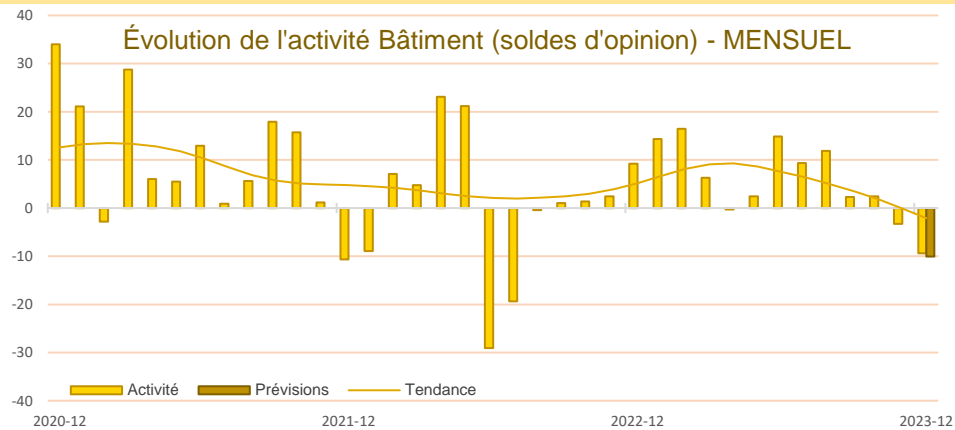
Part des effectifs dans ceux des services marchands (ACOSS 12/2022)

Réparation automobile



Synthèse du secteur Bâtiment – Travaux Publics

L'activité a reculé en décembre. Le gros œuvre a nettement fléchi, et le second œuvre a un peu baissé, confirmant une tendance observée depuis septembre. Les carnets de commandes, plutôt satisfaisants dans le second œuvre, sont jugés dégradés dans le gros œuvre, meilleurs dans les travaux publics. Les prix des devis sont stables mais dans un contexte de pression à la baisse. Le gros œuvre est pénalisé par la chute de la construction de maisons individuelles et un affaiblissement des travaux de maçonnerie générale. Une baisse de l'activité est attendue pour les prochaines semaines dans le second œuvre, il y aurait progression dans les travaux publics.

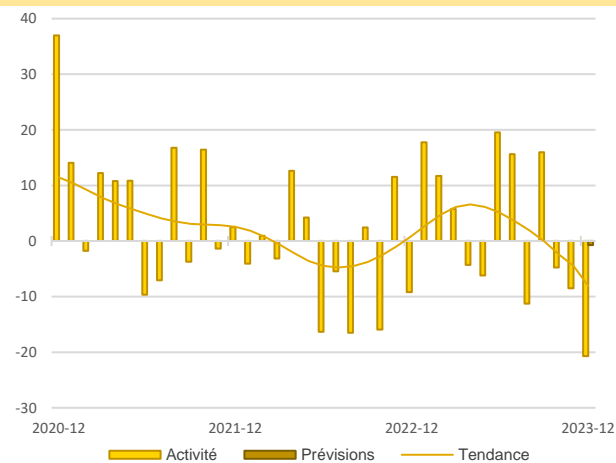


CONSTRUCTION

CONSTRUCTION

19,7%

Part des effectifs dans ceux du BTP (ACOSS 12/2022)



Activité - Gros œuvre

L'activité a baissé conformément à ce qui était attendu. Les travaux de maçonnerie générale marquent une très légère baisse, malgré des chantiers achevés avant la fin d'année. Ils compensent toutefois en grande partie l'amplification de l'effondrement de la construction de maisons individuelles.

Les prix n'ont plus augmenté mais sont en forte hausse par rapport à ceux de fin 2022.

Les effectifs sont restés stables.

L'activité se stabiliserait début 2024.

Activité TP trimestriel

L'activité a un peu progressé au quatrième trimestre, mais est loin d'effacer le recul du troisième. Les carnets de commandes s'améliorent mais sont parfois encore jugés moyens.

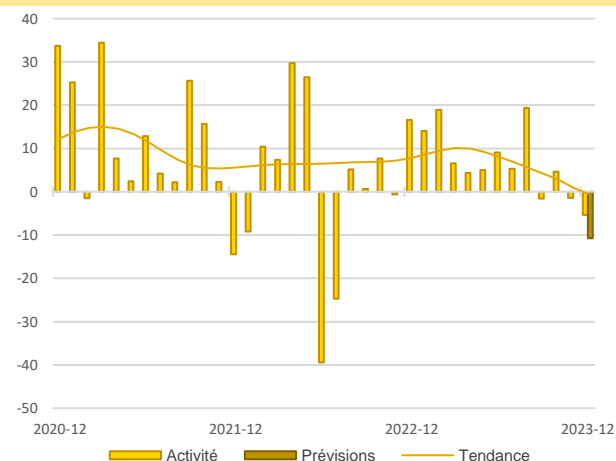
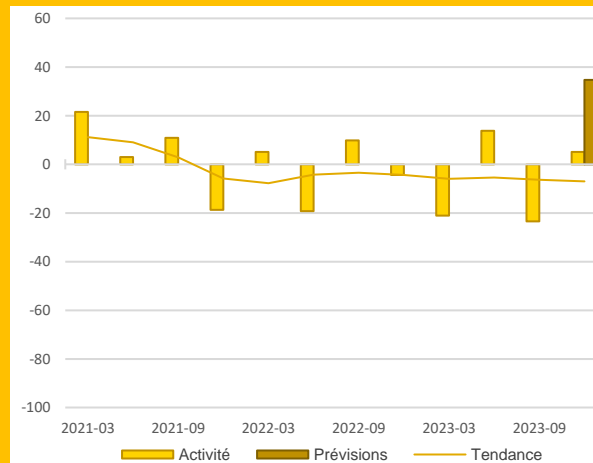
Les problèmes de recrutement perdurent. Les effectifs sont stables.

Les prix de vente n'ont pas varié, les coûts des matières premières baissent mais sont loin de retrouver les niveaux d'avant 2022.

L'activité progresserait au premier trimestre 2024 sur la base de carnets de commandes un peu plus étoffés.

19,6%

Part des effectifs dans ceux du BTP (ACOSS 12/2022)



L'activité a légèrement décro, elle a été moins bonne qu'attendu.

Les carnets de commandes sont toujours jugés bons.

Les difficultés de recrutement restent fortes, mais les effectifs ont augmenté sur un an.

Les prix des devis ont modérément progressé.

Une nouvelle baisse de l'activité est attendue en janvier.

60,7%

Part des effectifs dans ceux du BTP (ACOSS 12/2022)

Activité - Second œuvre



Publications de la Banque de France

Catégorie	Titre
 Crédit	Crédits aux particuliers Accès des entreprises au crédit Crédits par taille d'entreprises Financement des SNF Taux d'endettement des ANF – Comparaisons internationales Crédits aux sociétés non financières
 Épargne	Taux de rémunération des dépôts bancaires Performance des OPC - France Épargne des ménages Évolutions monétaires France
 Chiffres clés France et étranger	Défaillances d'entreprises
 Conjoncture	Tendances régionales en Centre - Val de Loire Conjoncture Industrie, services et bâtiment Enquête sur le commerce de détail
 Balance des paiements	Balance des paiements de la France



**Banque de France
Service des Affaires Régionales**

30 bis rue de la République - 45006 - ORLÉANS CEDEX 1

☎ **02.38.77.78.47**

✉ 0615-publications-ut@banque-france.fr

Rédacteur en chef

David HUEBER

Équipe de rédaction : Patrice AUBRY, Évelyne ALBERTINI, Isabelle PAPIN

Directeur de la publication

Christian DELHOMME, Directeur Régional

Méthodologie

L'Enquête est réalisée auprès d'un échantillon composé d'environ 380 entreprises ou établissements de la région Centre-Val de Loire dans les secteurs de l'industrie, des services marchands, du bâtiment et des travaux publics.

Les informations recueillies auprès des chefs d'entreprise sont traduites sous forme de notations chiffrées, pour chacune des variables de l'enquête.

Les réponses possibles s'inscrivent sur une échelle à 7 graduations : forte augmentation, augmentation, légère augmentation, stabilité, légère diminution, diminution, forte diminution. S'agissant de l'état des carnets de commandes, des stocks et de la trésorerie, les réponses sont codées suivant une échelle similaire à celle des variations, par rapport à un niveau jugé normal par le chef d'entreprise.

Pour le calcul des résultats, les notations chiffrées sont pondérées en fonction des effectifs moyens et de l'importance relative de chaque entreprise au sein de sa branche, puis par les poids respectifs des branches professionnelles.

Au différents niveaux de regroupement, les notations permettent de calculer des « soldes d'opinion » ; ils expriment la différence entre la proportion d'entreprises estimant qu'il y a eu progression ou amélioration et celles qui jugent qu'il y a eu fléchissement ou détérioration.

Les séries ainsi constituées sont publiées après correction des jours ouvrables et des variations saisonnières.

Les soldes d'opinion agrégés sont représentés graphiquement sur une échelle allant de -200 à +200. Un graphique se lit ainsi : l'axe horizontal (zéro) indique pour chaque variable, la stabilité ou un niveau jugé normal. Les points situés au-dessus de la ligne 0 correspondent toujours à des réponses indiquant une augmentation ou un niveau supérieur à la normale. L'augmentation est de plus en plus forte si la courbe est dans une phase ascendante. Elle est de plus en plus faible si la courbe est dans une phase descendante.

Les effectifs ACOSS sont les effectifs recensés par l'URSSAF et correspondent « au nombre de salariés inscrits au dernier jour de la période » renseigné dans la Déclaration Sociale Nominative (DSN) hormis certains salariés comme les intérimaires, les apprentis, les stagiaires...