

BANQUE DE FRANCE

# TENDANCES RÉGIONALES

DÉCEMBRE 2023

Période de collecte :

du mercredi 20 décembre 2023 au vendredi 5 janvier 2024

Enquête mensuelle de conjoncture de la région Hauts-de-France

CONTEXTE NATIONAL	2
SITUATION RÉGIONALE	3
SYNTHÈSE DE L'INDUSTRIE	4
SYNTHÈSE DES SERVICES MARCHANDS	9
SYNTHÈSE DU SECTEUR BÂTIMENT – TRAVAUX PUBLICS	12
PUBLICATIONS DE LA BANQUE DE FRANCE	14
MENTIONS LÉGALES	15

## Contexte National

Selon les chefs d'entreprise participant à notre enquête (environ 8 500 entreprises ou établissements interrogés entre le 20 décembre et le 5 janvier), l'activité a progressé en décembre dans l'industrie, les services marchands et le second œuvre du bâtiment, et s'est stabilisée dans le gros œuvre. D'après les anticipations pour janvier, l'activité progresserait dans l'industrie et les services, mais sur un rythme plus ralenti, et se contracterait dans le bâtiment. Les carnets de commandes continuent de se dégrader dans le bâtiment. Dans l'industrie ils se regarnissent légèrement mais leur niveau est cependant toujours jugé bas, à l'exception notable de l'aéronautique.

La modération des prix de vente se poursuit. Selon les industriels, les prix des matières premières se stabilisent tandis que les prix des produits finis progressent peu.

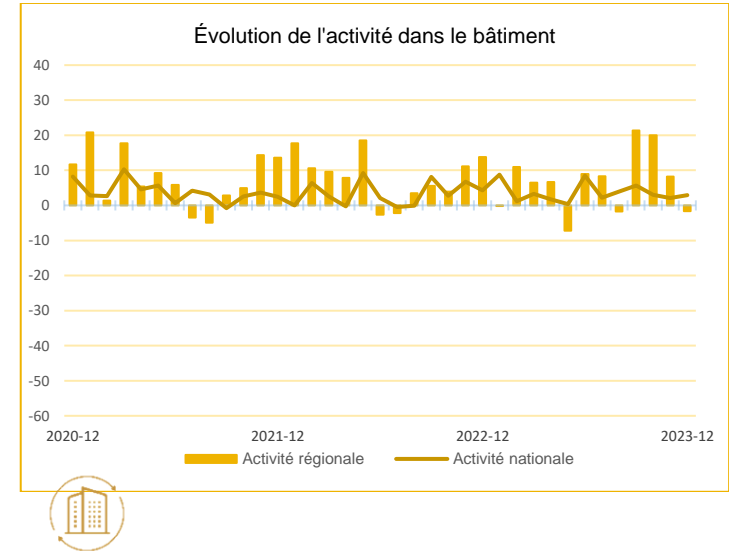
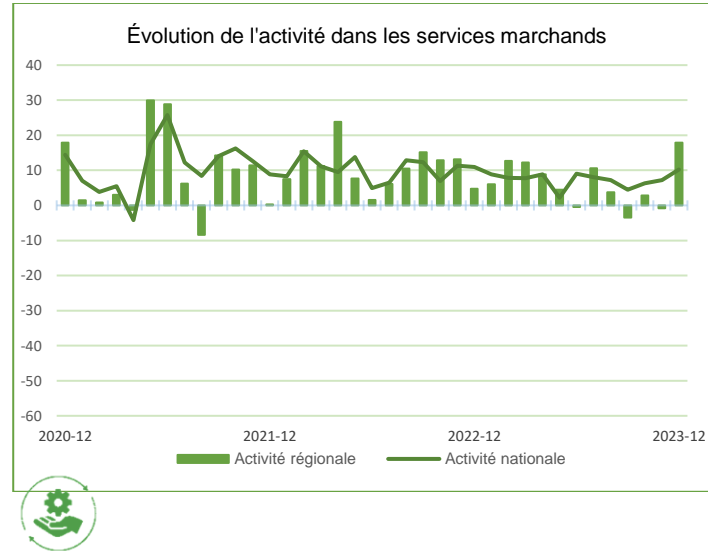
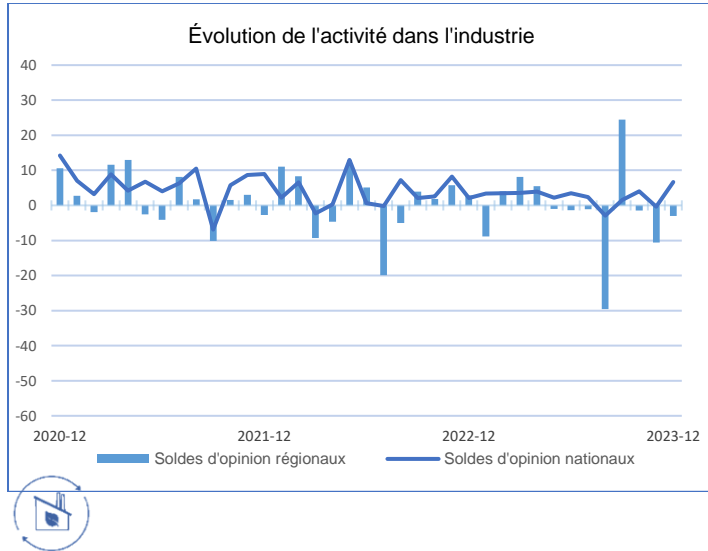
Dans l'industrie et les services marchands, la proportion d'entreprises ayant augmenté leurs prix continue de baisser en décembre, et elle se stabilise dans le bâtiment.

Les difficultés de recrutement repartent sensiblement à la baisse et concernent 41 % des entreprises (après 45 % en novembre).

L'indicateur d'incertitude est revenu à un niveau proche de son niveau pré-Covid dans l'ensemble des grands secteurs. La situation de trésorerie se détériore à nouveau dans l'industrie et se stabilise dans les services. Elle est jugée dégradée dans de nombreux secteurs d'activité.

Sur la base des résultats de l'enquête, complétés par d'autres indicateurs, la hausse du PIB au quatrième trimestre serait un peu plus élevée que notre estimation de + 0,1 % du mois dernier et approcherait + 0,2 % (après une baisse de - 0,1 % au troisième trimestre), soutenue par les services marchands ainsi que, dans une moindre mesure, par l'industrie manufacturière.

## Situation régionale



Source Banque de France

### Points Clefs

En décembre, l'activité économique régionale a affiché des performances contrastées.

Dans l'industrie, la production s'est de nouveau inscrite globalement en diminution. La baisse des volumes de production a été particulièrement importante dans les entreprises du textile-habillement-chaussures, du bois-papier-imprimerie, et du caoutchouc plastique. Certains secteurs ont néanmoins enregistré une hausse d'activité notamment la construction de matériels de transport et la fabrication d'équipements électriques et autres machines. La faible progression de la demande n'a pas permis d'améliorer le niveau des carnets de commandes qui restent très dégarnis. Pour janvier, les industriels tablent sur une stabilité des cadences de production.

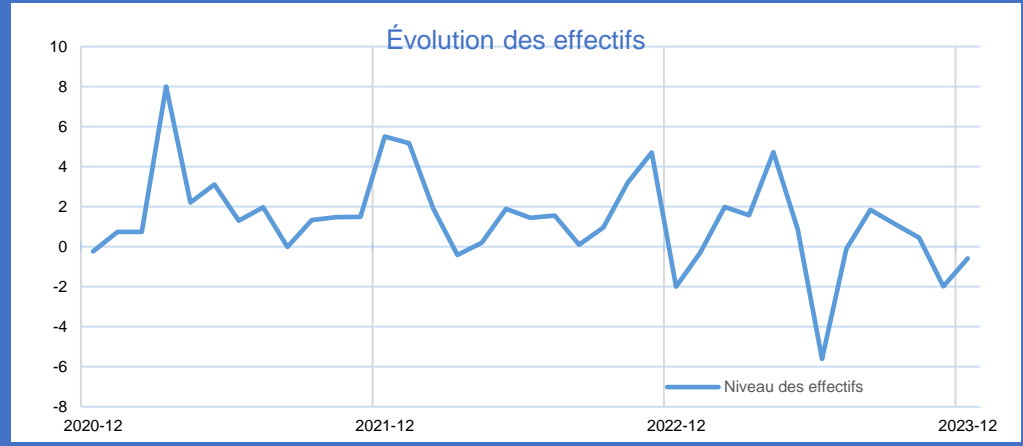
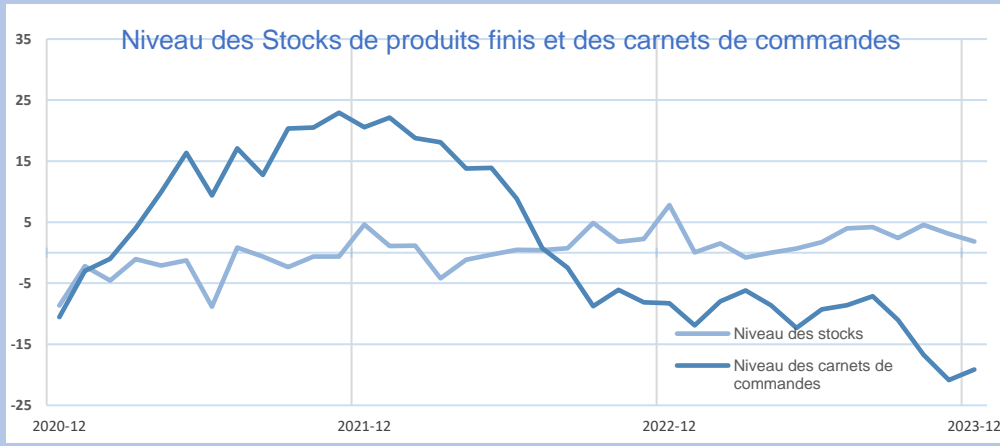
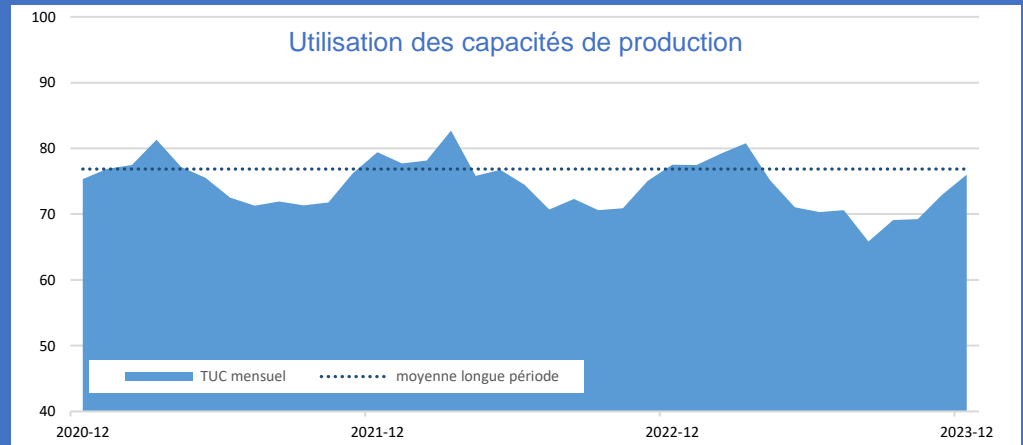
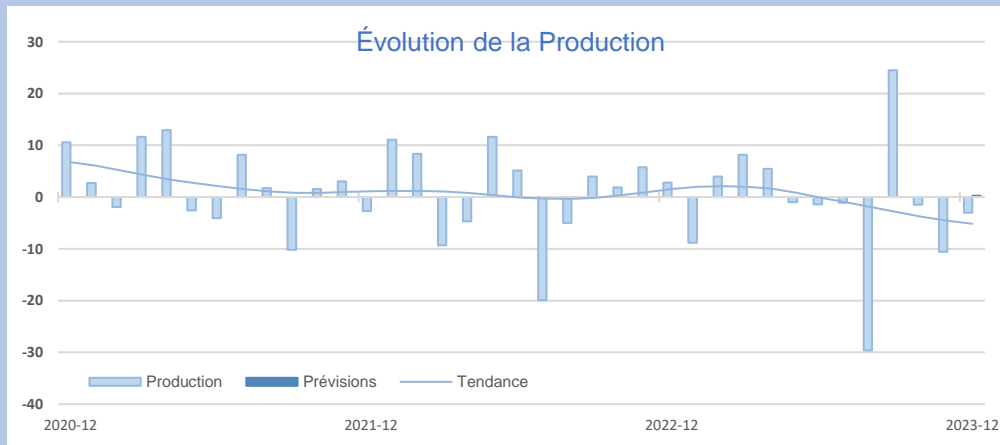
Dans les services marchands, l'activité et la demande ont fortement progressé dans la quasi-totalité des secteurs. Seules les agences d'intérim ont vu leurs volumes d'affaires diminuer. Parmi les secteurs en forte croissance, l'hébergement-restauration et le transport-entreposage se distinguent particulièrement. Pour les prochaines semaines, cette tendance ne devrait pas faiblir, les chefs d'entreprise annonçant une nouvelle augmentation des prestations et de la demande.

Dans la construction, l'activité est en léger recul dans le bâtiment, tandis que dans les travaux publics, une forte augmentation des mises en chantier a été enregistrée. La situation des carnets de commandes diffère selon les corps de métier : favorablement orientés dans le bâtiment, ils apparaissent très insuffisants dans les travaux publics. À court terme, l'activité ne devrait pas être impactée, l'ensemble des entrepreneurs du BTP prévoyant une hausse des mises en chantier.



## Synthèse de l'Industrie

En décembre, la production industrielle régionale s'est globalement de nouveau contractée. Ce constat doit être néanmoins relativisé selon les secteurs. La baisse des volumes de production a affecté principalement la fabrication des autres produits industriels, en particulier les entreprises du textile-habillement-chaussures, du bois-papier-imprimerie, et du caoutchouc plastique. À contrario, la construction de matériels de transport, d'équipements électriques et autres machines et dans une moindre mesure l'industrie agroalimentaire ont enregistré une croissance d'activité. Les entrées de commandes ont légèrement progressé. Les stocks de produits finis demeurent inférieurs aux besoins habituels de la période. À court terme, au vu de carnets de commandes toujours dégarnis, les industriels anticipent au mieux une stabilité de la production.



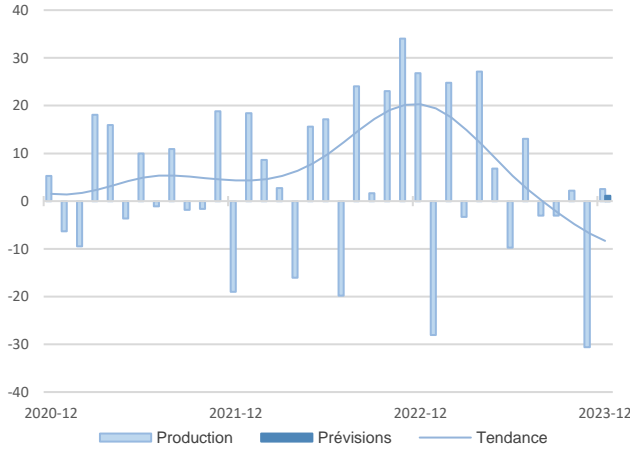
INDUSTRIE

INDUSTRIE

Source Banque de France – INDUSTRIE



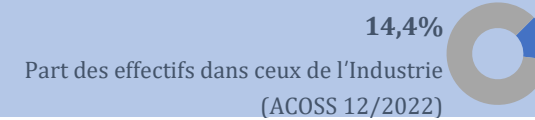
### Agroalimentaire



Les effectifs ont été renforcés. Les prix des matières premières se sont stabilisés. Pour autant une légère augmentation des prix de vente est intervenue. Les stocks de produits finis demeurent en deçà des niveaux généralement constatés pour la période. Les carnets de commandes demeurent dégarnis. Dans les semaines à venir, les industriels prévoient une très légère hausse de production.

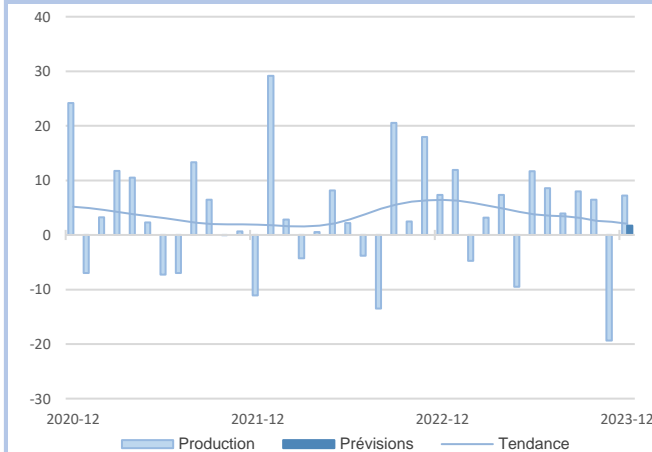
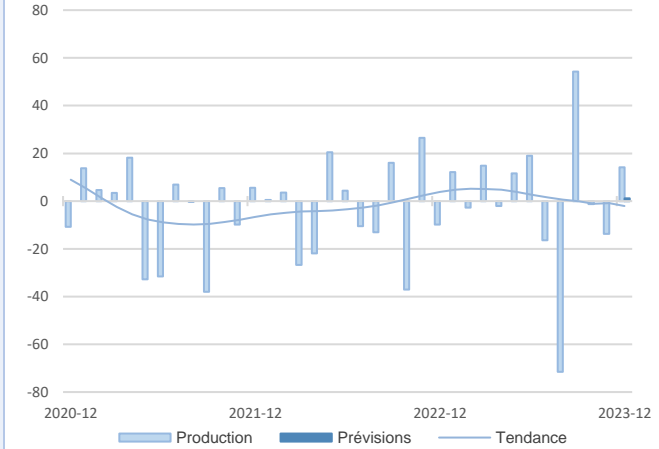
**Croissance modérée de la production.**

### Matériel de transport



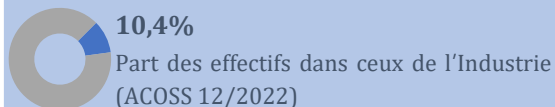
Les effectifs du secteur ont légèrement augmenté. Le secteur a enregistré une hausse du prix des matières premières. Les prix de vente ont été maintenus. Les stocks sont jugés en deçà de leur niveau attendu. Les carnets de commandes sont globalement insuffisamment garnis. Les industriels prévoient une très légère augmentation de la production pour janvier.

**Hausse d'activité portée par la filière automobile. Les entrées d'ordres sont en recul.**



**Rebond de la production tirée par la demande intérieure.** En décembre les effectifs ont été renforcés. Après 9 mois de baisse consécutive, les prix des matières premières ont enregistré une légère progression, tandis que ceux des produits finis ont un peu diminué. Les tensions sur les trésoreries se sont intensifiées. Les stocks de produits finis demeurent légèrement en dessous des besoins habituels. Pour janvier, au regard des carnets de commandes jugés tout juste corrects, les industriels anticipent une très légère hausse des volumes produits.

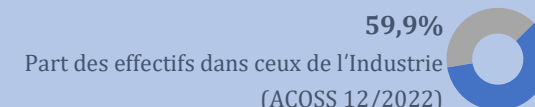
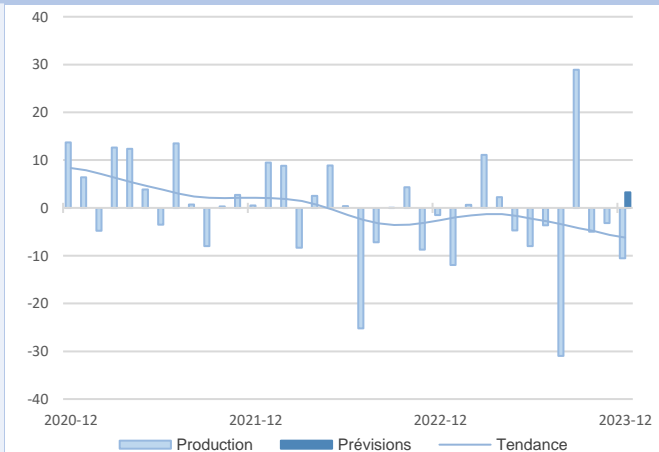
**Equipements électriques et électroniques**



### Baisse de la production dans un contexte de stagnation de la demande.

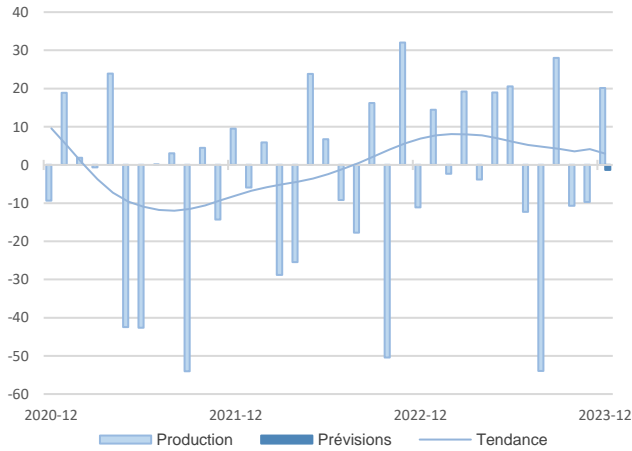
Les effectifs du secteur ont été quelque peu allégés. Les prix des matières premières sont restés stables, tandis qu'une légère revalorisation des prix des produits finis a été opérée. Les trésoreries restent néanmoins très déficitaires. Les stocks de produits finis se sont réduits et apparaissent insuffisants. À court terme, malgré des carnets de commandes dégarnis, les industriels envisagent une légère remontée des niveaux de production.

**Autres produits industriels**



**77%**  
Part des effectifs dans ceux du matériel de transport (ACOSS 12/2022)

### Automobile



Le secteur a procédé à de nouveaux recrutements.

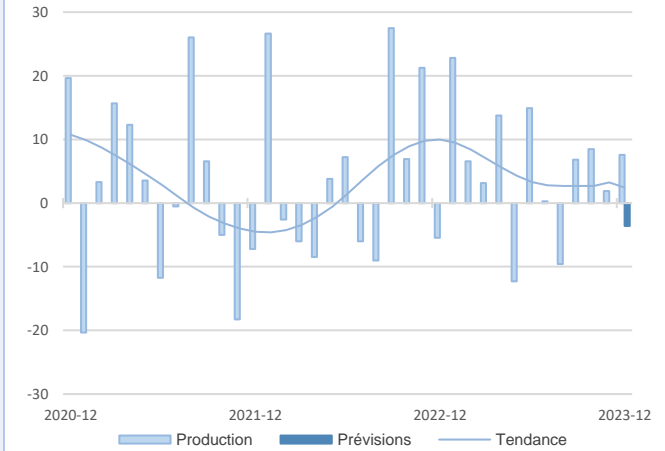
Les matières premières se sont renchéries, sans conséquence sur les prix des produits finis qui sont demeurés stables. Les stocks de produits finis continuent d'afficher des niveaux en deçà de la normale.

Les industriels font toujours état d'un manque de consistance des carnets de commandes. Pour janvier, une stabilisation des cadences de production est annoncée.

**Activité plus soutenue que prévu mais recul des entrées de commandes en décembre.**

### Machines et équipements

**53,3%**  
Part des effectifs dans produits électri, électro, optiques (ACOSS 12/2022)



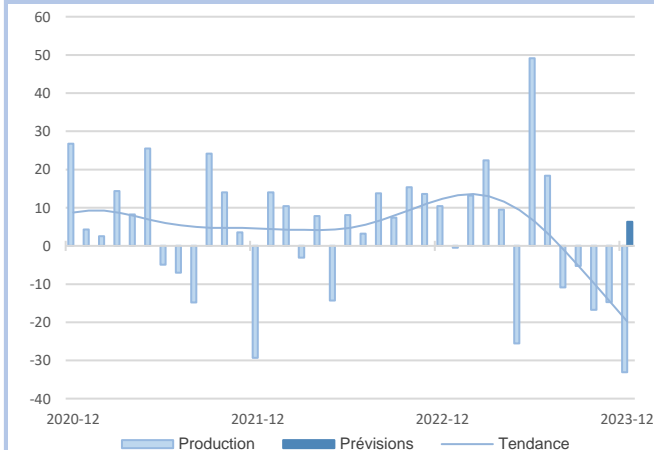
En décembre, les effectifs ont été confortés.

Les prix des matières premières, tout comme ceux des produits finis ont diminué. Les trésoreries sont jugées satisfaisantes. Les stocks de produits finis ont été reconstitués et sont désormais conformes aux besoins de la période.

Malgré des carnets de commandes satisfaisants, les industriels annoncent une légère baisse de production en janvier.

**Nette hausse de production grâce à une demande plus tonique.**

## Détail de l'industrie



**Nouvelle baisse de production en décembre et fort recul de la demande globale.**

Le secteur a procédé à une réduction de ses effectifs en décembre.

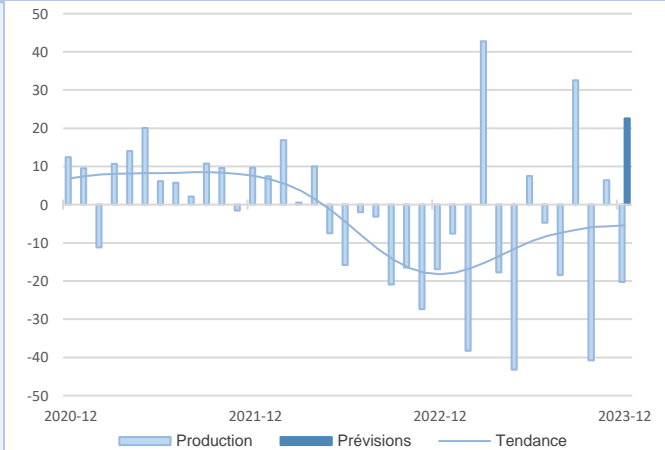
Les prix des matières premières ont diminué tandis que ceux des produits finis ont continué de progresser. Les trésoreries restent néanmoins très obérées. Les stocks de produits finis se sont dégradés et apparaissent désormais très inférieurs à la normale.

À court terme, malgré des carnets de commandes très insuffisants, les industriels anticipent une hausse des volumes de production.

**Fort recul de production malgré une hausse de la demande.**

Les effectifs ont de nouveau diminué. L'augmentation des prix des matières premières amorcée le mois dernier s'est poursuivie tandis que ceux des produits finis sont restés quasi stables. Les trésoreries demeurent très insuffisantes. Les stocks de produits finis continuent d'afficher un niveau inférieur aux besoins habituels.

Pour janvier, les industriels prévoient une augmentation de la production malgré des carnets de commandes très dégaris.



**7,5%**  
Part des effectifs dans autres produits industriels (ACOSS 12/2022)

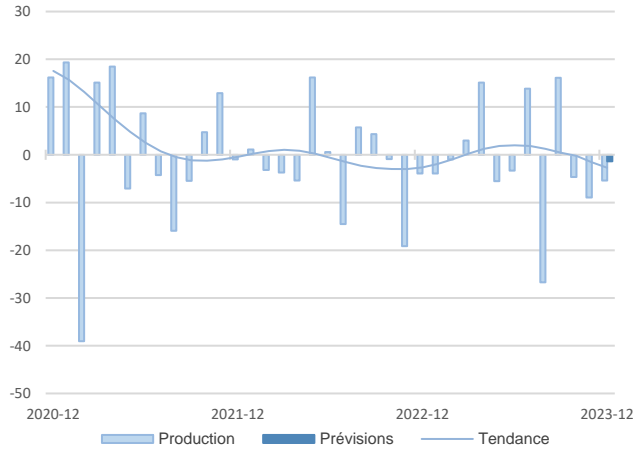
### Textile, habillement, cuir, chaussure

### Travail du bois, industrie du papier et imprimerie

**10,2%**  
Part des effectifs dans autres produits industriels (ACOSS 12/2022)

**11,8%**  
Part des effectifs dans autres produits industriels (ACOSS 12/2022)

### Industrie chimique

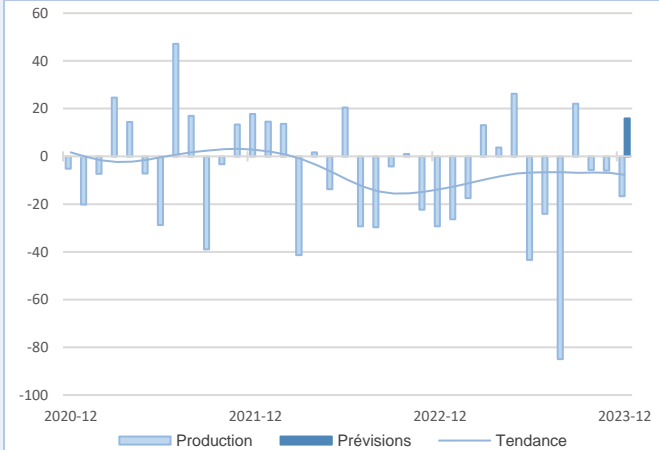


En décembre, pour le cinquième mois consécutif, le secteur a perdu des effectifs. Les prix des matières premières ont légèrement diminué, sans impact sur ceux des produits finis qui restent stables. Les trésoreries sont correctes. Les stocks de produits finis affichent désormais un niveau inférieur à la normal. Pour janvier, au regard des carnets de commandes toujours dégarnis, les industriels anticipent une légère baisse de production.

**Nouveau recul de la production face à une demande globale atone.**

### Produits en caoutchouc, plastique et autres

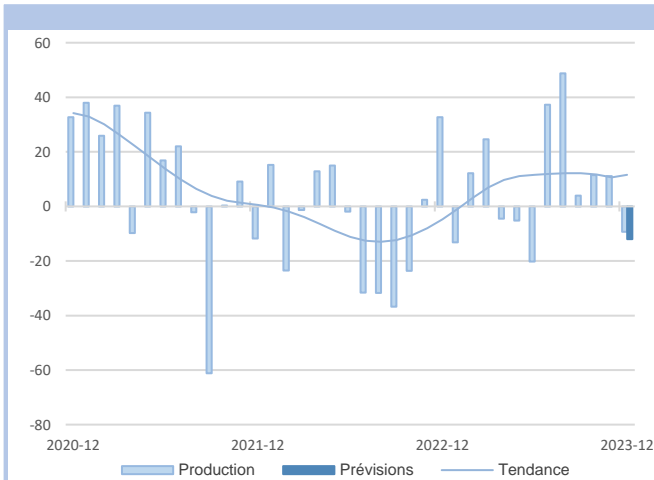
**20,9%**  
Part des effectifs dans autres produits industriels (ACOSS 12/2022)



Les effectifs ont été allégés. Une nouvelle baisse des prix des matières premières est intervenue et a été intégralement répercutée sur ceux des produits finis. Les trésoreries demeurent tendues. Les carnets de commandes restent très insuffisants. À court terme, au regard de stocks de produits finis très en deçà de l'attendu, les industriels annoncent une hausse de la production. Les prix des produits finis devraient encore baisser.

**Baisse de la production malgré un redressement de la demande.**

## Détail de l'industrie



### Retournement des niveaux de production.

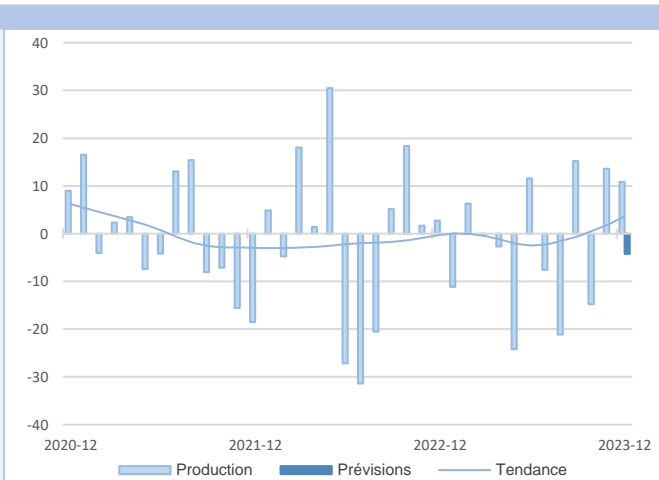
Les effectifs ont été à nouveau étoffés. Les prix des matières premières ont fortement progressé tout comme ceux des produits finis mais dans une moindre proportion. Les trésoreries demeurent déficitaires.

Les stocks se sont dégradés et apparaissent désormais en dessous des besoins habituels. Face à des carnets de commandes très dégarnis, la production devrait à nouveau diminuer le mois prochain.

### Nouvelle hausse d'activité en décembre.

Les effectifs ont été un peu allégés. Les prix des matières premières ont de nouveau diminué tandis qu'une légère revalorisation des prix de ventes a été initiée. Les trésoreries sont toujours jugées insuffisantes.

Les stocks de produits finis restent en dessous des niveaux normalement constatés pour la période. Au regard de la faible consistance des carnets de commandes, les industriels prévoient une diminution de la production pour le mois à venir.



**10%**  
Part des effectifs dans autres produits industriels (ACOSS 12/2022)

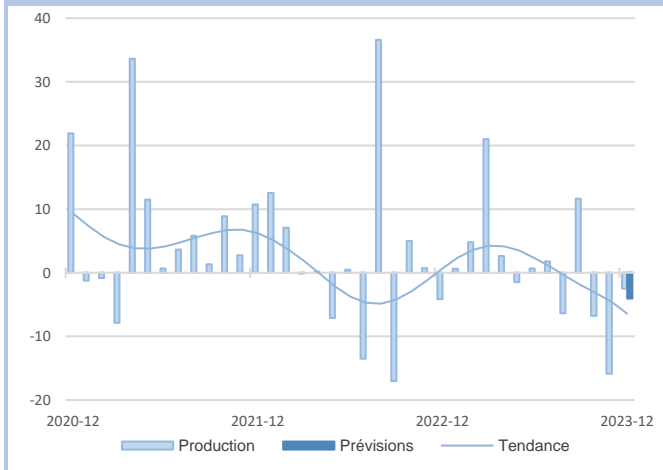
### Métallurgie

### Produits métalliques

**18%**  
Part des effectifs dans autres produits industriels (ACOSS 12/2022)

**16,4%**  
Part des effectifs dans autres produits industriels (ACOSS 12/2022)

**Autres industries manufacturières, réparation/installation machines**



En décembre, le secteur a perdu des effectifs.

Les prix des matières premières se sont stabilisés, contrairement aux prix de vente qui ont progressé. Les tensions sur les trésoreries perdurent néanmoins. Les carnets de commandes sont tout juste corrects et les stocks de produits finis affichent un niveau un peu en dessous des normes saisonnières.

Les industriels annoncent pour les prochaines semaines, une réduction mesurée des niveaux de production.

**Contraction de la production, résultant d'une demande globale peu dynamique.**



BANQUE DE FRANCE  
EUROSYSTÈME

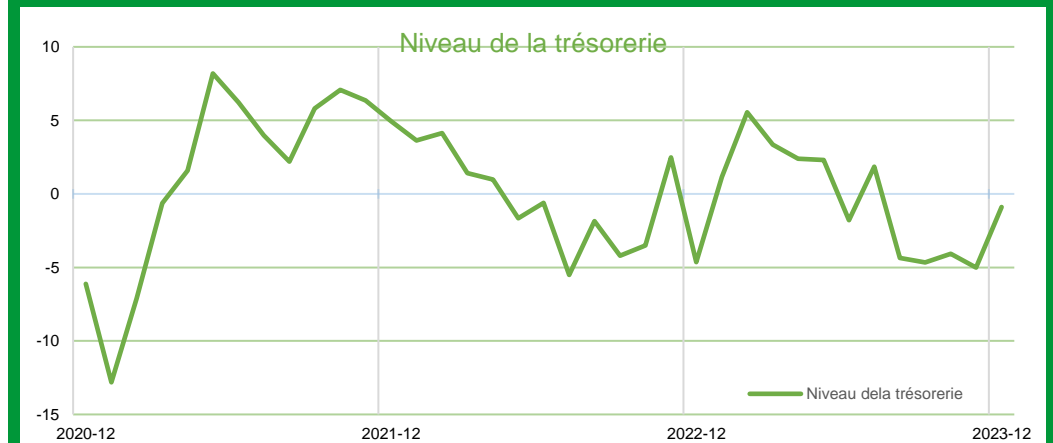
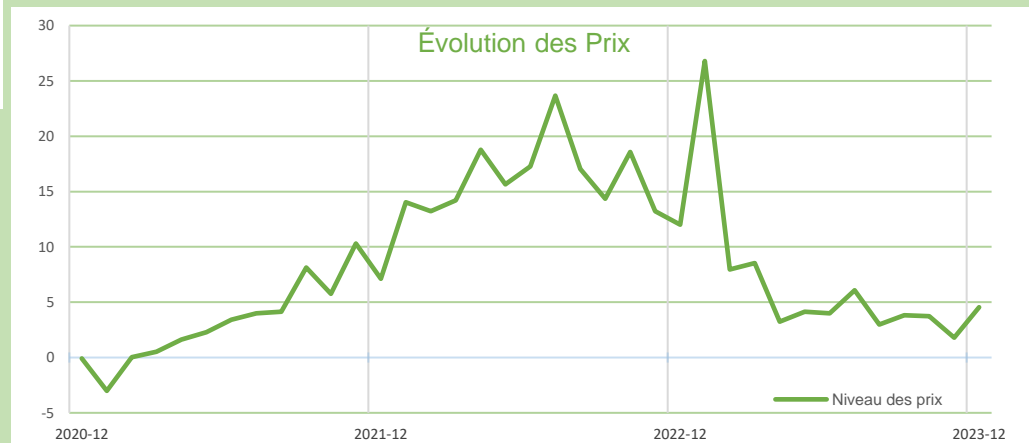
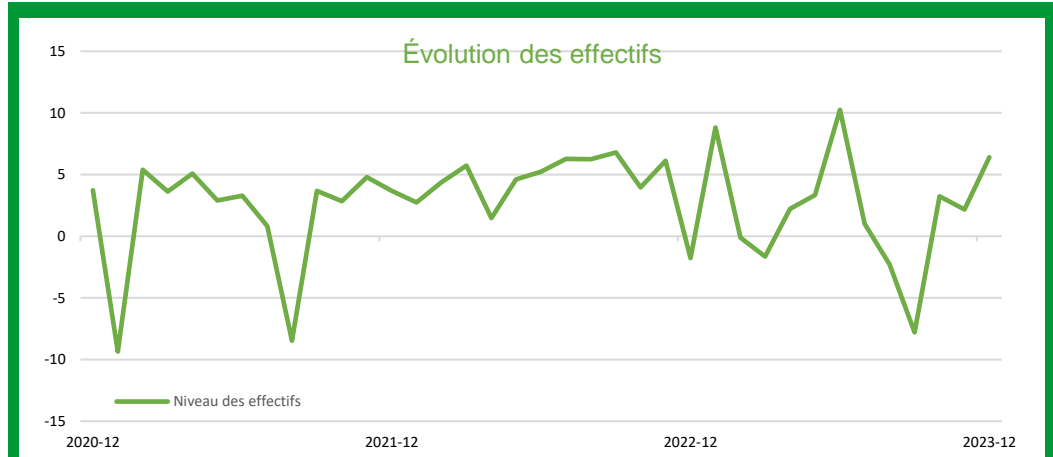
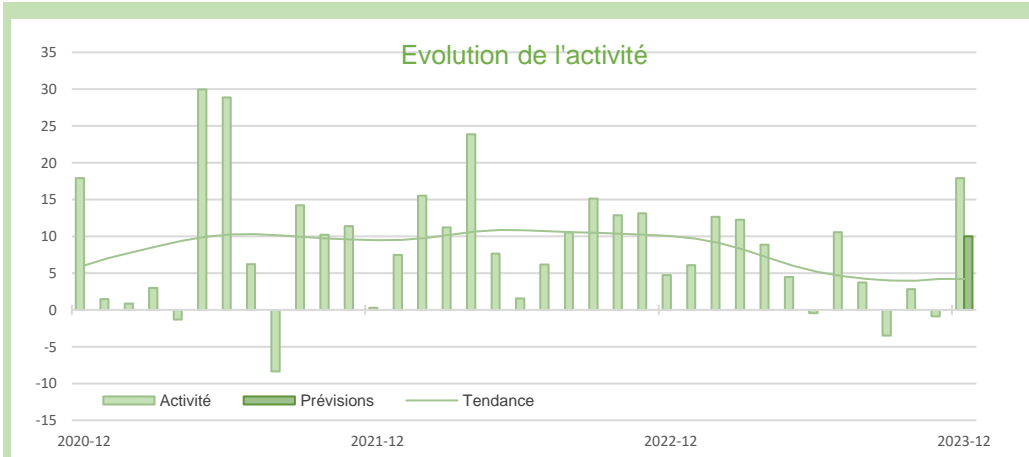
HAUTS-  
DE-FRANCE





## Synthèse des services marchands

Comme cela était anticipé dans l'enquête précédente, l'activité et la demande régionales dans les services marchands ont fortement progressé dans la quasi-totalité des secteurs en décembre. La hausse des prestations a été importante dans les secteurs de l'hébergement-restauration et du transport-entrepôt. Seul le secteur de l'intérim a enregistré une diminution marquée de son activité. En ce début d'année, les chefs d'entreprise affichent une certaine confiance et prévoient une nouvelle augmentation des prestations et de la demande.



SERVICES MARCHANDS

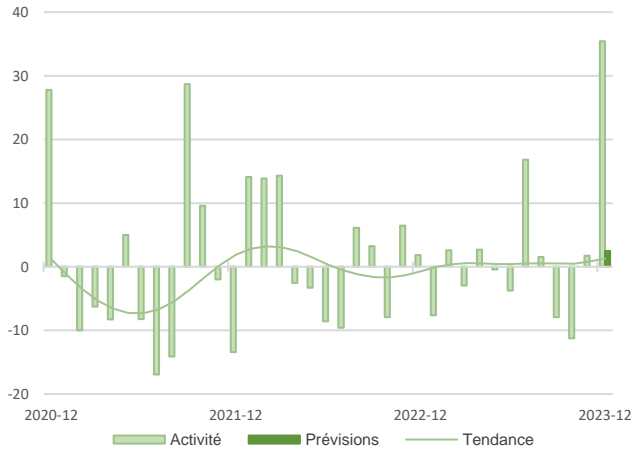
SERVICES MARCHANDS

Source Banque de France – SERVICES

27%

Part des effectifs dans ceux des services marchands (ACOSS 12/2022)

### Transports et entreposage



De nombreux recrutements ont été initiés. Les prix des prestations ont été revalorisés. Les tensions sur les trésoreries restent néanmoins très présentes.

Les chefs d'entreprise envisagent pour les semaines à venir, un maintien des niveaux d'activité actuels, d'autant que la demande devrait rester assez active. Une forte augmentation des prix est attendue. Quelques réductions d'effectifs pourraient intervenir.

**Forte reprise d'activité en cette fin d'année grâce à une demande globale tonique.**

### Hébergement et restauration

21,5%

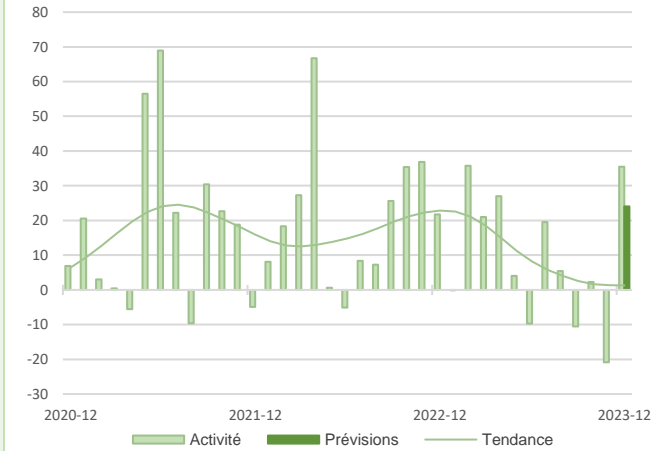
Part des effectifs dans ceux des services marchands (ACOSS 12/2022)

Quelques recrutements ont été effectués.

Les tarifs ont été revus en légère hausse. Les trésoreries se sont améliorées mais restent toutefois tendues chez les restaurateurs.

Pour janvier, les chefs d'entreprise s'attendent à une nouvelle hausse de l'activité et de la demande mais envisagent tout de même de réduire leurs effectifs.

**Forte reprise de l'activité et de la demande globale en décembre.**



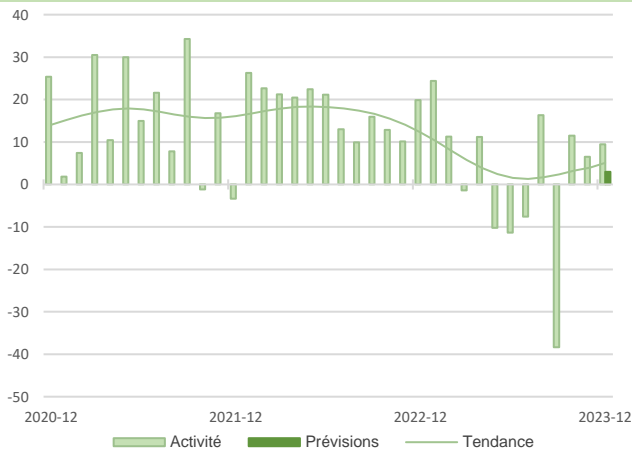
### Services

### Marchands

9,9%

Part des effectifs dans ceux des services marchands (ACOSS 12/2022)

### Information et communication



**Hausse de l'activité en décembre portée par une demande très dynamique.**

En décembre, les entreprises du secteur ont procédé à des recrutements. Les tarifs des prestations ont été légèrement revalorisés. Les trésoreries restent encore en dessous de l'attendu.

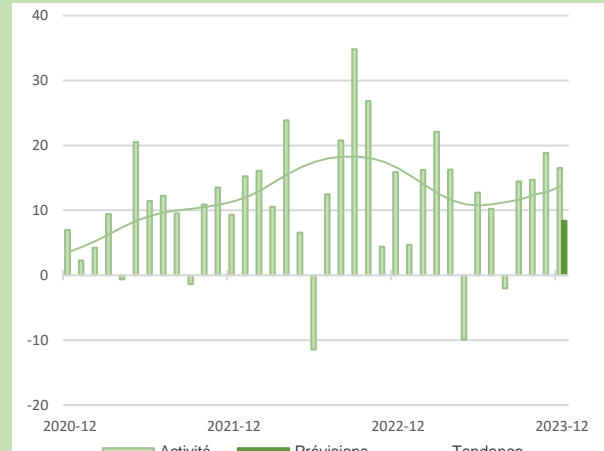
Pour le mois de janvier, les professionnels du secteur anticipent une hausse plus modérée de l'activité. Les prix des prestations pourraient légèrement augmenter.

**L'activité et la demande se sont inscrites de nouveau en hausse en décembre.**

Quelques embauches de personnel ont été effectuées.

Une augmentation modérée des prix des prestations a été initiée. Les trésoreries continuent d'être jugées très satisfaisantes.

Pour les prochaines semaines, les chefs d'entreprise restent optimistes et annoncent une croissance de l'activité et de la demande. Des recrutements sont également prévus. Les prix ne devraient pas varier.



### Activités juridiques, comptables, de gestion, d'architecture, d'ingénierie

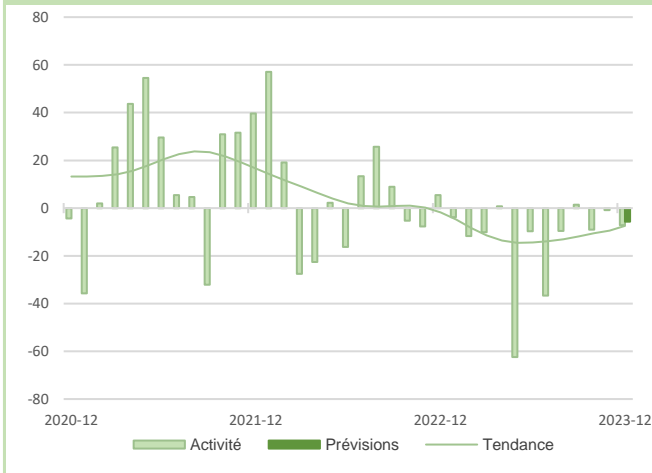
15%

Part des effectifs dans ceux des services marchands (ACOSS 12/2022)



**1,9%**  
Part des effectifs dans ceux des services marchands (ACOSS 12/2022)

### Activités des agences de travail temporaire



Les agences ont opéré une nouvelle réduction conséquente de leurs effectifs.

Les tarifs des prestations ont été légèrement révisés à la hausse. Les trésoreries sont toujours très tendues.

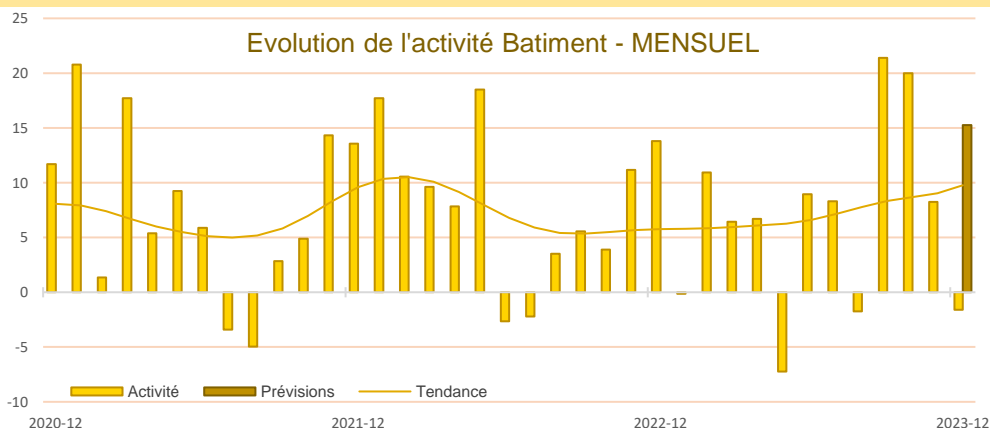
Les directeurs d'agences s'attendent à une nouvelle contraction de l'activité et de la demande en janvier. Un ajustement des effectifs devrait s'ensuivre.

**En décembre, l'activité et la demande s'inscrivent en net recul.**





## Synthèse du secteur Bâtiment – Travaux Publics



Le bâtiment a globalement connu un tassement de son activité au mois de décembre. Bien que la situation globale des carnets de commandes masque de fortes disparités entre les corps de métier, elle est jugée satisfaisante par les entrepreneurs du bâtiment.

Les effectifs n'ont quasiment pas varié.

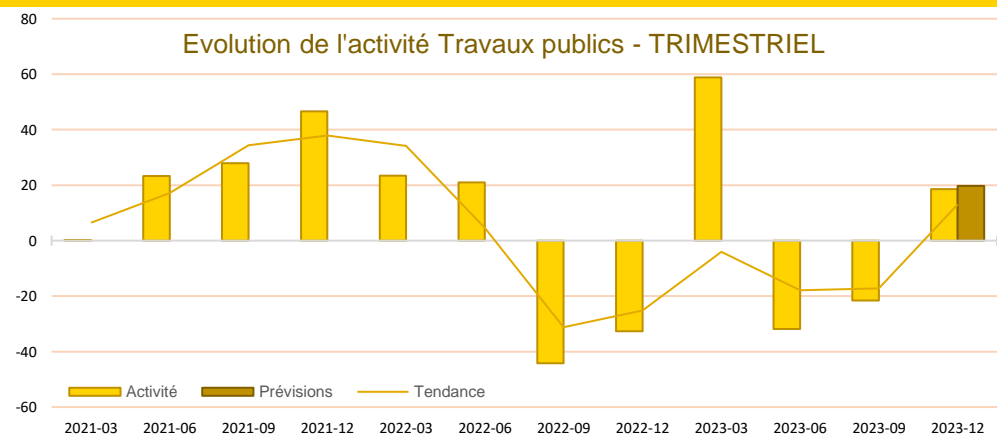
Dans les semaines à venir, les acteurs du secteur anticipent une hausse de l'activité.

### Travaux Publics – quatrième trimestre 2023 :

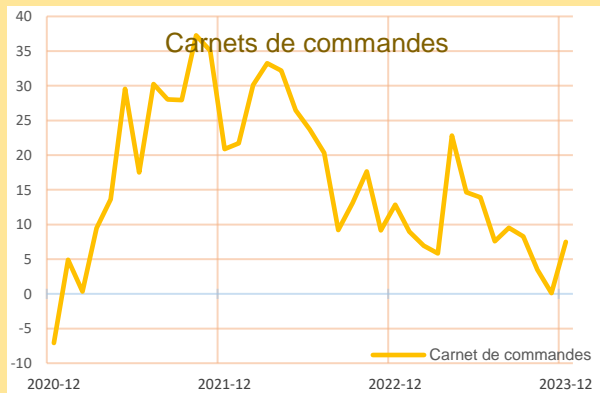
L'activité dans les travaux publics a connu un fort rebond ce trimestre et s'inscrit également en légère croissance par rapport au quatrième trimestre 2022.

La hausse des mises en chantier n'a pas entraîné de réajustement des effectifs, ceux-ci étant même en légère diminution. Les prix des devis ont été à nouveau revalorisés. Les carnets de commandes restent jugés comme insuffisamment garnis.

Au trimestre prochain, l'activité devrait encore être bien orientée et pourrait nécessiter un renforcement des effectifs. Les prix des devis devraient augmenter.



### Bâtiment



Les carnets de commandes dans le gros œuvre demeurent très faibles.

Dans le second œuvre, les carnets de commandes sont jugés très satisfaisants.

**La situation des carnets de commandes apparaît très contrastée selon les corps de métier.**

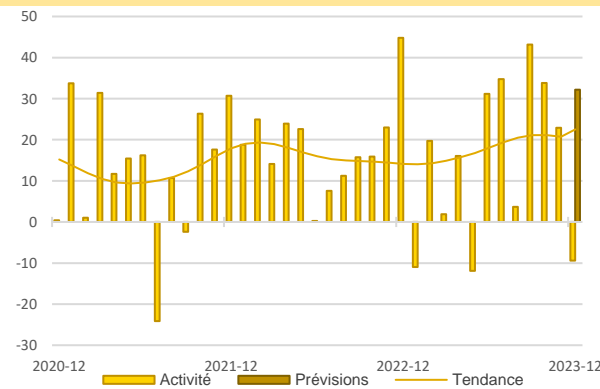
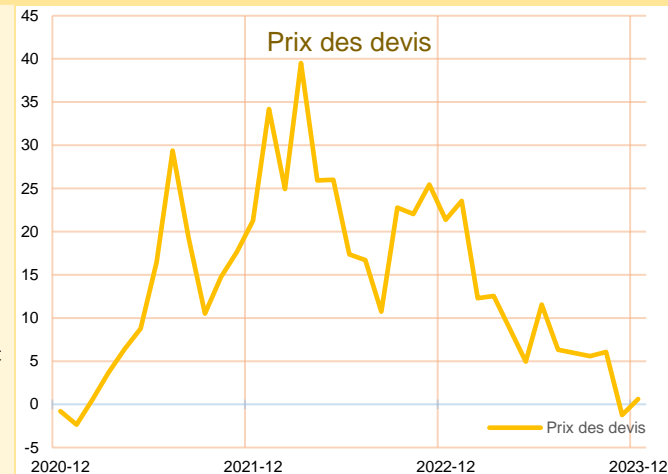
### Bâtiment

Dans le gros œuvre, les prix des devis ont été revus légèrement à la hausse.

Dans le second œuvre, ils sont quasiment restés stables.

À court terme, bien que le secteur devrait globalement enregistrer une hausse modérée de ses prix, des baisses tarifaires pourraient être initiées dans le gros œuvre.

**Les prix des devis se sont globalement stabilisés.**



**Baisse d'activité dans le gros œuvre.**

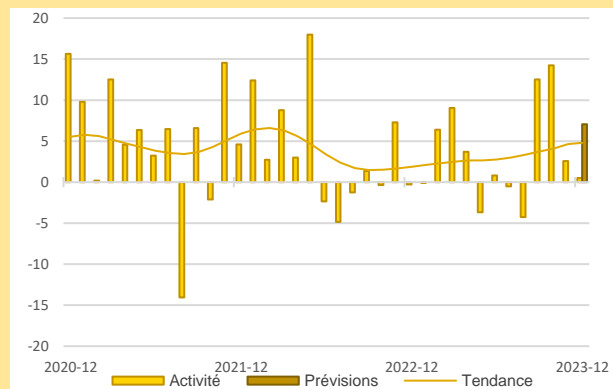
Les effectifs ont été légèrement confortés.

L'activité devrait connaître un rebond important le mois prochain.

**Activité stable dans le second œuvre.**

Les effectifs ont été réduits.

Dans les semaines à venir, l'activité devrait repartir à la hausse.



23,5%

Part des effectifs dans ceux du BTP (ACOSS 12/2022)

**Activité - Gros œuvre**





**Activité - Second œuvre**

56,6%

Part des effectifs dans ceux du BTP (ACOSS 12/2022)




Publications de la Banque de France


Catégorie	Titre
 Crédit	<a href="#">Crédits aux particuliers</a> <a href="#">Accès des entreprises au crédit</a> <a href="#">Financement des Entreprises</a> <a href="#">Taux d'endettement des ANF – Comparaisons internationales</a>
 Epargne	<a href="#">Performance des OPC - France</a> <a href="#">Ménages : dette et patrimoine financier</a> <a href="#">Taux de rémunération des dépôts bancaires</a>
 Chiffres clés France et étranger	<a href="#">Défaillances d'entreprises</a>
 Conjoncture	<a href="#">Lien <u>Tendances régionales en Hauts de France</u></a> <a href="#">Conjoncture Industrie, services et bâtiment</a> <a href="#">Enquête sur le commerce de détail</a> <a href="#">Point sur la conjoncture française</a>
 Balance des paiements	<a href="#">Balance des paiements de la France</a>



**Banque de France  
Service Etudes et Banques**

*75 rue royale - CS 30587 - 59023 LILLE*

 **34.14**

 [conjoncture-hauts-de-france@banque-france.fr](mailto:conjoncture-hauts-de-france@banque-france.fr)

**Rédacteur en chef**

Théo NAPHLE, Responsable du Service Etudes et Banques

**Directeur de la publication**

Carine JUPIN, Directrice Régionale

## Méthodologie

Enquête réalisée auprès des entreprises et établissements de la région Hauts-de-France sur l'évolution de la conjoncture économique dans les secteurs de l'industrie, des services marchands, du bâtiment et des travaux publics.

Solde d'opinion :

- Les notations chiffrées, pondérées en fonction des effectifs de chaque entreprise au sein de sa branche, puis par les poids des effectifs respectifs des branches professionnelles au niveau des agrégats, permettent de calculer des valeurs synthétiques moyennes. Celles-ci donnent une mesure de la différence entre la proportion d'entreprises estimant qu'il y a eu progression ou amélioration et celles qui pensent qu'il y a eu fléchissement ou détérioration. Cette différence s'exprime par un nombre positif ou négatif appelé "solde d'opinions".
- Le solde reflète au niveau agrégé les réponses données par les chefs d'entreprise suivant une échelle de notation à sept graduations (trois degrés d'opinion autour de la normale). Sa valeur est comprise entre - 200 et + 200.

Les séries sont révisées mensuellement et prennent en compte les données brutes corrigées des variations saisonnières et des jours ouvrables.

La tendance est une moyenne statistique calculée sur plusieurs mois glissants.

Les effectifs ACOSS sont les effectifs recensés par l'URSSAF et correspondent « au nombre de salariés inscrits au dernier jour de la période » renseigné dans la Déclaration Sociale Nominative (DSN) hormis certains salariés comme les intérimaires, les apprentis, les stagiaires...