

BANQUE DE FRANCE

TENDANCES RÉGIONALES

DÉCEMBRE 2023

Période de collecte :

du mercredi 20 décembre 2023 au vendredi 5 janvier 2024

CONTEXTE NATIONAL	2
SITUATION RÉGIONALE	3
SYNTHÈSE DE L'INDUSTRIE	4
SYNTHÈSE DES SERVICES MARCHANDS	9
SYNTHÈSE DU SECTEUR BÂTIMENT – TRAVAUX PUBLICS	11
PUBLICATIONS DE LA BANQUE DE FRANCE	13
MENTIONS LÉGALES	14

Contexte National

Selon les chefs d'entreprise participant à notre enquête (environ 8 500 entreprises ou établissements interrogés entre le 20 décembre et le 5 janvier), l'activité a progressé en décembre dans l'industrie, les services marchands et le second oeuvre du bâtiment, et s'est stabilisée dans le gros oeuvre. D'après les anticipations pour janvier, l'activité progresserait dans l'industrie et les services, mais sur un rythme plus ralenti, et se contracterait dans le bâtiment. Les carnets de commandes continuent de se dégrader dans le bâtiment. Dans l'industrie ils se regarnissent légèrement mais leur niveau est cependant toujours jugé bas, à l'exception notable de l'aéronautique.

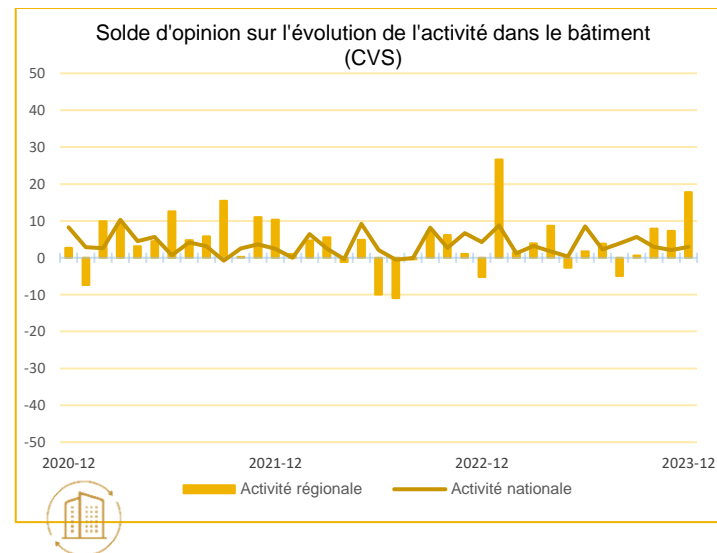
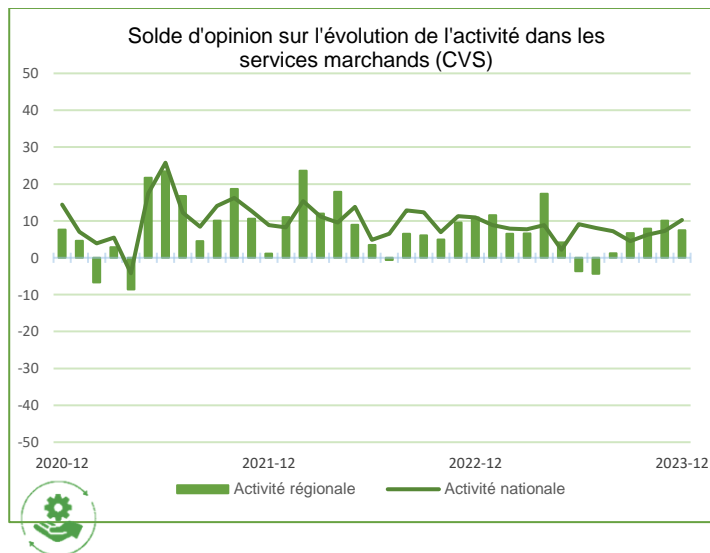
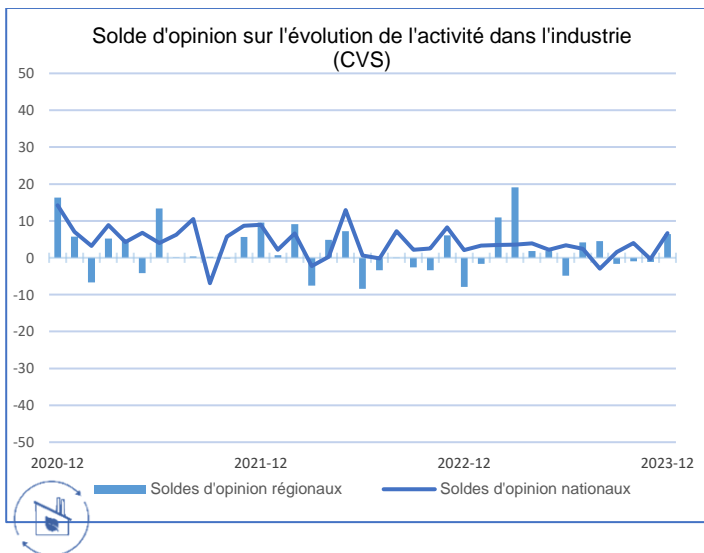
La modération des prix de vente se poursuit. Selon les industriels, les prix des matières premières se stabilisent tandis que les prix des produits finis progressent peu. Dans l'industrie et les services marchands, la proportion d'entreprises ayant augmenté leurs prix continue de baisser en décembre, et elle se stabilise dans le bâtiment.

Les difficultés de recrutement repartent sensiblement à la baisse et concernent 41 % des entreprises (après 45 % en novembre).

L'indicateur d'incertitude est revenu à un niveau proche de son niveau pré-Covid dans l'ensemble des grands secteurs. La situation de trésorerie se détériore à nouveau dans l'industrie et se stabilise dans les services. Elle est jugée dégradée dans de nombreux secteurs d'activité.

Sur la base des résultats de l'enquête, complétés par d'autres indicateurs, la hausse du PIB au quatrième trimestre serait un peu plus élevée que notre estimation de + 0,1 % du mois dernier et approcherait + 0,2 % (après une baisse de - 0,1 % au troisième trimestre), soutenue par les services marchands ainsi que, dans une moindre mesure, par l'industrie manufacturière.

Situation régionale



Source Banque de France

Points Clefs

Contrairement aux prévisions du mois précédent, la production industrielle est en hausse dans la quasi-totalité des secteurs d'activité. Elle est soutenue par une accélération des livraisons et une bonne orientation des marchés export. Les carnets de commandes restent bas dans l'ensemble, à l'exception des activités orientées sur le grand export (hors U.E.). Les stocks de produits finis sont adaptés. Les prix d'achat et de vente évoluent peu. Les effectifs sont assez stables. Un repli de l'activité est anticipé.

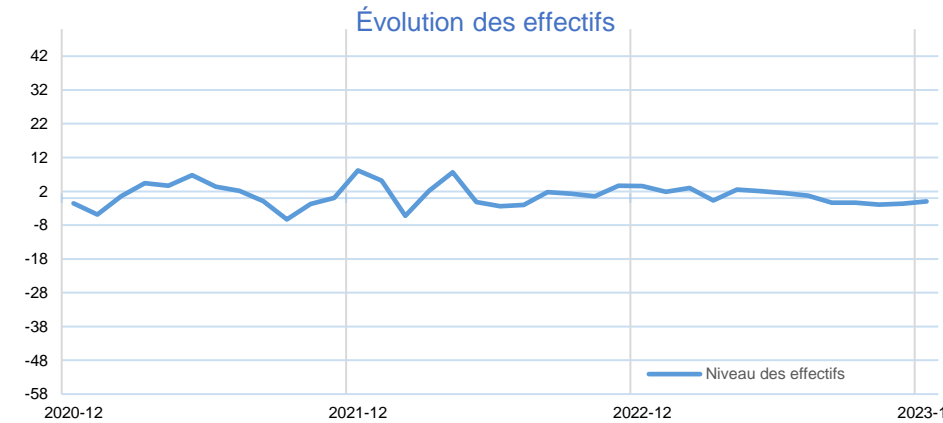
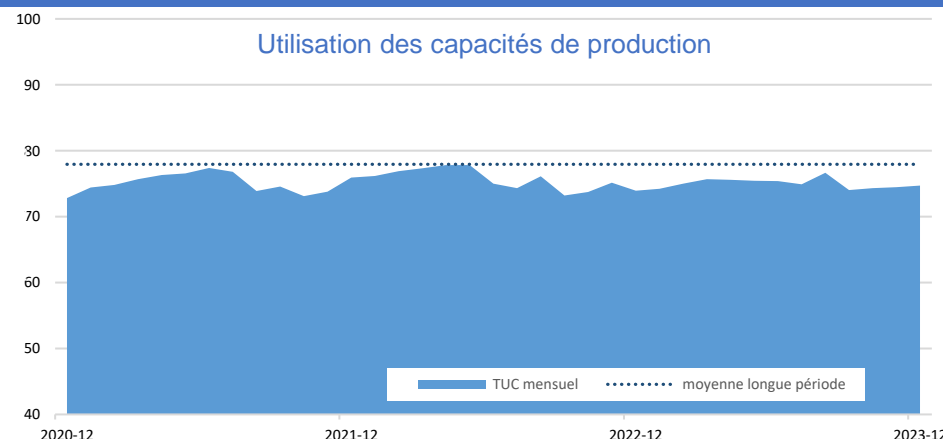
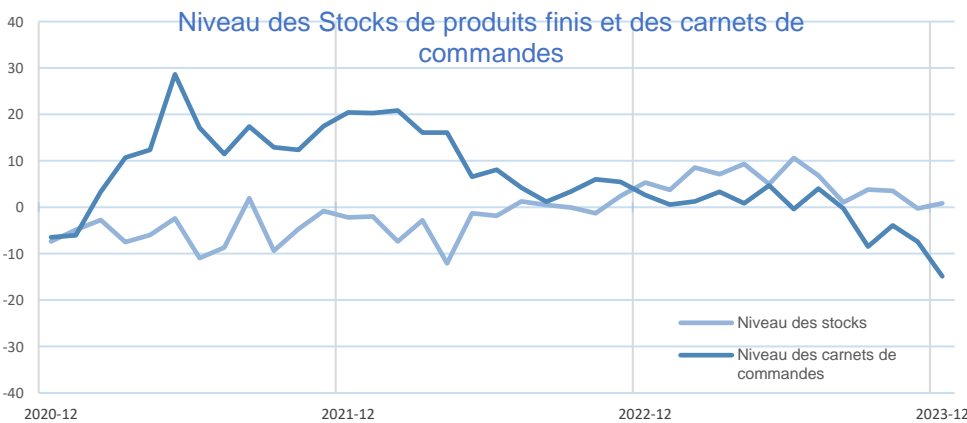
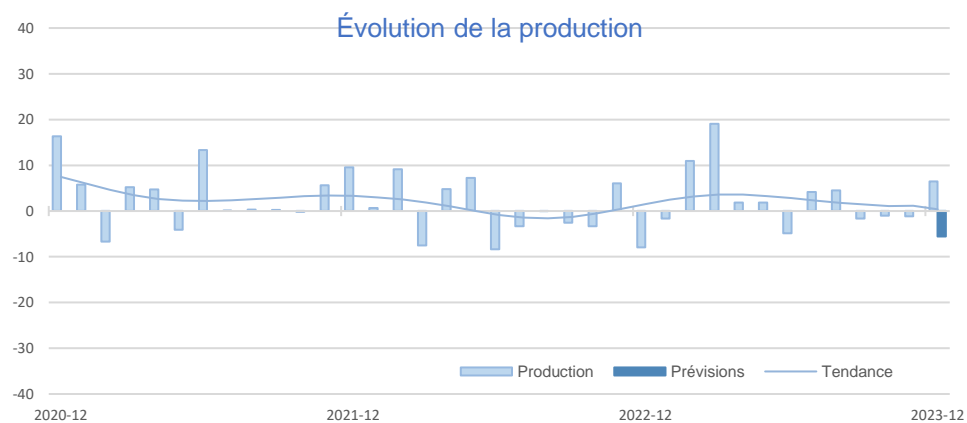
Dans les services marchands, l'activité reste en progression, soutenue par la plupart des secteurs, à l'exception notable des activités liées à l'intérim. Les hausses de prix sont très mesurées. Le secteur du transport entraîne une légère contraction d'ensemble des effectifs. Les perspectives sont prudentes.

L'activité mensuelle dans le bâtiment est en progression. Les carnets de commandes se replient mais restent satisfaisants dans le second oeuvre. Ils demeurent par contre insuffisants dans le gros oeuvre. Sur ce segment, les prix des devis se stabilisent après plusieurs mois de repli. Une contraction de l'activité est attendue. Dans les travaux publics, l'activité trimestrielle est en faible repli. Les carnets de commandes sont toutefois consistants. Une nette progression de l'activité est attendue.



Synthèse de l'Industrie

L'activité industrielle enregistre un regain mesuré, tiré notamment par une intensification des livraisons et les marchés export. Tous les principaux secteurs d'activité progressent, particulièrement la fabrication d'équipements. La faiblesse des carnets de commandes s'amplifie, mais reste hétérogène en fonction des secteurs d'activité. Les stocks sont à un niveau adapté. Les prix évoluent peu globalement. Les effectifs se stabilisent. Un repli modéré de l'activité est attendu.



INDUSTRIE

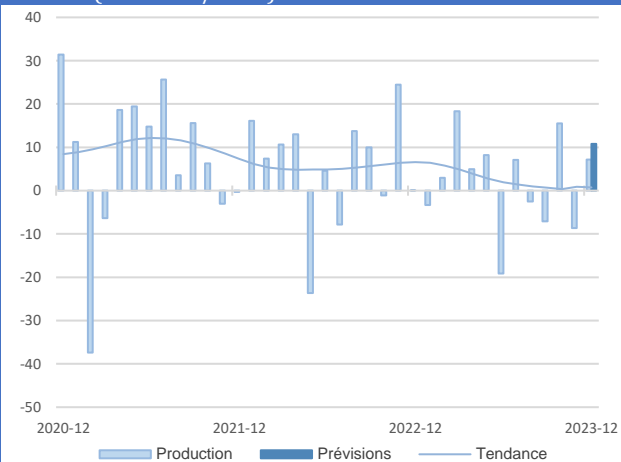
INDUSTRIE

Source Banque de France – INDUSTRIE



11,1%
Part des effectifs dans ceux de l'Industrie (ACOSS 12/2022)

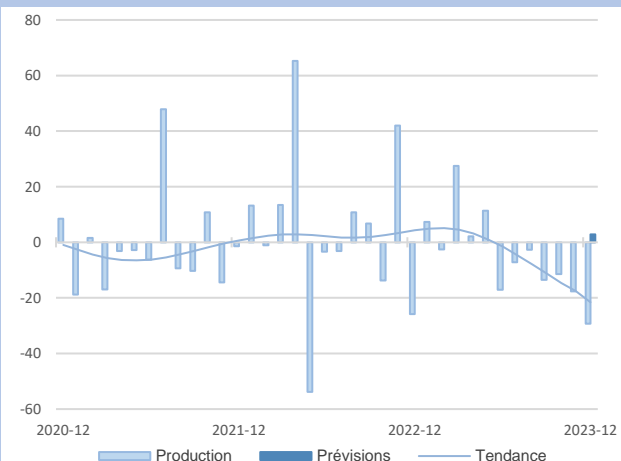
Agroalimentaire



La production est dans l'ensemble en progression, soutenue par les activités de boissons, de boulangerie - confiserie, de condiments, malgré le recul des secteurs de la viande et des produits laitiers. Les carnets de commandes se contractent sur tous les segments et sont jugés globalement un peu faibles. Les stocks de produits finis restent un peu élevés. Les prix des achats et des ventes se stabilisent avec toutefois des évolutions hétérogènes selon les produits. Les effectifs se resserrent légèrement.

Les prévisions de production sont orientées à la hausse.

INDUSTRIE AGROALIMENTAIRE

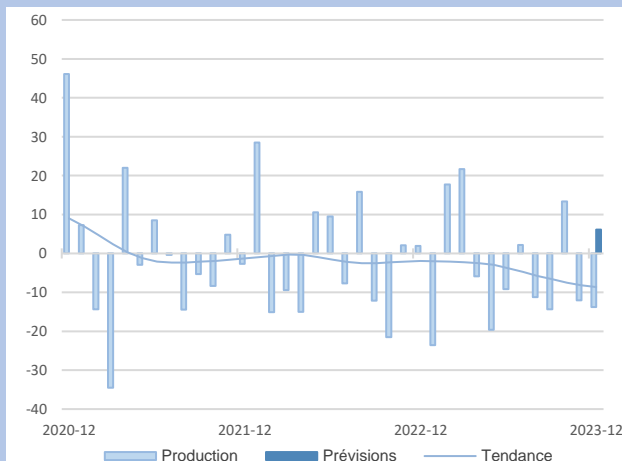


La baisse de la production s'accroît avec une consommation décevante pour la période. Les carnets de commandes sont étroits. Les stocks de produits finis demeurent excédentaires. Un rattrapage à la hausse des prix des produits finis, plus qualitatifs, a été pratiqué alors que les prix des matières premières fléchissent. Les effectifs sont réduits.

Un léger redressement de la production est attendu.

La production est de nouveau en recul sous l'effet d'une consommation ralentie par les hausses successives de prix, et d'opérations de déstockage. Les carnets de commandes demeurent faibles. Les stocks de produits finis sont adaptés. Les prix de vente se stabilisent alors que les prix d'achat restent en légère hausse.

Un regain modéré d'activité est attendu.



24,7%
Part des effectifs dans ceux de l'agroalimentaire (ACOSS 12/2022)

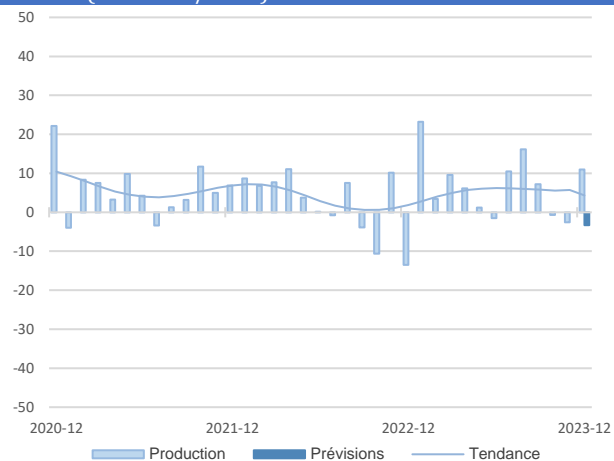
Dont transformation de la viande

Dont produits laitiers

21,9%
Part des effectifs dans ceux de l'agroalimentaire (ACOSS 12/2022)

15,1%
Part des effectifs dans ceux de l'Industrie (ACOSS 12/2022)

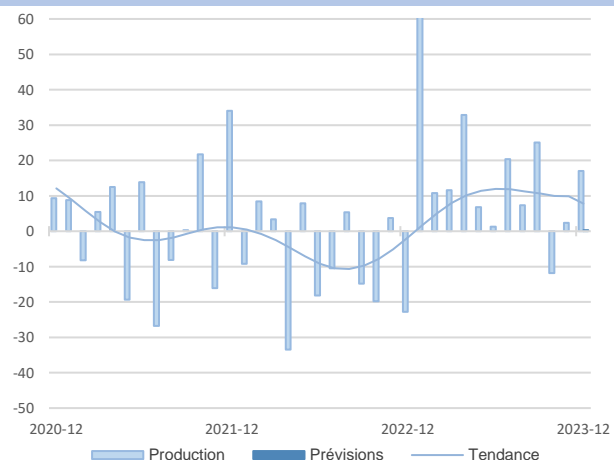
Équipements électriques et électroniques



L'activité est en progression, tirée par une accélération des livraisons et des marchés à l'export dynamiques. Les carnets de commandes sont consistants sur les activités tournées sur le grand export (hors U.E.), mais ils deviennent un peu justes dans leur ensemble avec des situations hétérogènes. Les stocks de produits finis restent élevés. Les prix des achats et des ventes demeurent en hausse modérée. Les effectifs sont ajustés à la baisse, principalement via l'intérim.

La production devrait évoluer en léger retrait.

ÉQUIPEMENTS ÉLECTRIQUES ET ÉLECTRONIQUES, INFORMATIQUES ET AUTRES MACHINES

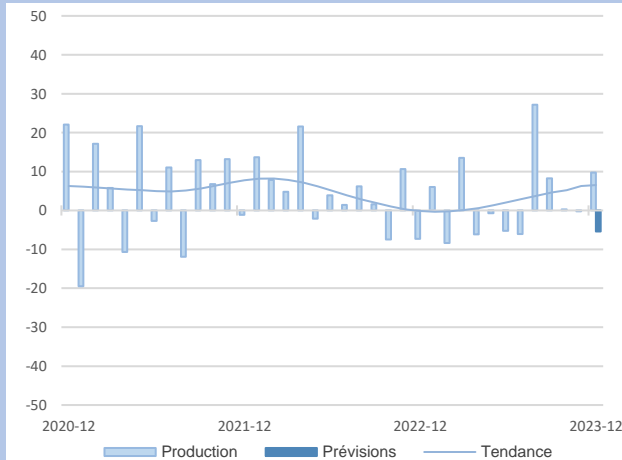


La production est en hausse, tirée par des livraisons soutenues. Les carnets de commandes sont globalement en repli et un peu étroits, mais toujours consistants sur les marchés exports. Les stocks de produits finis restent un peu élevés. Les prix des achats et des ventes s'inscrivent encore en légère hausse.

Une stabilité de la production est attendue.

L'activité enregistre une hausse, portée par des entrées de commandes dynamiques à l'export. Les carnets de commandes sont globalement satisfaisants, même s'ils se dégradent pour le matériel agricole. Les stocks de produits finis sont adaptés. Les prix des achats et des ventes restent en légère hausse. Les effectifs intérimaires sont dans l'ensemble réduits.

Un faible repli de l'activité est attendu.



25,6%
Part des effectifs dans produits électriques, électroniques, optiques (ACOSS 12/2022)

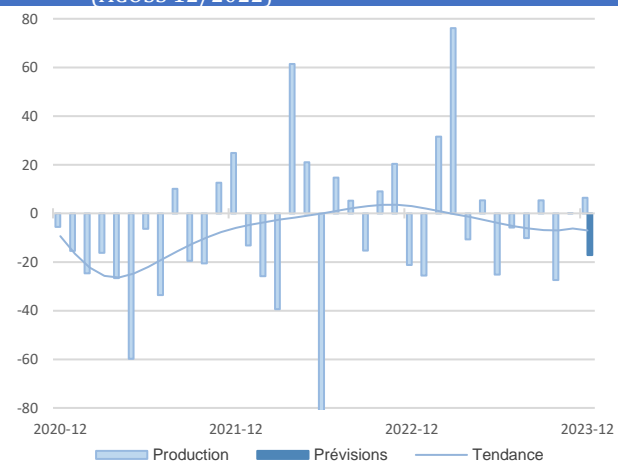
Dont équipements électriques

Dont machines et équipements

Part des effectifs dans produits électriques, électroniques, optiques (ACOSS 12/2022) **54,3%**

14,8%
Part des effectifs dans ceux de l'Industrie
(ACOSS 12/2022)

Matériels de transport



Une forte augmentation des livraisons a entraîné un important déstockage et une très légère hausse de la production. Les carnets de commandes restent dégradés. Les prix de vente continuent de se contracter alors que les prix des achats remontent légèrement. Les effectifs sont ajustés à la baisse.

Un net recul de l'activité est anticipé.

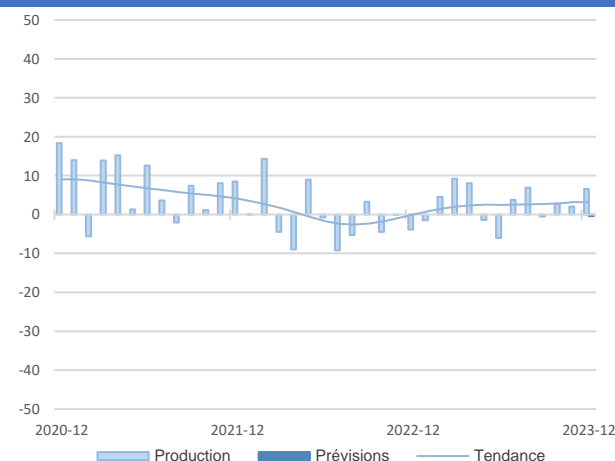
FABRICATION DE MATÉRIELS DE TRANSPORT



AUTRES PRODUITS INDUSTRIELS

La production reste en légère croissance, soutenue par la plupart des segments d'activité. Les carnets de commandes sont en revanche un peu faibles. Les stocks de produits finis demeurent dans l'ensemble ajustés à l'activité. Les prix d'achat et de vente évoluent peu. Les effectifs sont assez stables.

L'activité devrait se maintenir.

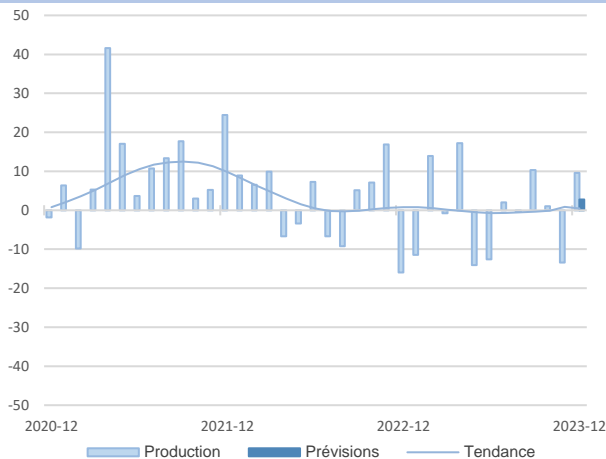


Autres produits industriels

59%
Part des effectifs dans ceux de l'Industrie
(ACOSS 12/2022)

11,1%
Part des effectifs dans autres produits industriels (ACOSS 12/2022)

Dont travail du bois, industrie du papier et imprimerie

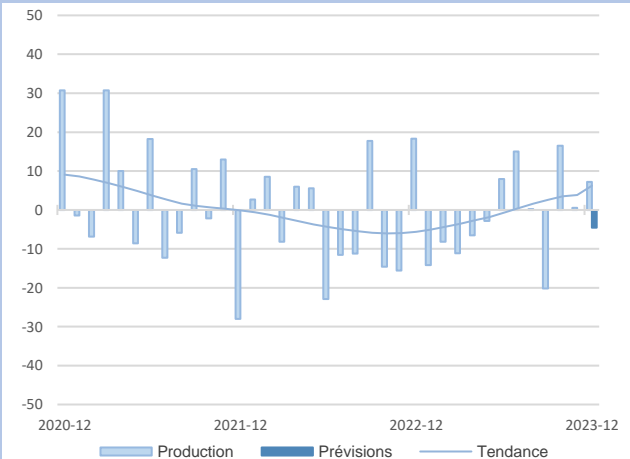


Un regain modéré de la production est enregistré, tiré principalement par les activités d'emballages tandis que la demande dans le bâtiment reste dégradée. Les carnets de commandes sont toujours trop faibles. Les stocks de produits finis sont un peu élevés. Les prix d'achat s'apprécient légèrement alors que les prix de vente sont stables. Les effectifs se contractent.

L'activité devrait rester en légère augmentation.

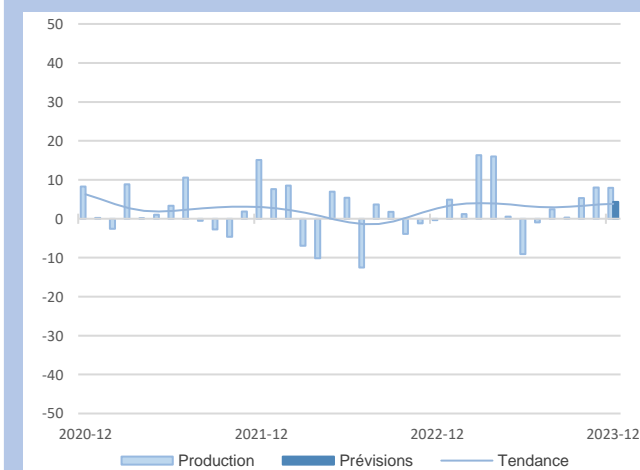
Dont produits en caoutchouc, plastique et autres

19,4%
Part des effectifs dans autres produits industriels (ACOSS 12/2022)



La production reste en légère hausse, soutenue par la plupart des débouchés à l'exception de celui de la construction. Les carnets de commandes perdent un peu de consistance et deviennent étroits. Les stocks se stabilisent et sont adaptés. Les prix évoluent peu.

Un fléchissement de la production est anticipé.



La production est de nouveau en progression modérée. Les flux de commandes se raffermissent, mais les carnets restent encore dans l'ensemble étroits. Les stocks de produits finis demeurent un peu courts. Les prix d'achat et de vente sont assez stables.

La progression de la production devrait se poursuivre.

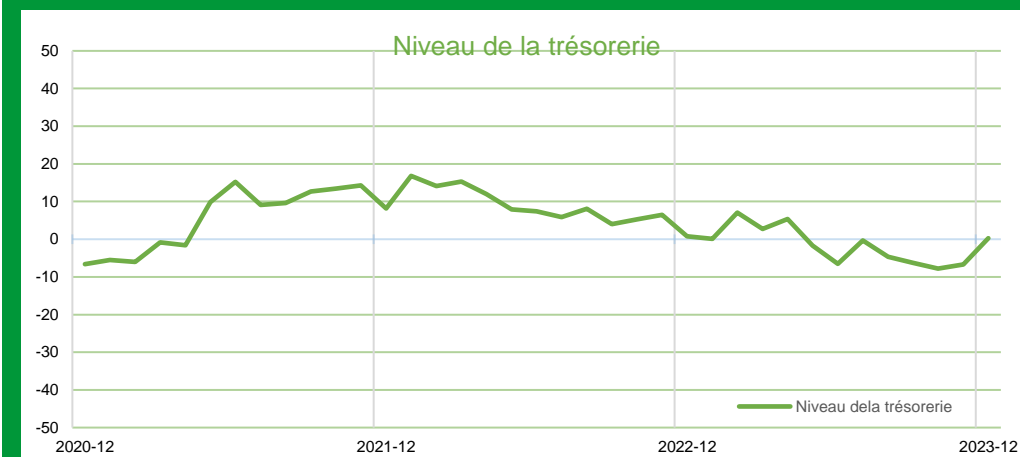
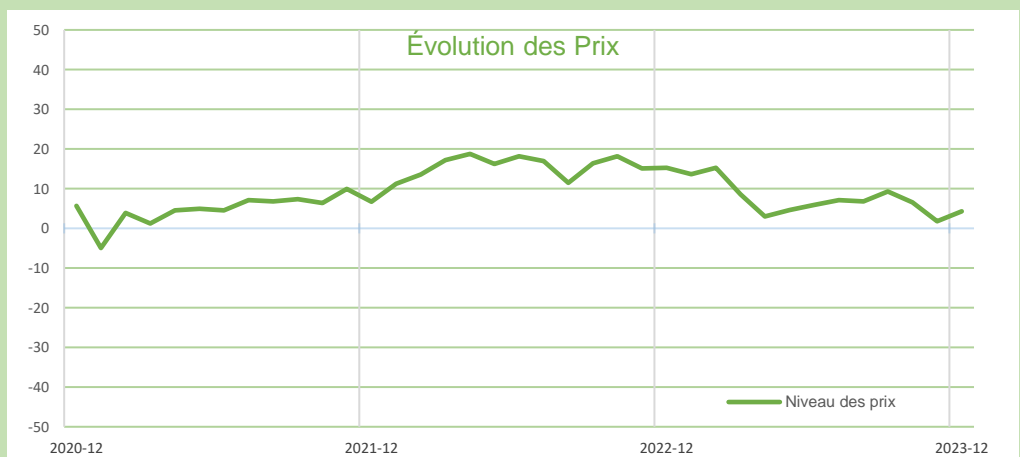
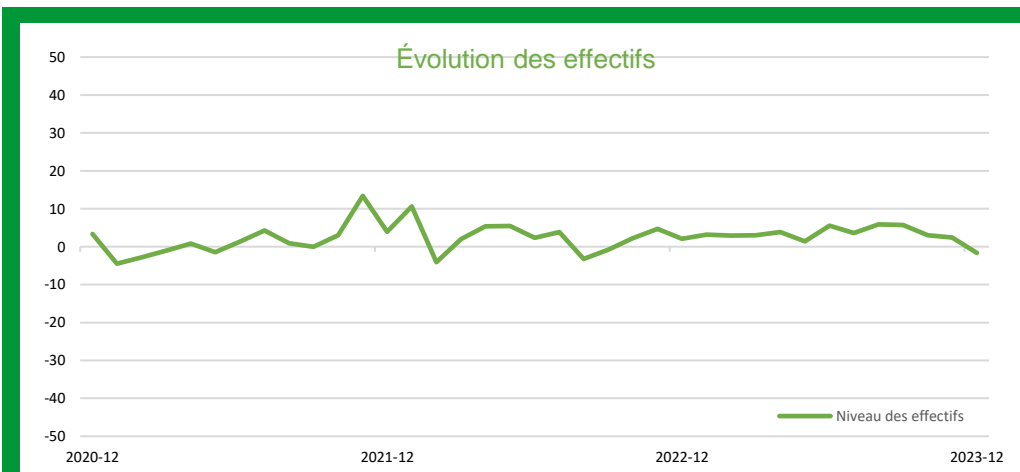
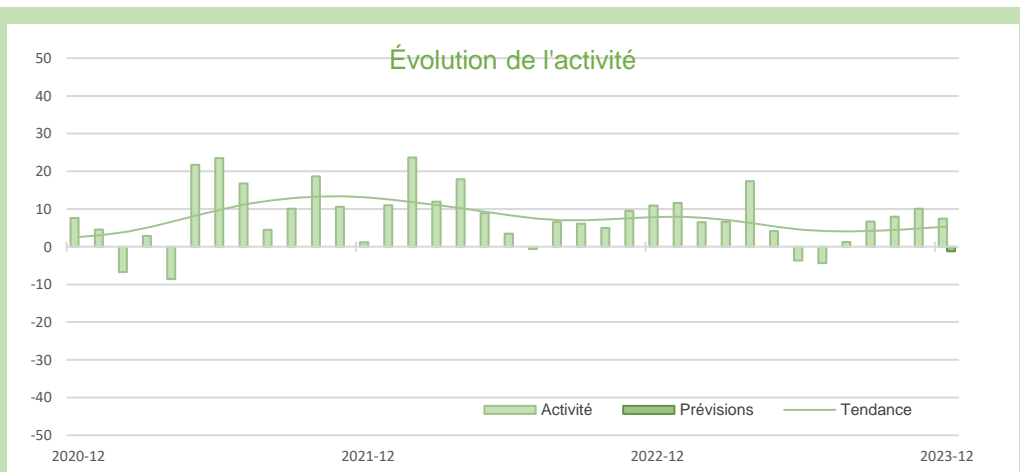
6,6%
Part des effectifs dans autres produits industriels (ACOSS 12/2022)

Dont métallurgie



Synthèse des services marchands

L'activité reste en progression, soutenue par la plupart des secteurs, à l'exception notable des activités liées à l'intérim. Les hausses de prix sont très mesurées. Le secteur du transport entraîne une légère contraction d'ensemble des effectifs. Les trésoreries se redressent. Les perspectives sont prudentes.



SERVICES MARCHANDS

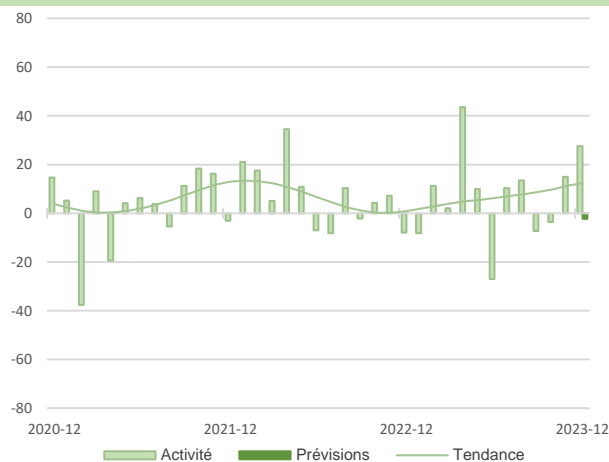
SERVICES MARCHANDS

Source Banque de France – SERVICES

23,9%

Part des effectifs dans ceux des services marchands (ACOSS 12/2022)

Transports et entreposage

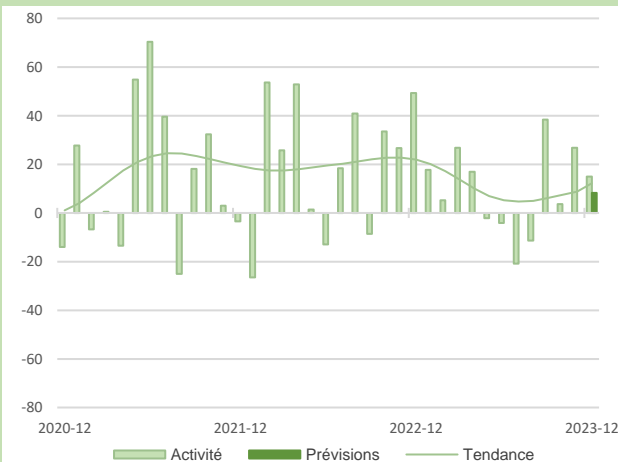


L'activité progresse avec une demande plus consistante notamment en provenance du secteur alimentaire. Les prix des prestations sont revus à la hausse face aux augmentations de coûts. Elle reste insuffisante en raison d'un durcissement de la concurrence, L'allègement des effectifs intérimaires s'accélère.

Les prévisions sont réservées.

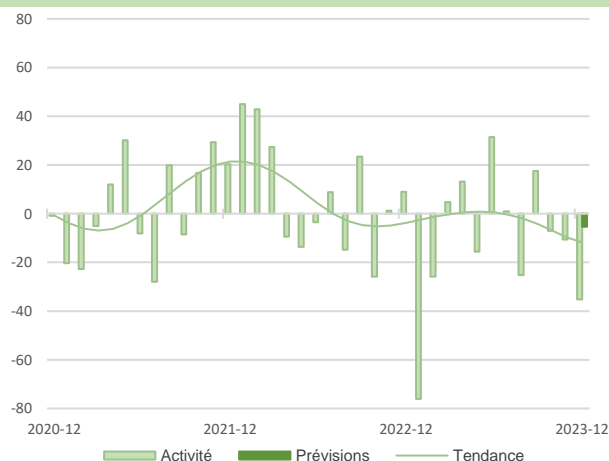
Hébergement et restauration

23,9%
Part des effectifs dans ceux des services marchands (ACOSS 12/2022)



L'activité reste favorablement orientée grâce à une fréquentation touristique meilleure que prévue. Les prix des prestations se stabilisent globalement. Les effectifs dans l'hébergement se renforcent, tandis que les activités de restauration restent confrontées à des difficultés de recrutement.

L'activité devrait rester en légère hausse.

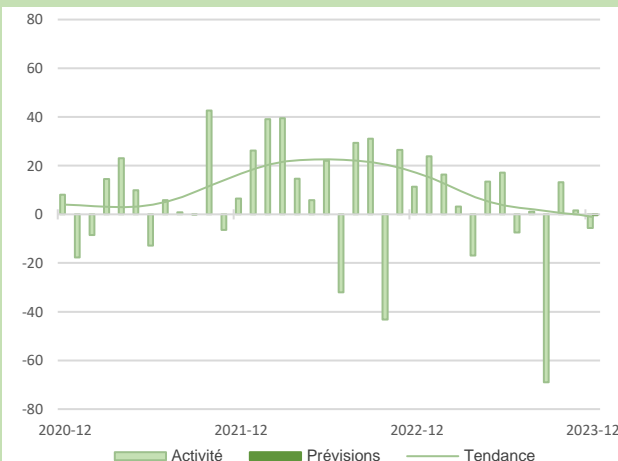


L'activité s'inscrit en baisse, sous l'effet, d'une part des fermetures de fin d'année dans l'industrie et la construction, et d'autre part d'un moindre recours au personnel intérimaire y compris dans le secteur du transport et de la logistique. Les prix des prestations sont en léger repli.

L'activité devrait encore ralentir.

Une légère diminution de l'activité est constatée principalement en raison de décalages de prises de décisions. Les consultations sont toujours très dynamiques. Les prix se stabilisent. Les tensions sur les recrutements tendent à s'atténuer et les équipes se renforcent.

L'activité devrait se maintenir.



1,9%

Part des effectifs dans ceux des services marchands (ACOSS 12/2022)

Agences de travail temporaire

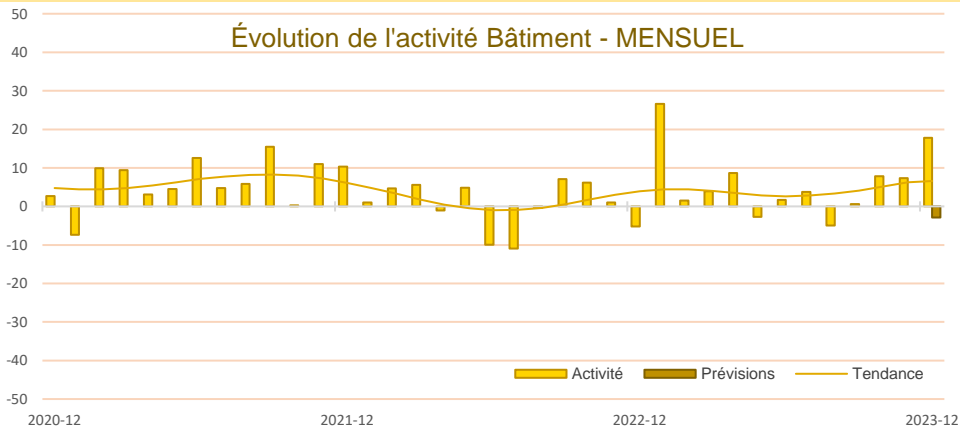
Ingénierie technique

6,8%
Part des effectifs dans ceux des services marchands (ACOSS 12/2022)



Synthèse du secteur Bâtiment – Travaux Publics

L'activité mensuelle dans le bâtiment est en progression. Les carnets de commandes se replient mais restent satisfaisants dans le second oeuvre. Ils demeurent par contre insuffisants dans le gros oeuvre. Sur ce segment, les prix des devis se stabilisent après plusieurs mois de repli. Une contraction de l'activité est attendue. Dans les travaux publics, l'activité trimestrielle est en faible repli. Les carnets de commandes sont toutefois consistants. Une nette progression de l'activité est attendue.

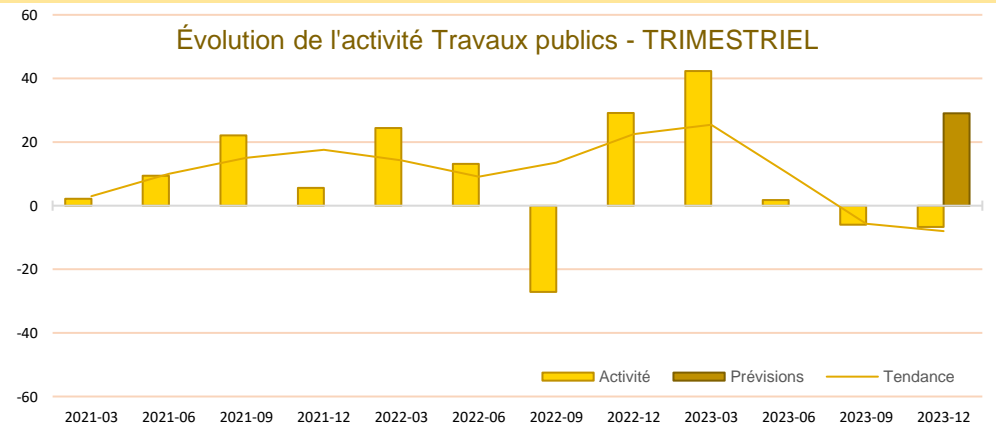


L'activité trimestrielle dans les travaux publics, principalement affectée par les intempéries, est en léger repli. La demande conserve une bonne dynamique. Les carnets de commandes sont consistants. La hausse des prix des devis devient modérée. Les effectifs sont légèrement renforcés.

Une nette progression de l'activité est anticipée.

L'activité mensuelle dans le bâtiment est en progression, tirée principalement par le second oeuvre et l'accélération de chantiers de gros oeuvre avant les fermetures de fin d'année. Le gros oeuvre se caractérise par des carnets de commandes insuffisants et des prix des devis qui se stabilisent. Les carnets de commandes du second oeuvre se contractent mais restent consistants et les prix des devis sont en légère progression. Les effectifs de l'ensemble du secteur se confortent.

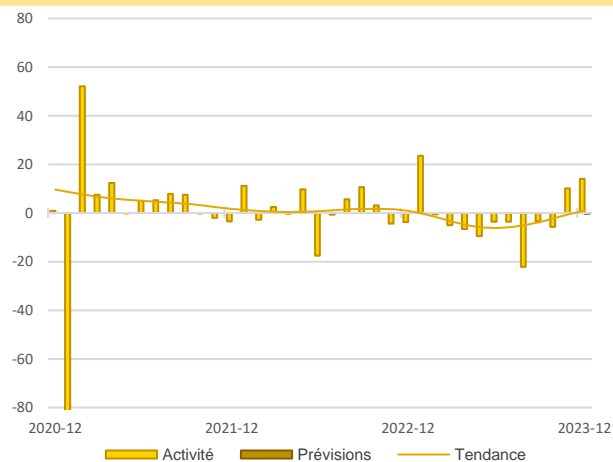
Une contraction de l'activité est attendue.



Source Banque de France – CONSTRUCTION

21%
Part des effectifs dans ceux du BTP (ACOSS 12/2022)

Activité - Gros œuvre



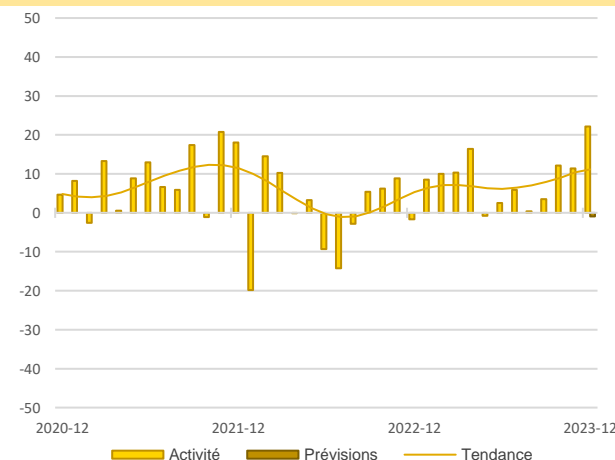
L'activité reste en légère hausse avant les fermetures de fin d'année. Les carnets de commandes manquent toujours de consistance. Après plusieurs mois de repli, les prix de devis tendent à se stabiliser. Les effectifs sont maintenus.

L'activité devrait peu évoluer.



L'activité est en progression sensible portée par une demande encore dynamique notamment en matière de rénovation énergétique. Les carnets de commandes restent consistants même s'ils se réduisent. Les prix des devis repartent en légère hausse. Les effectifs sont confortés.

L'activité devrait peu évoluer.



Activité - Second œuvre

59%
Part des effectifs dans ceux du BTP (ACOSS 12/2022)





Publications de la Banque de France

Catégorie	Titre
 Crédit	Crédits aux particuliers Accès des entreprises au crédit Financement des entreprises Taux d'endettement des ANF – Comparaisons internationales
 Epargne	Taux de rémunération des dépôts bancaires Performance des OPC - France Épargne des ménages Monnaie et concours à l'économie
 Conjoncture	Lien <u>Tendances régionales en Bourgogne - Franche Comté</u> Conjoncture Industrie, services et bâtiment Enquête sur le commerce de détail
 Balance des paiements	Balance des paiements de la France

**Banque de France
Direction des Affaires Régionales**

2-4 place de la Banque CS 10426 - 21004 - DIJON CEDEX

 etudes-bfc@banque-france.fr

 **03.80.50.41.50**

Rédacteur en chef

Régis PERNON, Responsable du Pôle Études

Directeur de la publication

Laurent FRAISSE, Directeur Régional

MÉTHODOLOGIE

Solde d'opinion :

- Les notations chiffrées, pondérées en fonction des effectifs de chaque entreprise au sein de sa branche, puis par les poids des effectifs respectifs des branches professionnelles au niveau des agrégats, permettent de calculer des valeurs synthétiques moyennes. Celles-ci donnent une mesure de la différence entre la proportion d'entreprises estimant qu'il y a eu progression ou amélioration et celles qui pensent qu'il y a eu fléchissement ou détérioration. Cette différence s'exprime par un nombre positif ou négatif appelé "solde d'opinions".
- Il reflète au niveau agrégé les réponses données par les chefs d'entreprise suivant une échelle de notation à sept graduations (trois degrés d'opinion autour de la normale). Sa valeur est comprise entre - 200 et + 200.

Les **séries** sont révisées mensuellement et prennent en compte les données brutes corrigées des variations saisonnières et des jours ouvrables.

La **tendance** est une moyenne statistique calculée sur plusieurs mois glissants.

Les **effectifs ACOSS** sont les effectifs recensés par l'URSSAF et correspondent « au nombre de salariés inscrits au dernier jour de la période » renseigné dans la Déclaration Sociale Nominative, DSN) hormis certains salariés comme les intérimaires, les apprentis, les stagiaires...

La Banque de France exprime ses plus vifs remerciements aux entreprises et établissements de la région Bourgogne-Franche-Comté qui participent à cette enquête sur l'évolution de la conjoncture économique.