

TENDANCES RÉGIONALES

NOVEMBRE 2023

Période de collecte :

du mardi 28 novembre 2023 au mardi 5 décembre 2023

La Banque de France exprime ses plus vifs remerciements aux entreprises et établissements de la région Normandie qui participent à cette enquête mensuelle sur l'évolution de la conjoncture économique dans les secteurs de l'industrie, des services marchands, du bâtiment et des travaux publics.

CONTEXTE NATIONAL	2
SITUATION RÉGIONALE	3
SYNTHÈSE DE L'INDUSTRIE	4
SYNTHÈSE DES SERVICES MARCHANDS	9
SYNTHÈSE DU SECTEUR BÂTIMENT – TRAVAUX PUBLICS	11
PUBLICATIONS DE LA BANQUE DE FRANCE	13
MENTIONS LÉGALES	14

Contexte National

Selon les chefs d'entreprise participant à notre enquête (environ 8 500 entreprises ou établissements interrogés entre le 28 novembre et le 5 décembre), l'activité a continué de progresser en novembre dans les services marchands et le second oeuvre du bâtiment, mais a peu évolué dans l'industrie et a reculé dans le gros oeuvre. D'après les anticipations pour décembre, l'activité dans les services continuerait à croître tandis qu'elle se tasserait dans l'industrie et se contracterait dans le bâtiment. Les carnets de commande continuent de se dégrader dans l'industrie et plus encore dans le gros oeuvre du bâtiment.

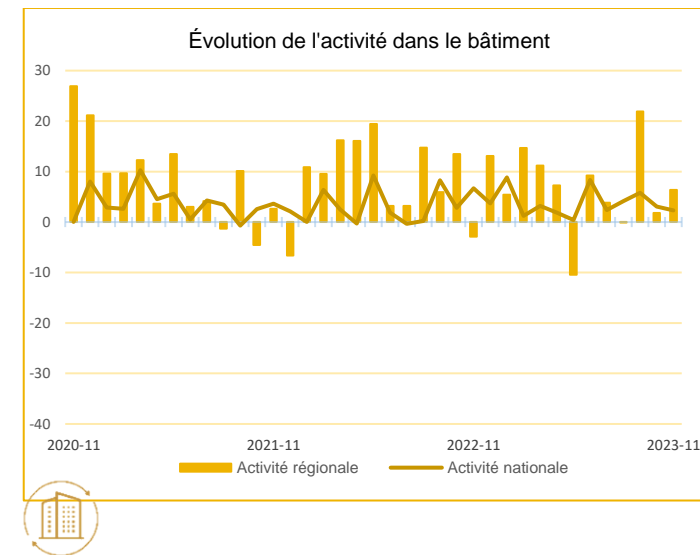
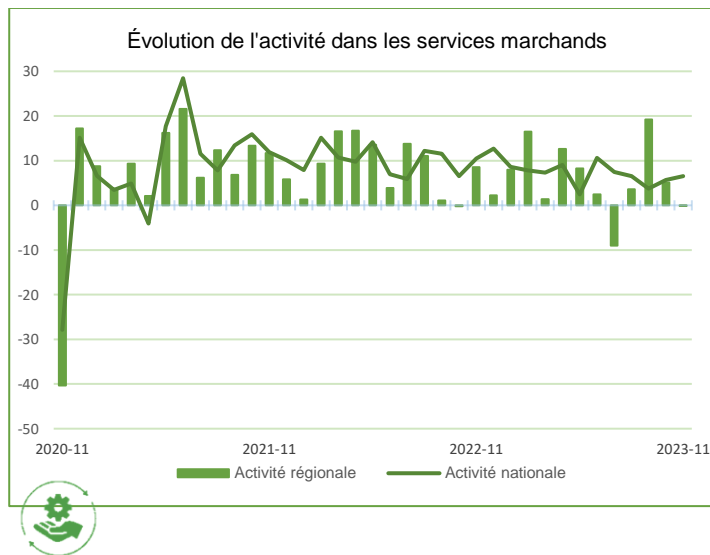
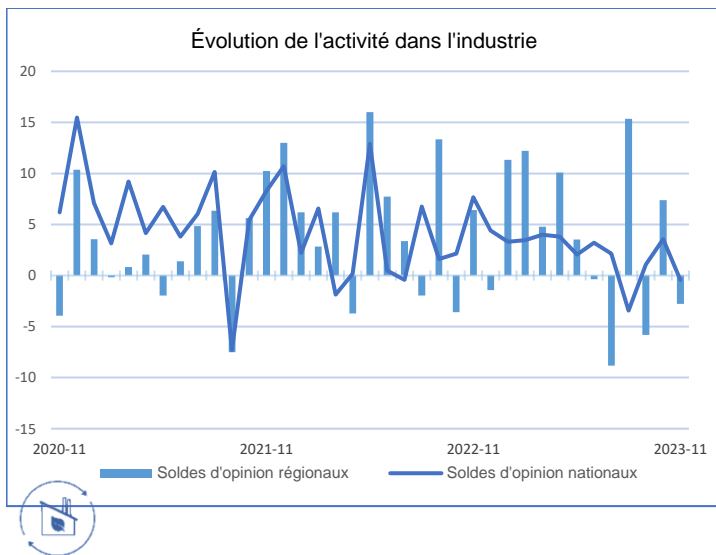
La modération des prix de vente se confirme. Selon les industriels, la baisse des prix des matières premières se poursuit tandis que les prix des produits finis sont jugés quasi stables. Dans les trois grands secteurs, la proportion d'entreprises ayant augmenté leurs prix le mois précédent se stabilise au voisinage de ses niveaux pré-Covid.

Les difficultés de recrutement évoluent peu et concernent encore 45 % des entreprises (après 44 % le mois dernier).

L'indicateur d'incertitude demeure supérieur à son niveau pré-Covid dans le bâtiment. La situation de trésorerie est inchangée dans l'industrie et dans les services, mais à des niveaux toujours jugés dégradés.

Sur la base des résultats de l'enquête, complétés par d'autres indicateurs, nous estimons que le PIB progresserait légèrement de + 0,1 % au quatrième trimestre, après une baisse de - 0,1 % au troisième trimestre, soutenu par les services marchands

Situation régionale



Source Banque de France

Points Clefs

En novembre, la conjoncture normande est marquée par un repli de la production industrielle, une progression de l'activité du bâtiment et une quasi-stagnation de celle observée dans les services. Ces évolutions suivent, hormis dans ce dernier secteur, les tendances nationales. Dans l'industrie, si elle n'est pas générale - certains secteurs voyant même leur activité croître -, cette baisse, particulièrement marquée dans l'agro-alimentaire, s'explique par plusieurs facteurs, (moins de demande, politique de réduction des stocks), des usines ayant par ailleurs été affectées par la tempête du 2 novembre.

Il en va de même pour les services, pour lesquels on observe des évolutions contrastées, comme en attestent par exemple la baisse sensible de l'activité des transports routiers et la hausse observée en hôtellerie-restauration.

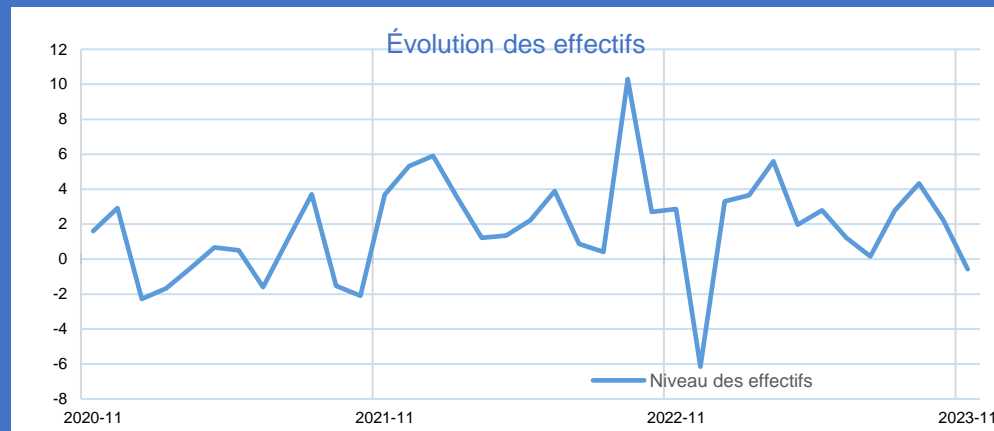
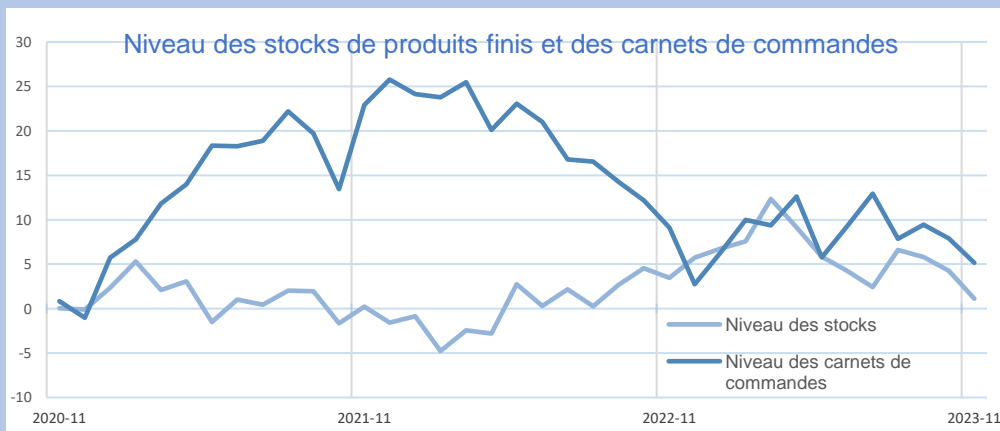
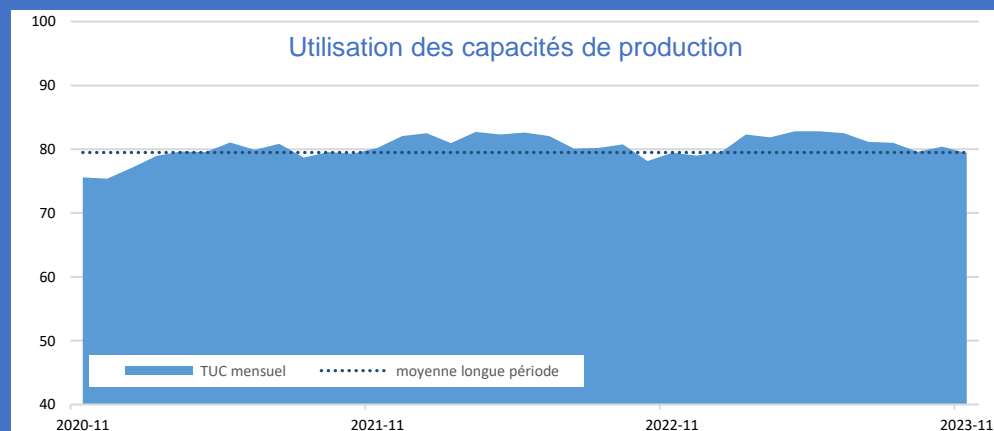
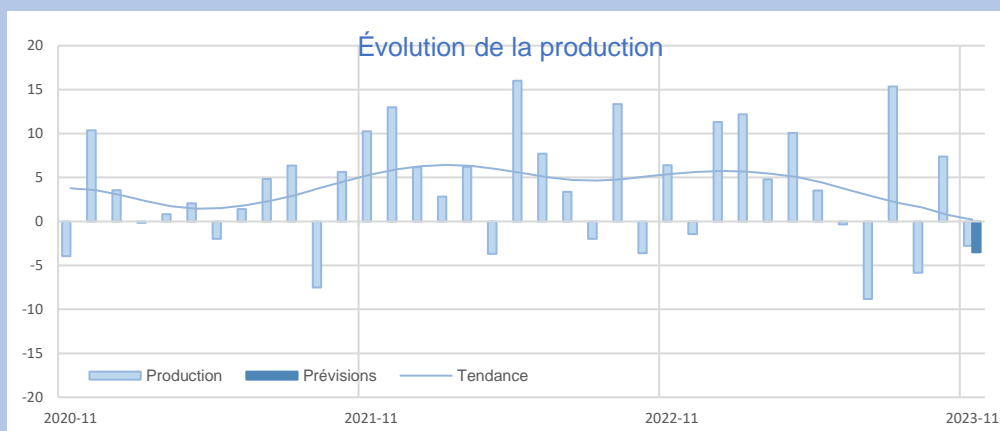
Les effectifs suivent également des évolutions différenciées selon les secteurs mais tendent globalement à se replier, les tensions sur le recrutement semblent par ailleurs s'estomper.

Si les carnets de commandes n'offrent qu'une visibilité réduite, les chefs d'entreprise, tout en restant prudents pour la période à venir, n'en attendent pas moins une reprise de la demande en 2024.



Synthèse de l'Industrie

L'activité s'est contractée en novembre dans l'industrie, plus particulièrement dans l'agro-alimentaire et les autres produits industriels, tandis que les matériels de transport ainsi que les équipements électriques et électroniques restent en progression. Les effectifs sont globalement en repli. Les prix tant des matières premières que des produits finis sont en légère hausse.



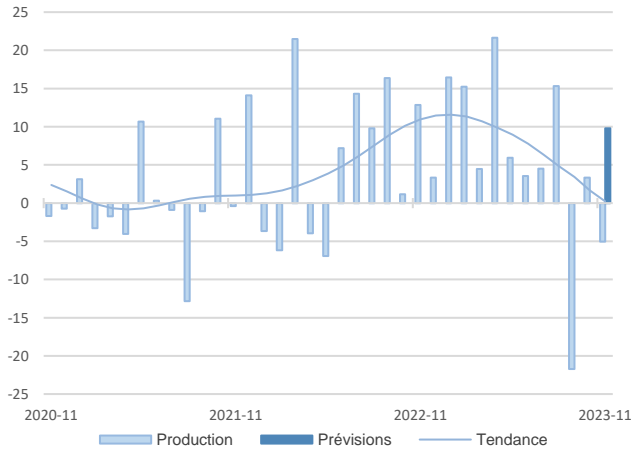
INDUSTRIE

INDUSTRIE

Source Banque de France – INDUSTRIE

14,4%
Part des effectifs dans ceux de l'Industrie
(ACOSS 12/2022)

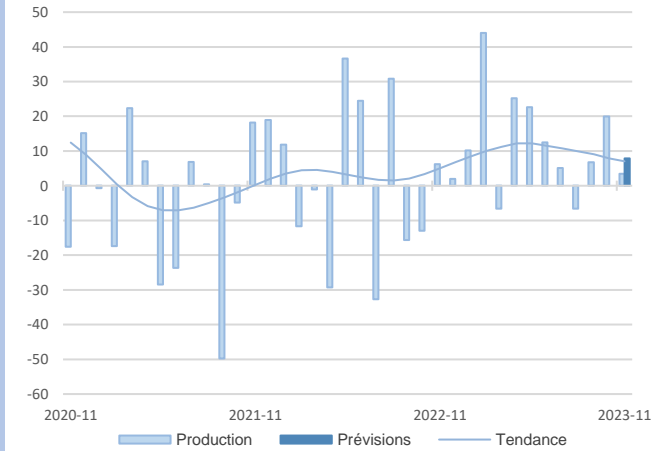
Agroalimentaire



La production a fléchi au cours du mois de novembre. Les carnets de commandes sont jugés peu étoffés, et la demande faible, particulièrement sur le marché intérieur. Les effectifs, en hausse sur le mois de novembre, devraient se replier. Les prix des matières premières et ceux des produits finis connaissent une légère progression. Les stocks sont en repli. Pour la fin de l'année, les entreprises du secteur prévoient une reprise de l'activité.

Matériels de transport

15,1%
Part des effectifs dans ceux de l'Industrie
(ACOSS 12/2022)

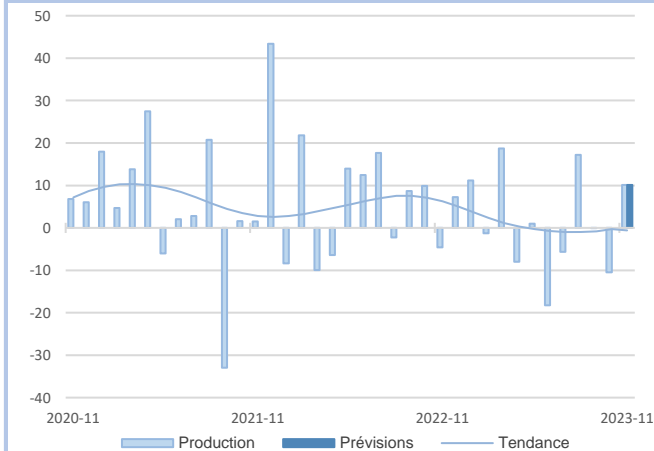


L'activité a légèrement augmenté dans la fabrication des matériels de transport. Les commandes en provenance de l'étranger progressent fortement et contribuent, avec une demande intérieure soutenue, à la très bonne tenue des carnets. Les effectifs devraient continuer à se renforcer modérément. La hausse des prix des matières premières est significative, plus marquée que celle des produits finis.

Les chefs d'entreprises anticipent une progression de la production pour la fin de l'année.



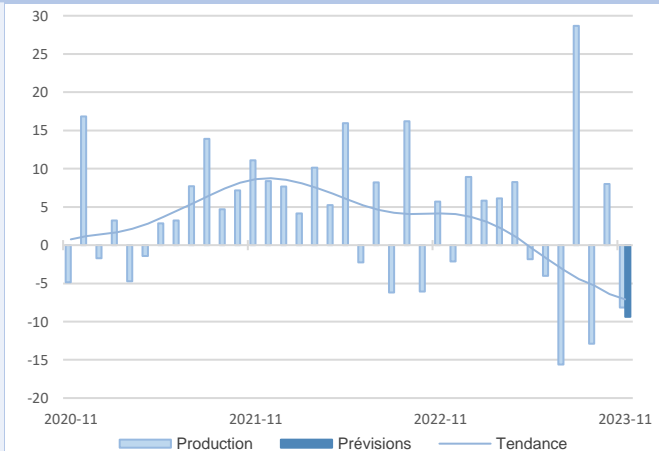
GRANDS SECTEURS



L'activité s'est à nouveau intensifiée en novembre. Les carnets de commandes sous l'effet d'une demande intérieure dynamique, sont consistants, Les effectifs devraient croître au mois de décembre. Le renchérissement des matières premières continue, mais à un rythme moindre et se rapproche de celui des produits finis. Les stocks déjà faibles, sont en baisse. La production devrait progresser à nouveau en décembre.

Dans la fabrication des autres produits industriels, la baisse de production est générale.

Les carnets de commandes, jugés plutôt faibles, ont été affectés par une diminution de la demande tant internationale que domestique. Les effectifs devraient poursuivre leur repli jusqu'à la fin de l'année. Les entreprises anticipent une contraction du même ordre pour l'activité au mois de décembre.



12,5%
Part des effectifs dans ceux de l'Industrie
(ACOSS 12/2022)

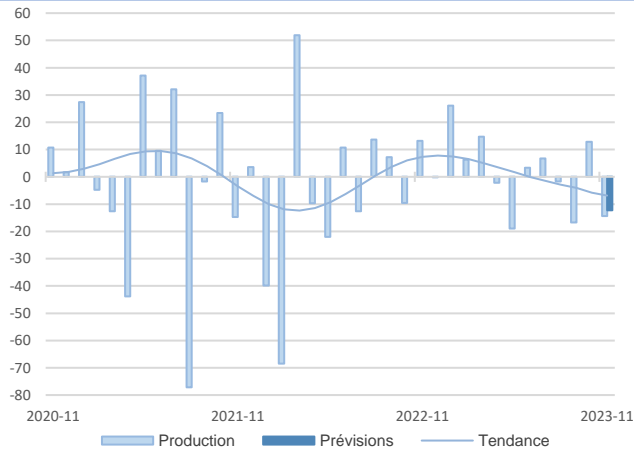
Équipements électriques et électroniques

Autres produits industriels

57,9%
Part des effectifs dans ceux de l'Industrie
(ACOSS 12/2022)

22,3%
Part des effectifs dans ceux de l'agroalimentaire (ACOSS 12/2022)

Transformation de la viande

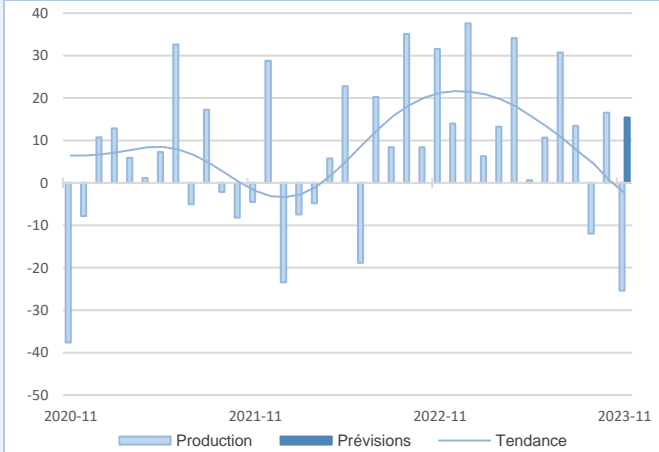


Après le rebond d'octobre, la production se replie de façon marquée en novembre. Les carnets de commandes sont jugés faibles, avec une demande qui diminue. Comme anticipé le mois dernier, on note une érosion importante de l'emploi. Les prix des matières premières et des produits finis sont orientés à la baisse.

Pour la fin de l'année, les dirigeants prévoient à nouveau une baisse de la production.

Produits laitiers

15,3%
Part des effectifs dans ceux de l'agroalimentaire (ACOSS 12/2022)



En baisse, l'activité au mois de novembre, n'en reste pas moins à un niveau élevé. Les carnets de commandes sont jugés satisfaisants, portés sur la période par une forte demande extérieure. L'augmentation des prix des matières premières s'infléchit légèrement tandis que les prix des produits finis restent en hausse. L'érosion des effectifs constatée ce mois-ci, devrait s'accroître.

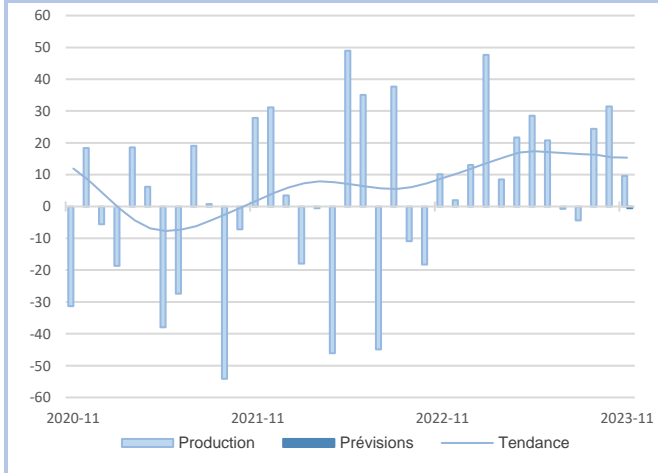
Un rebond de la production est attendu en décembre.



Agroalimentaire

69,3%
Part des effectifs dans ceux des matériels de transport (ACOSS 12/2022)

Automobile



La production automobile a progressé pendant la période sous revue. Les carnets de commandes sont consistants, portés par un rebond de la demande extérieure. Les effectifs sont en hausse modérée mais devraient s'éroder le mois prochain. Les prix, tant des produits finis que des matières premières sont en légère hausse.

L'activité devrait rester stable sur la fin de l'année.

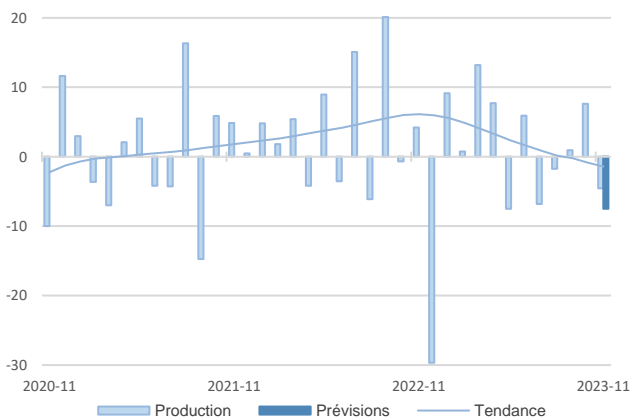


Matériel de transport



24,3%
Part des effectifs dans autres produits industriels (ACOSS 12/2022)

Métallurgie

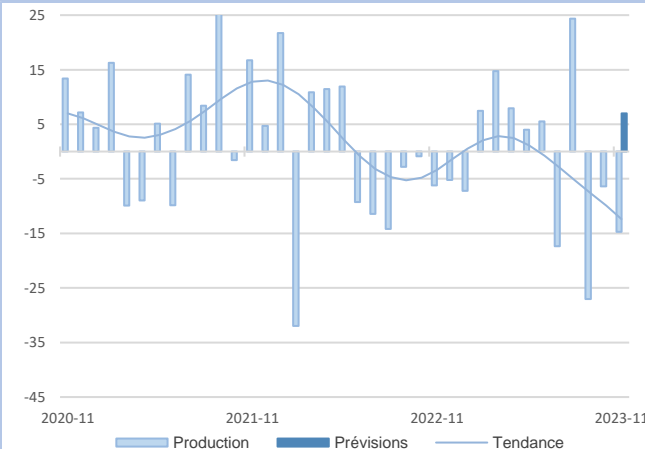


La production est en recul dans la métallurgie. Les carnets de commandes, insuffisamment garnis, offrent peu de visibilité. Les commandes se sont repliées en novembre, aussi bien sur le marché intérieur qu'en provenance de l'étranger. Les effectifs en légère hausse devraient continuer leur progression. Les prix des matières premières marquent le pas. Ceux des prix finis progressent encore.

L'activité devrait à nouveau reculer au mois de décembre.

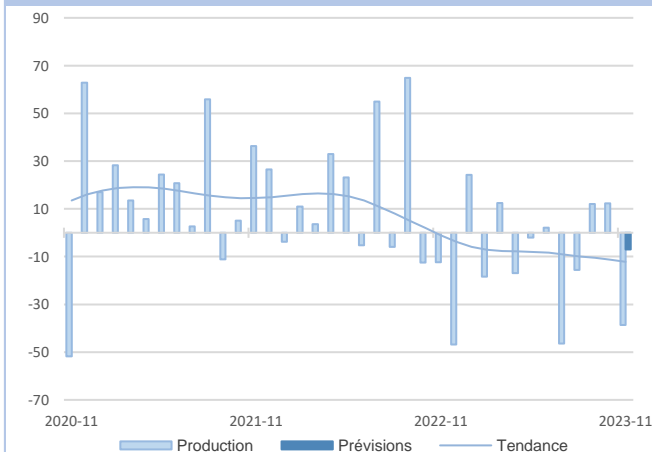
Produits en caoutchouc, plastique, verre et autres

20,8%
Part des effectifs dans autres produits industriels (ACOSS 12/2022)



L'activité a subi un coup de frein sur le mois de novembre, avec une production en phase avec la mauvaise tenue des carnets de commandes. La demande s'est à nouveau dégradée. Les effectifs marquent un repli qui devrait perdurer jusqu'à la fin de l'année. Les prix des matières premières se contractent légèrement. Ceux des produits finis conservent une progression modérée.

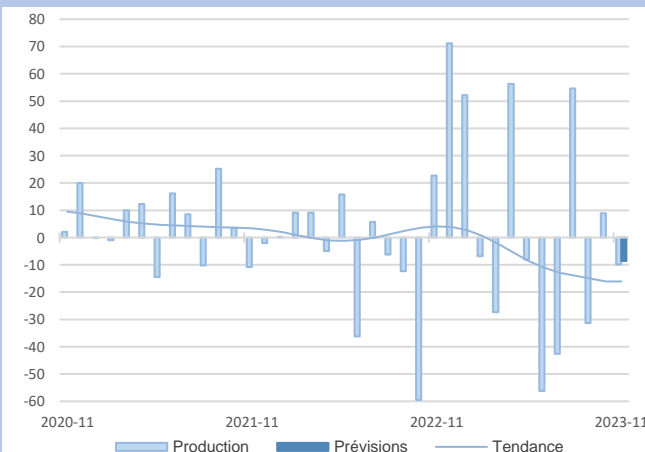
La production devrait connaître un rebond en décembre.



La production marque un sérieux repli sur le mois de novembre. La demande a fléchi fortement et impacté les carnets jugés faibles. La baisse notable des effectifs devrait se poursuivre en décembre. Les prix, tant de matières premières que des produits finis, continuent de connaître un fléchissement. Selon les chefs d'entreprise, l'activité resterait orientée à la baisse en fin d'année.

L'activité diminue en novembre dans le secteur de la chimie. La demande reste atone, avec des carnets jugés faibles, et des prises de commande en baisse.

Les prix des matières premières, sont à nouveau en repli. Ceux des produits finis augmentent faiblement. Les effectifs se sont contractés. Les stocks se sont allégés. Pour la fin de l'année, la production devrait à nouveau reculer.



9,6%
Part des effectifs dans autres produits industriels (ACOSS 12/2022)

Travail du bois, industries du papier et imprimerie

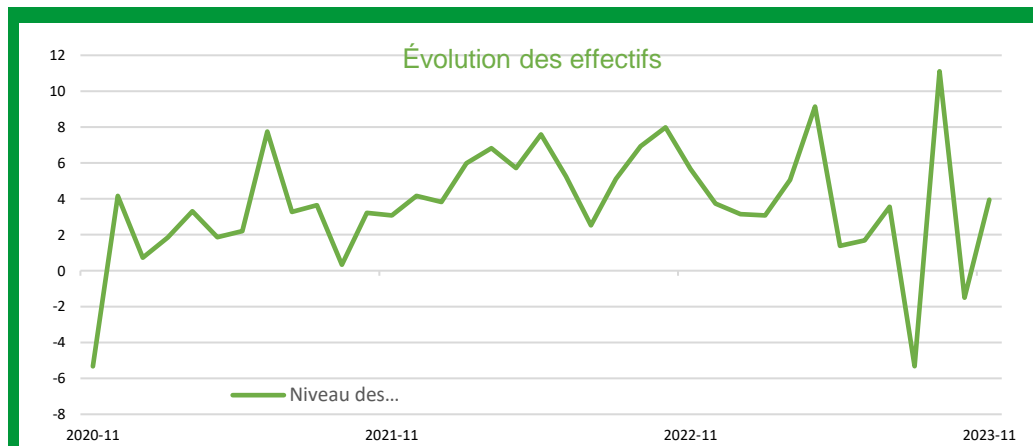
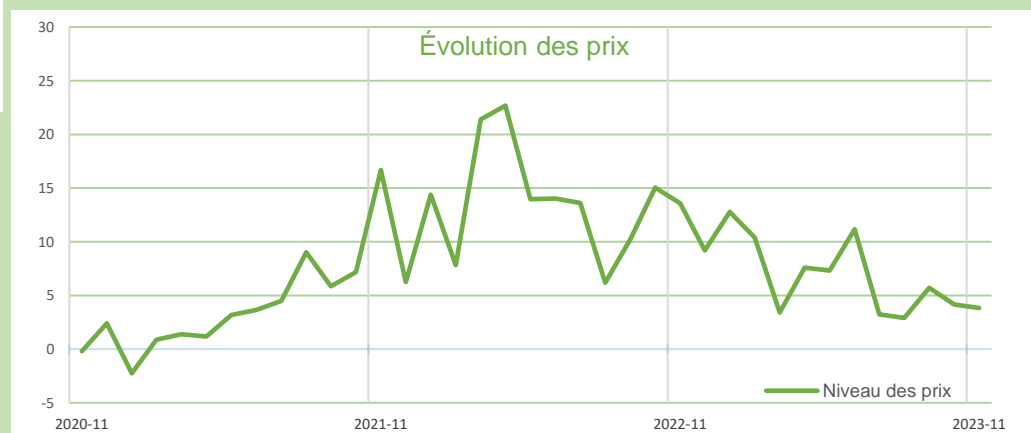
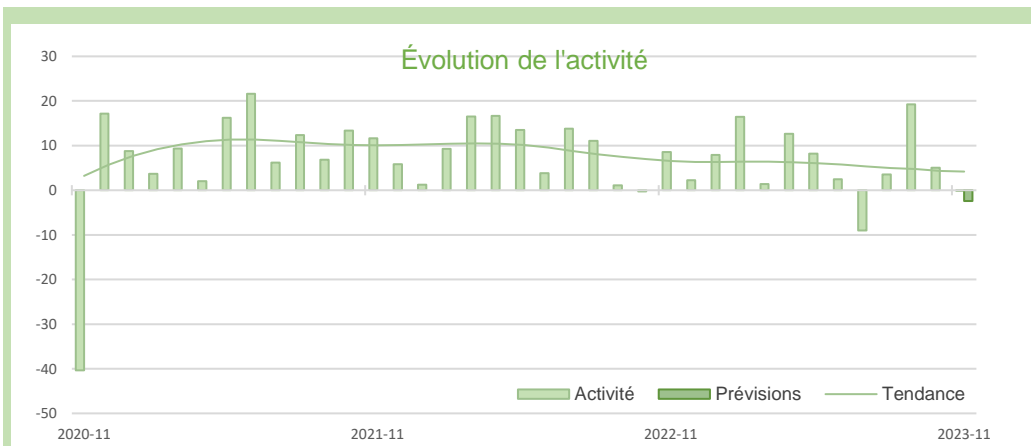
Industrie chimique

11,7%
Part des effectifs dans autres produits industriels (ACOSS 12/2022)



Synthèse des services marchands

Globalement, l'activité est stable, malgré une baisse marquée dans les transports alors qu'inversement la fréquentation dans le secteur de l'hôtellerie-restauration enregistre une hausse. Les prix continuent à progresser lentement. Les effectifs ont été légèrement renforcés et les difficultés de recrutement tendent à s'atténuer. Les chefs d'entreprises anticipent un léger repli de l'activité en fin d'année.



SERVICES MARCHANDS

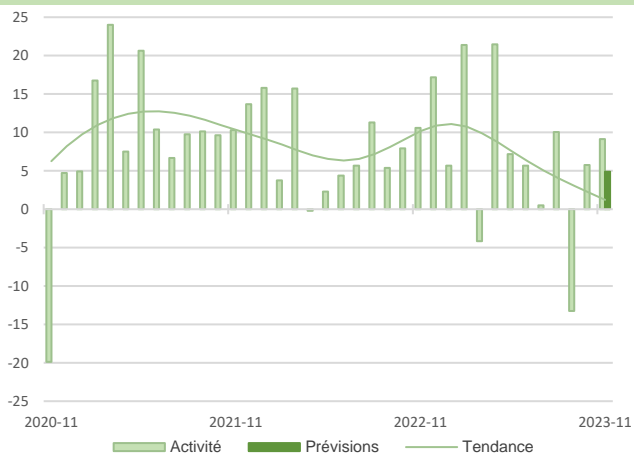
SERVICES MARCHANDS

Source Banque de France – SERVICES

12,2%

Part des effectifs dans ceux des services marchands (ACOSS 12/2022)

Services relatifs aux bâtiments et aménagement paysager

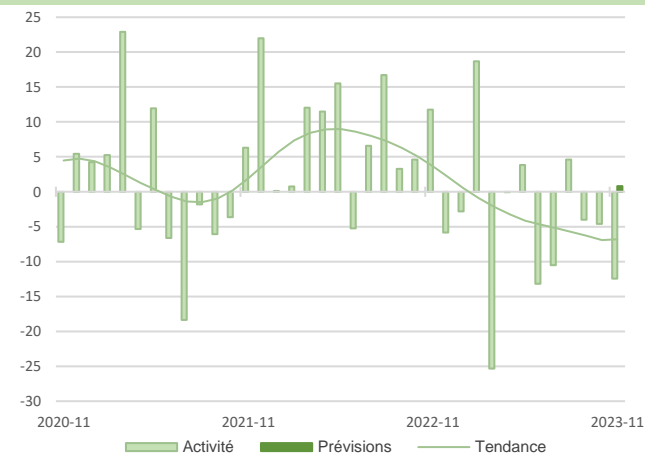


L'activité poursuit sa croissance à une allure un peu plus vive que le mois dernier. Les effectifs ont été renforcés, les difficultés de recrutement tendant par ailleurs à se resorber. Les prix des prestations ont très peu varié. L'activité devrait croître en décembre.

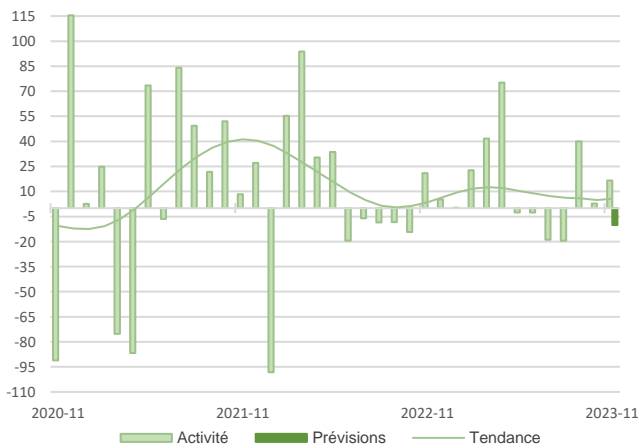
12,4%

Part des effectifs dans ceux des services marchands (ACOSS 12/2022)

Transports routiers de fret et par conduite



Sous l'effet d'une demande orientée à nouveau à la baisse, l'activité s'est inscrite ce mois-ci en retrait. Les effectifs ont été ajustés à la baisse. Les tarifs n'ont pas été révisés. En décembre, dans un contexte de visibilité limitée, l'activité devrait se maintenir.



En novembre, l'hôtellerie normande a enregistré un rebond modéré de l'activité.

Les saisonniers ont désormais quitté les établissements. Dans les prochaines semaines, les professionnels anticipent une fréquentation en repli en lien avec une baisse de la clientèle d'affaires.

3,8%

Part des effectifs dans ceux des services marchands (ACOSS 12/2022)

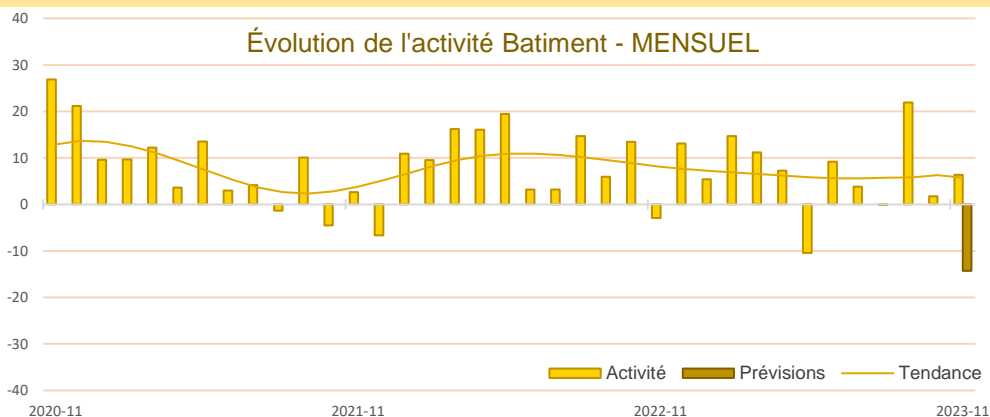
Hébergement



Synthèse du secteur Bâtiment – Travaux Publics

Dans le secteur du bâtiment, l'activité maintient sa progression. Les carnets de commandes perdent de l'ampleur mais conservent une visibilité satisfaisante. L'activité devrait reculer en décembre.

Dans les travaux publics, si l'activité est en hausse au troisième trimestre, les chefs d'entreprise anticipent une légère baisse du courant d'affaire au trimestre prochain.



En novembre, si l'activité se redresse, le niveau des carnets de commandes, en dessous des attentes, s'amointrit.

Quelques difficultés de recrutement perdurent. Les prix des devis sont orientés à la hausse ce mois-ci mais la tendance à la baisse constatée depuis le début de l'année se maintient.

Les chefs d'entreprise prévoient une baisse de l'activité en décembre.

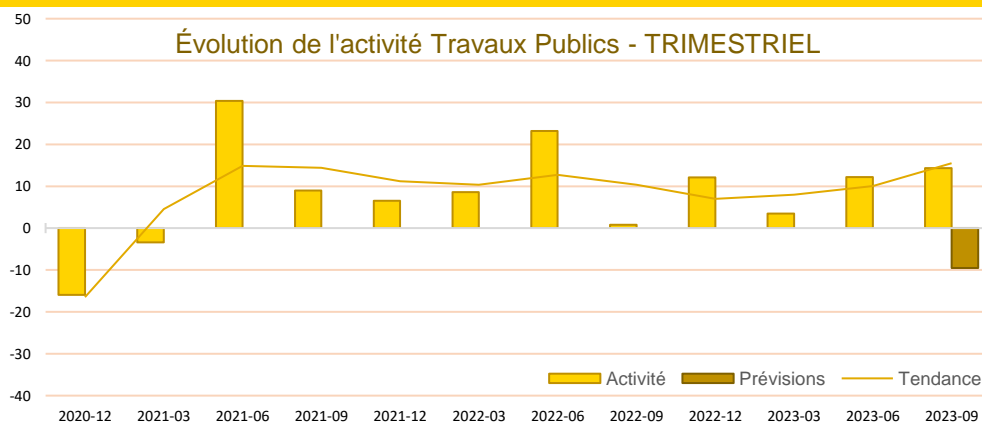
Dans les travaux publics, l'activité est en progression au 3e trimestre, à un niveau équivalent à celle du 2e trimestre et plus dynamique qu'à la même période en 2021 et 2022. Elle est soutenue pour une grande partie par les commandes du secteur public.

Les carnets de commandes sont estimés bien garnis par les dirigeants et permettent d'avoir une visibilité sur plusieurs mois.

Les prix des devis connaissent à nouveau une progression, qui devrait continuer sur ce dernier trimestre.

Les effectifs ont marqué un recul certain, mais devraient à nouveau croître au cours du prochain trimestre.

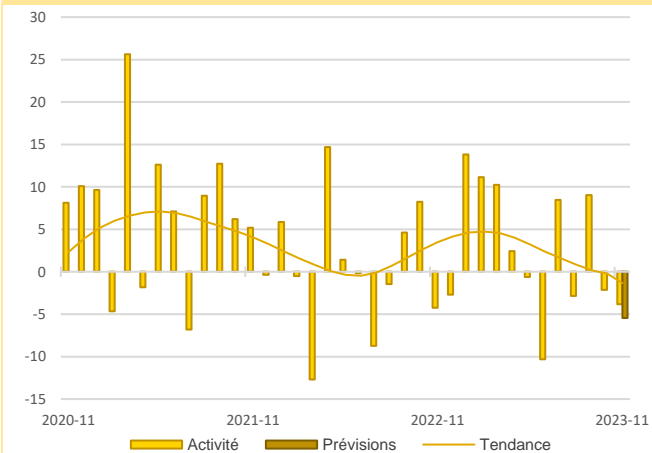
Sur la fin de l'année, les chefs d'entreprise anticipent une baisse de l'activité.



Source Banque de France – CONSTRUCTION

20,5%
Part des effectifs dans ceux du BTP (ACOSS 12/2022)

Activité - Gros œuvre

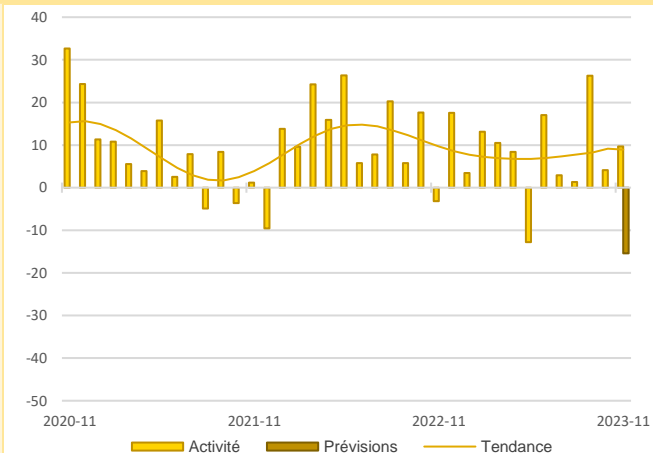


L'activité enregistre de nouveau un recul en novembre. Alors que les effectifs se sont légèrement renforcés, les tensions sur le recrutement sont moins marquées que les mois précédents. Un retrait plus notable de l'activité est attendu pour le mois de décembre

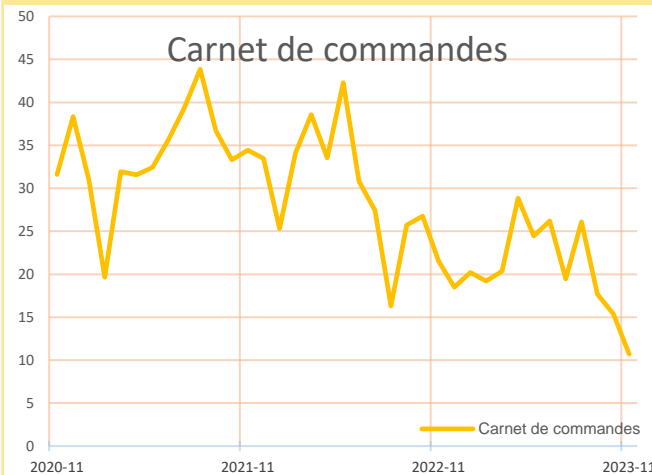
61,5%

Part des effectifs dans ceux du BTP (ACOSS 12/2022)

Activité - Second œuvre

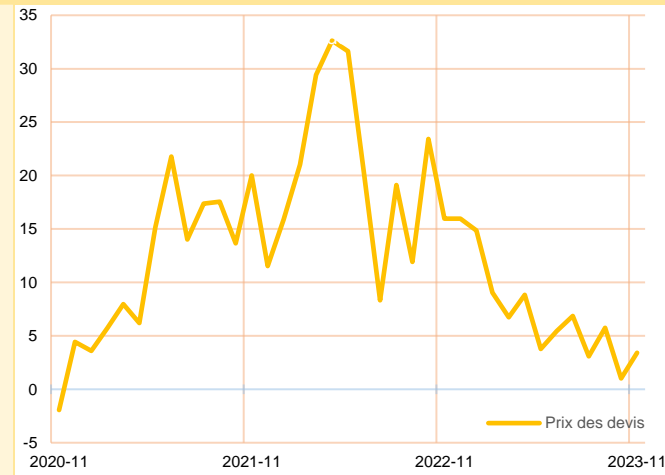


En novembre, l'activité poursuit sa progression. Comme dans le gros œuvre, les tensions liées au recrutement diminuent. En revanche, les chefs d'entreprises anticipent une activité dégradée sur la fin de l'année.



Dans le gros œuvre, les carnets de commandes continuent de faiblir alors que, dans le second œuvre, ils se maintiennent à un niveau encore jugé correct. Sur l'ensemble du bâtiment, le niveau atteint est le plus bas observé depuis 3 ans.

Carnets de commandes - Bâtiment







En novembre, les prix des devis se stabilisent dans le gros œuvre alors qu'une hausse est observée dans le second œuvre. Toutefois, la tendance générale baissière observée ces derniers mois se poursuit avec une succession de petits ajustements mensuels.

Prix des devis - Bâtiment




Publications de la Banque de France


Catégorie	Titre
 Crédit	Crédits aux particuliers Accès des entreprises au crédit Financement des entreprises Taux d'endettement des ANF – Comparaisons internationales Crédits dans les régions françaises
 Épargne	Taux de rémunération des dépôts bancaires Performance des OPC - France Épargne des ménages Monnaie et concours à l'économie
 Chiffres clés France et étranger	Défaillances d'entreprises
 Conjoncture	Tendances régionales en Normandie Conjoncture économique en France et par secteur d'activité Enquête sur le commerce de détail
 Balance des paiements	Balance des paiements de la France



**Banque de France
Département Entreprises et Études Régionales**

32 rue Jean Lecanuet CS 50896 - 76005 ROUEN CEDEX

 **02.35.52.78.18**

 normandie.conjoncture@banque-france.fr

Rédacteur en chef

Philippe SELWA, Chef du département Entreprises et Études Régionales

Directeur de la publication

Eric VILLENEUVE, Directeur Régional

Méthodologie

Enquête réalisée auprès d'environ 500 entreprises et établissements de la région Normandie sur l'évolution de la conjoncture économique dans les secteurs de l'industrie, des services marchands, du bâtiment et des travaux publics.

Solde d'opinion :

- *Le solde d'opinion est la somme des opinions positives et négatives données par les chefs d'entreprise, pondérées par l'effectif de l'entreprise et redressées par la valeur ajoutée ou l'effectif de chaque secteur.*
- *Il reflète au niveau agrégé les réponses données par les chefs d'entreprise suivant une échelle de notation à sept graduations (trois degrés d'opinion autour de la normale). Sa valeur est comprise entre - 200 et + 200.*

*Les **séries** sont révisées mensuellement et prennent en compte les données brutes corrigées des variations saisonnières et des jours ouvrables.*

*La **tendance** est une moyenne statistique calculée sur plusieurs mois glissants.*

*Les **effectifs ACOSS** sont les effectifs recensés par l'URSSAF et correspondent « au nombre de salariés inscrits au dernier jour de la période » renseigné dans la Déclaration Sociale Nominative, DSN) hormis certains salariés comme les intérimaires, les apprentis, les stagiaires...*