

# TENDANCES RÉGIONALES

NOVEMBRE 2023

Période de collecte :

du mardi 28 novembre 2023 au mardi 5 décembre 2023

En novembre, l'industrie bretonne enregistre un repli en raison notamment de la baisse assez marquée de la demande étrangère dans de nombreux secteurs.

Dans les services marchands, contrairement à la tendance observée au niveau national l'activité est en retrait, de nombreuses entreprises mentionnant (comme dans l'industrie et le bâtiment) l'impact de la tempête Ciarán.

Dans le bâtiment, le recul observé depuis l'été s'intensifie un peu plus ce mois-ci.

Les perspectives sont cependant plus optimistes pour le mois de décembre, à l'exception du second œuvre qui anticipe un nouveau ralentissement.

CONTEXTE NATIONAL	2
SITUATION RÉGIONALE	3
SYNTHÈSE DE L'INDUSTRIE	4
SYNTHÈSE DES SERVICES MARCHANDS	7
SYNTHÈSE DU SECTEUR BÂTIMENT – TRAVAUX PUBLICS	9
PUBLICATIONS DE LA BANQUE DE FRANCE	11
MENTIONS LÉGALES	12

## Contexte National

Selon les chefs d'entreprise participant à notre enquête (environ 8 500 entreprises ou établissements interrogés entre le 28 novembre et le 5 décembre), l'activité a continué de progresser en novembre dans les services marchands et le second œuvre du bâtiment, mais a peu évolué dans l'industrie et a reculé dans le gros œuvre. D'après les anticipations pour décembre, l'activité dans les services continuerait à croître tandis qu'elle se tasserait dans l'industrie et se contracterait dans le bâtiment. Les carnets de commande continuent de se dégrader dans l'industrie et plus encore dans le gros œuvre du bâtiment.

La modération des prix de vente se confirme. Selon les industriels, la baisse des prix des matières premières se poursuit tandis que les prix des produits finis sont jugés quasi stables. Dans les trois grands secteurs, la proportion d'entreprises ayant augmenté leurs prix le mois précédent se stabilise au voisinage de ses niveaux pré-Covid.

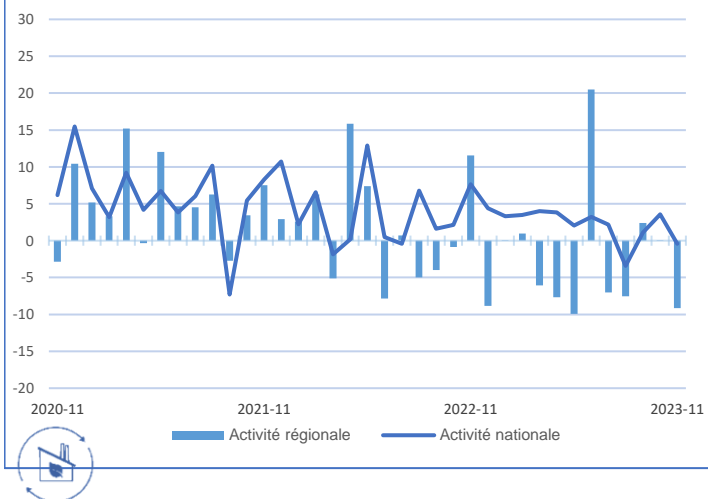
Les difficultés de recrutement évoluent peu et concernent encore 45 % des entreprises (après 44 % le mois dernier).

L'indicateur d'incertitude demeure supérieur à son niveau pré-Covid dans le bâtiment. La situation de trésorerie est inchangée dans l'industrie et dans les services, mais à des niveaux toujours jugés dégradés.

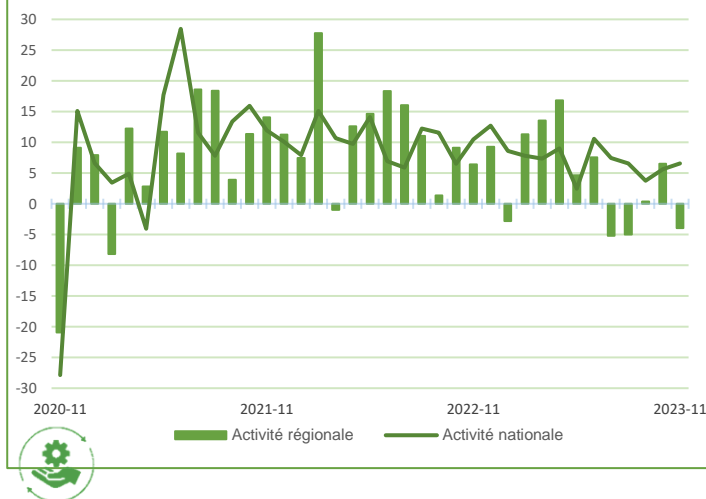
Sur la base des résultats de l'enquête, complétés par d'autres indicateurs, nous estimons que le PIB progresserait légèrement de + 0,1 % au quatrième trimestre, après une baisse de - 0,1 % au troisième trimestre, soutenu par les services marchands.

## Situation régionale

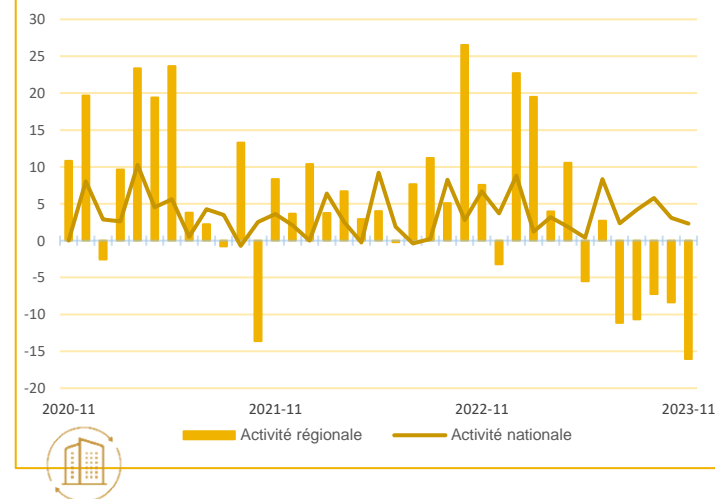
Évolution de l'activité dans l'industrie



Évolution de l'activité dans les services marchands



Évolution de l'activité dans le bâtiment



Source Banque de France

### Points Clefs

*Les chefs d'entreprises ont été interrogés sur l'évolution de leur activité économique en novembre.*

*Dans l'industrie, l'évolution de l'activité continue d'être moins bien orientée en Bretagne (-9,14) par rapport au niveau national (-0,42).*

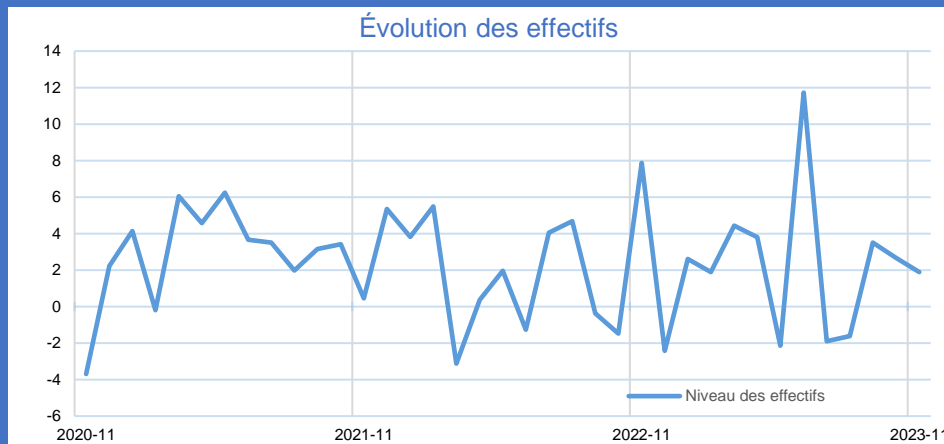
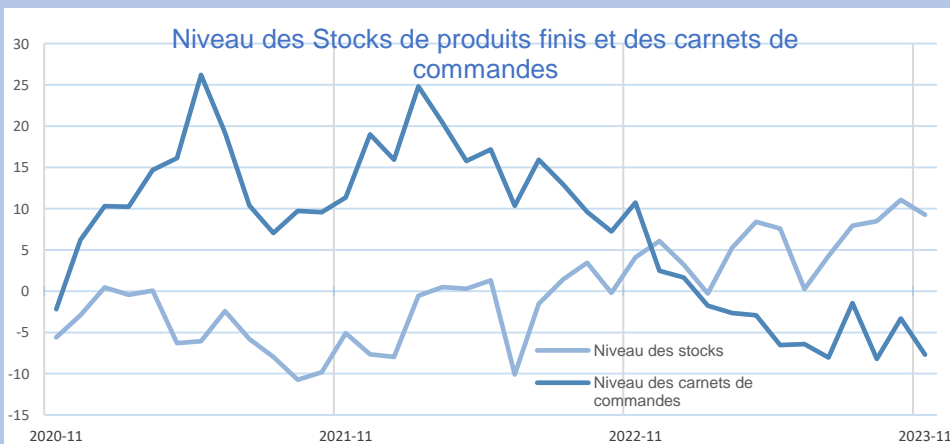
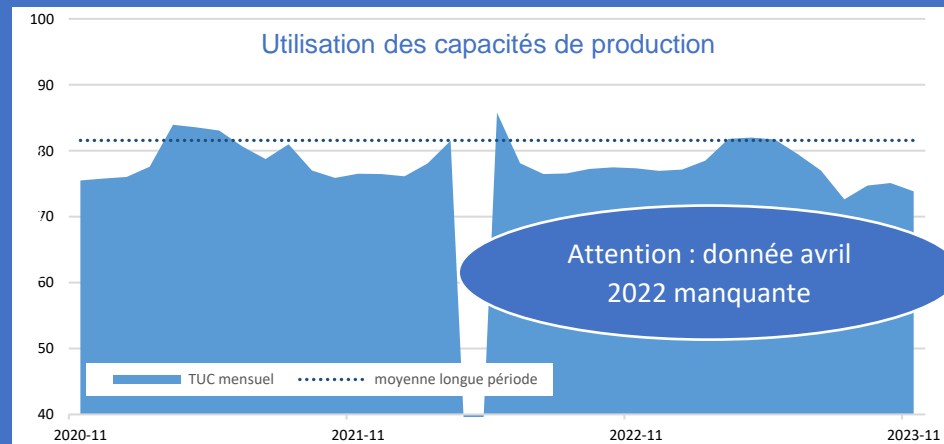
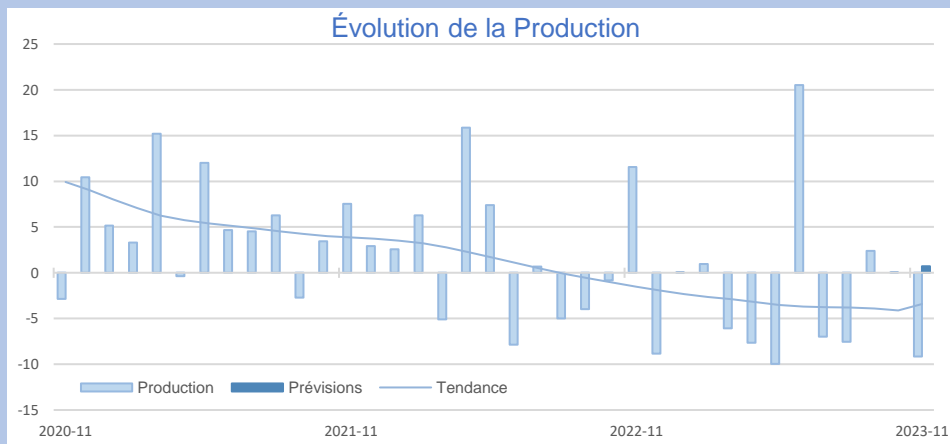
*Concernant les services marchands, contrairement au mois dernier, le solde d'opinion présente une activité nettement plus dynamique au niveau national (6,55) qu'en Bretagne (-3,98).*

*De même, l'évolution de l'activité dans le secteur du bâtiment continue sa trajectoire baissière en Bretagne (-16,02) par rapport au niveau national (2,31).*



## Synthèse de l'Industrie

En novembre, la production industrielle est en repli à l'exception du secteur de la transformation de la viande de boucherie. Le taux d'utilisation des capacités de production se situe en deçà de sa moyenne de long terme. Les carnets de commandes se contractent, à l'exception des secteurs des équipements électriques et électroniques et de la fabrication de matériels de transport. Les stocks de produits finis restent élevés. Les prix des matières premières s'inscrivent en retrait sans impacter entièrement les barèmes de vente. Selon les anticipations des industriels, une augmentation de la production est attendue dans la majorité des secteurs en décembre.

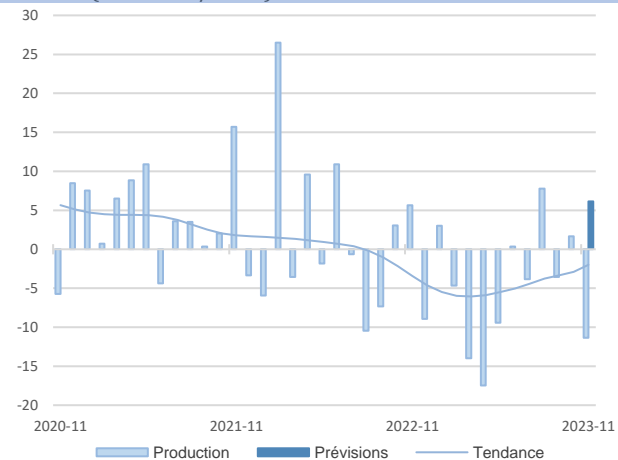


INDUSTRIE

INDUSTRIE

Source Banque de France – INDUSTRIE

**40,9%**  
Part des effectifs dans ceux de l'Industrie  
(ACOSS 12/2021)



### Agroalimentaire

L'activité est en retrait dans l'agroalimentaire.

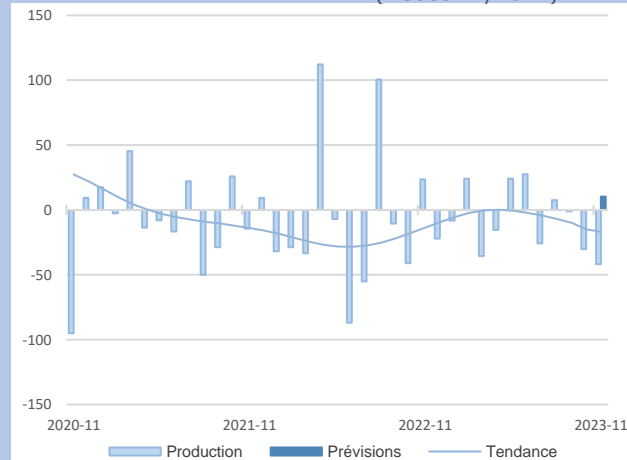
Si la production a été en partie affectée par la tempête Ciarán, l'état des carnets de commandes reste inférieur aux attentes.

Toutefois, le coût des matières premières a globalement diminué, entraînant dans une moindre mesure une baisse du prix des produits finis.

En décembre, l'activité est attendue en hausse, la période festive devrait porter le secteur.

### Matériel de transport

**6,5%**  
Part des effectifs dans ceux de l'Industrie  
(ACOSS 12/2021)



Dans les matériels de transports, l'activité affiche une nouvelle baisse en novembre.

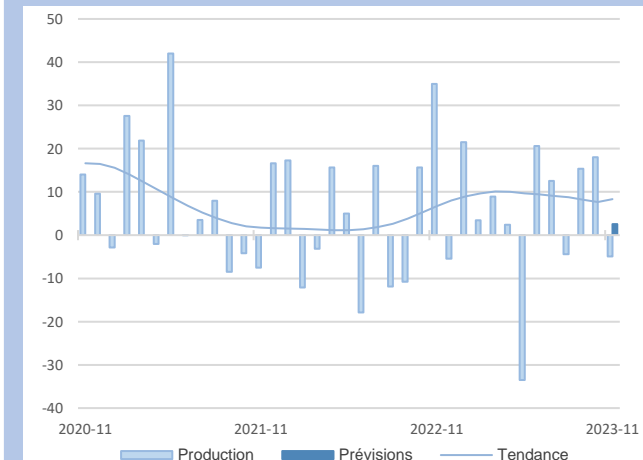
Le secteur voit sa production directement impactée par des difficultés d'approvisionnement et de recrutement. La tempête Ciarán a provoqué des dégâts dans certaines entreprises, perturbant leur activité.

Malgré tout, les carnets de commandes demeurent bien garnis.

L'activité devrait légèrement rebondir en décembre, malgré des baisses d'effectif.



## GRANDS SECTEURS



Un léger repli de l'activité est constaté en novembre dans les équipements électriques et électroniques.

La demande intérieure est en baisse par rapport au mois d'octobre, et elle est encore plus marquée concernant les commandes étrangères.

Les carnets de commandes restent à un niveau légèrement supérieur aux attentes.

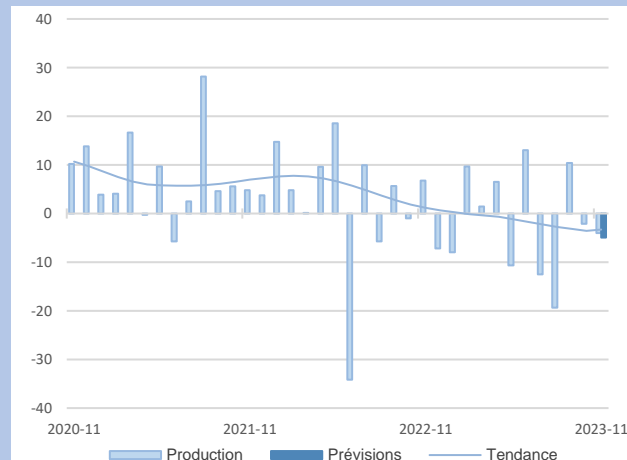
La production devrait se stabiliser voire augmenter en décembre.

L'activité reste orientée modérément à la baisse au mois de novembre dans les autres produits industriels, prolongeant la tendance de fonds observée depuis près d'un an.

La demande s'est contractée et cela se traduit par des carnets de commandes insuffisamment remplis.

Les effectifs demeurent stables.

Au mois de décembre, la trajectoire baissière perdurerait.



**12,8%**  
Part des effectifs dans ceux de l'Industrie  
(ACOSS 12/2021)

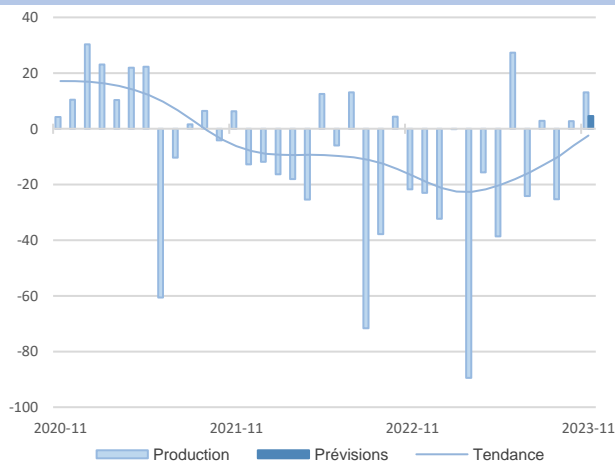
### Équipements électriques et électroniques

### Autres produits industriels

**39,8%**  
Part des effectifs dans ceux de l'Industrie  
(ACOSS 12/2021)

**33,6%**  
Part des effectifs dans ceux de l'agroalimentaire (ACOSS 12/2021)

### Transformation de la viande boucherie



L'activité est en légère hausse. Cette tendance, traditionnelle en raison de la saisonnalité, est amplifiée par une demande extérieure solide.

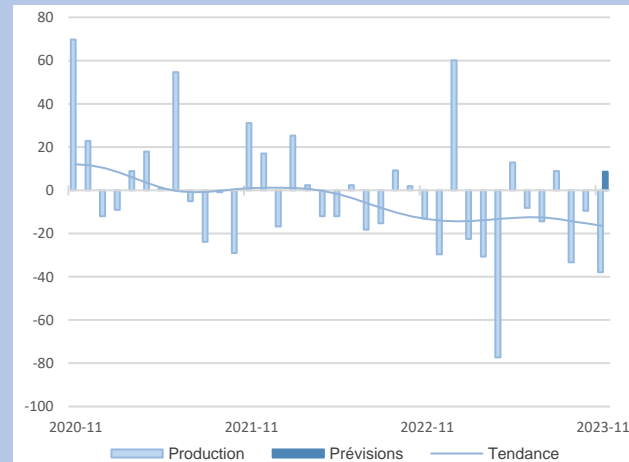
Les ventes de steaks hachés illustrent bien cette dynamique.

Les prix des matières premières diminuent. En particulier, celui du porc qui revient à un niveau jugé normal.

L'activité devrait être stable en décembre.

### Produits laitiers

**7,7%**  
Part des effectifs dans ceux de l'agroalimentaire (ACOSS 12/2021)



Le secteur des produits laitiers connaît un repli sensible en novembre.

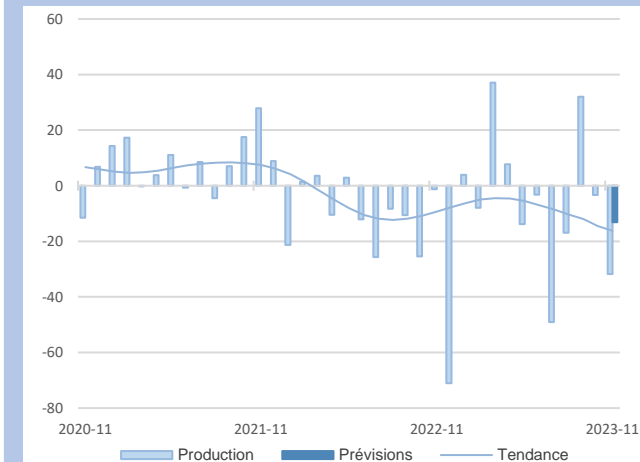
Si la demande intérieure est faible, les exportations sont également en recul, notamment sur le marché européen.

Cette tendance baissière se confirme sur l'année écoulée.

Cependant, une légère reprise est attendue en décembre à l'approche des fêtes.



### Sous-secteurs



Le recul de l'activité est marqué en novembre, et l'est d'autant plus sur l'année écoulée.

Les secteurs les plus touchés sont ceux qui dépendent de la construction (bois, portes, fenêtres...). D'autres profitent d'un effet de saisonnalité (emballages...).

Les effectifs sont en légère baisse.

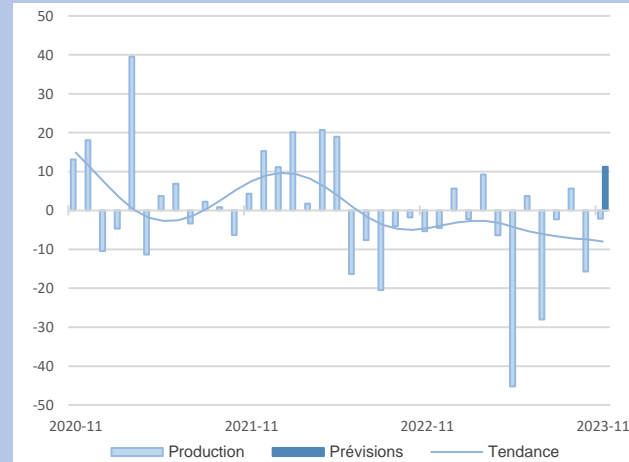
En décembre, un nouveau recul est attendu.

L'activité est quasi éteinte au mois de novembre.

La demande se maintient, même si les carnets de commandes sont à un niveau jugé légèrement inférieur aux attentes.

Les effectifs sont stables et ne devraient pas varier en décembre. Des difficultés de recrutement persistent.

Il est attendu une légère hausse de l'activité le mois prochain.



**14,3%**  
Part des effectifs dans autres produits industriels (ACOSS 12/2021)

### Travail du bois, industrie du papier et imprimerie

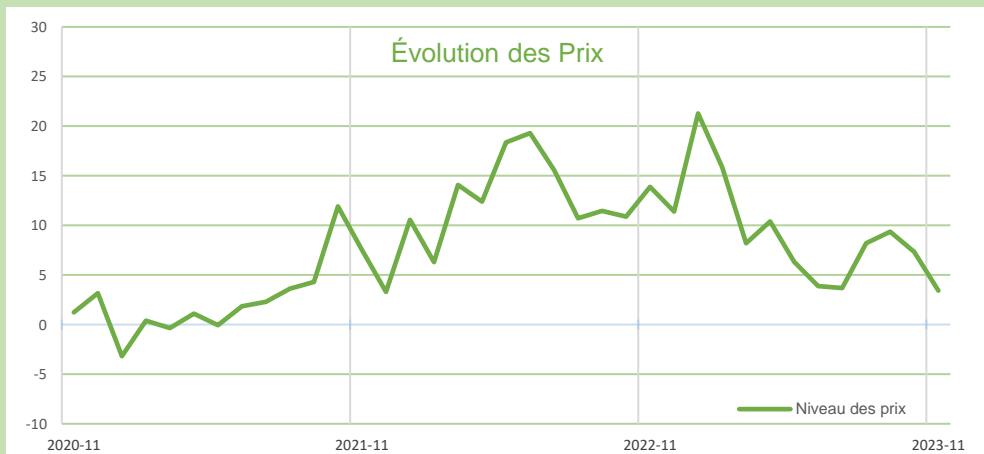
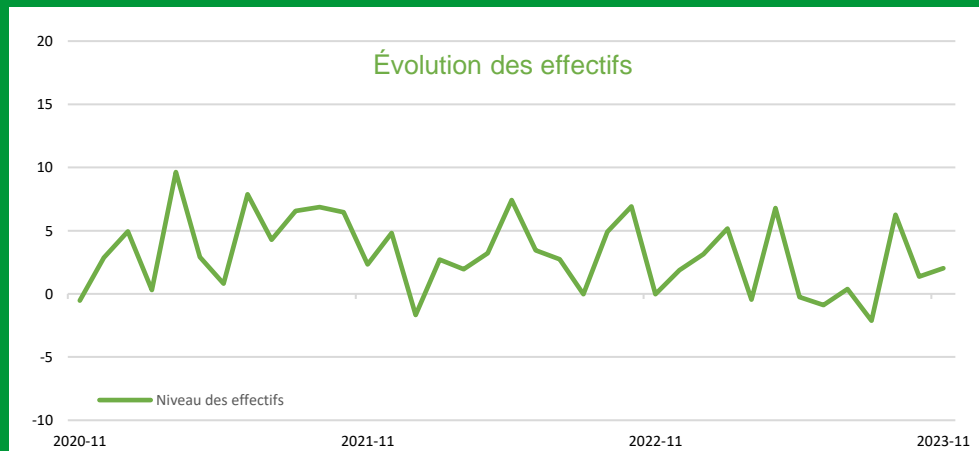
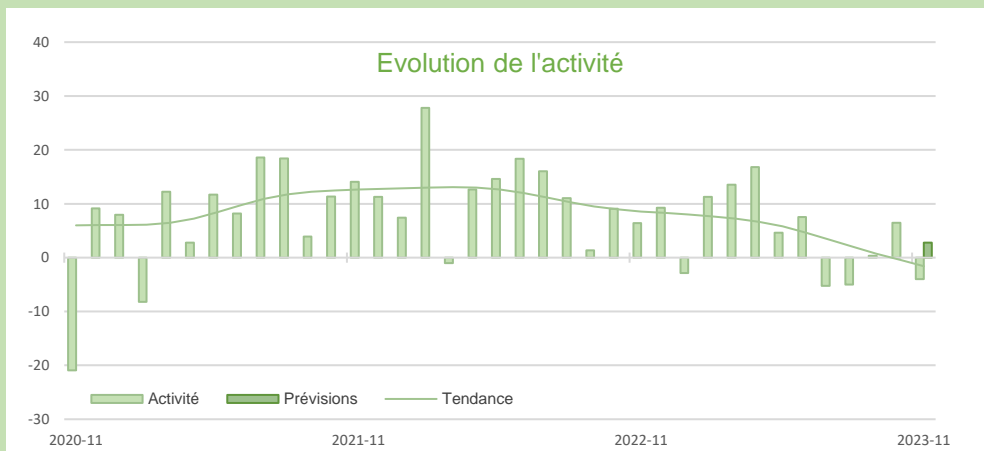
### Produits en caoutchouc, plastique et autres

**19,2%**  
Part des effectifs dans autres produits industriels (ACOSS 12/2021)



## Synthèse des services marchands

Après un mois d'octobre dynamique, les services marchands affichent une légère baisse de l'activité impactée notamment par le fort ralentissement observé dans le secteur des Transports routiers. Les effectifs se sont légèrement renforcés mais des postes restent vacants faute de profils adaptés. Globalement, tous les secteurs font état de tensions de trésorerie dans un contexte de hausses de prix des prestations qui ralentissent et de coûts de fonctionnement élevés. Une légère progression du courant d'affaires est attendue à court terme (hormis dans le secteur des transports routiers).



SERVICES MARCHANDS

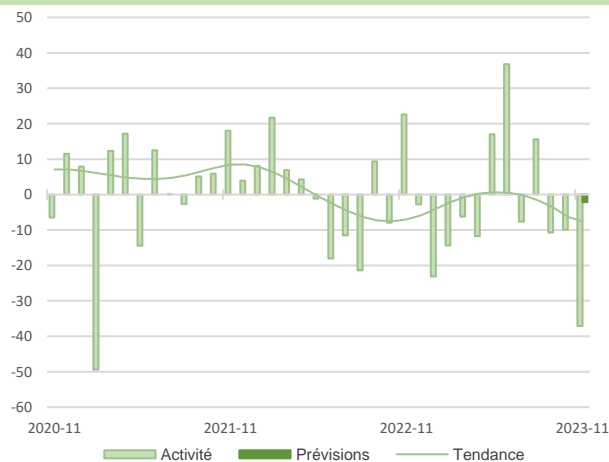
SERVICES MARCHANDS

Source Banque de France – SERVICES

15,4%

Part des effectifs dans ceux des services marchands (ACOSS 12/2021)

### Transports routiers de fret et par conduite



En novembre, l'activité est en net repli, en raison d'un début de mois perturbé par les intempéries et le blocage partiel de la circulation.

Les effectifs peinent à se maintenir.

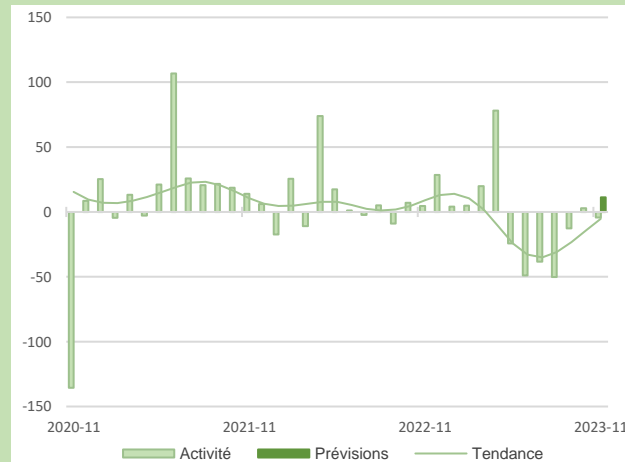
Les prix ont légèrement augmenté.

L'activité devrait rester stable en décembre.

### Hébergement et restauration

21,6%

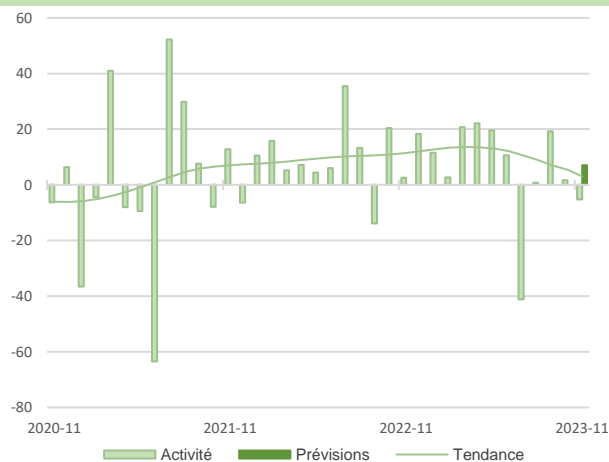
Part des effectifs dans ceux des services marchands (ACOSS 12/2021)



Conformément aux prévisions, le secteur connaît un léger ralentissement, en raison de la saisonnalité de l'activité et d'une mauvaise météo.

Les effectifs peinent à augmenter mais devraient se renforcer le mois prochain.

Une reprise de l'activité est attendue en décembre pour les fêtes de fin d'année.



L'activité est en recul en novembre, avec des prises de commandes plus difficiles.

Le niveau de trésorerie est estimé au-dessous des attentes.

Les effectifs ont baissé modérément mais des recrutements sont espérés pour le mois prochain.

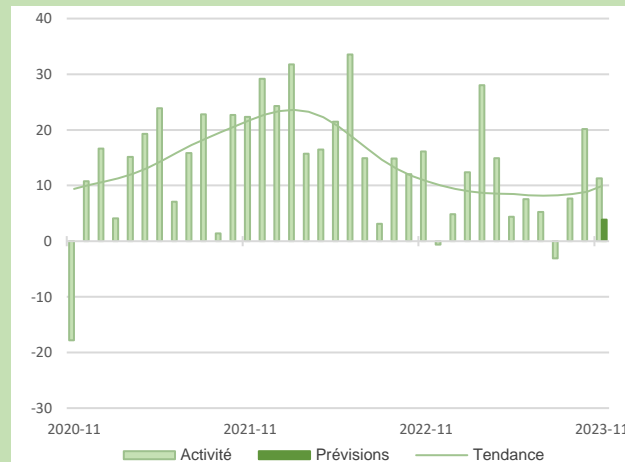
Les prévisions pour décembre sont favorables.

La tendance haussière de l'activité se confirme en novembre.

Le secteur continue de recruter et les effectifs devraient encore s'étoffer en décembre.

La hausse des prix est très contenue. Les niveaux de trésorerie sont satisfaisants.

L'activité devrait rester ferme le mois prochain.



14,9%

Part des effectifs dans ceux des services marchands (ACOSS 12/2021)

### Information et communication

### Activités spécialisées scientifiques et techniques

32%

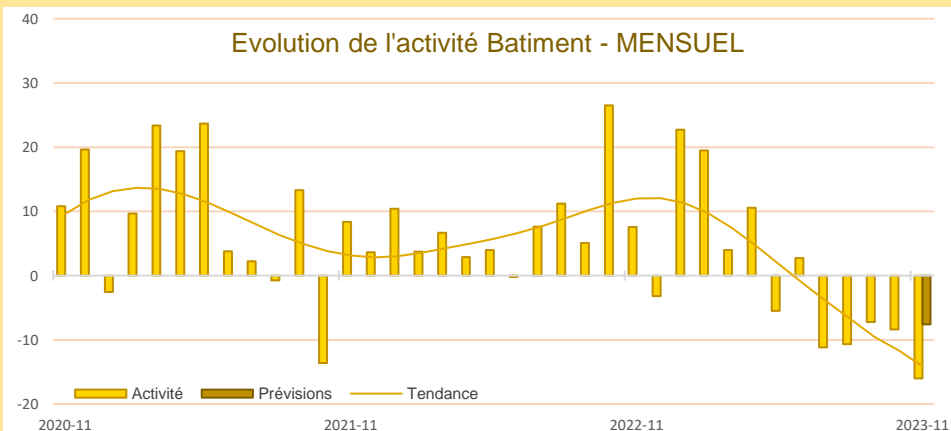
Part des effectifs dans ceux des services marchands (ACOSS 12/2021)





## Synthèse du secteur Bâtiment – Travaux Publics

Dans le secteur du bâtiment, la baisse d'activité observée ces derniers mois s'est accentuée en novembre. Les chefs d'entreprises jugent les carnets de commandes en dessous du niveau normal et indiquent une faible visibilité. Dans ce contexte les prix des devis et les effectifs sont orientés à la baisse. Pour décembre, les perspectives restent pessimistes, d'où une contraction des effectifs. La tendance baissière des prix des devis pourrait se poursuivre.



L'activité dans le bâtiment a connu un recul plus significatif ce mois-ci.

Par ailleurs, les prix des devis ont affiché une diminution modérée.

Les effectifs ont été revus à la baisse.

Les perspectives d'activité pour le mois prochain montrent une atténuation dans le recul de l'activité.

Une baisse moins marquée des prix des devis est attendue selon les prévisions pour le mois prochain.

La tendance pour les effectifs est légèrement négative.

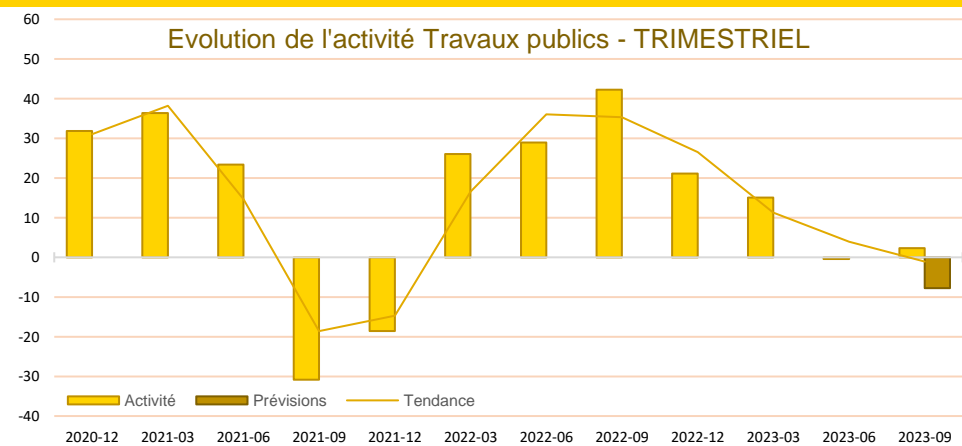
## TRAVAUX PUBLICS – TROISIEME TRIMESTRE 2023

Dans le secteur des Travaux Publics, l'activité au troisième trimestre présente une légère baisse qui s'apparente à une quasi-stabilité, tout comme c'est le cas pour les prix des devis.

Les effectifs ont par ailleurs été renforcés malgré des difficultés de recrutement récurrentes.

Les perspectives pour le prochain trimestre annoncent une baisse de l'activité plus marquée ainsi qu'une contraction des prix des devis.

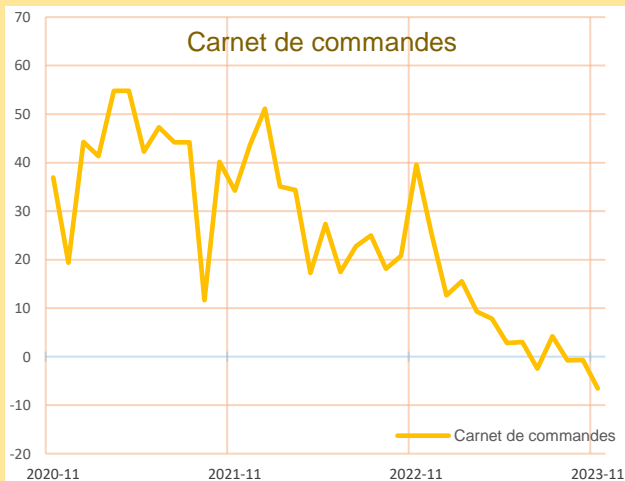
Les entreprises envisagent cependant de poursuivre les recrutements sur certains profils qualifiés.



CONSTRUCTION

CONSTRUCTION

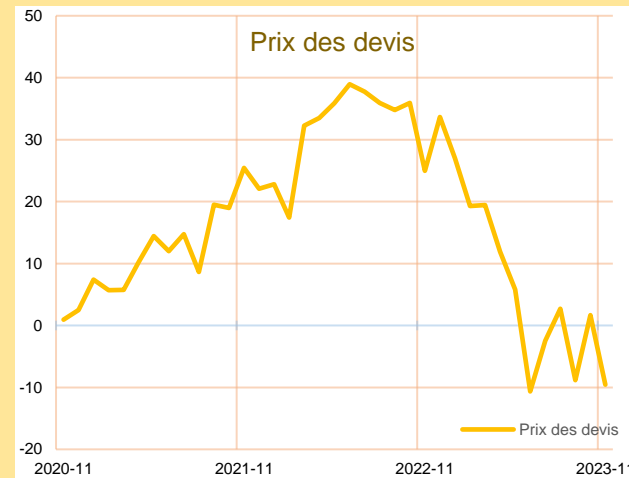
### Carnet de commandes - Bâtiment



En novembre, les carnets de commandes se sont dégarnis.

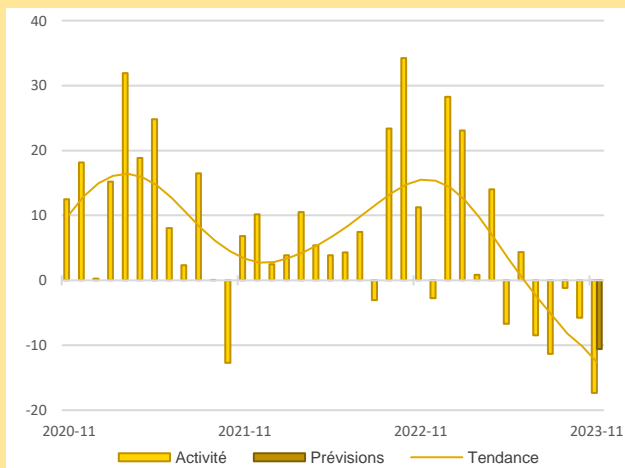
Des inquiétudes sur le niveau d'activité subsistent pour les mois à venir.

### Prix des devis - Bâtiment



Pour le mois de novembre, en lien avec la baisse du coût de certains matériaux et un contexte de concurrence densifiée, les prix des devis continuent mécaniquement de se déprécier, et ce depuis plusieurs mois maintenant.

Cette tendance pourrait s'atténuer dans les mois à venir.



Ce mois-ci, le secteur du second œuvre a connu à nouveau une diminution notable de son activité.

Les prix des devis ont également affiché une tendance à la baisse, accompagnée d'une réduction significative des effectifs.

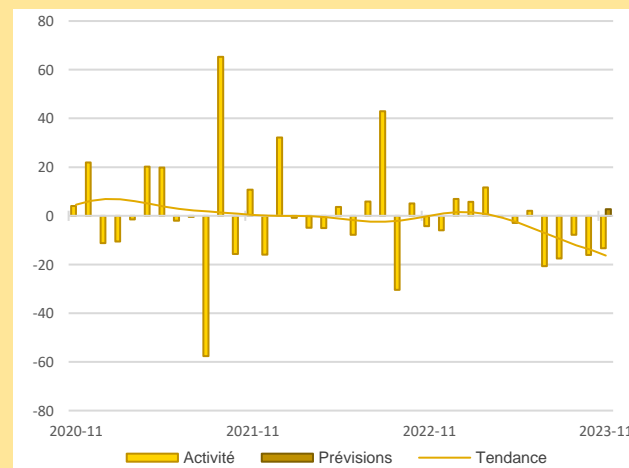
Pour le mois prochain, les perspectives d'activité restent défavorablement orientées, mais à un rythme plus modéré. Une baisse continue est anticipée pour les prix des devis, tandis que les prévisions d'effectifs s'orientent vers une réduction plus marquée.

Sur novembre, l'activité dans le Gros Œuvre a encore connu une diminution.

Les prix des devis ont également enregistré une baisse, cependant, les effectifs sont en légère augmentation.

Pour le mois prochain, une légère reprise est anticipée. Bien que les prix des devis seraient encore orientés à la baisse, celle-ci serait moins prononcée.

Concernant les effectifs, une légère réduction est attendue.



61%

Part des effectifs dans ceux du BTP (ACOSS 12/2021)

### Activité - Second œuvre

### Activité - Gros œuvre

21,3%  
Part des effectifs dans ceux du BTP (ACOSS 12/2021)




Publications de la Banque de France

Catégorie	Titre
 Crédit	<a href="#">Crédits aux particuliers</a> <a href="#">Accès des entreprises au crédit</a> <a href="#">Crédits par taille d'entreprises</a> <a href="#">Financement des SNF</a> <a href="#">Taux d'endettement des ANF – Comparaisons internationales</a> <a href="#">Crédits aux sociétés non financières</a>
 Epargne	<a href="#">Taux de rémunération des dépôts bancaires</a> <a href="#">Performance des OPC - France</a> <a href="#">Épargne des ménages</a> <a href="#">Évolutions monétaires France</a>
 Conjoncture	<a href="#">Tendances régionales en Bretagne</a> <a href="#">Conjoncture Industrie, services et bâtiment</a> <a href="#">Enquête sur le commerce de détail</a>
 Balance des paiements	<a href="#">Balance des paiements de la France</a>

**Banque de France  
Service des Affaires Régionales**

*25 rue de la Visitation CS 56431 - 35064 - RENNES CEDEX*

 **02.99.25.12.88**

 **0682-emc-ut@banque-france.fr**

**Rédacteur en chef**

Jean Hugues BOURDON, Responsable du Service CO.RE.SSE.

**Directeur de la publication**

Hervé MATTEI, Directeur Régional

## Méthodologie

*Enquête réalisée auprès d'environ 460 entreprises et établissements de la région Bretagne sur l'évolution de la conjoncture économique dans les secteurs de l'industrie, des services marchands, du bâtiment et des travaux publics.*

### **Solde d'opinion :**

*Les notations chiffrées, pondérées en fonction des effectifs de chaque entreprise au sein de sa branche, puis par les poids des effectifs respectifs des branches professionnelles au niveau des agrégats, permettent de calculer des valeurs synthétiques moyennes. Celles-ci donnent une mesure de la différence entre la proportion d'entreprises estimant qu'il y a eu progression ou amélioration et celles qui pensent qu'il y a eu fléchissement ou détérioration. Cette différence s'exprime par un nombre positif ou négatif appelé "solde d'opinions".*

*Le solde reflète au niveau agrégé les réponses données par les chefs d'entreprise suivant une échelle de notation à sept graduations (trois degrés d'opinion autour de la normale). Sa valeur est comprise entre - 200 et + 200.*

*Les séries sont révisées mensuellement et prennent en compte les données brutes corrigées des variations saisonnières et des jours ouvrables.*

*La tendance est une moyenne statistique calculée sur plusieurs mois glissants.*

*Les effectifs ACOSS sont les effectifs recensés par l'URSSAF et correspondent « au nombre de salariés inscrits au dernier jour de la période » renseigné dans la Déclaration Sociale Nominative (DSN) hormis certains salariés comme les intérimaires, les apprentis, les stagiaires...*

