

BANQUE DE FRANCE

# TENDANCES RÉGIONALES

NOVEMBRE 2023

Période de collecte :

du mardi 28 novembre 2023 au mardi 5 décembre 2023

CONTEXTE NATIONAL	2
SITUATION RÉGIONALE	3
SYNTHÈSE DE L'INDUSTRIE	4
SYNTHÈSE DES SERVICES MARCHANDS	8
SYNTHÈSE DU SECTEUR BÂTIMENT – TRAVAUX PUBLICS	11
PUBLICATIONS DE LA BANQUE DE FRANCE	13
MENTIONS LÉGALES	14

## Contexte National

Selon les chefs d'entreprise participant à notre enquête (environ 8 500 entreprises ou établissements interrogés entre le 28 novembre et le 5 décembre), l'activité a continué de progresser en novembre dans les services marchands et le second œuvre du bâtiment, mais a peu évolué dans l'industrie et a reculé dans le gros œuvre. D'après les anticipations pour décembre, l'activité dans les services continuerait à croître tandis qu'elle se tasserait dans l'industrie et se contracterait dans le bâtiment. Les carnets de commande continuent de se dégrader dans l'industrie et plus encore dans le gros œuvre du bâtiment.

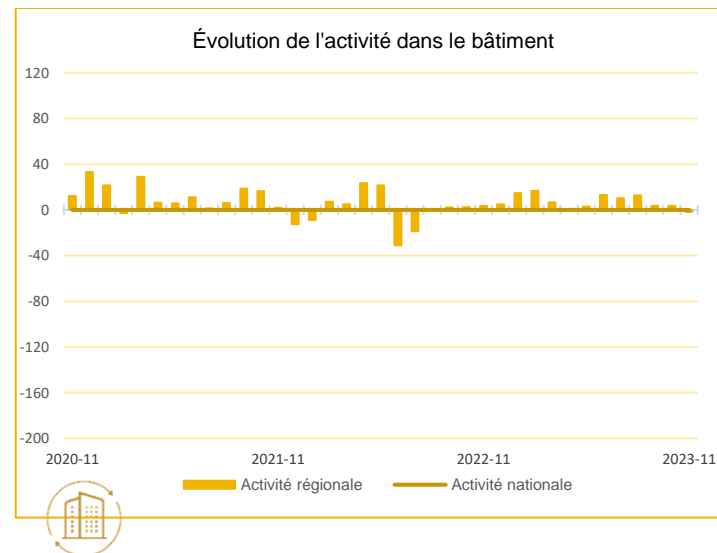
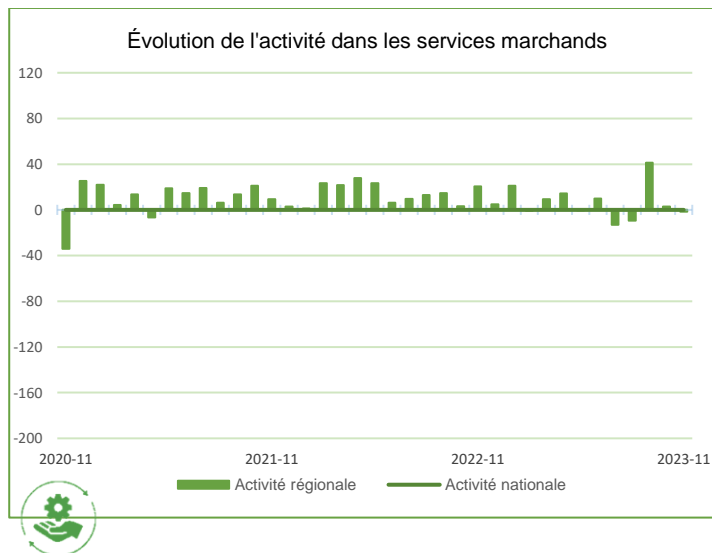
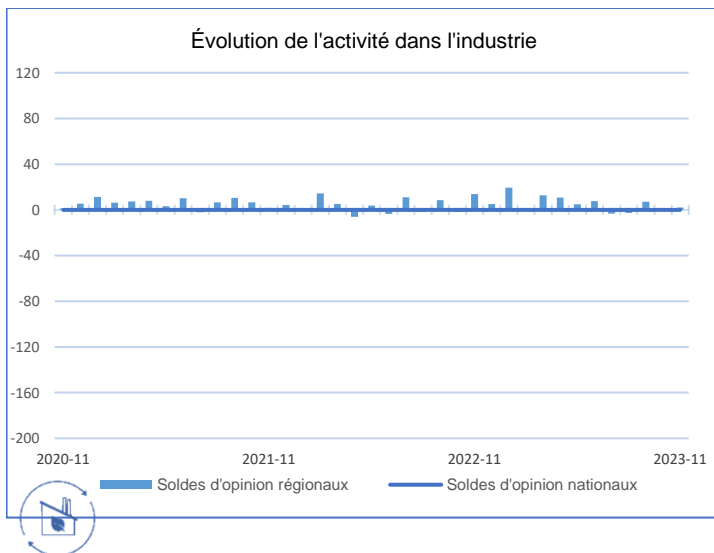
La modération des prix de vente se confirme. Selon les industriels, la baisse des prix des matières premières se poursuit tandis que les prix des produits finis sont jugés quasi stables. Dans les trois grands secteurs, la proportion d'entreprises ayant augmenté leurs prix le mois précédent se stabilise au voisinage de ses niveaux pré-Covid.

Les difficultés de recrutement évoluent peu et concernent encore 45 % des entreprises (après 44 % le mois dernier).

L'indicateur d'incertitude demeure supérieur à son niveau pré-Covid dans le bâtiment. La situation de trésorerie est inchangée dans l'industrie et dans les services, mais à des niveaux toujours jugés dégradés.

Sur la base des résultats de l'enquête, complétés par d'autres indicateurs, nous estimons que le PIB progresserait légèrement de + 0,1 % au quatrième trimestre, après une baisse de - 0,1 % au troisième trimestre, soutenu par les services marchands.

## Situation régionale



Source Banque de France [en évolution, un solde d'opinion positif (négatif) correspond à une hausse (baisse). Les soldes d'opinion agrégés se situent entre les deux bornes -200 et +200]

### Points Clefs

Dans la région, l'activité a été stable dans l'industrie, les services marchands et le bâtiment. Comme constaté le mois dernier, les sociétés qui sont liées aux secteurs du luxe, de l'aéronautique ou de l'armement connaissent une forte activité alors que celles qui travaillent pour le bâtiment et les autres secteurs industriels ont une évolution plus modérée.

Les difficultés d'approvisionnement reculent encore et sont plutôt marginales à l'exception de quelques produits pharmaceutiques et de pièces détachées dans la réparation automobile. Les problèmes de recrutement restent forts mais s'amoinissent. Les prix de vente frémissent à la hausse après une période de stabilisation. Les hausses des prix de l'énergie et des salaires expliquent parfois cette tendance. Cependant pour la plupart des sociétés il n'est pas possible d'augmenter les prix de vente en raison des réactions négatives des clients. L'option de diminution des prix est parfois envisagée pour contrer la faiblesse actuelle de la demande. Les carnets de commandes ont cessé de s'effriter.

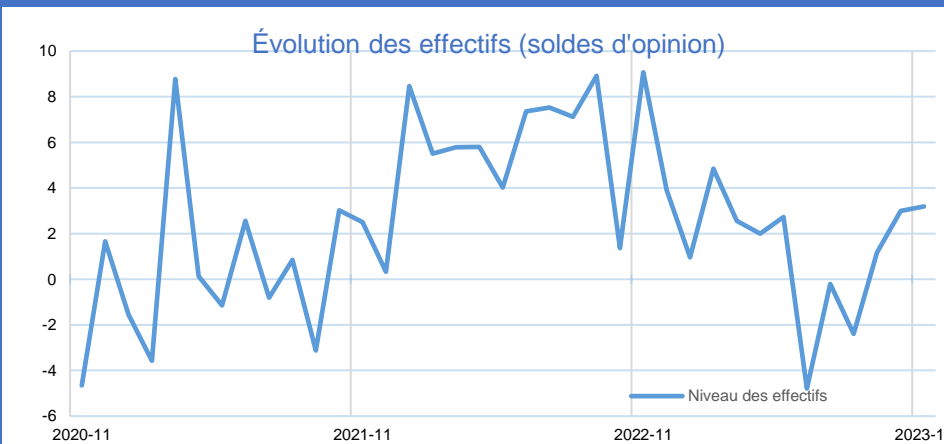
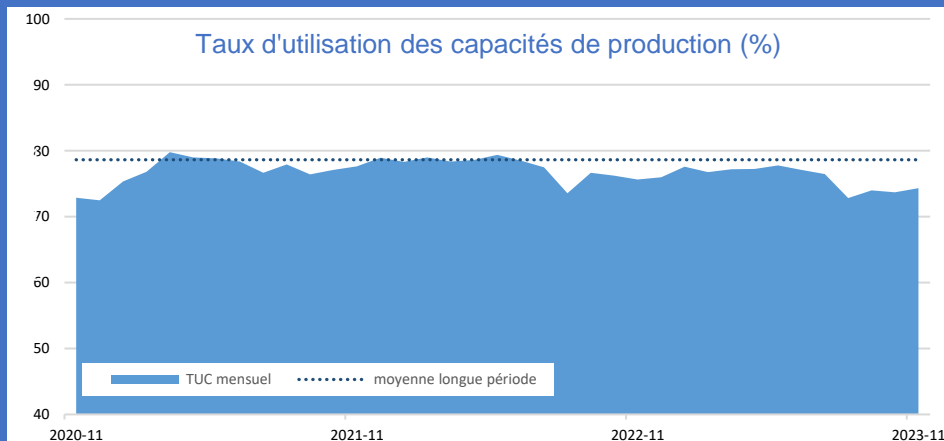
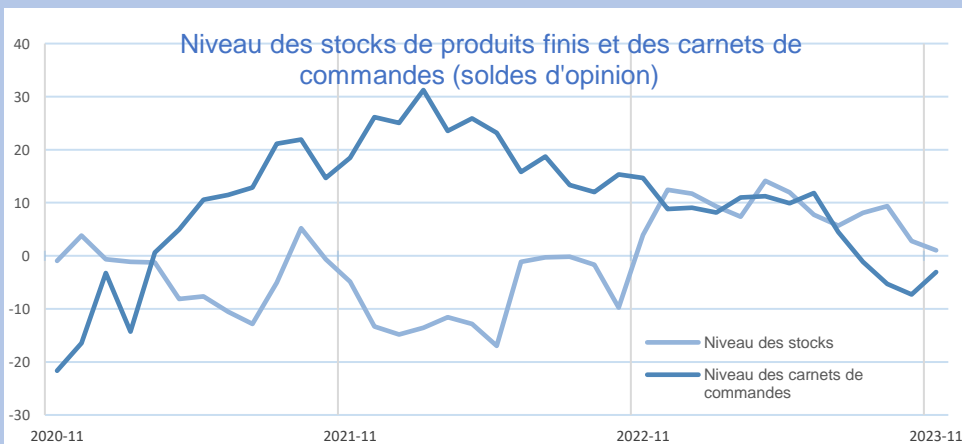
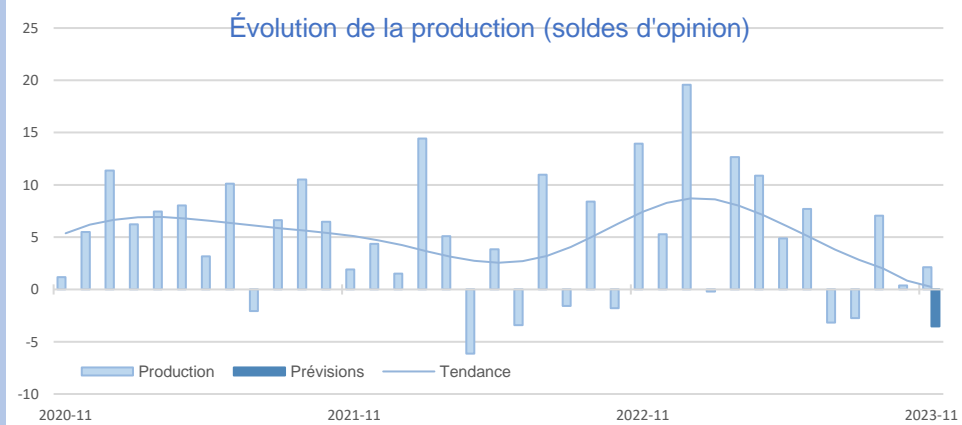
Les trésoreries sont toujours jugées correctes, avec parfois des demandes d'acompte ou de paiements comptants qui se multiplient.

Le mois de décembre serait stable dans l'industrie et le bâtiment, en légère progression dans les services. La conjoncture nationale et internationale (Allemagne, Chine) inquiète pour le début de 2024. Plusieurs opérateurs estiment que les coûts des matières premières ont atteint un plancher et pourraient facilement repartir à la hausse.



## Synthèse de l'Industrie

L'activité est stable en novembre en données agrégées. L'industrie agroalimentaire, la fabrication de matériel de transport, l'imprimerie, la fabrication de cosmétiques sont en progression, alors que la fabrication d'équipements électriques et électroniques, l'industrie pharmaceutique, la fabrication de produits en caoutchouc sont en recul. Les carnets de commandes se sont stabilisés à des niveaux jugés corrects. Les prix des matières premières confirment leur stabilisation, les prix de vente augmentent à nouveau, quoique légèrement. Les stocks poursuivent leur mouvement de baisse. Les effectifs varient peu et les trésoreries sont à l'équilibre. Le début de l'année 2024 inquiète les acteurs car les conjonctures chinoises et européennes incitent au pessimisme, de même l'inflation a pénalisé la demande intérieure.



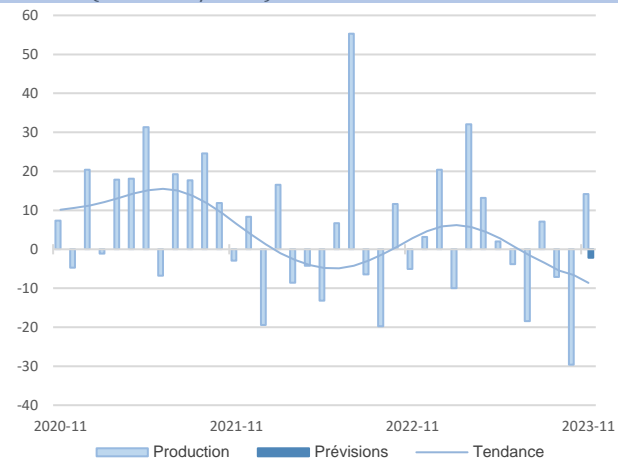
INDUSTRIE

INDUSTRIE

Source Banque de France – INDUSTRIE

10,3%

Part des effectifs dans ceux de l'Industrie (ACOSS 12/2022)



### Agroalimentaire

L'activité du mois de novembre s'est avérée meilleure que prévu, poussée par la hausse de la demande notamment internationale. Pour autant, la production est en retrait par rapport à l'année dernière, et les carnets sont toujours jugés insuffisants.

Les prix des matières premières ont continué de progresser, tandis que ceux des produits finis sont restés stables.

Les prévisions de production sont prudentes.

### Matériel de transport

Comme prévu, la production a progressé en novembre. Les stocks de produits finis ont augmenté et sont adaptés aux besoins.

Les effectifs ont été renforcés.

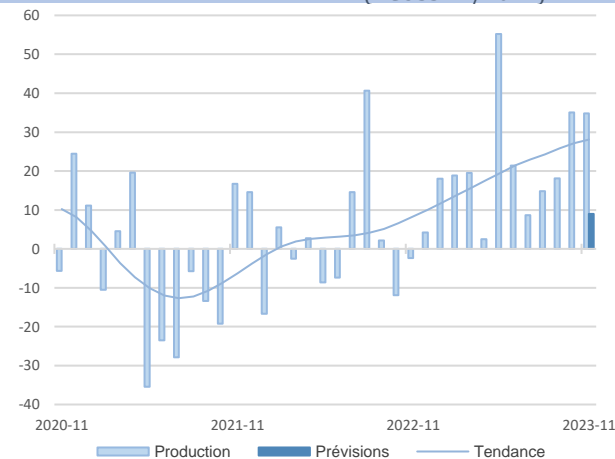
Les coûts des matières premières n'ont pas varié. Les prix de vente ont été légèrement revalorisés.

La demande internationale a été dynamique alors que la demande intérieure a été en retrait. Les carnets de commandes sont corrects.

L'activité devrait rester bien orientée en décembre.

9,2%

Part des effectifs dans ceux de l'Industrie (ACOSS 12/2022)



GRANDS SECTEURS

Après le fort recul d'activité du mois dernier, la contraction de la production en novembre a été plus forte qu'attendu.

Avec une demande poursuivant son érosion, l'appréciation sur les carnets de commandes est toujours défavorable.

Les stocks de produits finis demeurent trop lourds.

Les prix sont désormais stabilisés.

L'activité stagnerait en décembre.

L'activité globale a légèrement progressé en novembre.

La demande a été relativement dynamique et les carnets de commandes sont jugés normaux.

Les coûts des matières premières ont légèrement diminué et les prix des produits ont un peu augmenté.

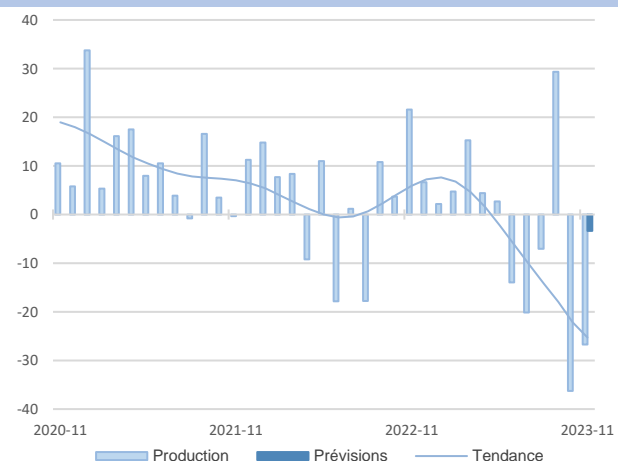
Les trésoreries sont tout juste à l'équilibre.

Les effectifs n'ont pas varié.

Les chefs d'entreprise anticipent une baisse d'activité pour décembre.

18,8%

Part des effectifs dans ceux de l'Industrie (ACOSS 12/2022)

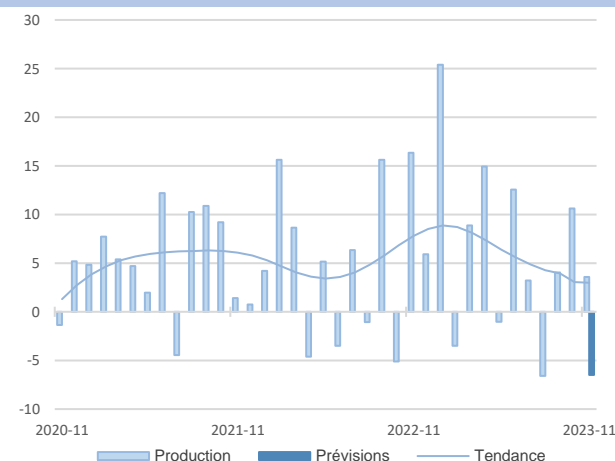


### Équipements électriques et électroniques

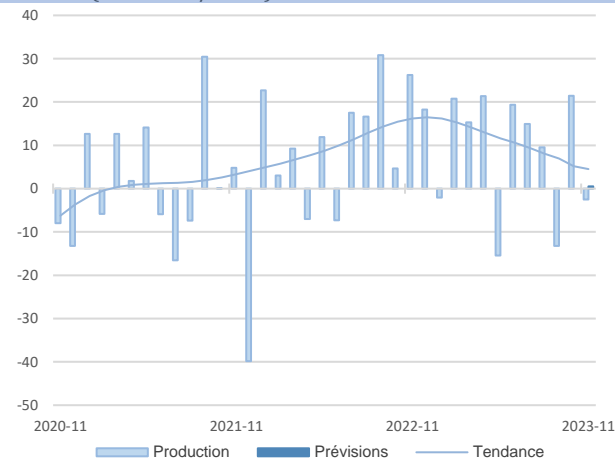
### Autres produits industriels

61,8%

Part des effectifs dans ceux de l'Industrie (ACOSS 12/2022)



**14,6%**  
Part des effectifs dans ceux de l'Industrie  
(ACOSS 12/2022)



### Métallurgie

La production a peu évolué par rapport à octobre.

Les coûts des matières premières et les prix des produits finis n'ont pas varié. Les stocks de produits finis sont un peu faibles.

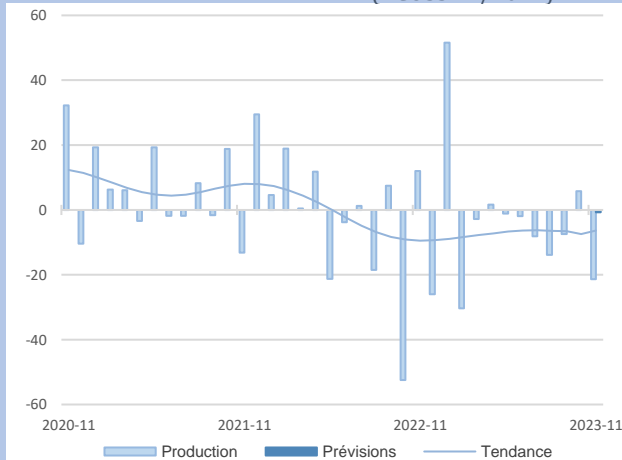
Les trésoreries sont toujours tendues.

La demande a été atone. Les carnets de commandes sont toujours jugés corrects.

Le niveau de production demeurerait stable en décembre.

### Produits en caoutchouc, plastique

**9,2%**  
Part des effectifs dans ceux de l'Industrie  
(ACOSS 12/2022)



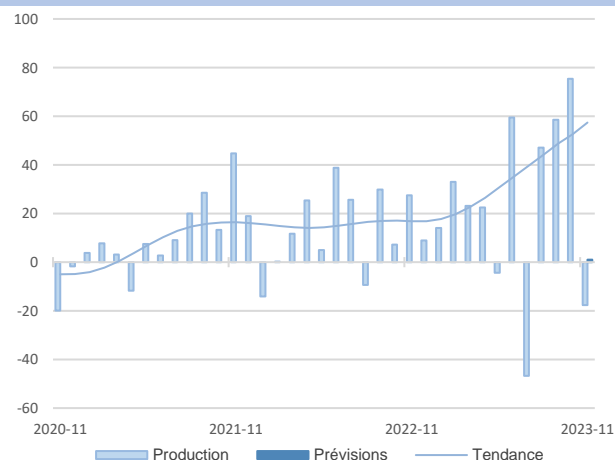
La production s'est inscrite en baisse sensible.

Les prix des matières premières et des produits finis ont légèrement augmenté. Les trésoreries sont toujours en dessous des attentes.

Les effectifs se sont contractés.

La demande a été maussade et le jugement porté sur les carnets de commandes est défavorable.

Aucune amélioration de la production n'est attendue pour le mois de décembre.



L'activité a été moins bien orientée que prévu.

Il subsiste des difficultés d'approvisionnement.

Les effectifs se sont renforcés.

Le coût des intrants a été stable alors que les prix de vente ont un peu augmenté. Les trésoreries sont correctes.

La demande a été relativement dynamique et les carnets de commandes sont jugés satisfaisants.

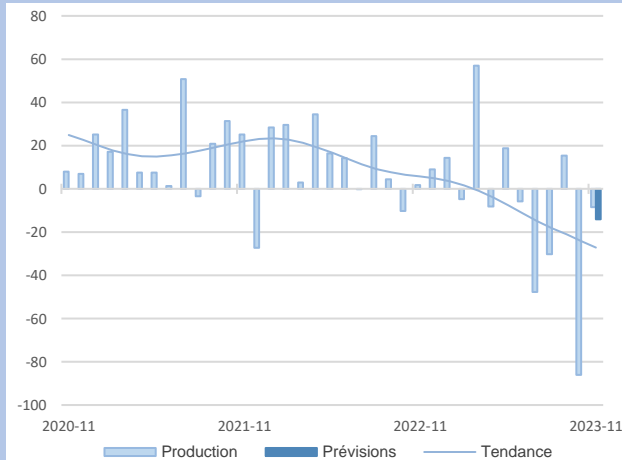
L'activité ne varierait pas au mois de décembre.

La production a un peu baissé alors qu'une stabilité était attendue. Elle est très inférieure à son niveau d'il y a un an.

La contraction de la demande s'est poursuivie, en particulier dans l'électronique grand public. La dynamique des industries automobiles et aéronautiques n'a pu compenser cet effet. Les carnets de commandes sont de nouveau dégradés.

Les trésoreries se sont nettement affaiblies. Les effectifs baissent.

L'activité reculerait dans les prochaines semaines.



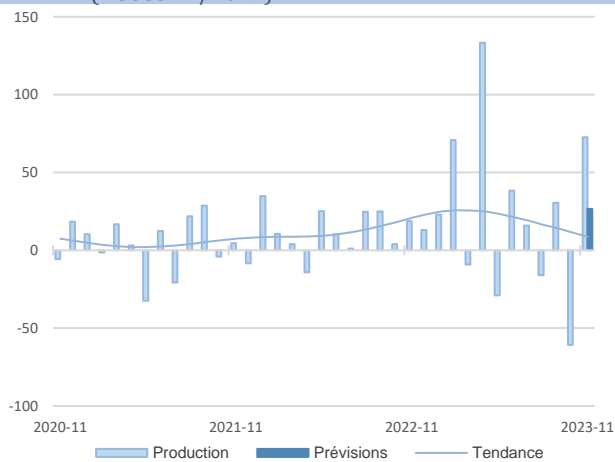
**7,4%**  
Part des effectifs dans ceux de l'Industrie  
(ACOSS 12/2022)

### Industrie pharmaceutique

### Produits informatiques, électroniques, optiques

**4,6%**  
Part des effectifs dans ceux de l'Industrie  
(ACOSS 12/2022)

**4,8%**  
Part des effectifs dans ceux de l'Industrie  
(ACOSS 12/2022)



### Cosmétique

Après la baisse d'octobre, la production est repartie à la hausse en novembre.

Les effectifs sont stables.

Les trésoreries sont à l'équilibre.

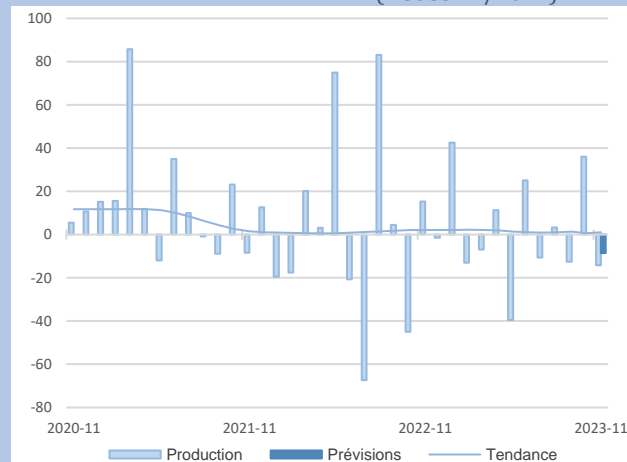
Les coûts des intrants sont sans changement tandis que les prix des produits ont explosé.

La demande a été dynamique.

La production augmenterait de nouveau en décembre.

### Autres produits minéraux non métalliques

**4%**  
Part des effectifs dans ceux de l'Industrie  
(ACOSS 12/2022)



La production a baissé en novembre.

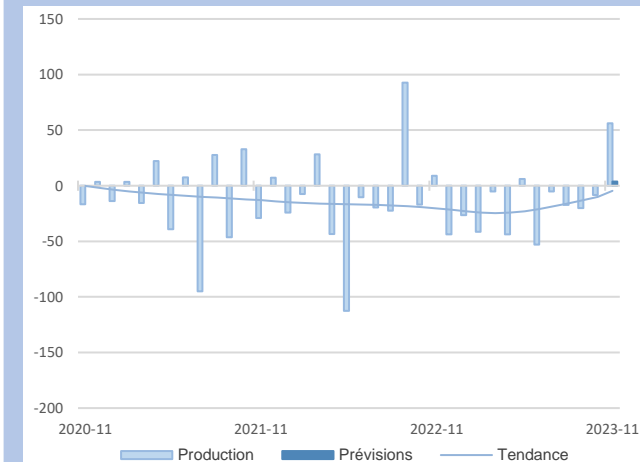
Les prix des intrants n'ont pas changé tandis que ceux des produits finis ont poursuivi leur hausse.

Les trésoreries sont toujours tendues.

Les effectifs sont stables.

La demande s'est inscrite en retrait mais les carnets de commandes sont jugés satisfaisants.

Une baisse de la production est attendue dans les prochaines semaines.



L'activité s'est inscrite en hausse sensible en novembre.

Les coûts des matières premières ont baissé ainsi que, dans une moindre mesure, les prix des produits finis. Les trésoreries sont toujours dégradées.

Les effectifs se sont de nouveau contractés.

La demande intérieure a été dynamique et les carnets de commandes restent insuffisants.

Une quasi stabilité de l'activité est attendue en décembre.

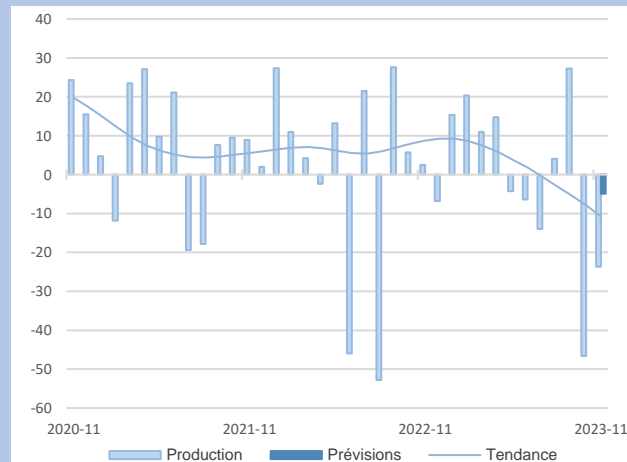
Après un fort repli enregistré en octobre, le recul de l'activité s'est poursuivi et a été plus fort que prévu.

La demande globale a accentué son érosion et les carnets sont toujours jugés insuffisants.

Les effectifs sont restés stables.

Le prix des intrants a légèrement augmenté, celui des produits finis n'a pas varié.

La production serait en légère baisse à brève échéance.



**2%**  
Part des effectifs dans ceux de l'Industrie  
(ACOSS 12/2022)

### Imprimerie et reproduction d'enregistrements

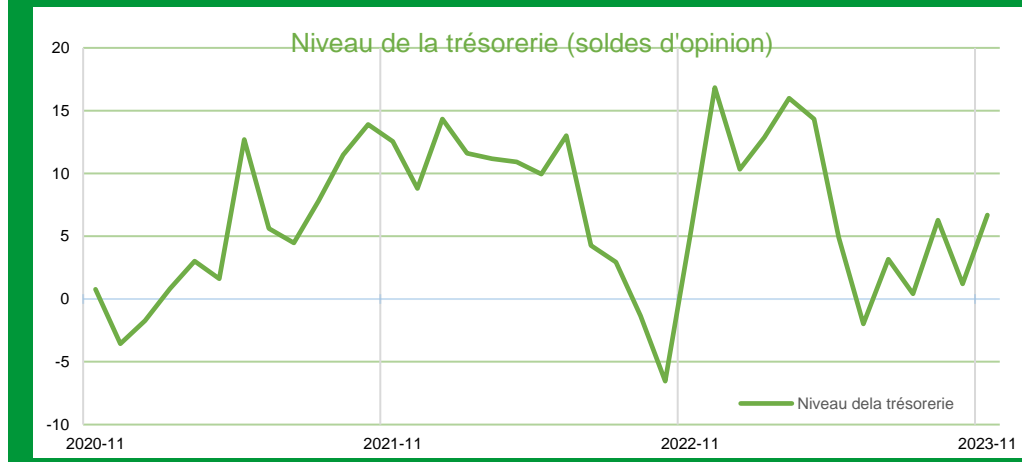
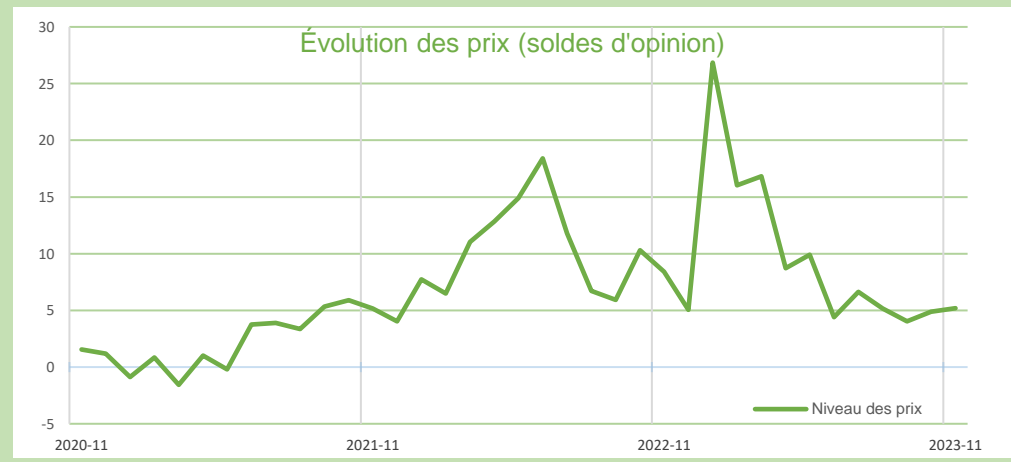
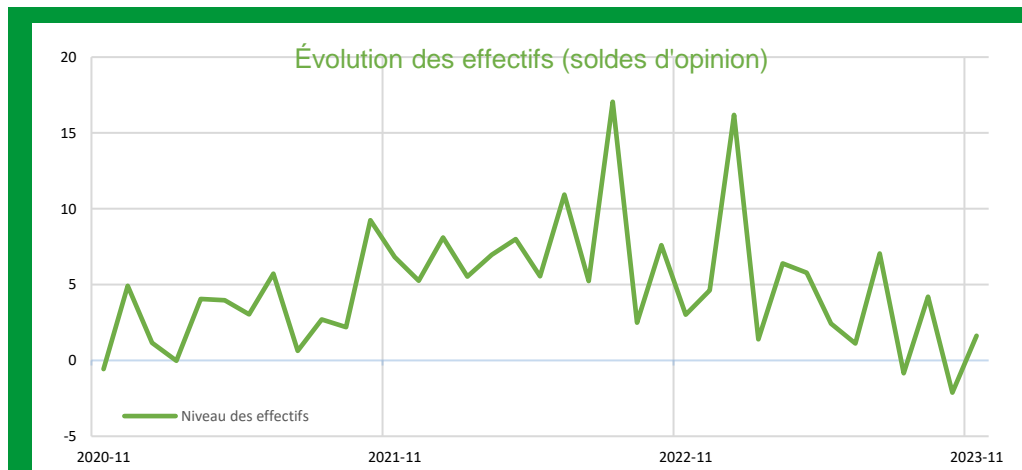
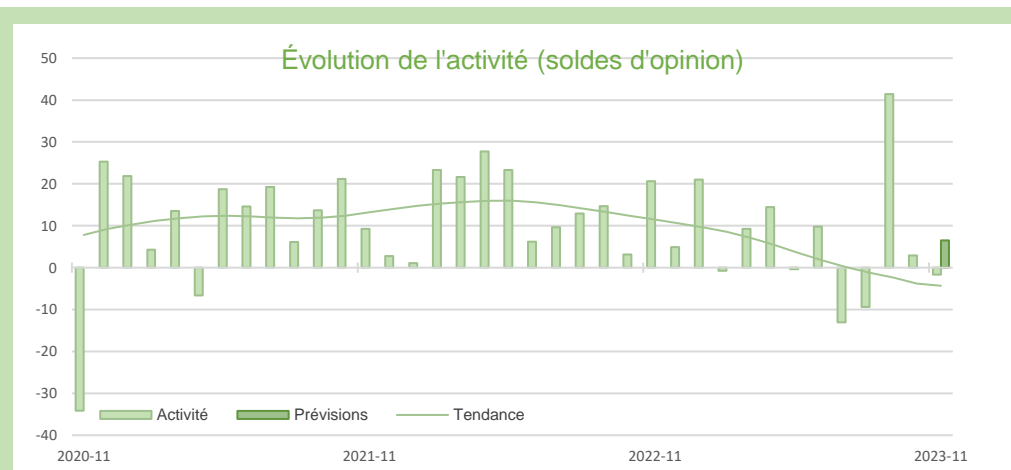
### Autres machines et équipements

**9,7%**  
Part des effectifs dans ceux de l'Industrie  
(ACOSS 12/2022)



## Synthèse des Services Marchands

L'activité des services marchands est restée stable. Les secteurs de l'hébergement-restauration, de la réparation automobile, des transports routiers progressent, tandis que le nettoyage, le travail intérimaire, les activités informatiques sont en retrait. Les tarifs ont de nouveau légèrement augmenté. Les effectifs n'ont pas varié. Les trésoreries sont globalement équilibrées mais des signes de fragilité apparaissent matérialisés par des demandes d'acomptes. Les marges sont jugées faibles et il apparaît difficile d'augmenter les prix. Une légère hausse d'activité est attendue pour décembre.



SERVICES MARCHANDS

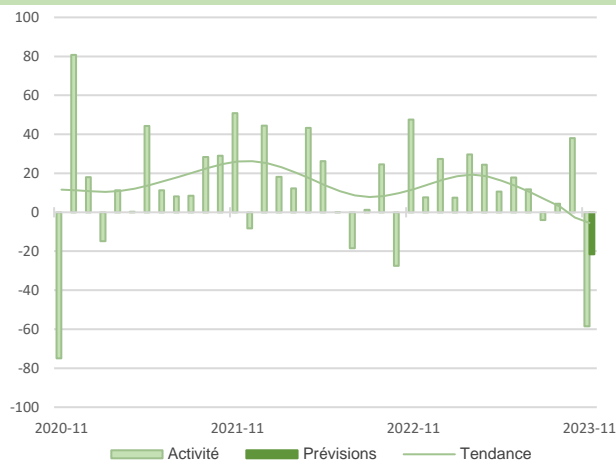
SERVICES MARCHANDS

Source Banque de France – SERVICES MARCHANDS



2,9%

Part des effectifs dans ceux des services marchands (ACOSS 12/2022)



### Travail intérimaire

Contrairement aux prévisions, l'activité a reculé en novembre.

Le manque récurrent de candidats dans certains profils empêche toujours les agences de satisfaire l'ensemble de la demande.

La chute de l'activité concerne l'ensemble des secteurs, notamment la logistique et l'industrie des biens de consommation. Dans le bâtiment, c'est surtout le gros œuvre qui est concerné par ce retrait.

Une nouvelle baisse est attendue en décembre.

### Transports

Comme prévu, les rotations ont accéléré en novembre, mais restent très en retrait par rapport à l'an passé.

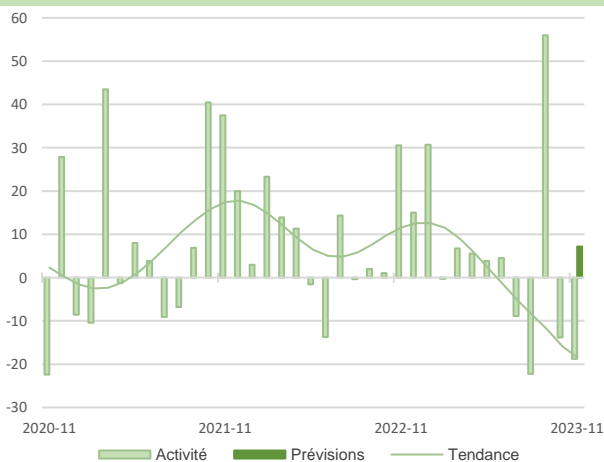
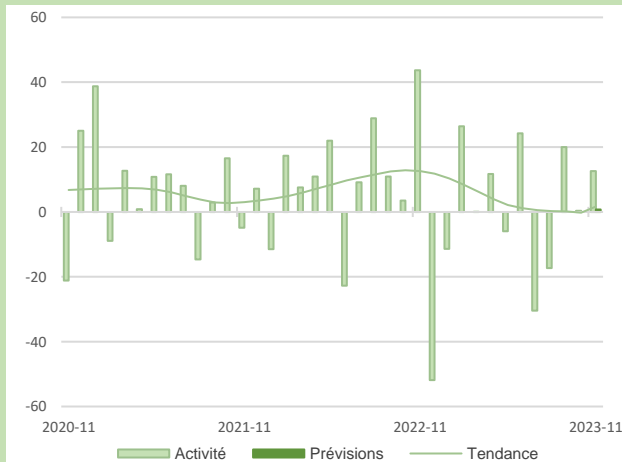
Le transport des récoltes reste porteur, en revanche l'activité est toujours pénalisée par la baisse de la consommation des ménages, hors luxe, et par le ralentissement du secteur de la construction.

Les problèmes de recrutement ne concernent plus qu'un tiers des entreprises interrogées.

Les rotations n'évolueraient guère le mois prochain.

15,8%

Part des effectifs dans ceux des services marchands (ACOSS 12/2022)



L'activité s'est inscrite en retrait en novembre.

La demande s'essouffle, tant pour le nettoyage courant que pour les travaux spécifiques.

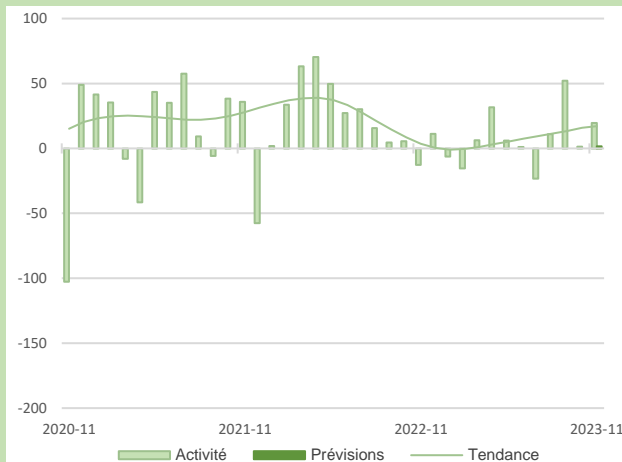
Les trésoreries sont un peu moins tendues, notamment grâce à des recouvrements de créances chez des clients retardataires.

L'activité augmenterait en décembre grâce à la reprise des travaux exceptionnels.

La fréquentation a été globalement bien orientée pour un mois de novembre.

Le prix des denrées s'est stabilisé mais le coût des énergies pèse fortement sur les marges. Certains tarifs ont été revalorisés.

La fréquentation se maintiendrait en décembre.



19,1%

Part des effectifs dans ceux des services marchands (ACOSS 12/2022)

### Nettoyage

### Hébergement et restauration

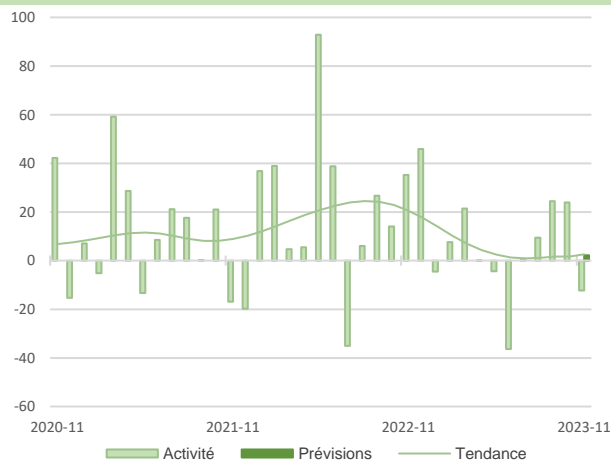
18,5%

Part des effectifs dans ceux des services marchands (ACOSS 12/2022)



**6,2%**  
Part des effectifs dans ceux des services marchands (ACOSS 12/2022)

### Activités informatiques et services d'information



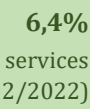
L'activité s'est inscrite en baisse.

Avec des difficultés de recrutement rencontrées par une majorité d'entreprises, les départs de salariés peinent à être compensés.

Les trésoreries sont tendues.

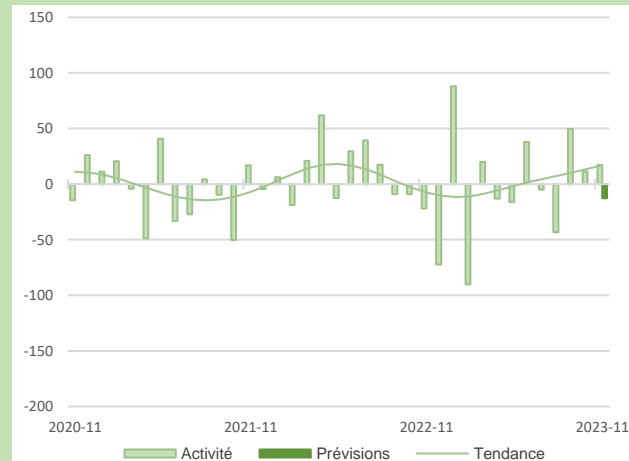
Une stabilité du volume des affaires est attendue à court terme.

Néanmoins la demande se redresserait dans les prochaines semaines.



**6,4%**  
Part des effectifs dans ceux des services marchands (ACOSS 12/2022)

### Ingénierie technique



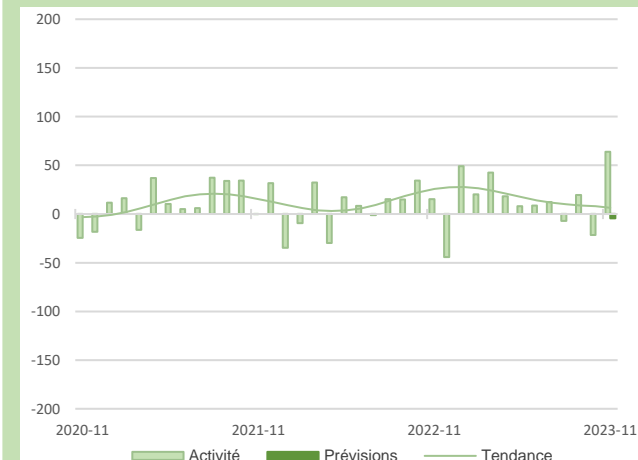
Le niveau d'activité a été correct. Néanmoins la demande, notamment en provenance du secteur immobilier, tend à se tasser.

Certaines entreprises ont réussi à finaliser les embauches des collaborateurs.

La visibilité à moyen terme reste limitée.

Le volume des affaires fléchirait en décembre.

Les tarifs seraient revalorisés prochainement.



Après le léger repli du mois dernier, l'activité de novembre s'est fortement redressée. Les effectifs ont pu être renforcés.

Les délais de réparations sont parfois élevés. Certaines pièces détachées sont toujours en rupture.

La demande reste forte et la fréquentation des ateliers ne faiblirait guère en décembre.



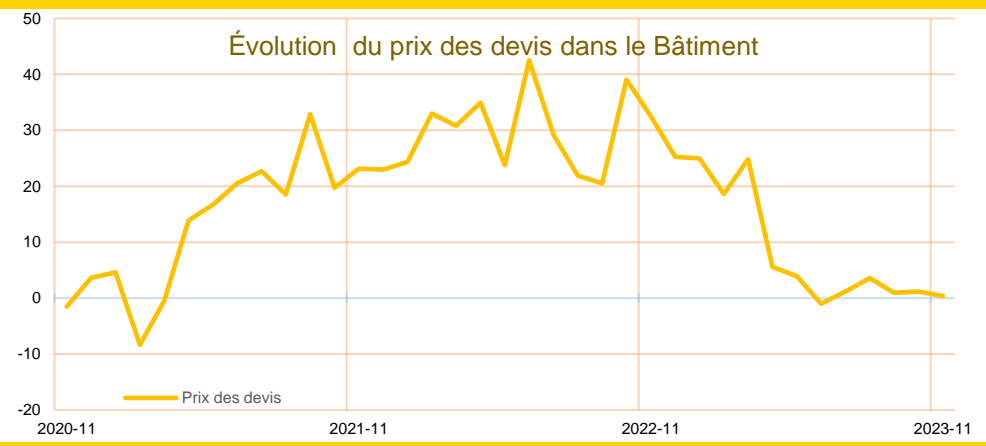
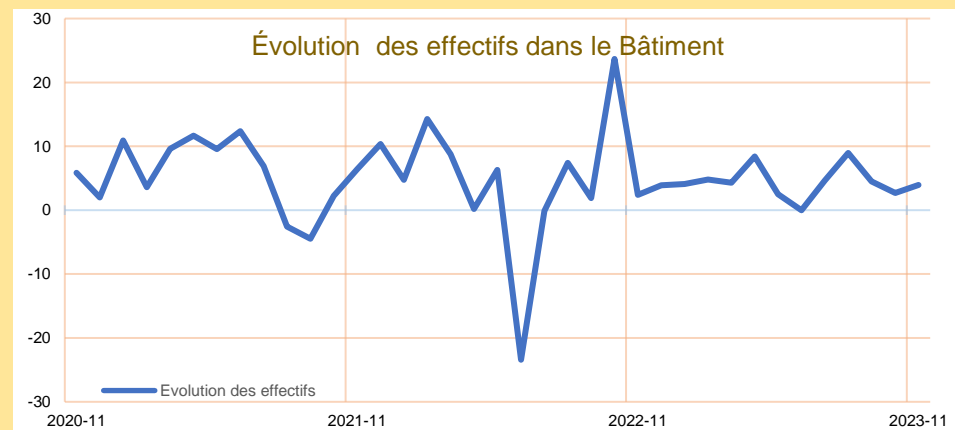
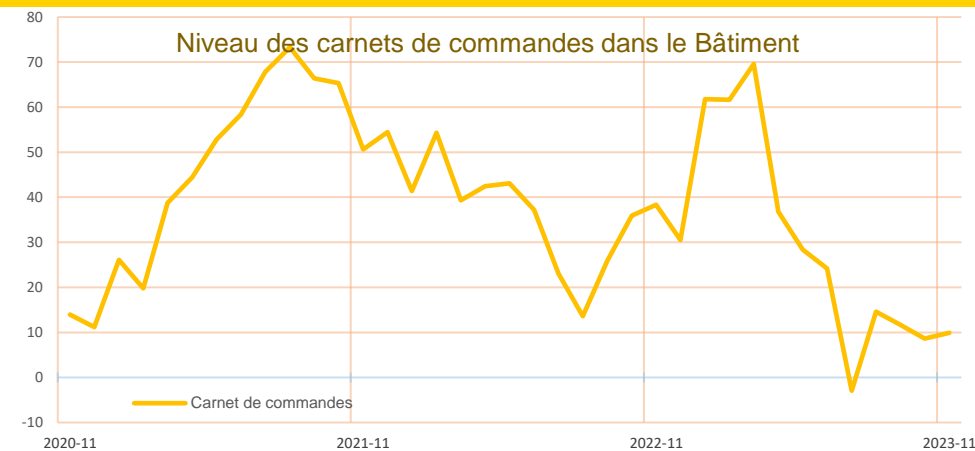
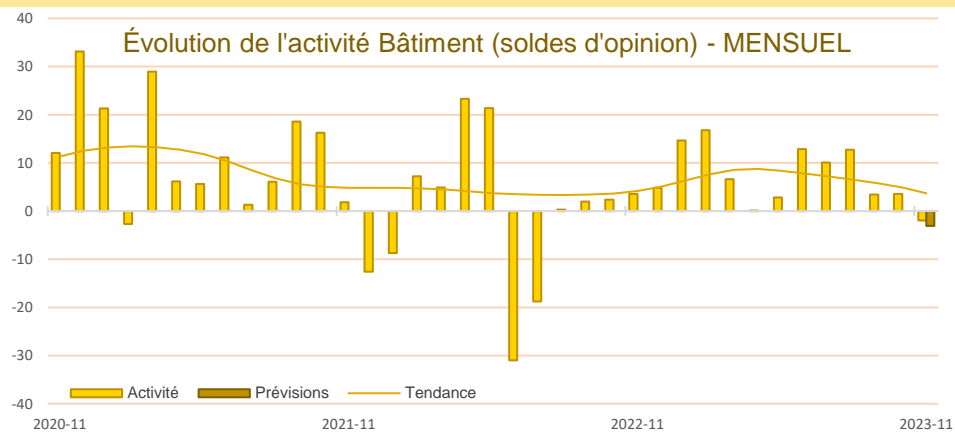
**6%**  
Part des effectifs dans ceux des services marchands (ACOSS 12/2022)

### Réparation automobile



## Synthèse du secteur Bâtiment – Travaux Publics

L'activité est stable. Le gros œuvre est un peu affaibli, le second œuvre a stagné alors que la croissance avait été la règle ces derniers mois. Les carnets de commandes, plutôt satisfaisants dans le second œuvre, sont jugés dégradés dans le gros œuvre. Les prix des devis sont stables et retrouvent le rythme d'évolution de fin 2020. Le gros œuvre est pénalisé par la chute du sous-secteur de la construction de maisons individuelles et des carnets de commandes insuffisants. Le secteur de la rénovation, au contraire, se porte bien. Une stagnation de l'activité est attendue pour les prochaines semaines, avec un nouveau repli du gros œuvre.

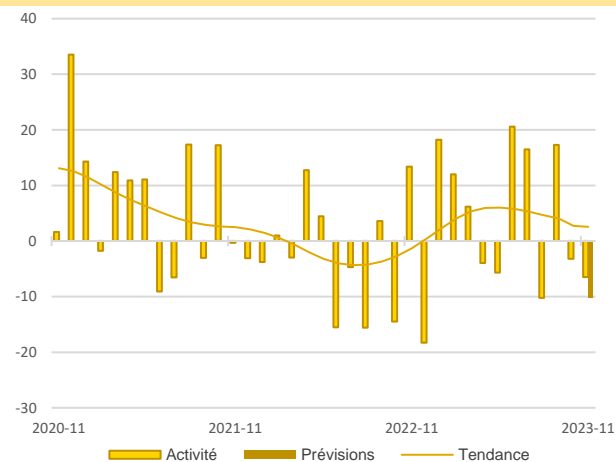


CONSTRUCTION

CONSTRUCTION

19,7%

Part des effectifs dans ceux du BTP (ACOSS 12/2022)



### Activité - Gros œuvre

L'activité a baissé alors qu'une stagnation était attendue. Les travaux de maçonnerie générale, avec des chantiers à achever avant la fin d'année marquée par des fermetures, compensent en grande partie l'effondrement de la construction de maisons individuelles.

Les prix ont un peu augmenté ; ils sont en forte hausse par rapport à 2022.

Les effectifs sont restés stables mais ont nettement diminué sur un an.

L'activité se replierait en décembre.

### Activité TP trimestriel

L'activité a reculé au troisième trimestre, effaçant les gains du second. Les carnets de commandes restent un peu faibles et sont pour l'instant jugés peu garnis pour 2024.

Les problèmes de recrutement ne diminuent pas.

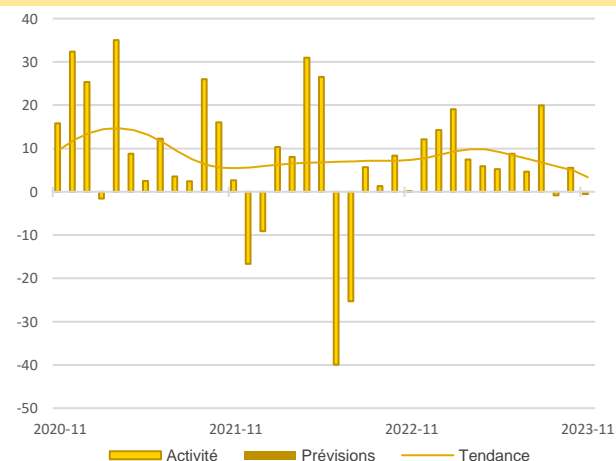
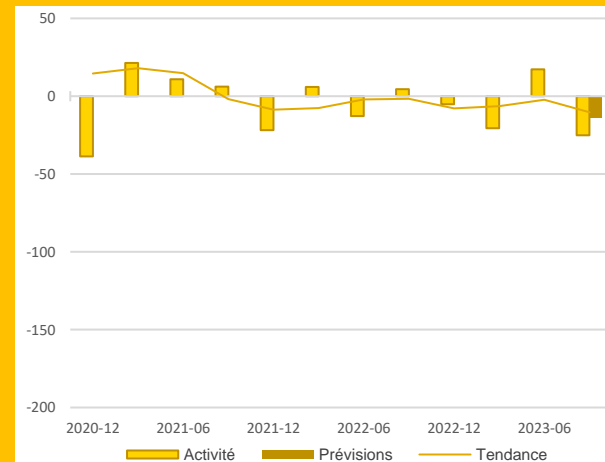
Les prix de vente sont en hausse.

Une nouvelle baisse de l'activité est attendue pour le prochain trimestre.

Les prix augmenteraient de nouveau et les effectifs resteraient stables.

19,6%

Part des effectifs dans ceux du BTP (ACOSS 12/2022)



L'activité a été meilleure que prévu.

Les carnets de commandes sont toujours jugés bons.

Les difficultés de recrutement restent fortes, les effectifs n'ont guère varié.

Les prix des devis restent stables, mais en forte hausse sur un an.

Une stabilité de l'activité est attendue en décembre. Le chiffre d'affaires généré par les fins de contrats serait faible.

60,7%

Part des effectifs dans ceux du BTP (ACOSS 12/2022)

### Activité - Second œuvre



Publications de la Banque de France

Catégorie	Titre
 Crédit	<a href="#">Crédits aux particuliers</a> <a href="#">Accès des entreprises au crédit</a> <a href="#">Crédits par taille d'entreprises</a> <a href="#">Financement des SNF</a> <a href="#">Taux d'endettement des ANF – Comparaisons internationales</a> <a href="#">Crédits aux sociétés non financières</a>
 Épargne	<a href="#">Taux de rémunération des dépôts bancaires</a> <a href="#">Performance des OPC - France</a> <a href="#">Épargne des ménages</a> <a href="#">Évolutions monétaires France</a>
 Chiffres clés France et étranger	<a href="#">Défaillances d'entreprises</a>
 Conjoncture	<a href="#">Tendances régionales en Centre - Val de Loire</a> <a href="#">Conjoncture Industrie, services et bâtiment</a> <a href="#">Enquête sur le commerce de détail</a>
 Balance des paiements	<a href="#">Balance des paiements de la France</a>



**Banque de France  
Service des Affaires Régionales**

*30 bis rue de la République - 45006 - ORLÉANS CEDEX 1*

☎ **02.38.77.78.47**

✉ 0615-publications-ut@banque-france.fr

**Rédacteur en chef**

David HUEBER

Équipe de rédaction : Patrice AUBRY, Évelyne ALBERTINI, Isabelle PAPIN

**Directeur de la publication**

Christian DELHOMME, Directeur Régional

## Méthodologie

L'Enquête est réalisée auprès d'un échantillon composé d'environ 380 entreprises ou établissements de la région Centre-Val de Loire dans les secteurs de l'industrie, des services marchands, du bâtiment et des travaux publics.

Les informations recueillies auprès des chefs d'entreprise sont traduites sous forme de notations chiffrées, pour chacune des variables de l'enquête.

Les réponses possibles s'inscrivent sur une échelle à 7 graduations : forte augmentation, augmentation, légère augmentation, stabilité, légère diminution, diminution, forte diminution. S'agissant de l'état des carnets de commandes, des stocks et de la trésorerie, les réponses sont codées suivant une échelle similaire à celle des variations, par rapport à un niveau jugé normal par le chef d'entreprise.

Pour le calcul des résultats, les notations chiffrées sont pondérées en fonction des effectifs moyens et de l'importance relative de chaque entreprise au sein de sa branche, puis par les poids respectifs des branches professionnelles.

Au différents niveaux de regroupement, les notations permettent de calculer des « soldes d'opinion » ; ils expriment la différence entre la proportion d'entreprises estimant qu'il y a eu progression ou amélioration et celles qui jugent qu'il y a eu fléchissement ou détérioration.

Les séries ainsi constituées sont publiées après correction des jours ouvrables et des variations saisonnières.

Les soldes d'opinion agrégés sont représentés graphiquement sur une échelle allant de -200 à +200. Un graphique se lit ainsi : l'axe horizontal (zéro) indique pour chaque variable, la stabilité ou un niveau jugé normal. Les points situés au-dessus de la ligne 0 correspondent toujours à des réponses indiquant une augmentation ou un niveau supérieur à la normale. L'augmentation est de plus en plus forte si la courbe est dans une phase ascendante. Elle est de plus en plus faible si la courbe est dans une phase descendante.

Les effectifs ACOSS sont les effectifs recensés par l'URSSAF et correspondent « au nombre de salariés inscrits au dernier jour de la période » renseigné dans la Déclaration Sociale Nominative (DSN) hormis certains salariés comme les intérimaires, les apprentis, les stagiaires...