

TENDANCES RÉGIONALES

NOVEMBRE 2023

Période de collecte :

du mardi 28 novembre 2023 au mardi 5 décembre 2023

La Banque de France exprime ses plus vifs remerciements aux entreprises et établissements de la région Auvergne-Rhône-Alpes qui participent à cette enquête mensuelle sur l'évolution de la conjoncture économique dans les secteurs de l'industrie, des services marchands, du bâtiment et des travaux publics.

CONTEXTE NATIONAL	2
SITUATION RÉGIONALE	3
SYNTHÈSE DE L'INDUSTRIE	4
SYNTHÈSE DES SERVICES MARCHANDS	9
SYNTHÈSE DU SECTEUR BÂTIMENT – TRAVAUX PUBLICS	12
PUBLICATIONS DE LA BANQUE DE FRANCE	13
MENTIONS LÉGALES	14

Contexte National

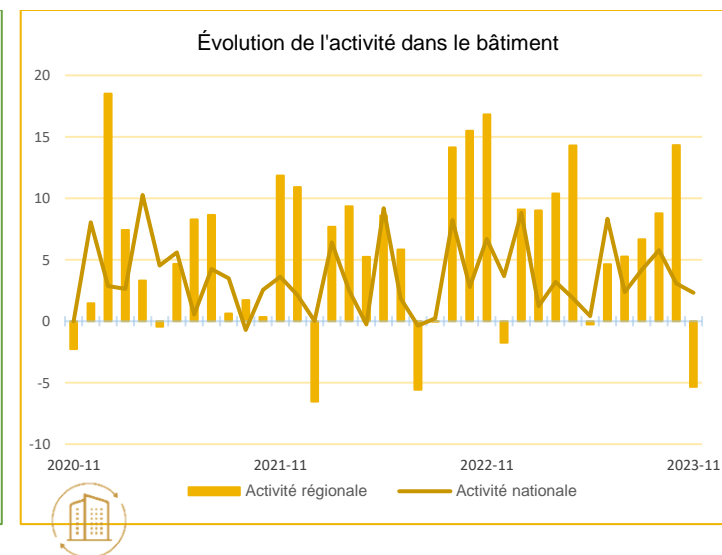
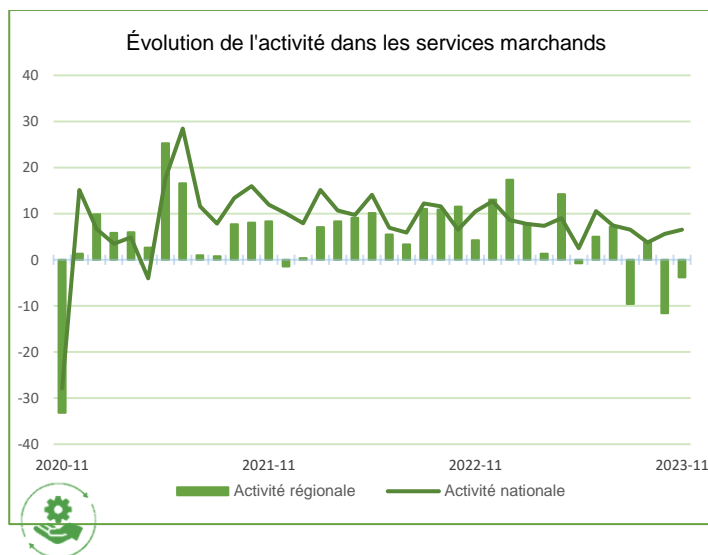
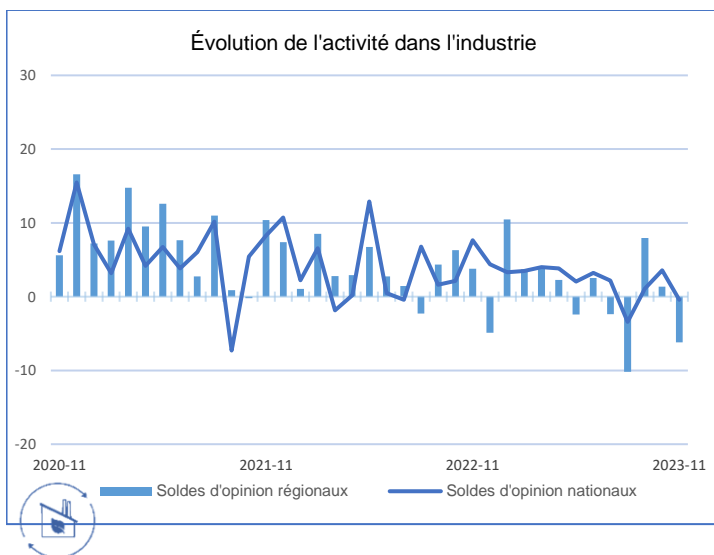
Selon les chefs d'entreprise participant à notre enquête (environ 8 500 entreprises ou établissements interrogés entre le 28 novembre et le 5 décembre), l'activité a continué de progresser en novembre dans les services marchands et le second oeuvre du bâtiment, mais a peu évolué dans l'industrie et a reculé dans le gros oeuvre. D'après les anticipations pour décembre, l'activité dans les services continuerait à croître tandis qu'elle se tasserait dans l'industrie et se contracterait dans le bâtiment. Les carnets de commande continuent de se dégrader dans l'industrie et plus encore dans le gros oeuvre du bâtiment.

La modération des prix de vente se confirme. Selon les industriels, la baisse des prix des matières premières se poursuit tandis que les prix des produits finis sont jugés quasi stables. Dans les trois grands secteurs, la proportion d'entreprises ayant augmenté leurs prix le mois précédent se stabilise au voisinage de ses niveaux pré-Covid. Les difficultés de recrutement évoluent peu et concernent encore 45 % des entreprises (après 44 % le mois dernier).

L'indicateur d'incertitude demeure supérieur à son niveau pré-Covid dans le bâtiment. La situation de trésorerie est inchangée dans l'industrie et dans les services, mais à des niveaux toujours jugés dégradés.

Sur la base des résultats de l'enquête, complétés par d'autres indicateurs, nous estimons que le PIB progresserait légèrement de + 0,1 % au quatrième trimestre, après une baisse de - 0,1 % au troisième trimestre, soutenu par les services marchands.

Situation régionale



Source Banque de France

Points Clefs

L'activité industrielle se contracte sensiblement en Auvergne-Rhône-Alpes, alors qu'elle se maintient au plan national. Les stocks de produits finis, en léger retrait, se maintiennent à un niveau légèrement supérieur à l'attendu. Le taux d'utilisation des capacités de production se stabilise à un niveau inférieur à sa moyenne de longue période. Les prix des matières premières et prix de vente évoluent peu. L'effritement des carnets de commandes s'accélère et les prévisions tablent sur un nouveau recul des productions dans les semaines à venir.

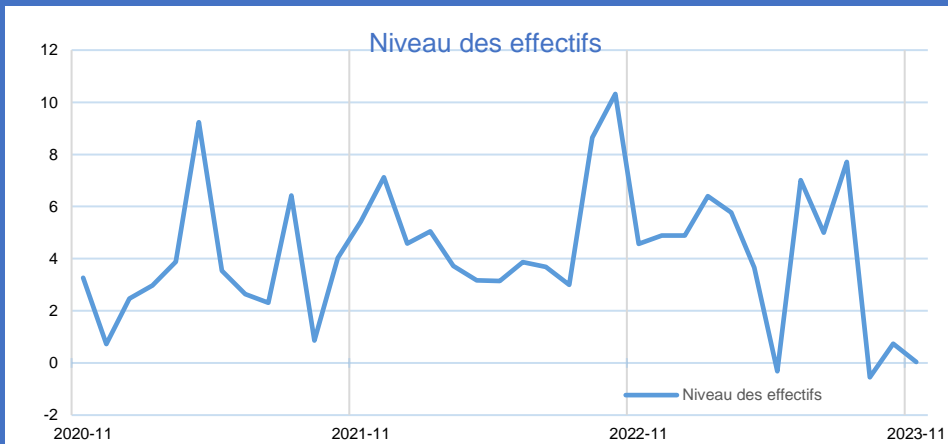
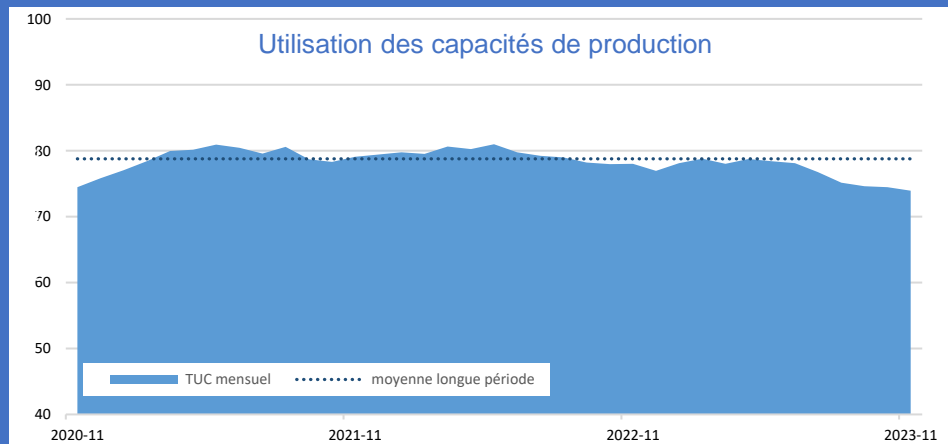
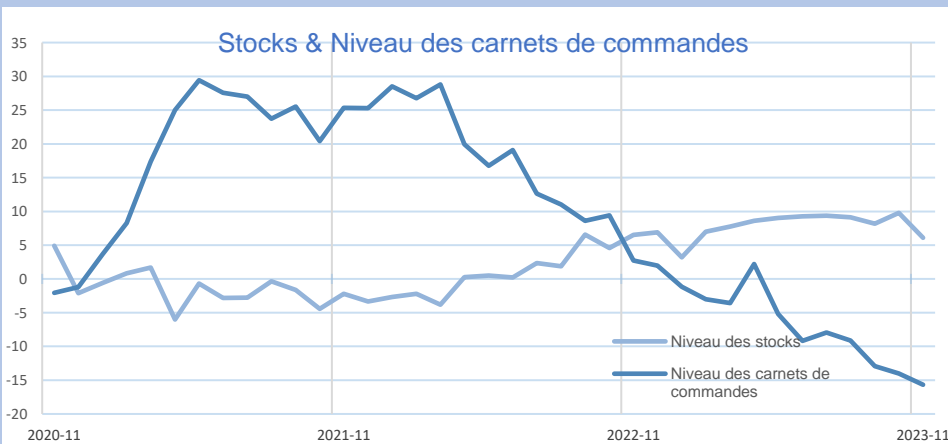
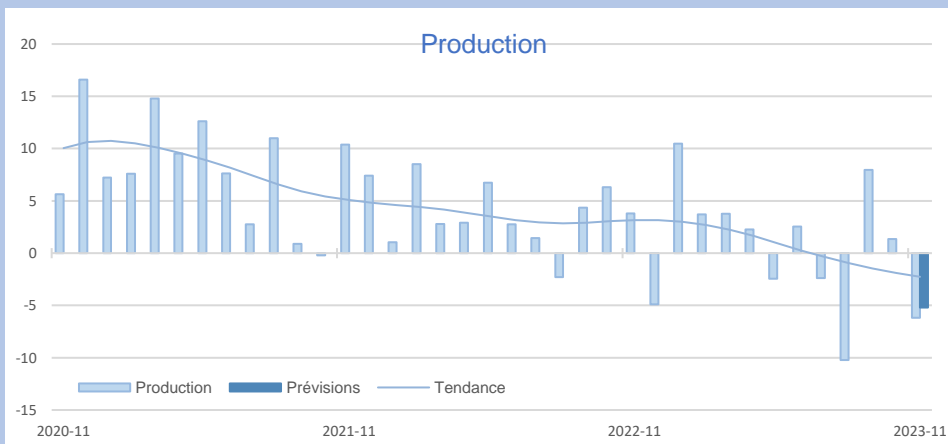
Au national, l'activité des services marchands progresse alors qu'elle ralentit en région. Les prix et les effectifs restent stables. Certains secteurs, tel que l'informatique et l'ingénierie technique rencontrent toujours des difficultés de recrutement. Le niveau des trésoreries est jugé correct par les chefs d'entreprise. L'activité devrait être similaire au cours du mois de décembre.

Dans le bâtiment, l'activité recule en région, alors qu'au plan national elle continue à croître grâce au second œuvre. Le prix des devis continue de progresser et les effectifs se stabilisent. Les carnets de commandes sont encore bien garnis, particulièrement dans le second œuvre. Les prévisions d'activité pour le mois de décembre sont toutefois réservées.



Synthèse de l'industrie

En novembre, le ralentissement de la demande, tant intérieure qu'extérieure, affecte la plupart des secteurs. Les carnets de commandes continuent de se resserrer. Le recul de la production est particulièrement marqué pour les *fabrications de produits informatiques, électroniques, optiques* et le secteur du *caoutchouc-plastiques*. Seuls quelques secteurs comme *l'industrie pharmaceutique, les fabrications de matériel de transport, les fabrications d'équipements électriques* et *l'industrie agro-alimentaire* sont en croissance.



INDUSTRIE

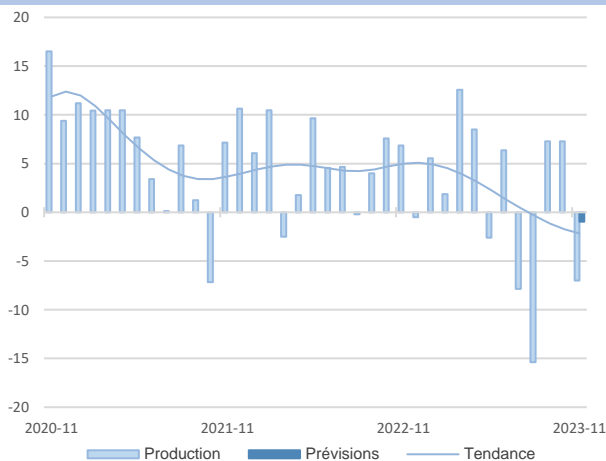
INDUSTRIE

Source Banque de France – INDUSTRIE

29,3%

Part des effectifs dans autres produits industriels (ACOSS 12/2022)

Métallurgie et fabrication de produits métalliques



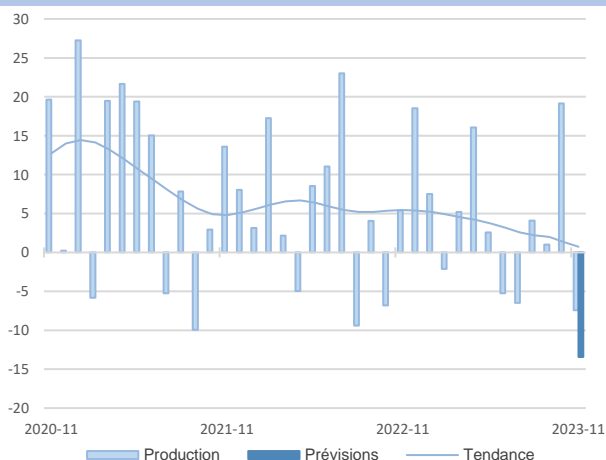
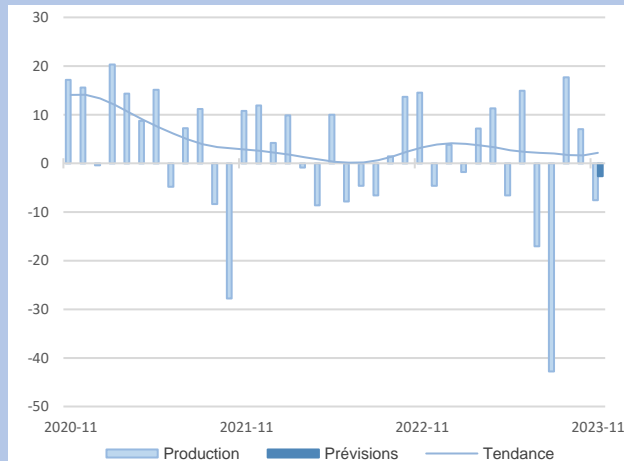
La production se tasse après deux mois de hausse, ralentie par un recul des commandes en France comme à l'export. La demande du secteur du bâtiment reste hésitante. Aussi, certaines entreprises ont encore eu recours au chômage partiel. Le cours des matières premières se stabilise après plusieurs mois de baisse. Les carnets se raccourcissent mais restent encore corrects pour anticiper un quasi maintien de l'activité dans les prochaines semaines.

Dont secteur du décolletage, usinage et traitement des métaux

Pénalisé par la diminution des entrées d'ordres, le rythme de production s'infléchit en novembre. La demande de la filière automobile est encore aléatoire alors qu'elle reste dynamique en provenance de l'aéronautique. Bien que moins marquant ces derniers mois, le secteur reste confronté à des problèmes de recrutement. Au vu des carnets dégradés et désormais insuffisants, l'activité pourrait peiner à se maintenir en décembre.

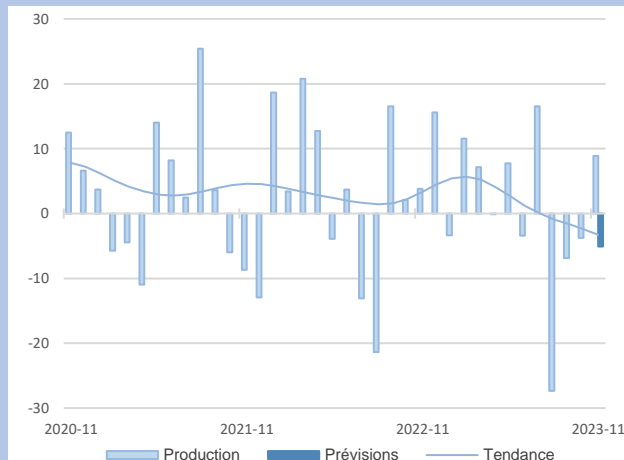
12,3%

Part des effectifs dans autres produits industriels (ACOSS 12/2022)



Après l'accélération significative enregistrée en octobre, la production s'est contractée sous l'effet d'un tassement des commandes internes et extérieures. La revalorisation des prix de vente se poursuit afin d'améliorer les marges rognées par la hausse des coûts, de l'énergie en particulier. En dépit de stocks conformes au niveau souhaité et de carnets encore satisfaisants, l'activité pourrait à nouveau reculer le mois prochain.

Après plusieurs mois de baisse, l'activité connaît une embellie ce mois-ci, avec un niveau de production qui se redresse. Plusieurs livraisons ont été honorées, ce qui permet de ramener les stocks de produits finis au niveau souhaité. Toutefois, la demande globale reste insuffisante, tant sur le marché domestique qu'international. Au vu des carnets qui se rétrécissent, la production risque d'être ajustée en conséquence le mois prochain.



5,3%

Part des effectifs dans autres produits industriels (ACOSS 12/2022)

Dont secteur de la coutellerie, outillage, ouvrages en métaux

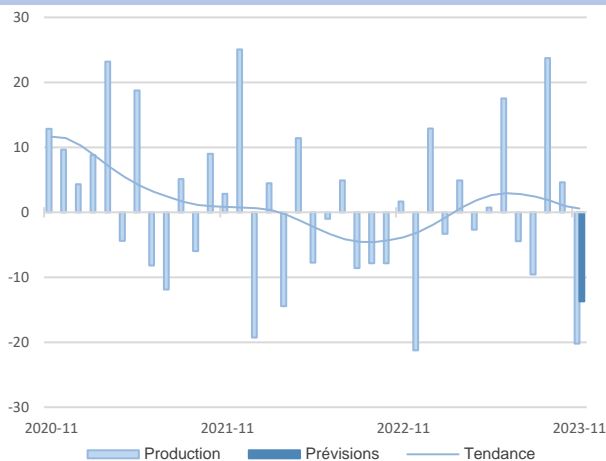
Industrie automobile et autres matériels de transport

6,1%

Part des effectifs dans ceux de l'Industrie (ACOSS 12/2022)

19,2%
Part des effectifs dans autres produits industriels (ACOSS 12/2022)

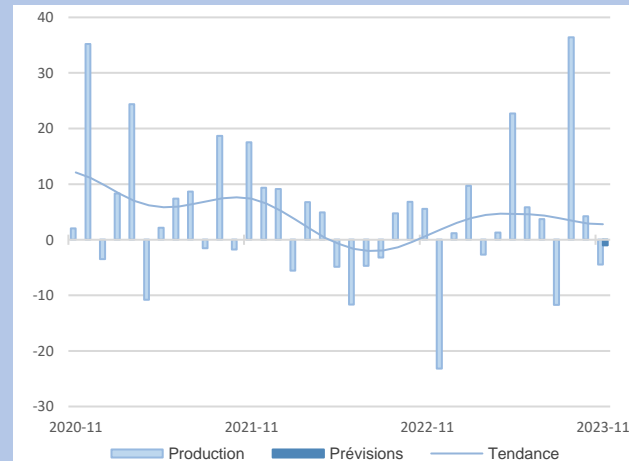
Produits en caoutchouc, plastique et autres produits non métalliques



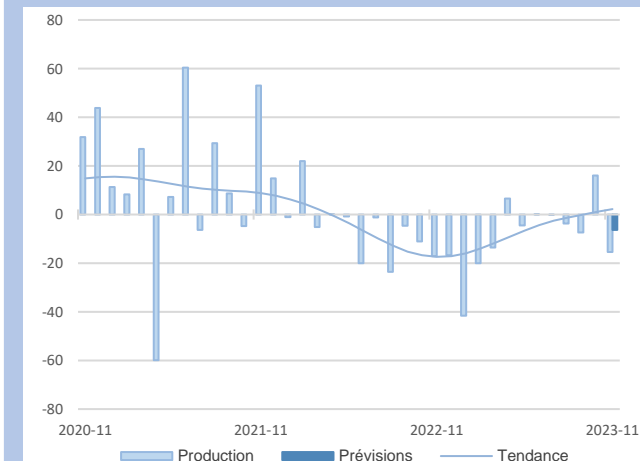
Avec un recul significatif des commandes internes et étrangères, la production s'est sensiblement infléchi. La contraction de la demande en provenance du secteur du BTP, ressentie depuis quelques mois, semble s'accroître. La dépréciation du cours des matières premières notée le mois passé se poursuit alors que les prix de vente sont quasi-stables. Dans ce contexte d'incertitudes, les carnets restent dégarnis et l'activité pourrait à nouveau reculer à court terme.

Dont secteur de la fabrication de produits en plastique

8,9%
Part des effectifs dans autres produits industriels (ACOSS 12/2022)

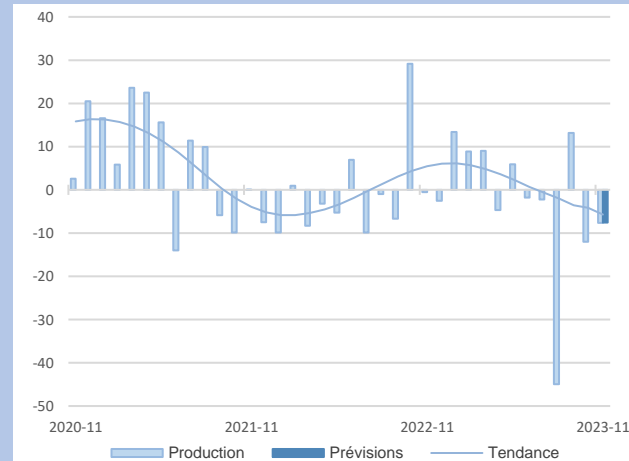


La production s'effrite alors qu'un nouveau tassement de la demande est enregistré, cependant moins important que le mois passé. Les effectifs ont été réduits principalement par une diminution du recours au personnel intérimaire. En dépit de stocks de produits finis encore excédentaires et de carnets de commandes toujours insuffisants, les chefs d'entreprise interrogés anticipent un maintien de l'activité dans les prochaines semaines.



L'activité dans le secteur se dégrade ce mois-ci, que ce soit au niveau de la production, des livraisons ou des commandes. Les prix enregistrent également une nouvelle baisse, tant sur les matières premières que sur les produits finis. Dans ce contexte, les effectifs se réduisent et devraient encore diminuer à court terme. Avec des carnets en deçà de la normale, les professionnels sont pessimistes et prévoient un resserrement de l'activité à venir.

Les entrées d'ordres nationaux et étrangers sont en repli, ainsi la production recule en novembre. Le ralentissement du rythme des livraisons ne permet pas aux stocks jugés un peu lourds de retrouver le niveau attendu. Le coût des matières premières ainsi que les prix de vente se maintiennent. Les carnets demeurent insuffisants et les effectifs se réduisent, présageant un ralentissement de l'activité pour cette fin d'année.



9,1%
Part des effectifs dans autres produits industriels (ACOSS 12/2022)

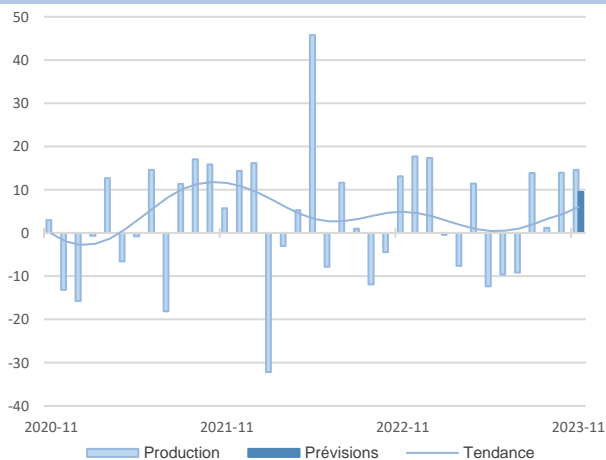
Industrie chimique

Fabrication de machines et équipements

43,9%
Part des effectifs dans produits électriques, électro, optiques (ACOSS 12/2022)

6,6%
Part des effectifs dans autres produits industriels (ACOSS 12/2022)

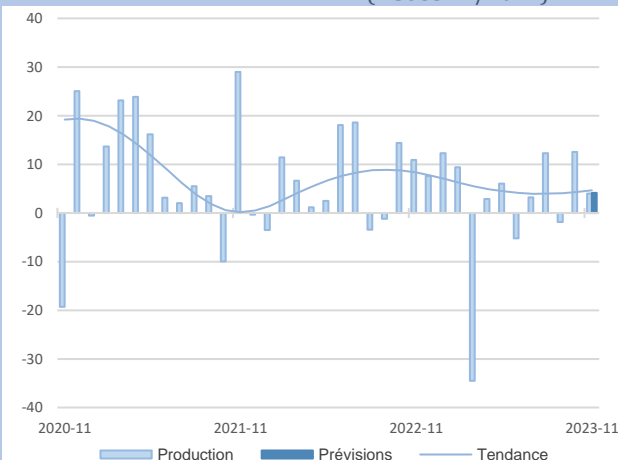
Industrie pharmaceutique



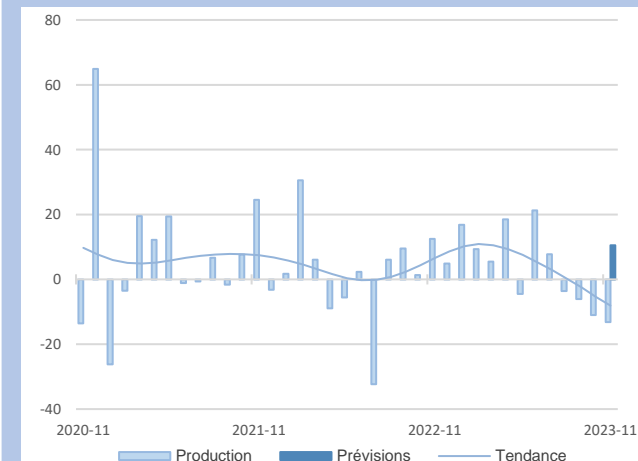
L'activité est favorable, tirée par une demande dynamique provenant principalement de l'étranger. Malgré la hausse de la production, le rythme élevé des livraisons nécessite de puiser dans les stocks. Les professionnels du secteur sont toujours dans l'attente des décisions réglementaires afin de pouvoir augmenter les prix de vente, de sorte à reconstituer leurs marges. Les effectifs continuent de se renforcer afin de satisfaire les carnets, qui laissent présager une augmentation de la production pour cette fin d'année.

Industrie alimentaire et fabrication de boissons

9,3%
Part des effectifs dans ceux de l'Industrie (ACOSS 12/2022)

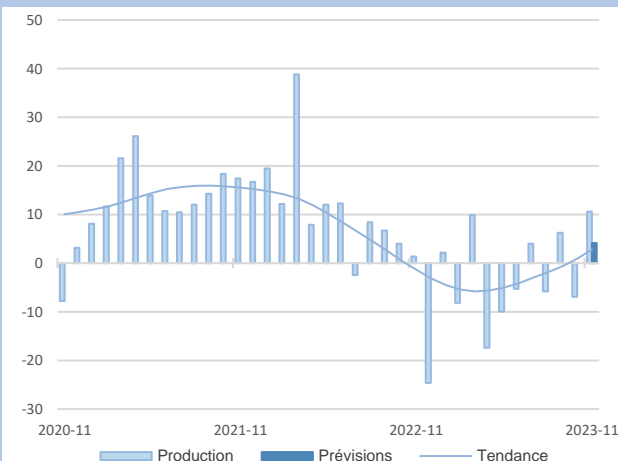


En raison d'une stabilisation des commandes et des livraisons, la production se poursuit à un rythme très légèrement positif en novembre. De même, les stocks n'évoluent guère au cours du mois et restent peu étoffés. Pour les prochaines semaines, les chefs d'entreprise sont réservés et n'anticipent au mieux qu'une légère hausse de la production dans un contexte où les carnets de commandes sont resserrés.



L'activité du secteur est une fois de plus en recul, dans un marché toujours atone et incertain. Les commandes ne redécollent pas et le niveau des carnets se tasse. Certaines entreprises ont figé leurs recrutements en attendant une reprise future. Quelques tensions se font sentir au niveau des délais de règlement et les stocks de produits finis sont orientés à la baisse. En cette fin d'année, les perspectives d'activité se veulent optimistes mais prudentes.

Après le ralentissement observé le mois dernier, l'activité s'est sensiblement redressée en novembre sur la plupart des secteurs. Les scieries souffrent toutefois d'une baisse des volumes et d'une pression sur les prix de vente après des années exceptionnelles. Dans ce contexte, tous les départs ne sont pas remplacés et l'effectif baisse légèrement. Malgré des carnets de commandes dégradés, l'activité devrait se maintenir sur cette fin d'année.



9,1%
Part des effectifs dans autres produits industriels (ACOSS 12/2022)

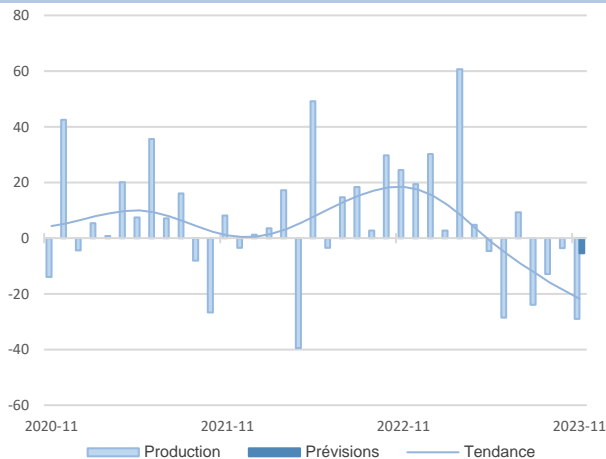
Textile, habillement, cuir, chaussure

Bois, papier, carton et imprimerie

8,2%
Part des effectifs dans autres produits industriels (ACOSS 12/2022)

28,1%
Part des effectifs dans produits electri, electro, optiques (ACOSS 12/2022)

Produits informatiques, électroniques, optiques

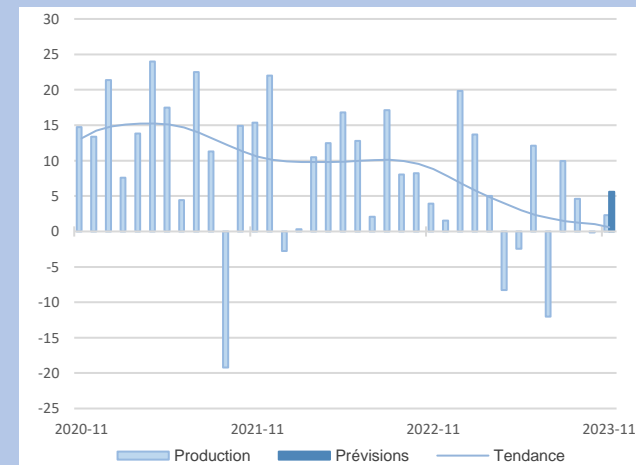
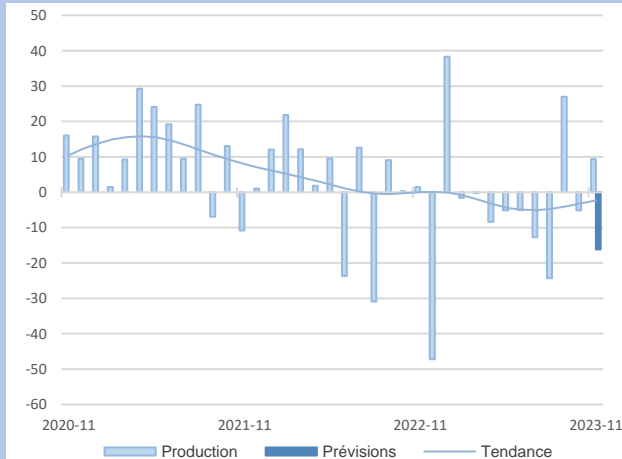


On observe un nouveau repli de l'activité en novembre, variable selon les secteurs. Le marché de la défense s'avère toujours très porteur alors que la demande dans l'industrie et le BTP reste plus timide. Les difficultés de recrutement sont récurrentes mais les besoins diminuent un peu. Dans ce contexte et compte tenu des fermetures prévues en fin d'année, les prévisions des chefs d'entreprise sont prudentes pour décembre, anticipant une activité en léger retrait.

Équipements électriques

27,9%
Part des effectifs dans produits electri, electro, optiques (ACOSS 12/2022)

Face à la vigueur des entrées de commandes tant à l'export qu'au national, la production repart à la hausse en cette fin d'année. Malgré la cadence élevée des livraisons, les stocks déjà jugés trop lourds, ne désemplissent pas. Le coût des matières premières ainsi que les prix de vente restent stables. Les carnets de commandes continuent de se creuser, laissant présager une baisse d'activité pour les semaines à venir.



Autres industries manufacturières, réparation/installation machines

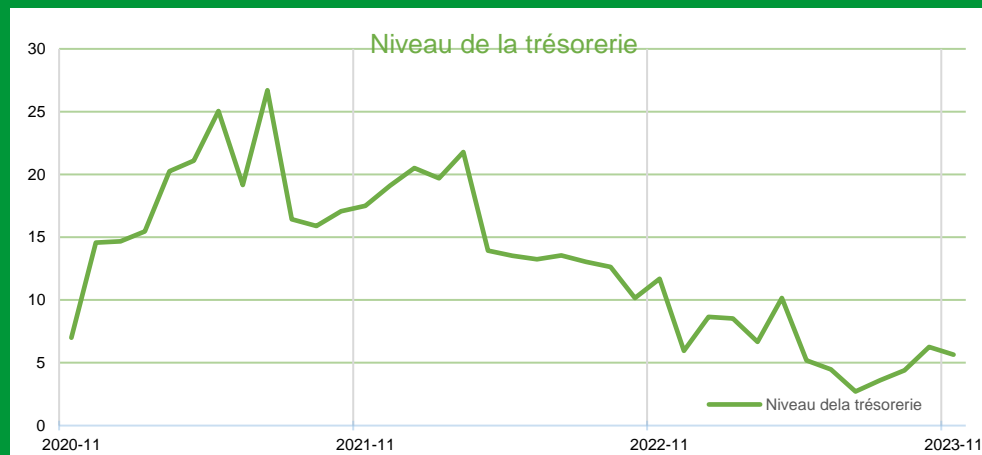
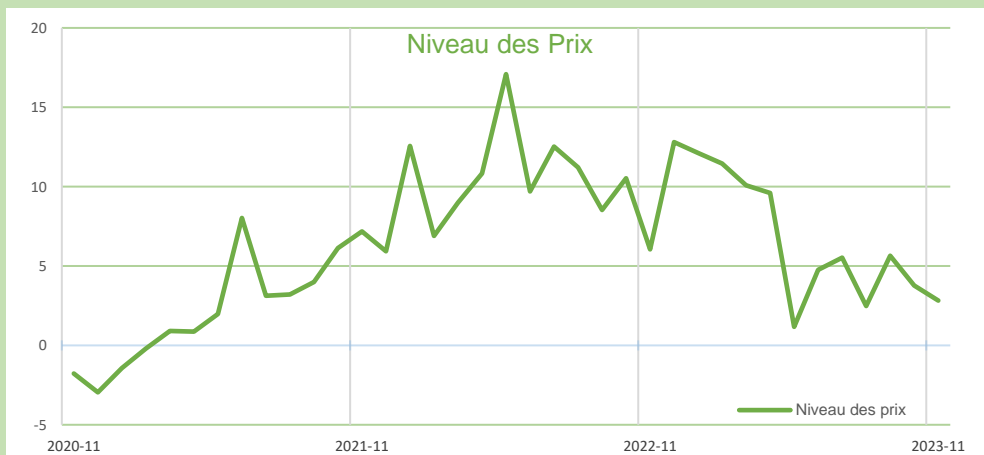
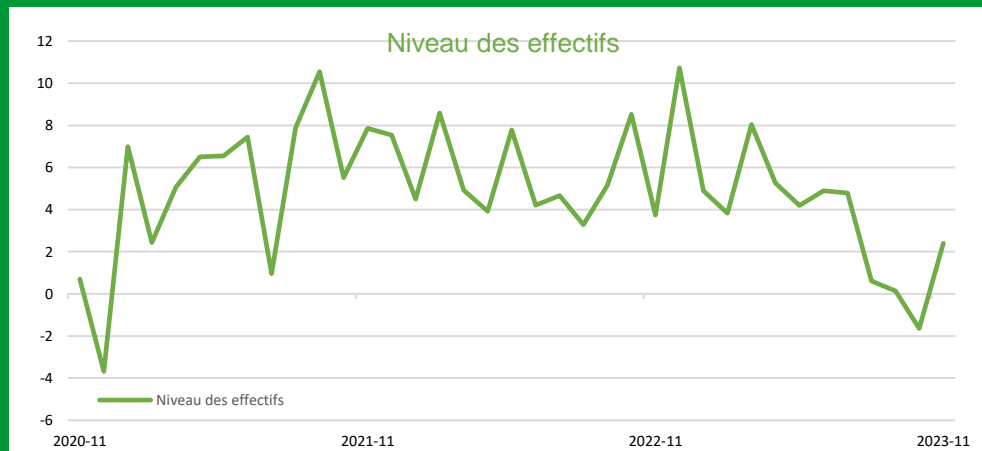
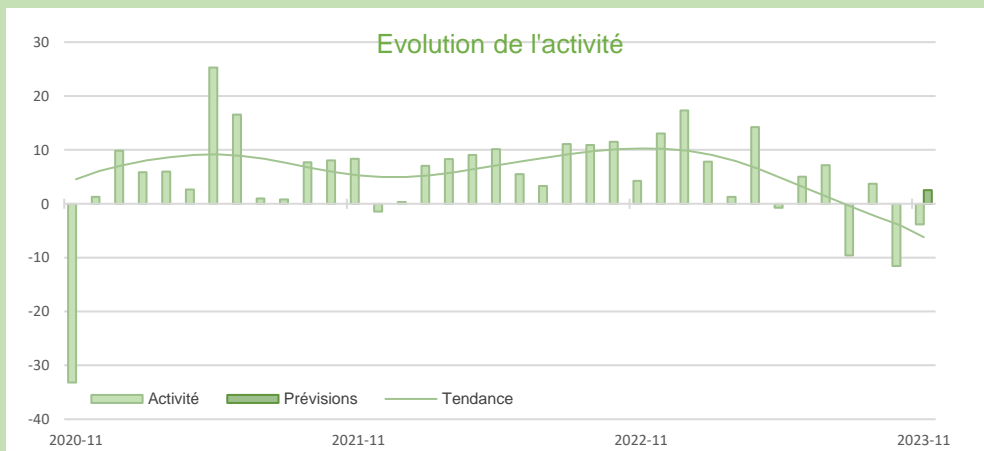
18,6%
Part des effectifs dans autres produits industriels (ACOSS 12/2022)

Les niveaux de commandes se sont maintenus, par conséquent la production est restée stable. Les livraisons s'accélèrent, permettant de réduire les stocks qui tendent désormais vers le niveau attendu. Le coût des matières premières augmente mais ne parvient pas à se répercuter sur les prix de vente. Les carnets gagnent en consistance, un regain d'activité est donc espéré pour cette fin d'année.



Synthèse des services marchands

L'activité ralentit surtout dans les secteurs du *transport routier*, de l'*intérim* et de la *restauration*. Comme le mois dernier, l'*hébergement* tire son épingle du jeu. Les *activités informatiques, juridiques et comptables* ainsi que les *études techniques* retrouvent un léger dynamisme tant dans l'activité que la demande.



SERVICES MARCHANDS

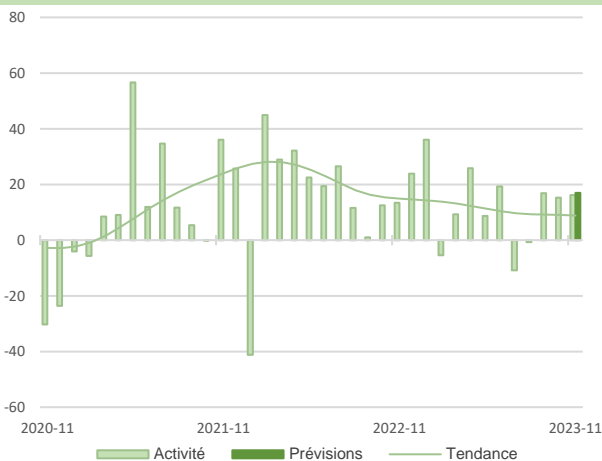
SERVICES MARCHANDS

Source Banque de France – SERVICES

6,2%

Part des effectifs dans ceux des services marchands (ACOSS 12/2022)

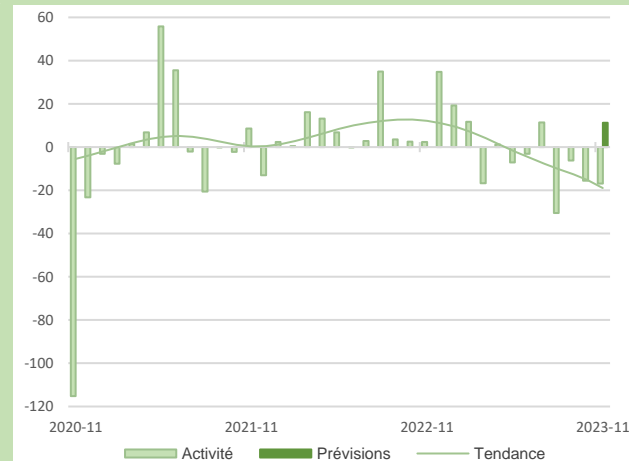
Hébergement



L'activité est restée dynamique sur le mois, portée notamment par la clientèle d'affaires. Les effectifs se consolident légèrement. Si des difficultés de recrutement persistent pour un certain nombre d'entreprises, elles sont atténuées par rapport au mois précédent. Les prévisions d'activité sont haussières pour le mois à venir avec la réouverture des établissements de montagne pour la saison de ski.

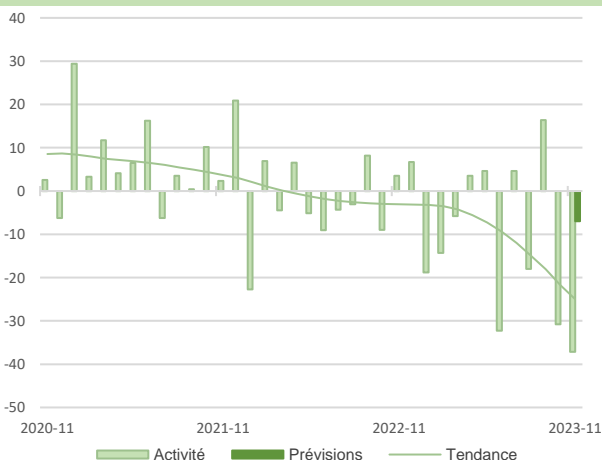
Restauration

La demande et l'activité se maintiennent sur une tendance baissière pour le quatrième mois consécutif. Les prix de vente sont restés relativement stables malgré l'alourdissement des charges (produits alimentaires et énergie). Les effectifs diminuent sensiblement. Un regain d'activité est attendu pour le mois de décembre à l'occasion des fêtes de fin d'année.



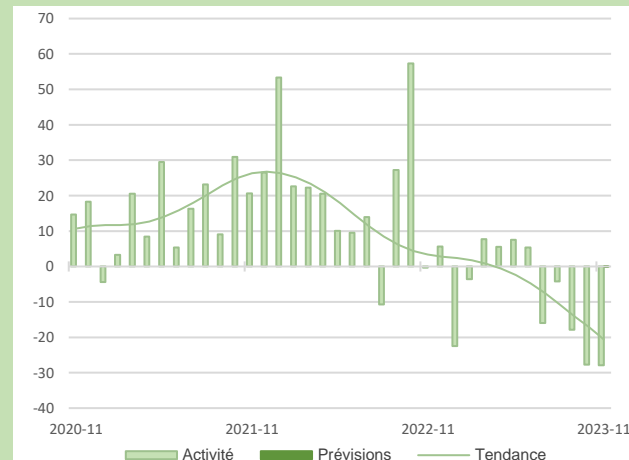
18,8%

Part des effectifs dans ceux des services marchands (ACOSS 12/2022)



Le déclin de l'activité du secteur s'accroît ce mois-ci, avec un décrochage des volumes de commandes chez les clients (BTP, industrie...). De ce fait, les camions peinent à se remplir et parfois même à partir dans les délais habituels. La trésorerie s'affaiblit et les recrutements se réduisent. Les prix résistent en dépit de la baisse d'activité. Dans ce climat morose, les prévisions d'activité restent baissières pour le mois prochain.

L'activité s'inscrit à nouveau en retrait dans tous les domaines ayant recours au travail temporaire. Cette baisse de la demande provient d'une absence de visibilité chez certains clients et du resserrement des budgets en cette fin d'année pour d'autres. Les perspectives des professionnels interrogés restent plutôt prudentes à court terme avec un courant d'affaires qui devrait tout juste se maintenir en décembre.



10,4%

Part des effectifs dans ceux des services marchands (ACOSS 12/2022)

Transports routiers de fret et par conduite

Agences de travail temporaire

Part des effectifs dans ceux des services marchands (ACOSS 12/2022)

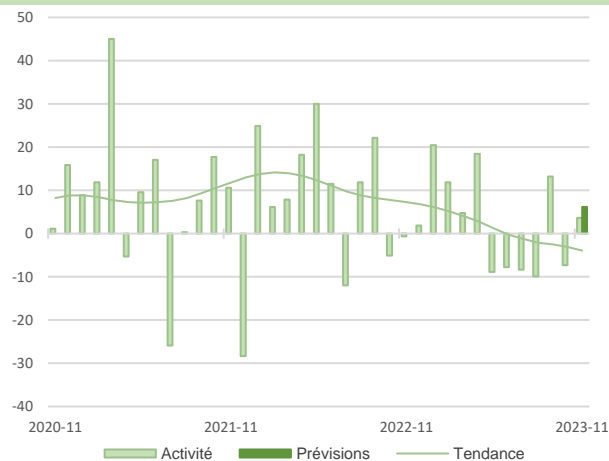
1,5%



10,8%

Part des effectifs dans ceux des services marchands (ACOSS 12/2022)

Activités informatiques

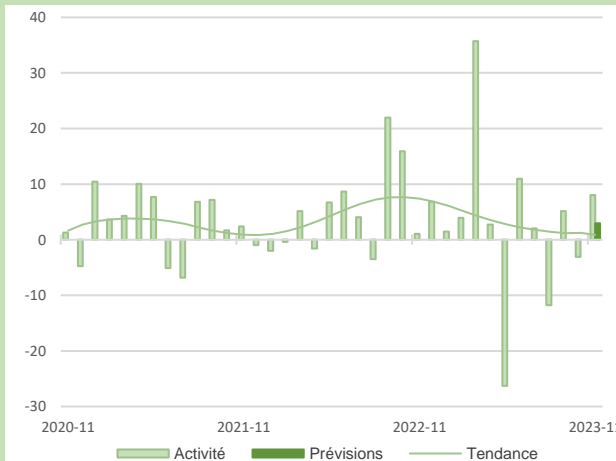


L'activité et la demande ont été satisfaisantes ce mois-ci, quelque peu freinées par les clients de l'industrie et du bâtiment qui retardent parfois leurs projets. Les recrutements de nouveaux collaborateurs se poursuivent afin de répondre aux besoins récurrents en personnel. Les prix sont stables et devraient le rester jusqu'à la fin de l'année. Le niveau de la trésorerie est plutôt confortable et les entreprises restent optimistes quant aux perspectives d'activité.

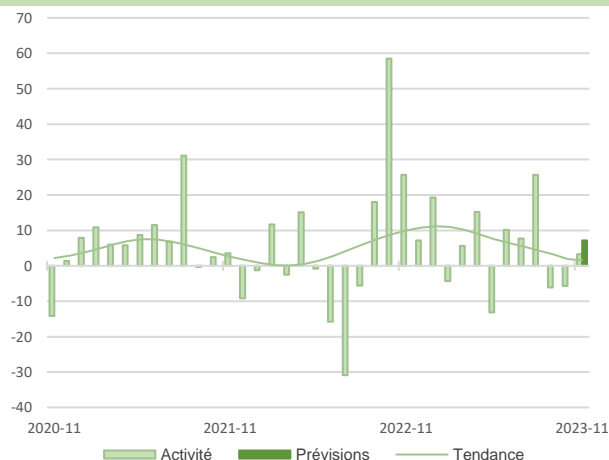
9,2%

Part des effectifs dans ceux des services marchands (ACOSS 12/2022)

Ingénierie, études techniques



Malgré les prévisions prudentes formulées au mois d'octobre, l'activité du mois de novembre progresse grâce à de nouveaux recrutements et à une augmentation de la demande. Les marges sont jugées trop faibles par les chefs d'entreprise mais les prix ne varient pas en raison de la forte concurrence dans le secteur. Malgré les recrutements récents, les entreprises sont toujours en recherche de profils spécialisés. L'activité devrait se maintenir le mois prochain.



On observe une reprise de l'activité en novembre après le léger repli enregistré sur les deux derniers mois. La revalorisation des tarifs devrait se poursuivre. Les difficultés de recrutement de personnel qualifié subsistent et les salaires progressent pour éviter le départ des compétences à la concurrence. Les perspectives demeurent favorables pour le mois à venir notamment pour les cabinets comptables.

7,4%

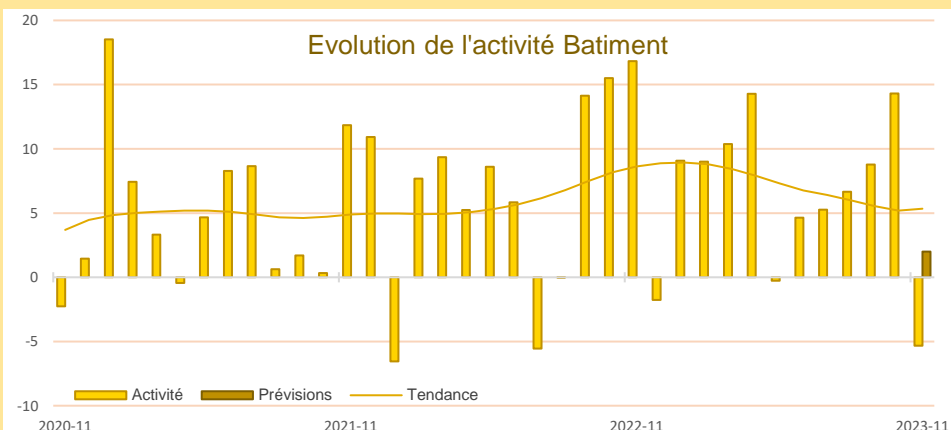
Part des effectifs dans ceux des services marchands (ACOSS 12/2022)

Activités juridiques, comptables



Synthèse du secteur Bâtiment – Travaux Publics

Pour la première fois de l'année, l'activité se rétracte dans le secteur du bâtiment. Cette baisse d'activité impacte l'ensemble du secteur bien qu'elle soit plus prononcée dans le *gros œuvre*. Le prix des devis reste en augmentation. Les effectifs se maintiennent dans le secteur, toutefois des tensions se font sentir dans le *gros œuvre*.



L'activité dans le bâtiment se replie légèrement en novembre. Cette tendance est plus forte dans le gros œuvre que dans le second œuvre.

Dans le détail des secteurs, les effectifs se maintiennent dans le second oeuvre alors qu'ils sont en baisse dans le gros oeuvre et devraient à nouveau se resserrer dans les prochaines semaines.

Les prix des devis continuent de s'apprécier mais dans une moindre mesure par rapport aux mois précédents et ne devraient guère évoluer à court terme.

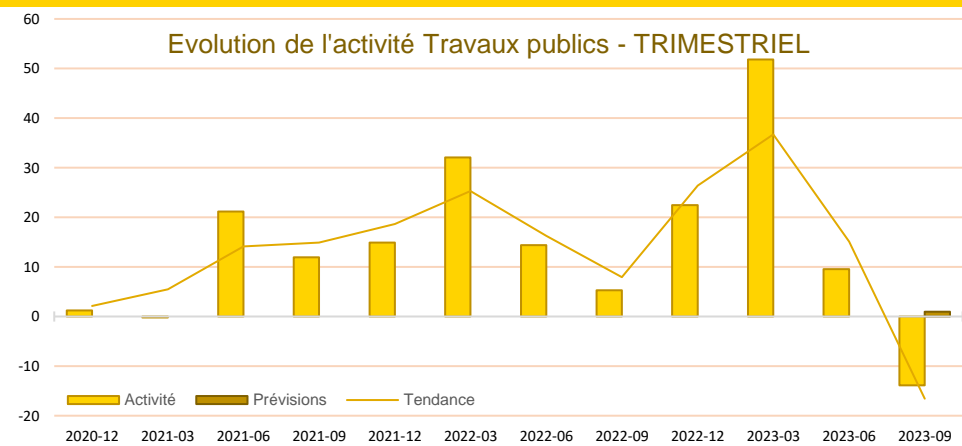
Les chefs d'entreprise sont réservés concernant les prévisions et n'anticipent au mieux qu'une très légère amélioration de l'activité, voire un nouveau recul pour le gros oeuvre.

TRAVAUX PUBLICS - TROISIEME TRIMESTRE 2023

En dépit de carnets de commandes qui se maintiennent, l'activité dans les travaux publics perd de sa vigueur au troisième trimestre.

Les prix des devis continuent d'augmenter mais dans une moindre mesure par rapport aux trimestres précédents. Cette tendance devrait perdurer à court terme. Les besoins de main-d'oeuvre demeurent toujours une problématique des chefs d'entreprise et ce problème persisterait à court terme.

Dans ce contexte, les professionnels restent prudents et anticipent au mieux une stabilité de l'activité pour les semaines à venir.



CONSTRUCTION

CONSTRUCTION




Publications de la Banque de France


Catégorie	Titre
 Crédit	Crédits aux particuliers Accès des entreprises au crédit Crédits par taille d'entreprises Financement des SNF Taux d'endettement des ANF – Comparaisons internationales Crédits aux sociétés non financières
 Epargne	Taux de rémunération des dépôts bancaires Performance des OPC - France Épargne des ménages Évolutions monétaires France
 Chiffres clés France et étranger	Défaillances d'entreprises
 Conjoncture	Tendances régionales en Auvergne - Rhône Alpes Conjoncture Industrie, services et bâtiment Enquête sur le commerce de détail
 Balance des paiements	Balance des paiements de la France



**Banque de France
Service des Affaires Régionales**

4 bis cours Bayard CS 70075 - 69268 - LYON CEDEX 02

 **04.72.41.25.03**

 etudes-conjoncturelles@banque-france.fr

Rédacteur en chef

Marie GARCIA, Responsable du Pôle Études

Directeur de la publication

Kathie WERQUIN-WATTEBLED, Directrice Régionale

Méthodologie

Enquête réalisée auprès d'environ 1 150 entreprises et établissements de la région Auvergne-Rhône-Alpes sur l'évolution de la conjoncture économique dans les secteurs de l'industrie, des services marchands, du bâtiment et des travaux publics.

Solde d'opinion :

- *Le solde d'opinion est un agrégat qui mesure la différence entre la proportion d'entreprises estimant qu'il y a eu progression ou amélioration et celles qui pensent qu'il y a eu fléchissement ou détérioration. Les notations chiffrées sont pondérées en fonction des effectifs de chaque entreprise au sein de sa branche, puis par les poids des effectifs respectifs des branches professionnelles.*
- *Il reflète au niveau agrégé les réponses données par les chefs d'entreprise suivant une échelle de notation à sept graduations (trois degrés d'opinion autour de la normale). Sa valeur est comprise entre - 200 et + 200.*

Les séries sont révisées mensuellement et prennent en compte les données brutes corrigées des variations saisonnières et des jours ouvrables.

*La **tendance** est une moyenne statistique calculée sur plusieurs mois glissants.*

*Les **effectifs ACOSS** sont les effectifs recensés par l'URSSAF et correspondent « au nombre de salariés inscrits au dernier jour de la période » renseigné dans la Déclaration Sociale Nominative, DSN) hormis certains salariés comme les intérimaires, les apprentis, les stagiaires...*