

BANQUE DE FRANCE

# TENDANCES RÉGIONALES

NOVEMBRE 2023

Période de collecte :

du mardi 28 novembre 2023 au mardi 5 décembre 2023

Enquête mensuelle de conjoncture de la région Hauts-de-France

CONTEXTE NATIONAL	2
SITUATION RÉGIONALE	3
SYNTHÈSE DE L'INDUSTRIE	4
SYNTHÈSE DES SERVICES MARCHANDS	9
SYNTHÈSE DU SECTEUR BÂTIMENT – TRAVAUX PUBLICS	12
PUBLICATIONS DE LA BANQUE DE FRANCE	14
MENTIONS LÉGALES	15

## Contexte National

Selon les chefs d'entreprise participant à notre enquête (environ 8 500 entreprises ou établissements interrogés entre le 28 novembre et le 5 décembre), l'activité a continué de progresser en novembre dans les services marchands et le second œuvre du bâtiment, mais a peu évolué dans l'industrie et a reculé dans le gros œuvre. D'après les anticipations pour décembre, l'activité dans les services continuerait à croître tandis qu'elle se tasserait dans l'industrie et se contracterait dans le bâtiment. Les carnets de commande continuent de se dégrader dans l'industrie et plus encore dans le gros œuvre du bâtiment.

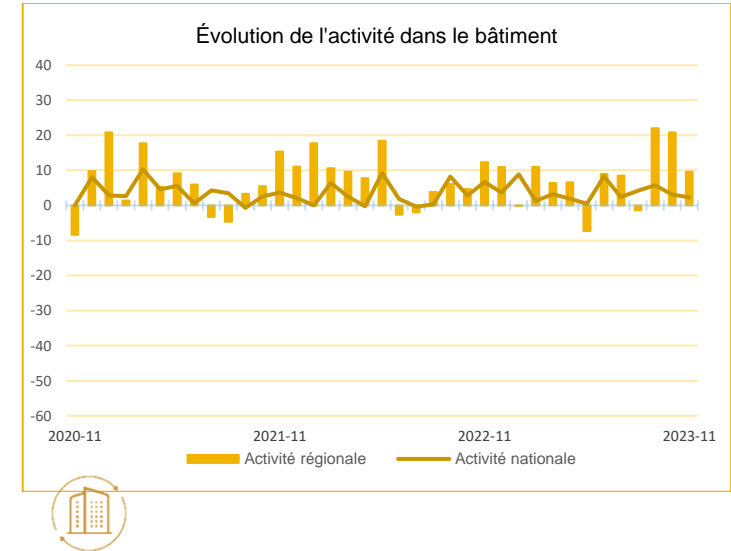
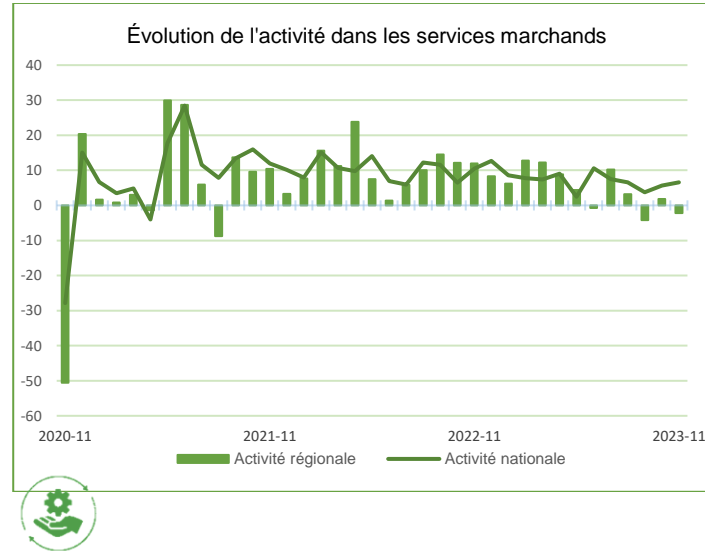
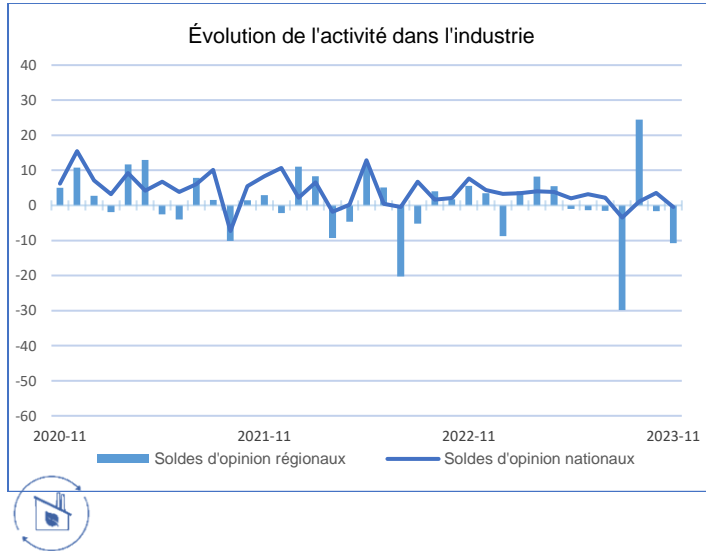
La modération des prix de vente se confirme. Selon les industriels, la baisse des prix des matières premières se poursuit tandis que les prix des produits finis sont jugés quasi stables. Dans les trois grands secteurs, la proportion d'entreprises ayant augmenté leurs prix le mois précédent se stabilise au voisinage de ses niveaux pré-Covid.

Les difficultés de recrutement évoluent peu et concernent encore 45 % des entreprises (après 44 % le mois dernier).

L'indicateur d'incertitude demeure supérieur à son niveau pré-Covid dans le bâtiment. La situation de trésorerie est inchangée dans l'industrie et dans les services, mais à des niveaux toujours jugés dégradés.

Sur la base des résultats de l'enquête, complétés par d'autres indicateurs, nous estimons que le PIB progresserait légèrement de + 0,1 % au quatrième trimestre, après une baisse de - 0,1 % au troisième trimestre, soutenu par les services marchands.

## Situation régionale



Source Banque de France

### Points Clefs

En novembre, l'activité économique régionale s'est inscrite en retrait.

Dans l'industrie, la baisse de production s'est accentuée dans la quasi-totalité des secteurs. À l'exception de l'industrie métallurgique et des entreprises du bois-papier-imprimerie qui ont enregistré une augmentation d'activité, toutes les autres branches ont affiché une baisse des cadences de production. La baisse d'activité a été particulièrement importante dans l'industrie agroalimentaire, les équipements électriques et autres machines ainsi que dans la fabrication de matériels de transports. La demande a de nouveau reculé tant au niveau national qu'en provenance de l'étranger. À court terme, les industriels restent pessimistes. Au regard de carnets de commandes plutôt minces, une réduction de la production est annoncée.

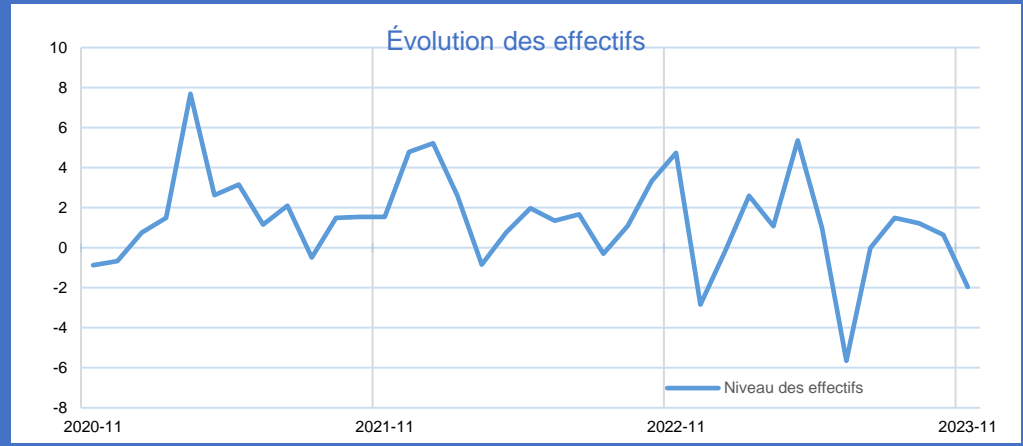
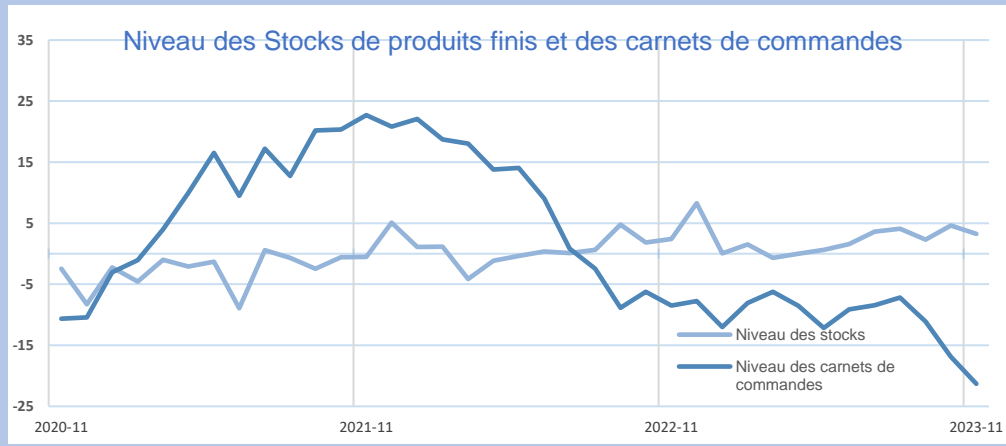
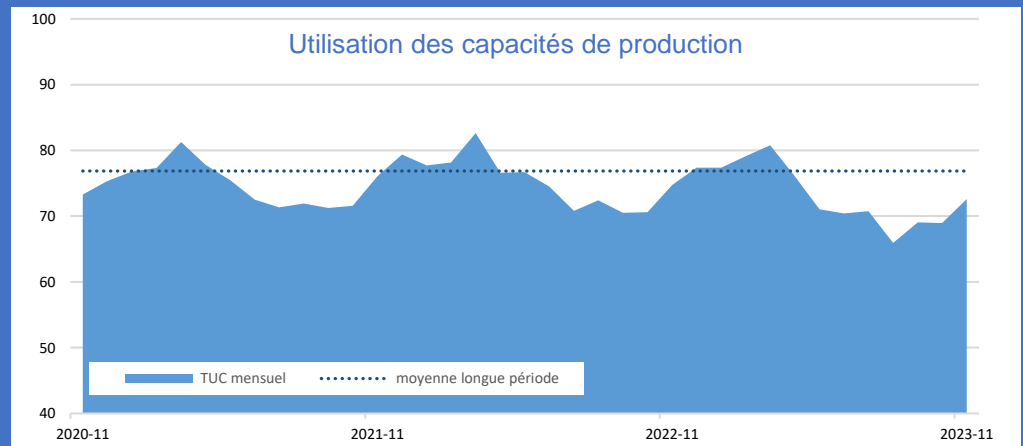
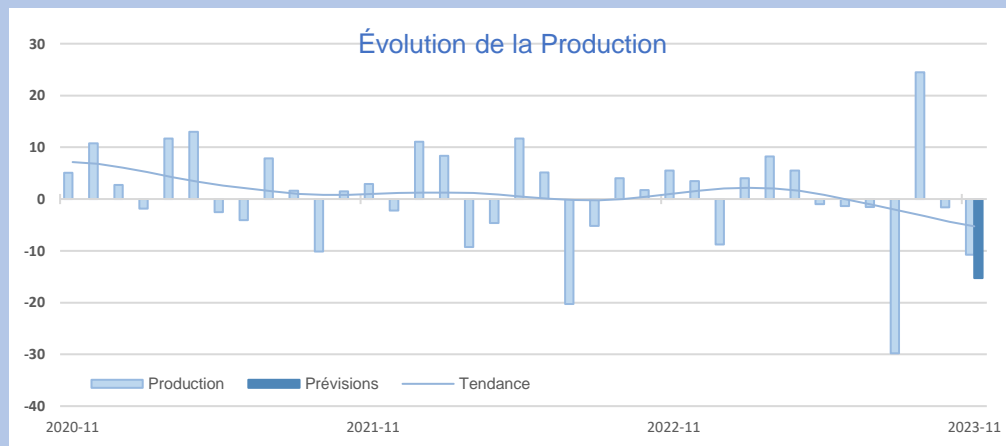
Dans les services marchands, l'activité et la demande ont globalement baissé. Ce constat doit être néanmoins nuancé. La diminution des prestations a concerné principalement le secteur de l'hébergement-restauration, affecté pour partie par les récents événements climatiques, tandis que les services aux entreprises, en l'occurrence les activités juridiques de gestion et d'ingénierie et les entreprises de l'information-communication, ont enregistré un accroissement d'activité. Pour les prochaines semaines, les chefs d'entreprise restent confiants et prévoient une hausse des prestations et de la demande.

L'activité dans le bâtiment a continué de progresser. Les carnets de commandes ont peu varié dans l'ensemble et demeurent plus favorablement orientés dans le second œuvre que dans le gros œuvre. À court terme, une augmentation des mises en chantier est annoncée dans le secteur du gros œuvre, tandis que dans le second œuvre, l'activité devrait diminuer quelque peu.



## Synthèse de l'Industrie

Quasiment stable le mois dernier, la production industrielle régionale a diminué en novembre dans une très grande majorité de secteurs. La baisse des cadences de production a été particulièrement sensible dans l'industrie agroalimentaire, la fabrication d'équipements électriques et autres machines et la construction de matériels de transport. Seules les industries métallurgiques et les entreprises de la filière bois-papier-imprimerie ont enregistré une augmentation des volumes de production. La demande est restée globalement assez déprimée. Les stocks de produits finis demeurent en-dessous des niveaux normalement constatés pour la période. À court terme, les industriels montrent peu d'enthousiasme au vu de carnets de commandes très insuffisants et anticipent une baisse d'activité.



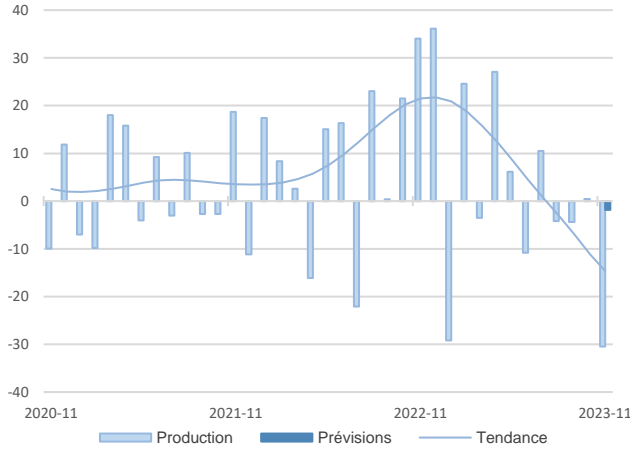
INDUSTRIE

INDUSTRIE

Source Banque de France – INDUSTRIE



### Agroalimentaire



Les effectifs du secteur ont été allégés.

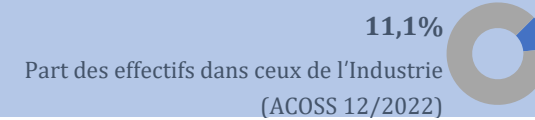
La décreue des prix des matières premières n'a pas été répercutée sur les prix des produits finis, en faible augmentation.

Les stocks de produits finis s'affichent très en-deçà de l'attendu. Les carnets de commandes demeurent étroits.

Pour le mois de décembre, les industriels prévoient un fléchissement de la production.

**Baisse significative de la production et de la demande.**

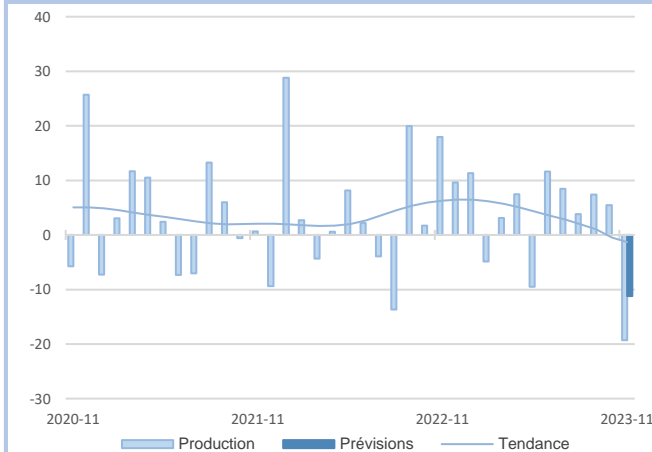
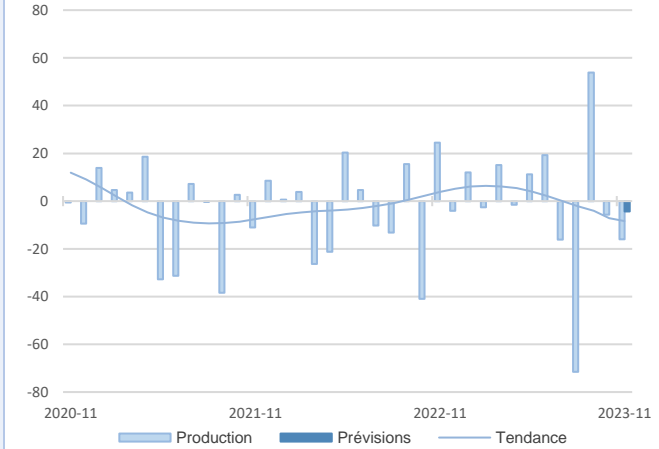
### Matériel de transport



Les fabricants de matériel de transport ont maintenu leurs effectifs. Les prix des matières premières ont connu une légère baisse. Les prix des produits finis ont très modérément augmenté.

Les stocks sont jugés un peu en deça du niveau habituel pour la période. Au regard de carnets de commandes insuffisamment garnis, les industriels entendent réduire les cadences de production lors des prochaines semaines.

**Repli conséquent de l'activité. Manque de vigueur de la demande.**



### Fort retournement baissier des volumes de production.

En novembre, la branche a vu ses effectifs se réduire. Les prix des matières premières ont légèrement reculé tandis que ceux des produits finis ont été revalorisés.

Les trésoreries sont jugées assez tendues.

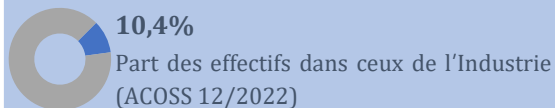
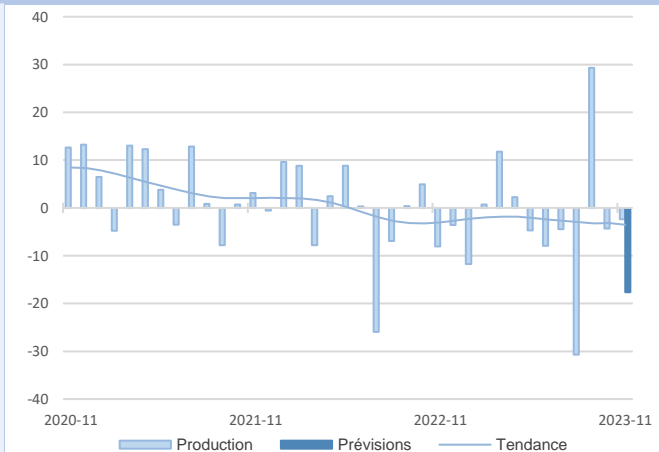
Les stocks de produits finis sont jugés proches de l'attendu de même que l'appréciation portée sur les carnets de commandes.

Pour les prochaines semaines, les industriels annoncent un nouveau repli des volumes de production.

### Tassement de l'activité dans le sillage d'un affaiblissement de la demande.

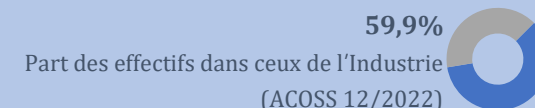
Les effectifs sont restés stables. Les prix des matières premières ont baissé, sans répercussion immédiate sur les prix des produits finis. Les trésoreries restent tendues.

Les carnets de commandes sont jugés très dégarnis, et les stocks adaptés aux besoins du moment. Dans ce contexte défavorable, les industriels envisagent une baisse de la production pour les prochaines semaines.



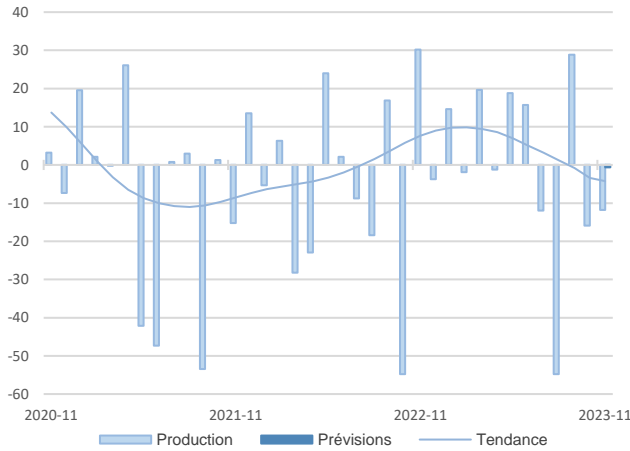
### Equipements électriques et électroniques

### Autres produits industriels



**77%**  
Part des effectifs dans ceux du matériel de transport (ACOSS 12/2022)

### Automobile

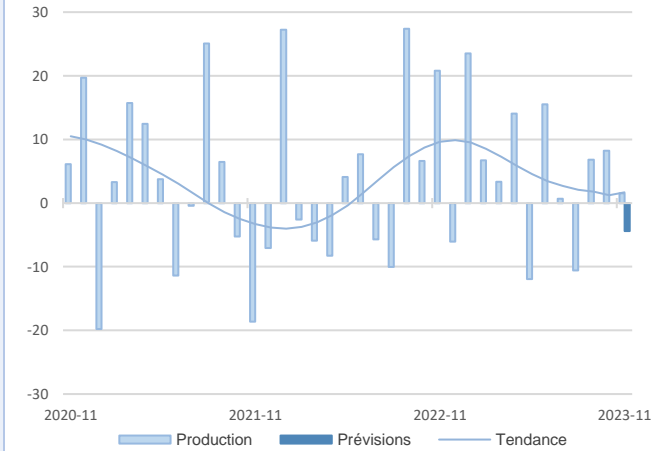


Les effectifs ont peu varié.  
Les prix des intrants ont enregistré une nouvelle baisse ; cependant les prix de vente confirment leur trend haussier.  
Les stocks sont estimés plus étroits que de coutume en novembre.  
L'insuffisance de remplissage des carnets de commandes est une fois de plus constatée par les dirigeants.

**Nouvelle contraction des volumes produits. La demande s'est un peu raffermie**

### Machines et équipements

**53,3%**  
Part des effectifs dans produits electri, électro, optiques (ACOSS 12/2022)

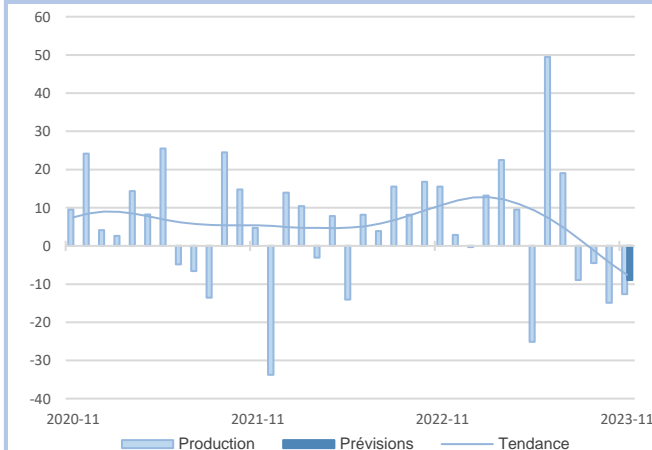


En novembre, les effectifs ont été légèrement confortés. Les matières premières ont vu leur prix baisser de nouveau sans effet sur les prix des produits finis en hausse. Les trésoreries sont jugées correctes.

Le niveau des stocks ressort plus bas qu'attendu. Face à des carnets plutôt dégarnis, les industriels annoncent une réduction mesurée de leur activité pour les prochaines semaines.

**Croissance très modérée des volumes de production.**

## Détail de l'industrie



**Baisse de production pour le quatrième mois consécutif. Fort recul de la demande.**

Quelques recrutements ont été initiés en novembre.  
Les prix des matières premières se sont stabilisés tandis que ceux des produits finis ont continué de progresser. Les trésoreries sont très dégradées. Les stocks de produits finis affichent des niveaux conformes aux besoins de la période.  
Au regard de carnets de commandes très dégarnis, les industriels anticipent une baisse des volumes de production.

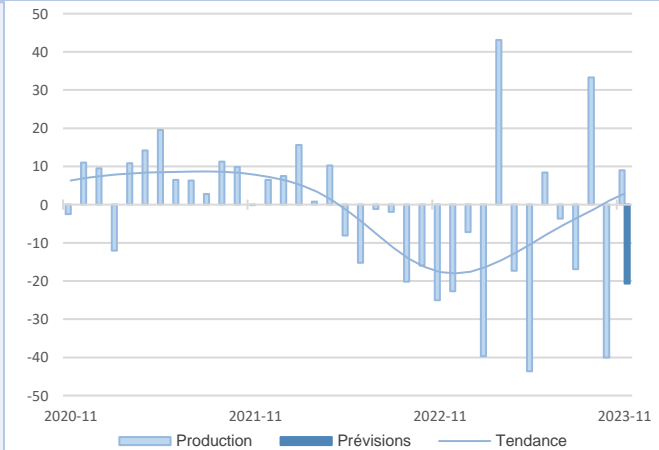
**Textile, habillement, cuir, chaussure**

**7,5%**  
Part des effectifs dans autres produits industriels (ACOSS 12/2022)

**L'activité a progressé malgré un nouveau recul de la demande.**

La réduction des effectifs s'est poursuivie.  
Les prix des matières premières sont repartis à la hausse, sans impact sur ceux des produits finis qui sont restés quasi stables. Les trésoreries demeurent déficitaires. Les stocks de produits finis restent en-dessous des niveaux normalement constatés pour la période. À court terme, les industriels annoncent une baisse d'activité au regard de carnets de commandes très insuffisants.

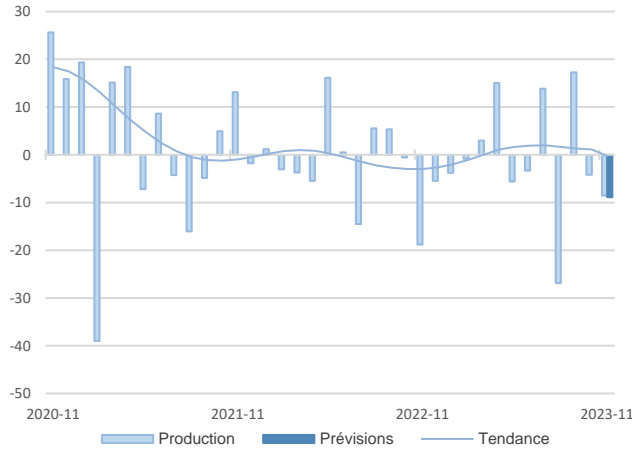
**Travail du bois, industrie du papier et imprimerie**



**10,2%**  
Part des effectifs dans autres produits industriels (ACOSS 12/2022)

**11,8%**  
Part des effectifs dans autres produits industriels (ACOSS 12/2022)

### Industrie chimique



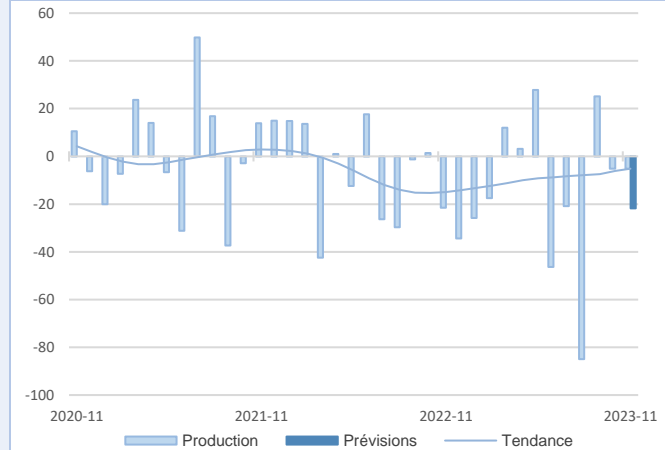
En novembre, pour le quatrième mois consécutif, le secteur a perdu des effectifs. La baisse du prix des matières premières a été répercutée en partie sur ceux des produits finis. Les trésoreries sont jugées à l'équilibre.

Pour les prochaines semaines, les industriels anticipent une production en retrait au regard de carnets de commandes dégarnis et de stocks à peine supérieurs aux attendus de la période.

**Nouveau recul de la production dans un contexte de demande globale ralentie.**

### Produits en caoutchouc, plastique et autres

**20,9%**  
Part des effectifs dans autres produits industriels (ACOSS 12/2022)



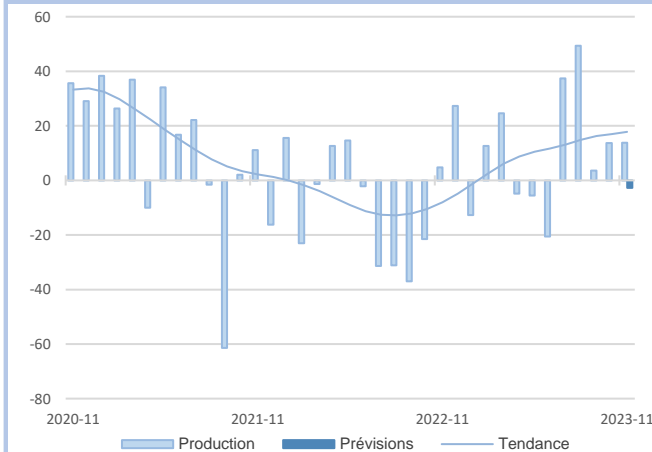
Les effectifs n'ont pas varié. Les prix des matières premières ont significativement baissé avec une répercussion partielle sur les prix des produits finis.

Les tensions sur les trésoreries sont vives.

Face à des carnets de commandes très minces, les industriels prévoient une baisse des volumes de production. Les prix des produits finis devraient de nouveau baisser.

**Recul de la production et de la demande.**

## Détail de l'industrie



**Maintien du rythme de croissance de la production.**

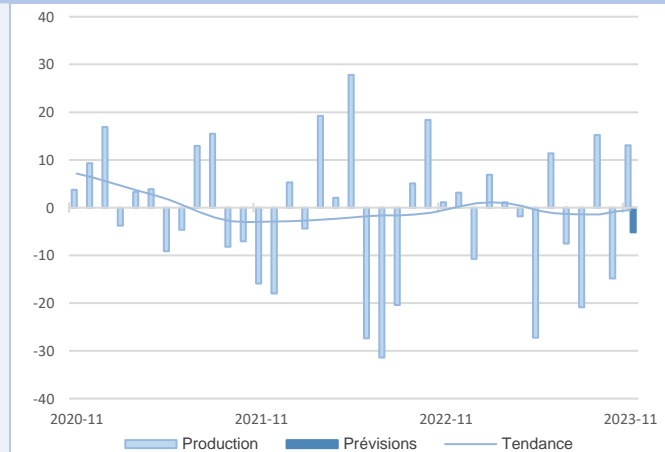
Les effectifs ont été légèrement confortés. Le léger recul du prix des matières premières a été partiellement répercuté sur le prix des produits finis. Les trésoreries sont très tendues.

Les stocks sont jugés en-deçà de leur niveau attendu. Les carnets de commandes sont jugés minces. Dans ce contexte, les industriels annoncent un léger recul de la production.

**Hausse de la production dans un mouvement en dents-de-scie depuis quatre mois.**

La baisse des effectifs s'est poursuivie. Les prix des matières premières ont significativement baissé sans effet sur ceux des produits finis, restés stables. Les trésoreries sont très tendues.

Les stocks de produits finis sont conformes à l'attendu de la période. Face à des carnets de commandes étroits, les industriels annoncent une production en retrait pour les prochaines semaines.



**10%**  
Part des effectifs dans autres produits industriels (ACOSS 12/2022)

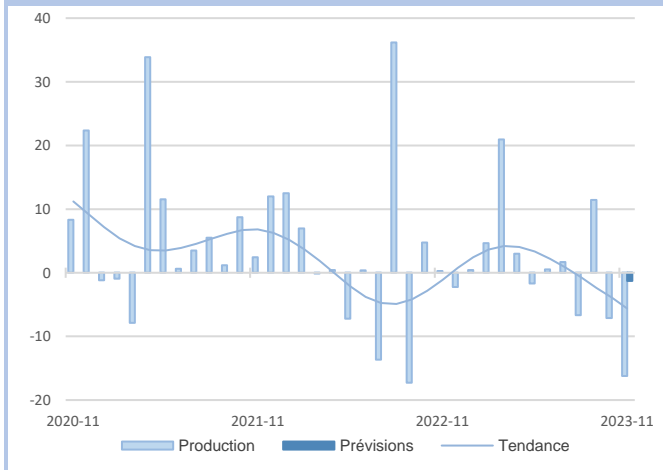
### Métallurgie

### Produits métalliques

**18%**  
Part des effectifs dans autres produits industriels (ACOSS 12/2022)

**16,4%**  
Part des effectifs dans autres produits industriels (ACOSS 12/2022)

**Autres industries manufacturières, réparation/installation machines**



Le secteur a vu ses effectifs légèrement baisser. Les prix des matières premières n'ont que très peu varié contrairement aux prix de vente en nette hausse. Les trésoreries sont jugées assez tendues. Les carnets de commandes sont estimés proches de l'attendu. Pour les prochaines semaines, les niveaux production ne devraient guère varier.

**Reflux significatif de la production en dépit d'une légère croissance de la demande.**



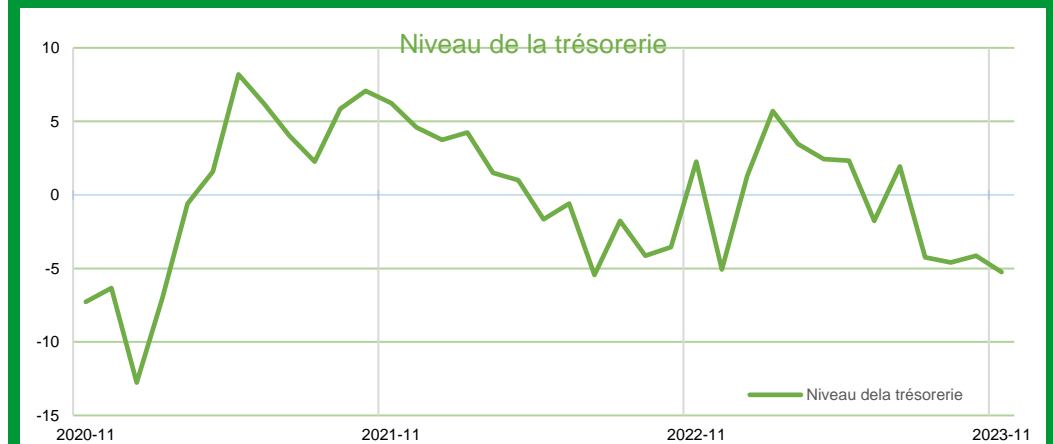
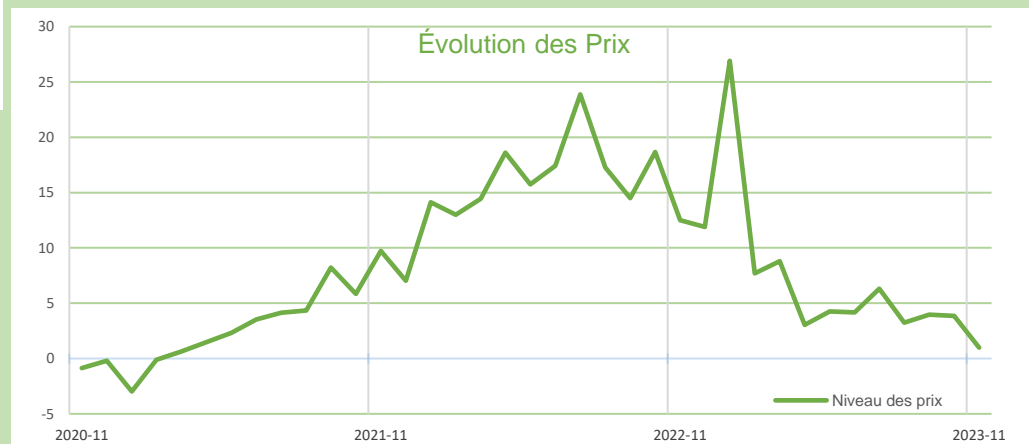
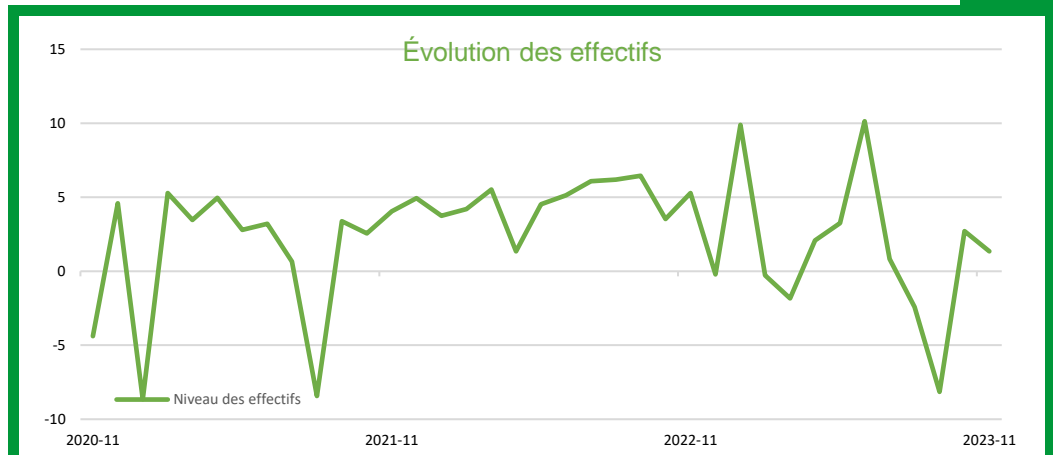
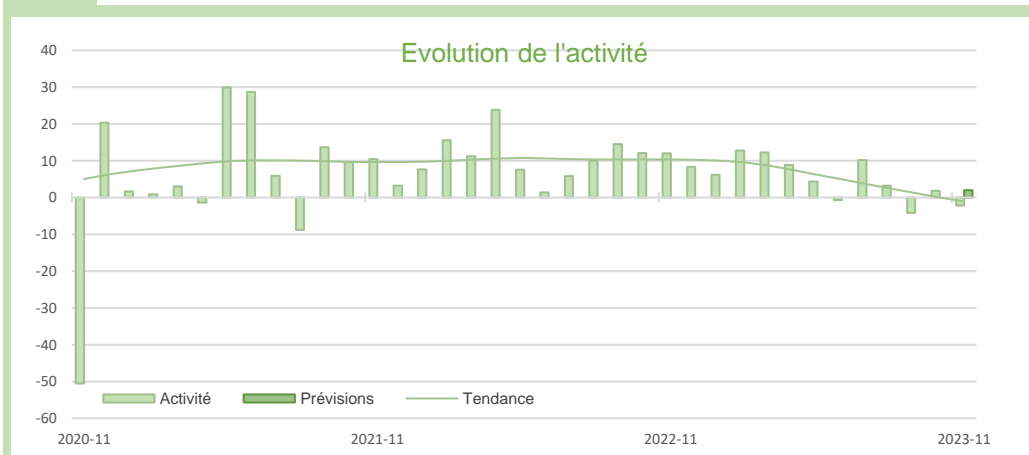
BANQUE DE FRANCE | HAUTS-DE-FRANCE  
EUROSYSTÈME





## Synthèse des services marchands

En novembre, l'activité et la demande régionales dans les services marchands ressortent globalement en baisse. La diminution des prestations a principalement touché le secteur de l'hébergement-restauration, tandis que les activités juridiques, de gestion, d'architecture et d'ingénierie, ainsi que le secteur de l'information-communication sont restés très dynamiques. Pour les prochaines semaines, les chefs d'entreprise prévoient une augmentation de l'activité et de la demande.

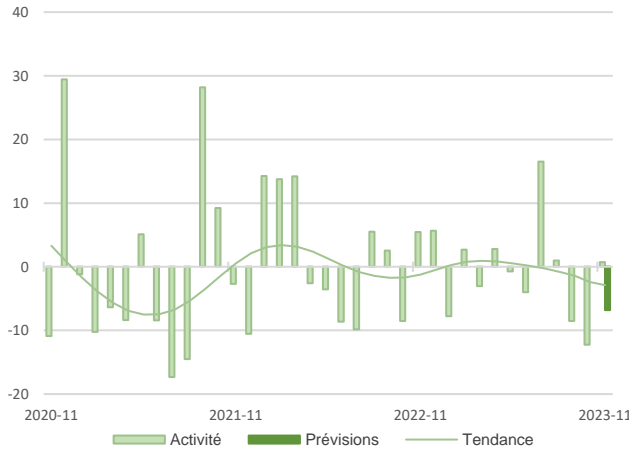


Source Banque de France – SERVICES

27%

Part des effectifs dans ceux des services marchands (ACOSS 12/2022)

### Transports et entreposage



Les effectifs sont restés inchangés de même que les prix des prestations. Les tensions sur les trésoreries s'intensifient.

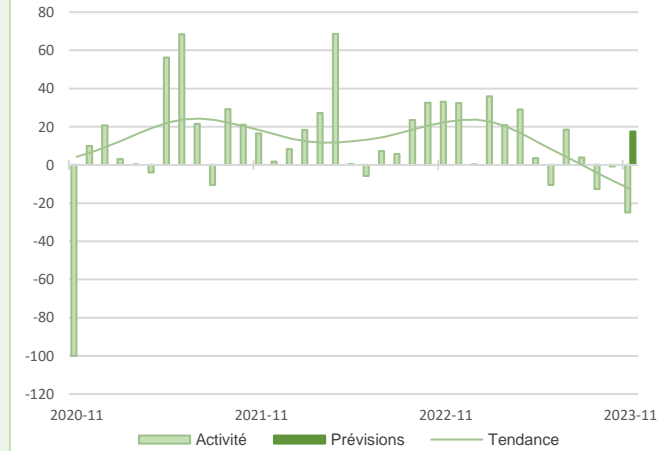
Les chefs d'entreprise s'attendent à un repli de l'activité pour cette fin d'année conjugué à un affaiblissement de la demande. Une revalorisation des prix est envisagée. Des renforts de personnel devraient intervenir.

**L'activité est restée éteale en dépit d'un léger redressement de la demande.**

### Hébergement et restauration

21,5%

Part des effectifs dans ceux des services marchands (ACOSS 12/2022)



Les effectifs ont été révisés légèrement à la baisse.

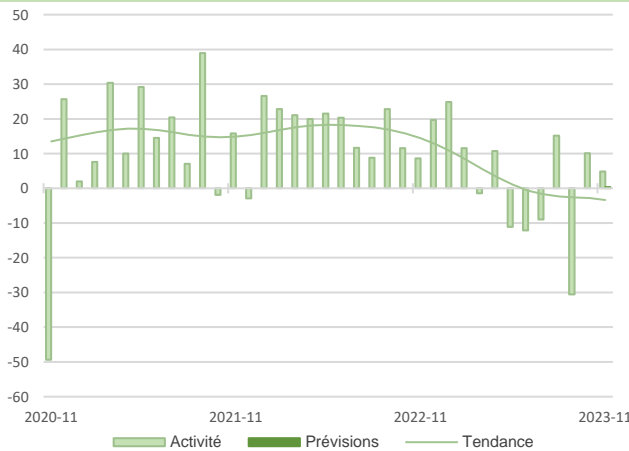
Les tarifs ont légèrement diminué. Les trésoreries apparaissent tendues. Pour décembre, les chefs d'entreprise s'attendent à un rebond de l'activité et de la demande et entendent de ce fait renforcer quelque peu leurs effectifs.

**Forte baisse de l'activité et de la demande globales en novembre pour partie liée à des événements climatiques.**

## Services



## Marchands



**Légère hausse d'activité en novembre. La demande s'est contractée.**

En novembre, le secteur a perdu des effectifs. Les tarifs des prestations ont été ajustés à la baisse. Les trésoreries sont très tendues

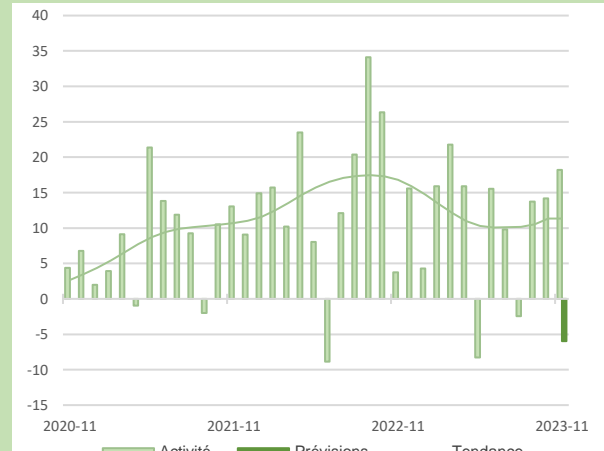
Pour le mois de décembre, les professionnels du secteur anticipent une quasi stabilité de l'activité. Les prix des prestations pourraient légèrement augmenter.

**En novembre, l'activité et la demande sont restées très dynamiques.**

Quelques recrutements ont été initiés durant le mois.

Les prix des prestations ont été revalorisés. Les trésoreries continuent d'être jugées très satisfaisantes.

Pour les prochaines semaines, les chefs d'entreprise anticipent une baisse des prestations. La demande devrait néanmoins se maintenir. Un renforcement des effectifs est également annoncé.



9,9%

Part des effectifs dans ceux des services marchands (ACOSS 12/2022)

### Information et communication

### Activités juridiques, comptables, de gestion, d'architecture, d'ingénierie

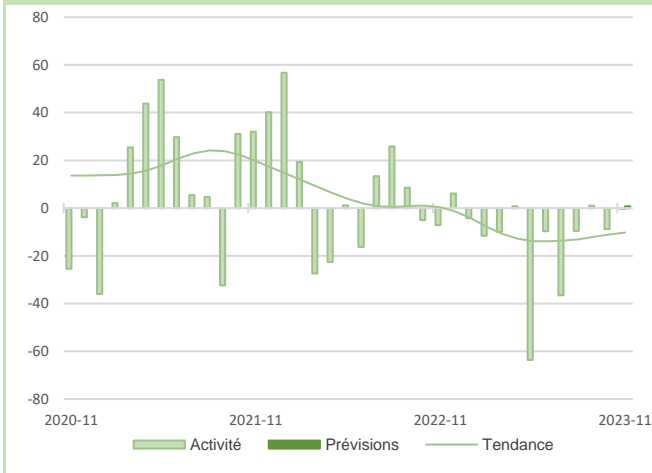
15%

Part des effectifs dans ceux des services marchands (ACOSS 12/2022)



**1,9%**  
Part des effectifs dans ceux des services marchands (ACOSS 12/2022)

### Activités des agences de travail temporaire



Les effectifs des agences ont été significativement réduits.

Les prix des prestations ont été significativement revalorisés. Les trésoreries sont jugées très tendues.

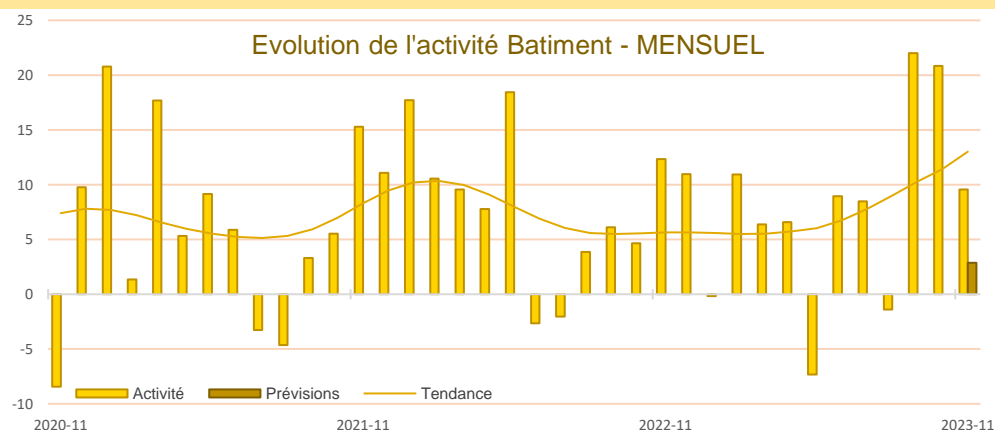
Les directeurs d'agences prévoient un volume de prestations similaire en décembre. De nouvelles réductions d'effectifs sont prévues.

**L'activité et la demande sont restées stables à un niveau bas.**





## Synthèse du secteur Bâtiment – Travaux Publics



La croissance d'activité du bâtiment a nettement ralenti en novembre aussi bien dans le gros œuvre que dans le second œuvre. La situation des carnets de commandes jugée tout juste correcte dans l'ensemble est très contrastée : très dégarnis dans le gros œuvre, les carnets donnent encore une bonne visibilité aux entrepreneurs du second œuvre.

Les effectifs du secteur se sont stabilisés.

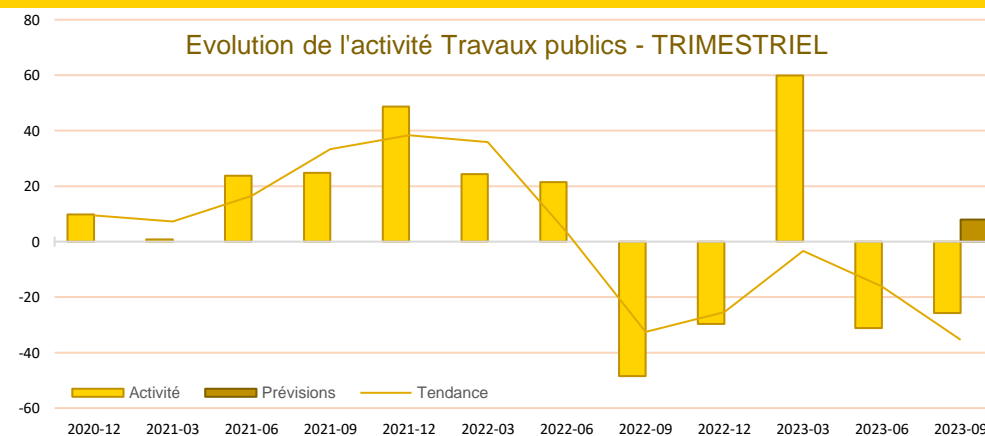
En décembre, le secteur du bâtiment devrait connaître, dans l'ensemble, une légère progression d'activité.

### Travaux Publics – deuxième trimestre 2023 :

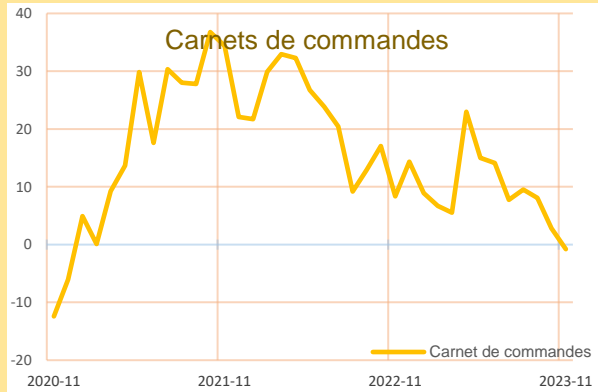
L'activité dans la branche des Travaux Publics a reculé au deuxième trimestre tout en étant mieux orientée qu'au deuxième trimestre 2022.

Le secteur a vu le nombre de ses effectifs légèrement diminuer. Les prix des devis ont fortement augmenté.

Les carnets de commandes sont dégarnis et conduisent les chefs de chantier à annoncer un nouveau repli de l'activité pour le troisième trimestre 2023 avec une réduction marquée des effectifs. Les prix des devis devraient de nouveau être revalorisés.



**Bâtiment**



Pour le cinquième mois consécutif, les entrepreneurs du gros œuvre portent une appréciation très défavorable de la situation de leur carnet de commandes.

Dans le second œuvre, les carnets de commandes sont jugés au-delà des niveaux généralement observés pour la période. Pour autant, l'appréciation portée sur les carnets tend à se dégrader au fil des mois.

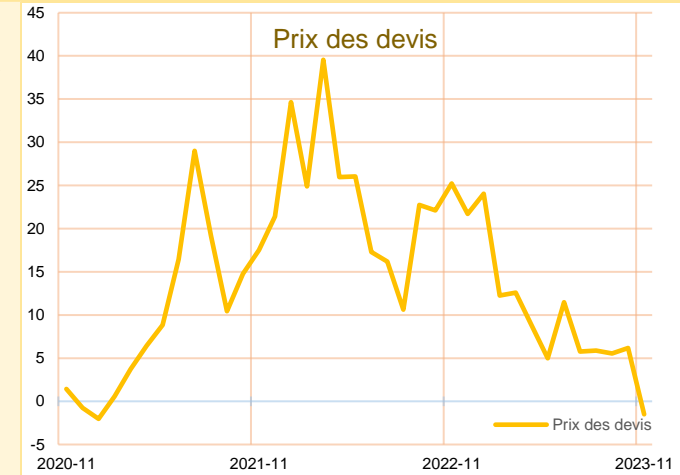
**Situation des carnets de commandes à peine correcte masquant de fortes disparités.**

**Bâtiment**

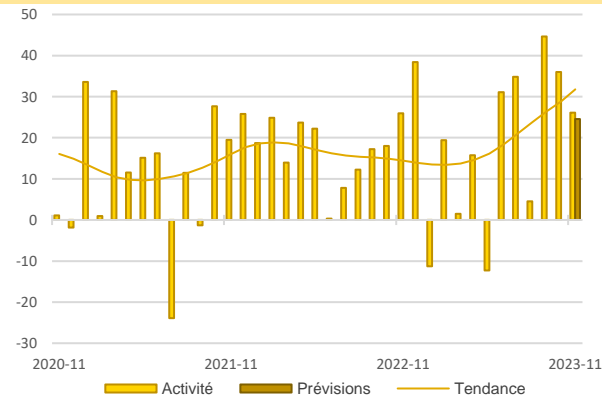
Dans le gros œuvre, la baisse des prix des devis s'est amplifiée. Les prix ont été légèrement revalorisés dans le second œuvre.

Les prix des devis du second œuvre devraient augmenter dans les semaines à venir.

**Les prix des devis dans le bâtiment ont globalement diminué dans le sillage de la baisse significative enregistrée dans le gros œuvre.**



**Construction**



**Hausse de l'activité dans le gros œuvre, tirée par les chantiers en cours chez les grands acteurs du secteur.**

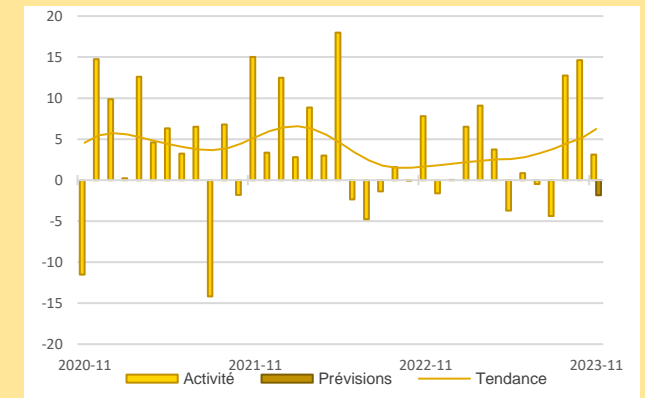
Les effectifs ont été réduits.

L'activité devrait s'inscrire en hausse dans les prochaines semaines.

**Croissance modérée de l'activité dans le second œuvre.**

Les effectifs ont été confortés.

Les entrepreneurs du bâtiment anticipent un tassement de l'activité dans les semaines à venir.



23,5%

Part des effectifs dans ceux du BTP (ACOSS 12/2022)

**Activité - Gros œuvre**

**Activité - Second œuvre**

56,6%

Part des effectifs dans ceux du BTP (ACOSS 12/2022)





Publications de la Banque de France

Catégorie	Titre
 Crédit	<a href="#">Crédits aux particuliers</a> <a href="#">Accès des entreprises au crédit</a> <a href="#">Financement des Entreprises</a> <a href="#">Taux d'endettement des ANF – Comparaisons internationales</a>
 Epargne	<a href="#">Performance des OPC - France</a> <a href="#">Ménages : dette et patrimoine financier</a> <a href="#">Taux de rémunération des dépôts bancaires Août 2023</a>
 Chiffres clés France et étranger	<a href="#">Défaillances d'entreprises</a>
 Conjoncture	<a href="#">Tendances régionales en Hauts de France</a> <a href="#">Conjoncture Industrie, services et bâtiment</a> <a href="#">Enquête sur le commerce de détail</a>
 Balance des paiements	<a href="#">Balance des paiements de la France</a>

**Banque de France  
Service Etudes et Banques**

*75 rue royale - CS 30587 - 59023 LILLE*

 **34.14**

 [conjoncture-hauts-de-france@banque-france.fr](mailto:conjoncture-hauts-de-france@banque-france.fr)

**Rédacteur en chef**

Marc TRECARTES, Responsable du Service Etudes et Banques

**Directeur de la publication**

Carine JUPIN, Directrice Régionale

## Méthodologie

Enquête réalisée auprès des entreprises et établissements de la région Hauts-de-France sur l'évolution de la conjoncture économique dans les secteurs de l'industrie, des services marchands, du bâtiment et des travaux publics.

Solde d'opinion :

- Les notations chiffrées, pondérées en fonction des effectifs de chaque entreprise au sein de sa branche, puis par les poids des effectifs respectifs des branches professionnelles au niveau des agrégats, permettent de calculer des valeurs synthétiques moyennes. Celles-ci donnent une mesure de la différence entre la proportion d'entreprises estimant qu'il y a eu progression ou amélioration et celles qui pensent qu'il y a eu fléchissement ou détérioration. Cette différence s'exprime par un nombre positif ou négatif appelé "solde d'opinions".
- Le solde reflète au niveau agrégé les réponses données par les chefs d'entreprise suivant une échelle de notation à sept graduations (trois degrés d'opinion autour de la normale). Sa valeur est comprise entre - 200 et + 200.

Les séries sont révisées mensuellement et prennent en compte les données brutes corrigées des variations saisonnières et des jours ouvrables.

La tendance est une moyenne statistique calculée sur plusieurs mois glissants.

Les effectifs ACOSS sont les effectifs recensés par l'URSSAF et correspondent « au nombre de salariés inscrits au dernier jour de la période » renseigné dans la Déclaration Sociale Nominative (DSN) hormis certains salariés comme les intérimaires, les apprentis, les stagiaires...