

BANQUE DE FRANCE

TENDANCES RÉGIONALES

OCTOBRE 2023

Période de collecte :

du vendredi 27 octobre 2023 au lundi 6 novembre 2023

Une activité économique régionale contrastée

| | |
|--|----|
| CONTEXTE NATIONAL | 2 |
| SITUATION RÉGIONALE | 3 |
| SYNTHÈSE DE L'INDUSTRIE | 4 |
| SYNTHÈSE DES SERVICES MARCHANDS | 8 |
| SYNTHÈSE DU SECTEUR BÂTIMENT – TRAVAUX PUBLICS | 11 |
| PUBLICATIONS DE LA BANQUE DE FRANCE | 13 |
| MENTIONS LÉGALES | 14 |
| MÉTHODOLOGIE | 15 |

Contexte National

Selon les chefs d'entreprise participant à notre enquête (environ 8 500 entreprises ou établissements interrogés entre le 27 octobre et le 6 novembre), l'activité a légèrement progressé en octobre dans l'industrie, les services marchands et le second œuvre du bâtiment. D'après les anticipations pour novembre, l'activité dans les services continuerait à croître à un rythme modéré tandis qu'elle évoluerait peu dans l'industrie et le bâtiment. Les carnets de commandes poursuivent leur érosion dans l'industrie et enregistrent un nouveau repli à un bas niveau dans le gros œuvre du bâtiment.

Dans l'industrie, les prix des matières premières continuent de se replier selon les chefs d'entreprise tandis que ceux des produits finis sont jugés quasi stables. Dans les trois grands secteurs, la proportion d'entreprises ayant augmenté leurs prix le mois précédent reste faible, proche de ses niveaux pré-covid.

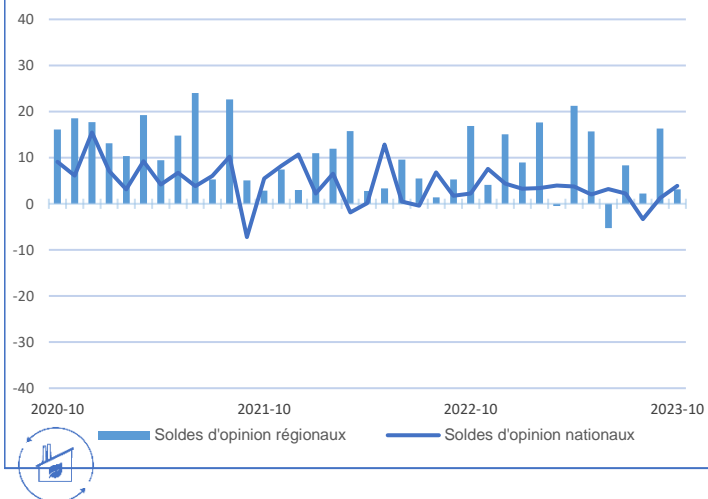
Les difficultés de recrutement reculent plus nettement ce mois-ci mais concernent encore 44 % des entreprises (après 49 % le mois dernier).

Notre indicateur montre un regain d'incertitude en particulier dans le bâtiment. La situation de trésorerie se redresse légèrement mais demeure toujours jugée dégradée dans l'industrie et dans les services.

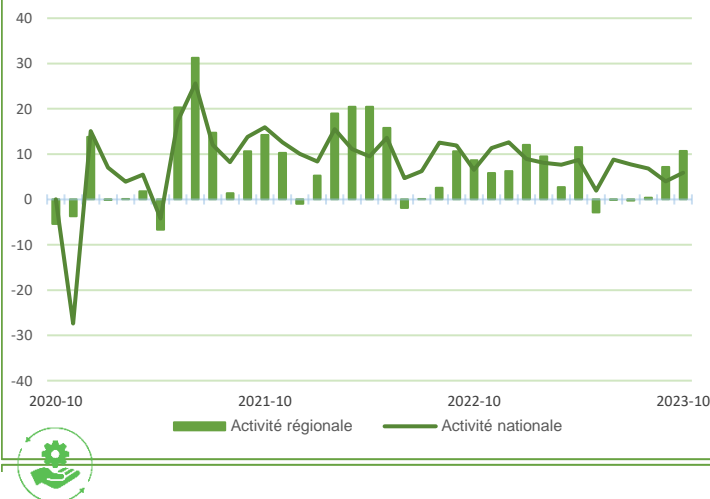
Sur la base des résultats de l'enquête, complétés par d'autres indicateurs, nous estimons que le PIB progresserait entre +0,1 % et +0,2 % au quatrième trimestre (après sa hausse de +0,1 % au troisième trimestre conformément à notre prévision), porté par les services marchands ainsi que, dans une moindre mesure, par un léger rebond de l'industrie manufacturière. À ce stade du trimestre, cette estimation est toutefois entourée d'une large marge d'incertitude.

Situation régionale

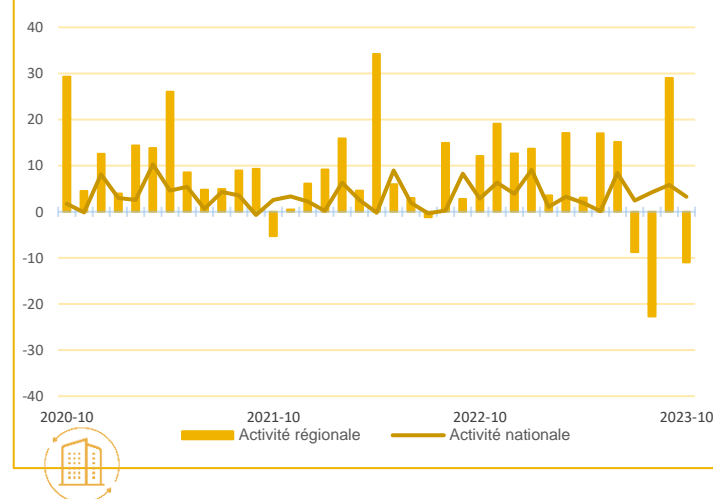
Évolution de l'activité dans l'industrie



Évolution de l'activité dans les services marchands



Évolution de l'activité dans le bâtiment



Source Banque de France

Points Clefs

L'économie régionale a connu un mois d'octobre contrasté par des facturations dans les services marchands plutôt dynamiques, une stabilité dans la production industrielle mais un fléchissement dans le secteur du bâtiment.

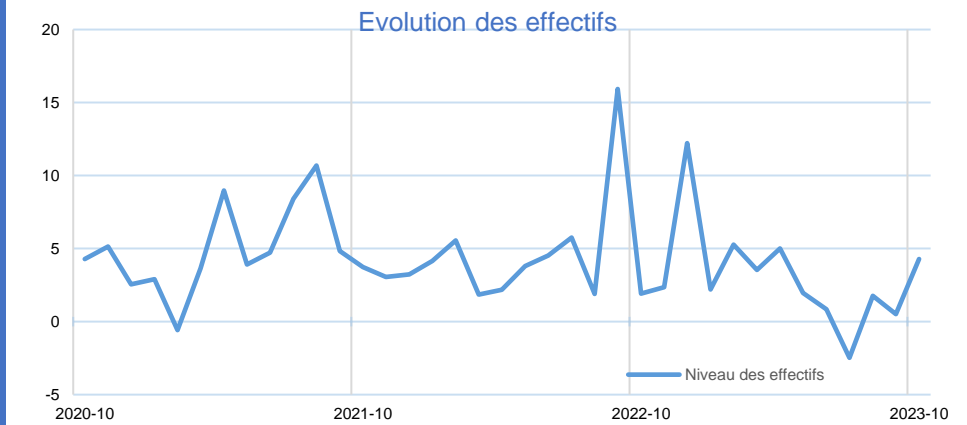
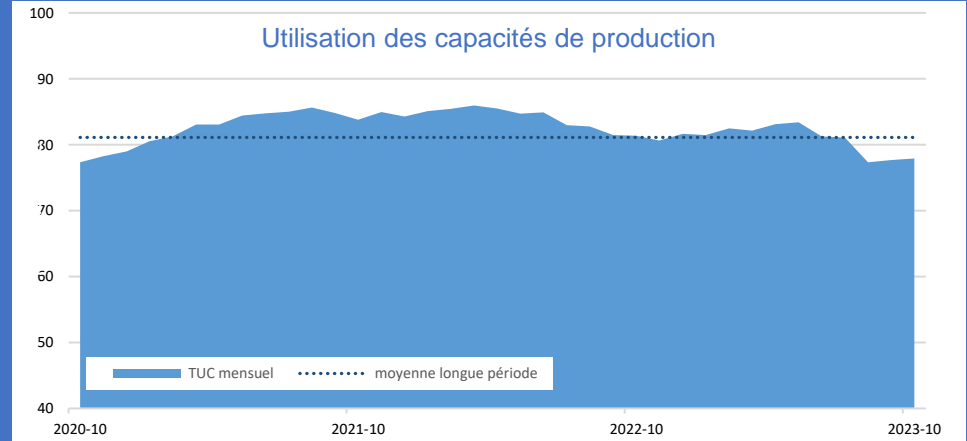
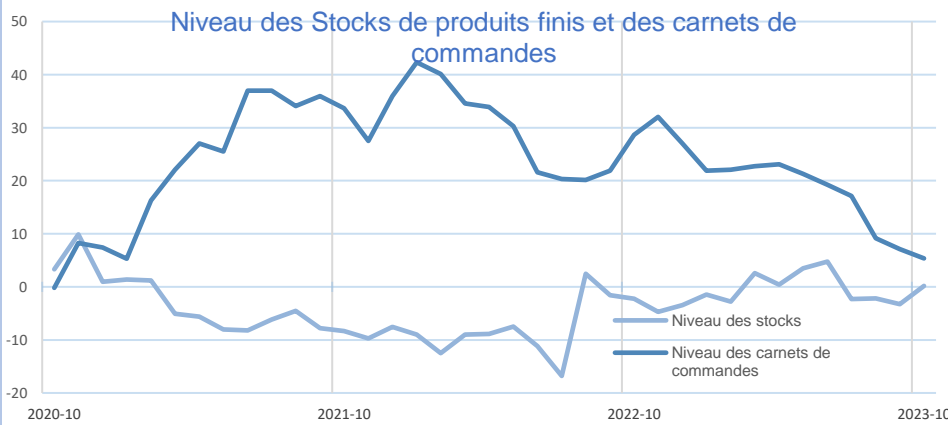
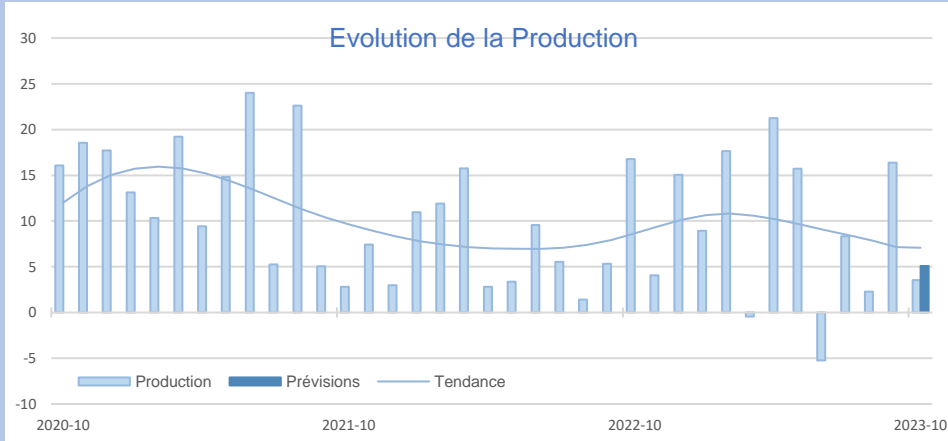
Dans les trois secteurs commentés, les prix d'achat et de vente ont progressé et la demande a observé un ralentissement tout en restant correcte.

Les effectifs ont favorablement évolué dans le bâtiment contrairement à l'industrie et aux services marchands où ils sont stables. En novembre, les dirigeants anticipent un niveau d'activité similaire.



Synthèse de l'Industrie

Dans l'ensemble, l'activité industrielle s'est bien maintenue en octobre. La situation des carnets de commandes reste correcte. Les prix ont augmenté tant à l'achat qu'à la vente. Les stocks sont à l'équilibre. Les capacités productives ont été sollicitées à 78 %. Les équipes se sont maintenues. En novembre, l'activité évoluerait peu.



INDUSTRIE

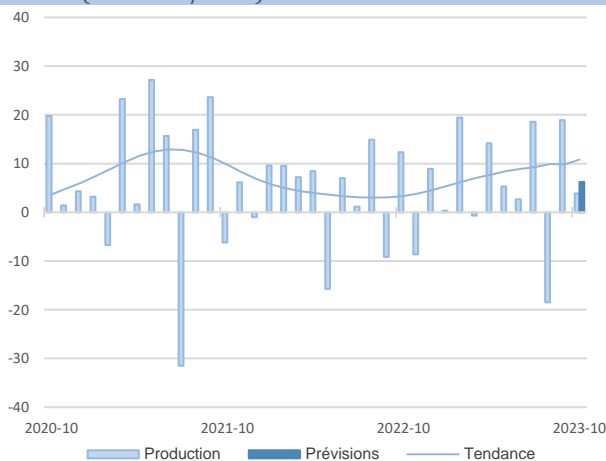
INDUSTRIE

Source Banque de France – INDUSTRIE

23,7%

Part des effectifs dans ceux de l'Industrie (ACOSS 12/2022)

Fabrication de denrées alimentaires et de boissons



Globalement, le secteur a enregistré une hausse du niveau des productions, hormis dans la fabrication de produits de boulangerie-pâtisserie qui est resté à l'équilibre.

Les prix ont peu varié.

Les équipes sont demeurées inchangées.

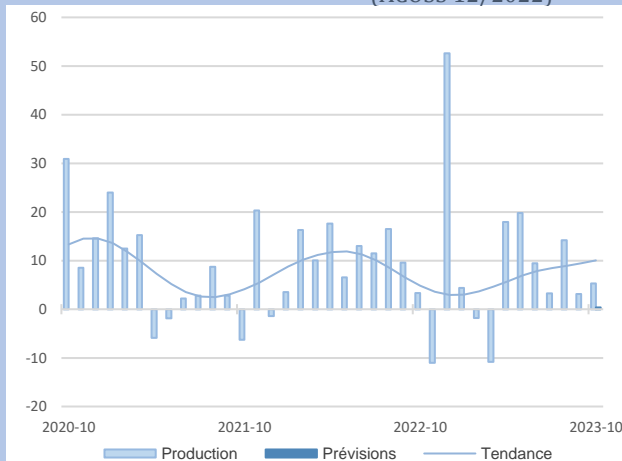
Les stocks apparaissent conformes aux attentes.

L'activité devrait être favorablement orientée à l'approche des fêtes de fin d'année.

Équipements électriques, électroniques, informatiques et autres machines

12,8%

Part des effectifs dans ceux de l'Industrie (ACOSS 12/2022)



Le volume de fabrication apparaît stable avec toutefois des disparités au sein de ce secteur.

Les prix d'achat ont augmenté, sans être répercutés sur les prix de vente.

Les équipes se sont contractées.

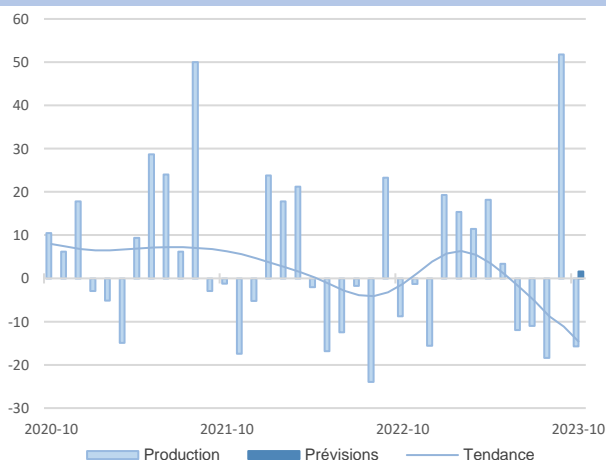
Les stocks sont proches de la normale.

Cette tendance se maintiendrait le mois prochain.

INDUSTRIE



GRANDS SECTEURS



13,7%

Part des effectifs dans ceux de l'Industrie (ACOSS 12/2022)

Fabrication de matériels de transport

Un repli de l'activité a été observé ce mois-ci.

Les tarifs ont été revus à la hausse.

Les effectifs n'ont pas varié en raison de difficultés de recrutement persistantes dans certains métiers.

Les stocks sont jugés satisfaisants.

La tendance se redresserait légèrement le mois prochain.

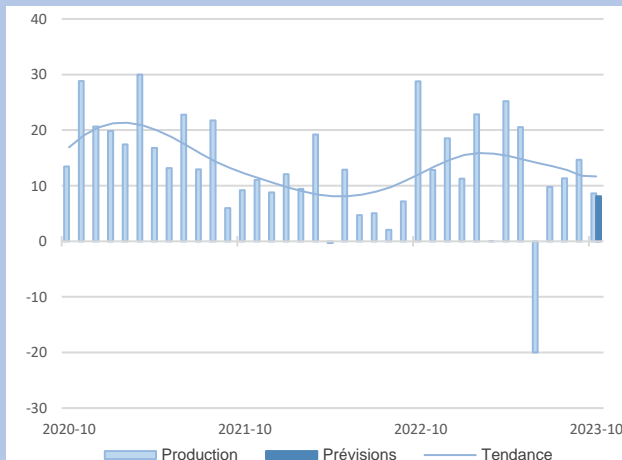
Les fabrications d'autres produits industriels se sont inscrites en hausse.

Les prix ont été revalorisés.

La situation de l'emploi s'est améliorée.

Les stocks apparaissent à un niveau normal.

D'après les dirigeants interrogés, l'activité resterait bien orientée en novembre.



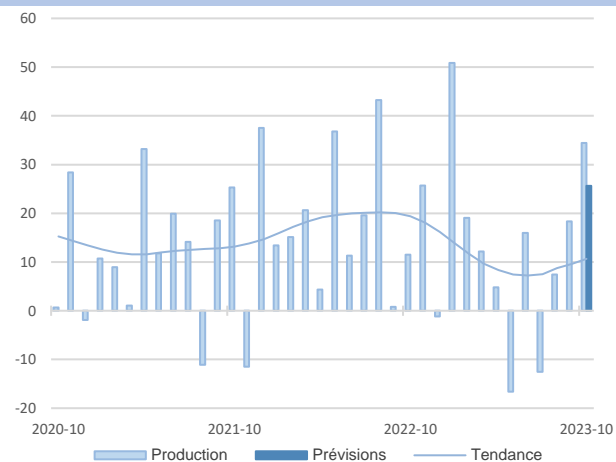
49,8%

Part des effectifs dans ceux de l'Industrie (ACOSS 12/2022)

Autres produits industriels

7,7%
Part des effectifs dans autres produits industriels (ACOSS 12/2022)

Travail du bois, industrie du papier et imprimerie



Portée par la demande intérieure, la production est restée soutenue en octobre.

Globalement, les prix ont été orientés à la baisse.

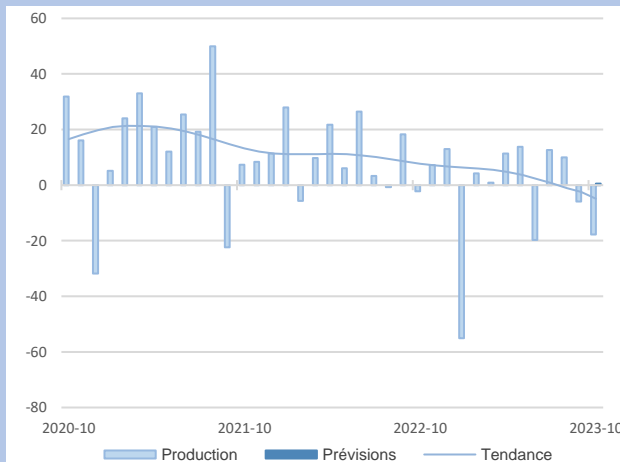
Les équipes se sont étoffées.

Les stocks apparaissent adaptés.

Les perspectives d'activité demeurent dynamiques pour les prochaines semaines.

Produits en caoutchouc, plastique et autres

14%
Part des effectifs dans autres produits industriels (ACOSS 12/2022)



Une nouvelle baisse des volumes de fabrications a été observée.

Les prix des matières premières ont augmenté.

Les équipes sont restées inchangées.

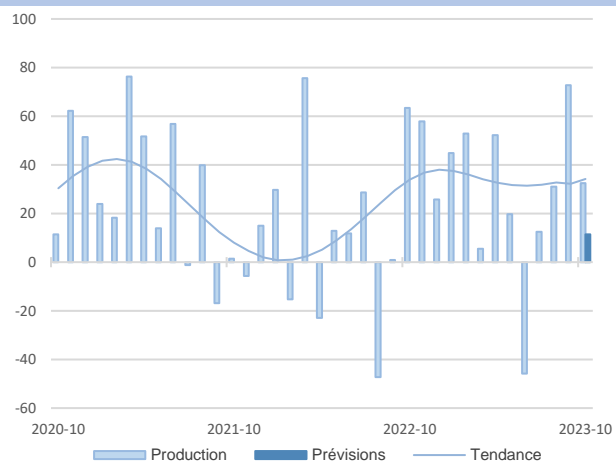
Les stocks sont au niveau attendu.

Les professionnels tablent sur un maintien de l'activité à court terme.

AUTRES PRODUITS



INDUSTRIELS



L'activité est demeurée bien orientée en octobre.

Dans l'ensemble, les prix se sont inscrits en hausse.

Les équipes ont été renforcées.

Les stocks sont à leur niveau d'équilibre.

Les prévisions apparaissent favorables en novembre.

23,4%
Part des effectifs dans autres produits industriels (ACOSS 12/2022)

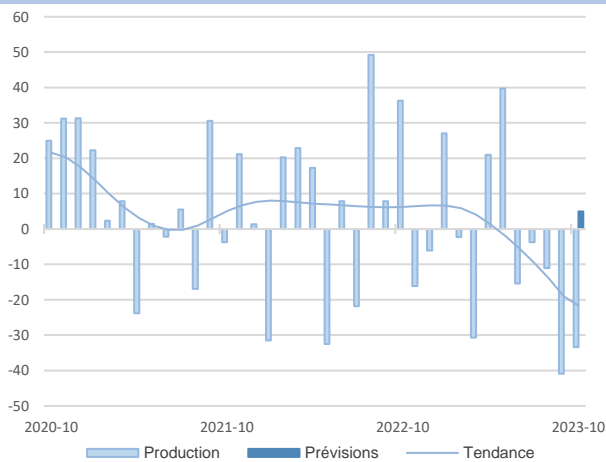
Industrie chimique



Pour en savoir plus : vous pouvez cliquer sur l'image pour accéder directement à la dernière enquête annuelle Bilan et Perspectives 2022-2023.

6%
Part des effectifs dans autres produits industriels (ACOSS 12/2022)

Métallurgie et fabrication de produits métalliques



Un nouveau repli des transactions a été observé.

L'augmentation des prix des matières premières a été répercutée sur les tarifs de vente.

Les effectifs se sont réduits.

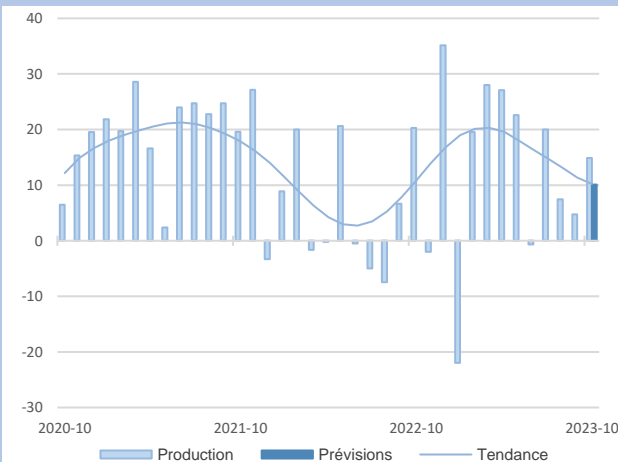
Les stocks sont conformes aux attentes.

Le secteur se stabiliserait dans les prochaines semaines.

AUTRES PRODUITS

Autres industries manufacturières, réparation/installation machines

29,8%
Part des effectifs dans autres produits industriels (ACOSS 12/2022)



La production a été soutenue.

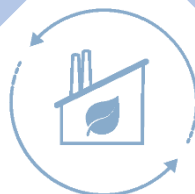
Les tarifs ont été majorés tant sur les matières premières que sur les produits finis.

Des recrutements ont été opérés.

Les stocks ont été jugés adaptés.

L'activité maintiendrait son évolution positive le mois prochain.

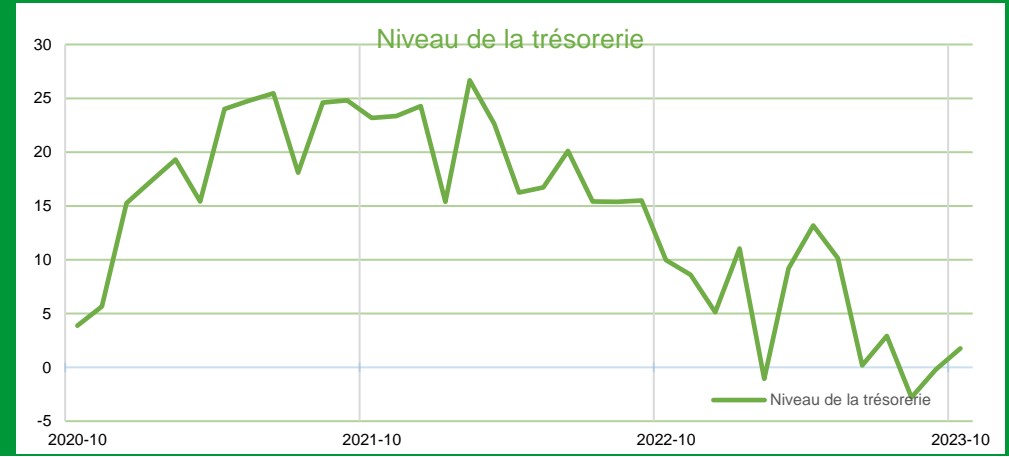
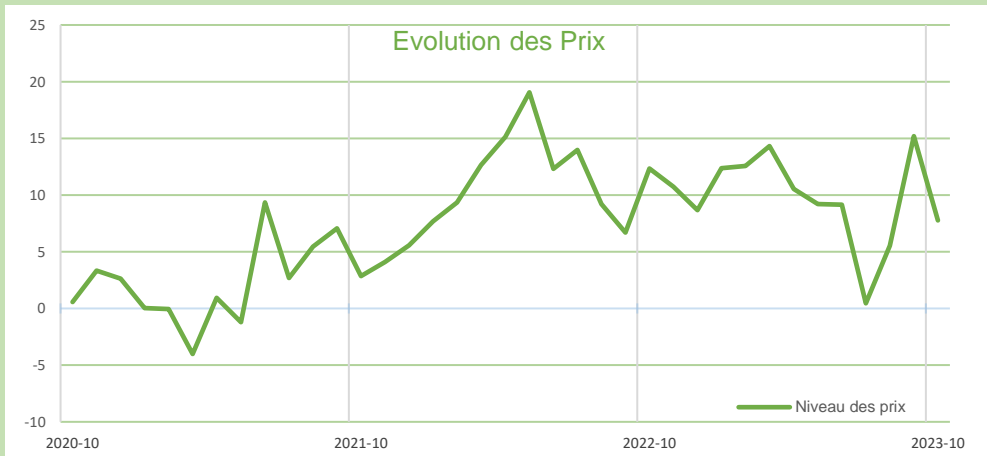
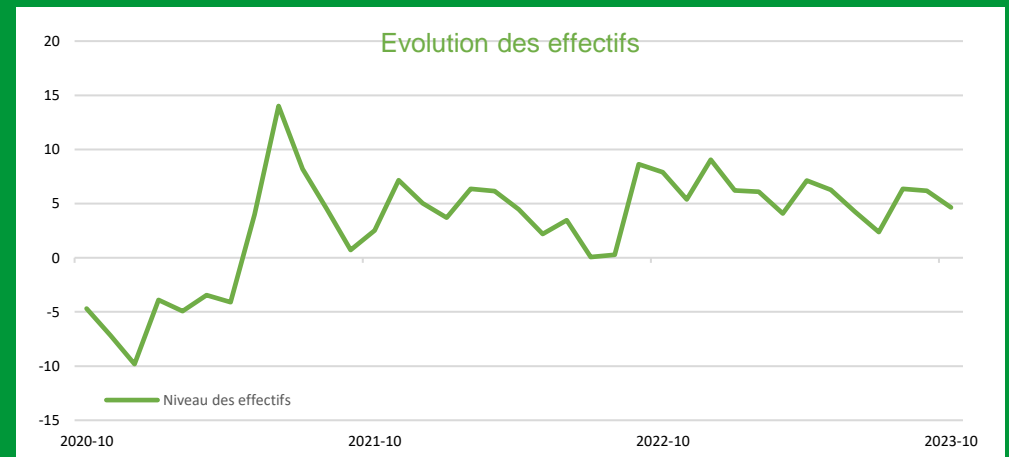
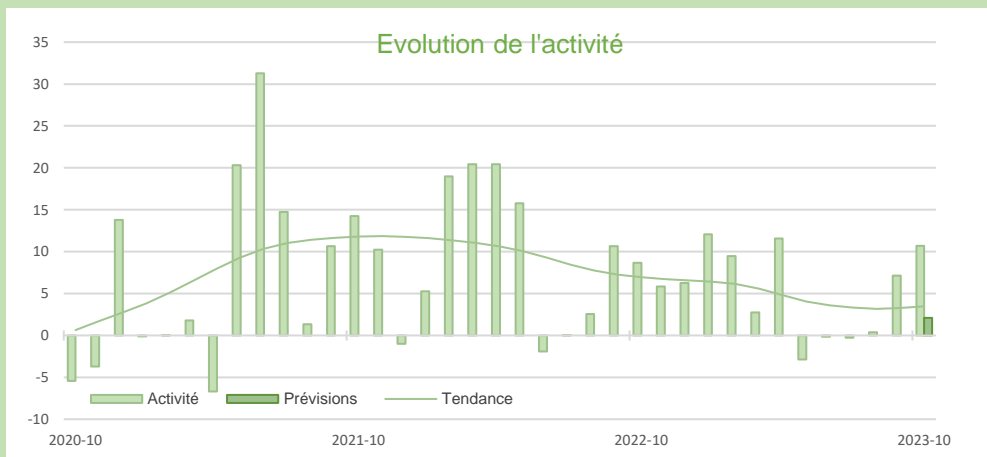
INDUSTRIELS





Synthèse des services marchands

Le niveau des facturations a poursuivi son trend haussier. Les prix ont légèrement augmenté. Globalement, les effectifs ont peu évolué. Les tensions sur la trésorerie s'atténuent. L'activité devrait se maintenir en novembre.



Source Banque de France – SERVICES

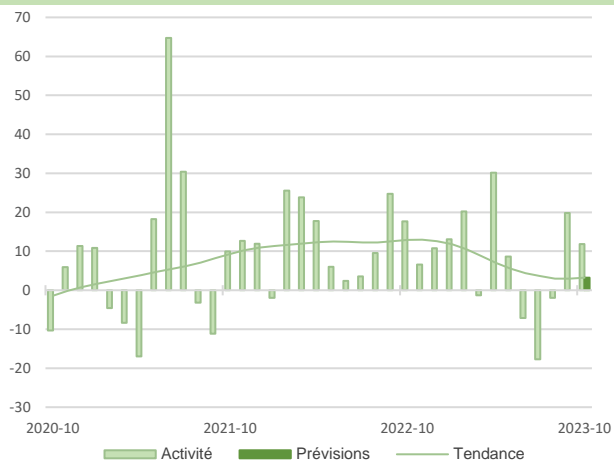
SERVICES MARCHANDS

SERVICES MARCHANDS

33,7%

Part des effectifs dans ceux des services marchands (ACOSS 12/2022)

Réparation automobile, Transports, Hébergement et restauration



La tendance haussière de l'activité s'est poursuivie en octobre.

Les prix ont peu évolué.

Les effectifs sont restés stables.

Les courants d'affaires se maintiendront dans les prochaines semaines.

dont Réparation automobile

Le volume des transactions est resté stationnaire.

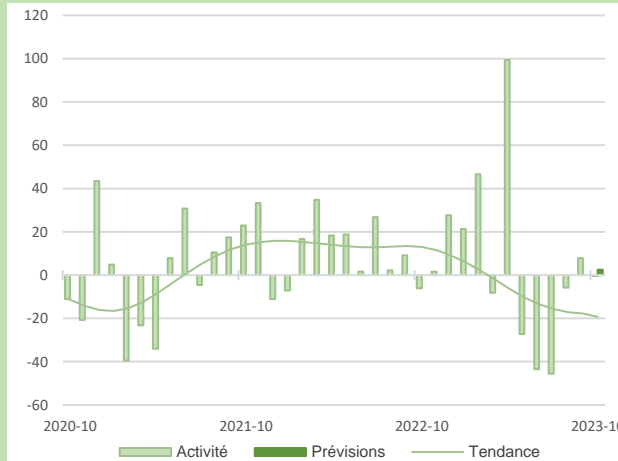
Les prix n'ont pas varié.

Les équipes n'ont pas été renforcées ; les difficultés persistantes de recrutement contribuent à limiter l'activité.

Les dirigeants anticipent un maintien à court terme.

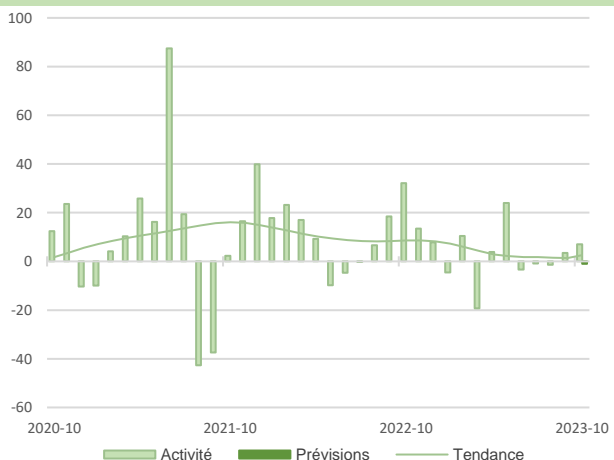
4%

Part des effectifs dans ceux des services marchands (ACOSS 12/2022)



SERVICES

MARCHANDS



Ce secteur a enregistré une légère croissance de l'activité.

Les prix ont légèrement augmenté.

Les effectifs se sont réduits.

Les professionnels tablent sur une stabilité pour novembre.

9,1%

Part des effectifs dans ceux des services marchands (ACOSS 12/2022)

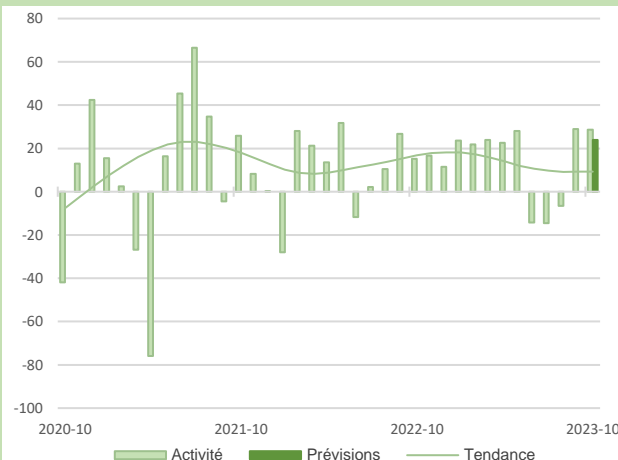
dont Transports et entreposage

La programmation événementielle et une belle arrière-saison ont porté le taux d'occupation à un niveau élevé.

Les tarifs se sont renchérissés.

Des embauches ont été réalisées.

Les anticipations pour le mois prochain sont bien orientées.



dont Hébergement

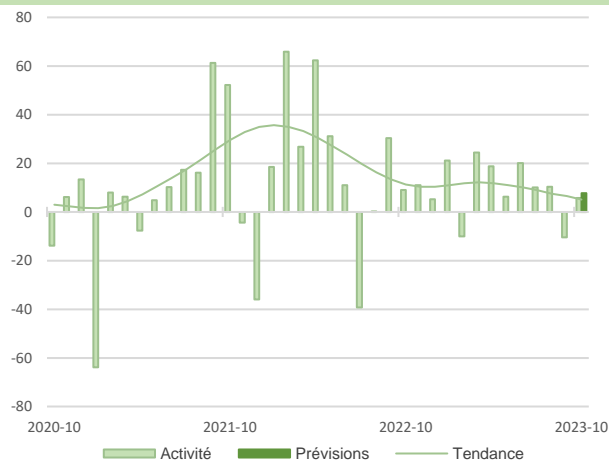
6,6%

Part des effectifs dans ceux des services marchands (ACOSS 12/2022)

12,3%

Part des effectifs dans ceux des services marchands (ACOSS 12/2022)

Information et communication



Comme attendu, l'activité s'est légèrement redressée.

Les prix sont restés inchangés.

Les effectifs ont été renforcés.

Les prévisions pour novembre sont favorables.

Ce secteur inclut les filières de l'édition et des activités informatiques

Activités spécialisées scientifiques et techniques, services administratifs et de soutien

Les courants d'affaires ont progressé en octobre.

Les tarifs ont été revalorisés.

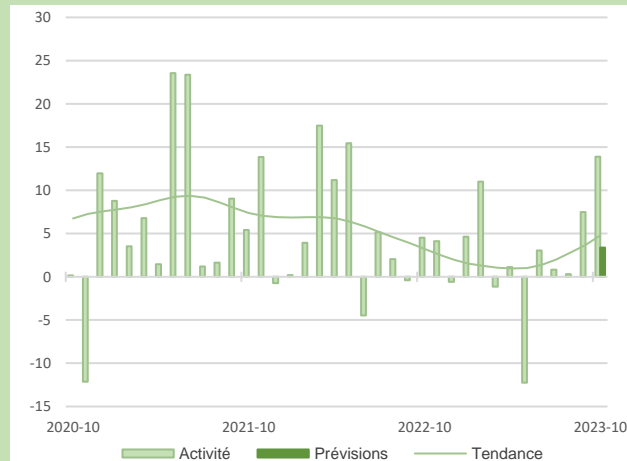
Quelques recrutements sont intervenus.

L'activité devrait se maintenir le mois prochain.

Outre les filières commentées ci-dessous, ce secteur inclut la filière « publicité et études de marché »

49,6%

Part des effectifs dans ceux des services marchands (ACOSS 12/2022)



SERVICES



MARCHANDS

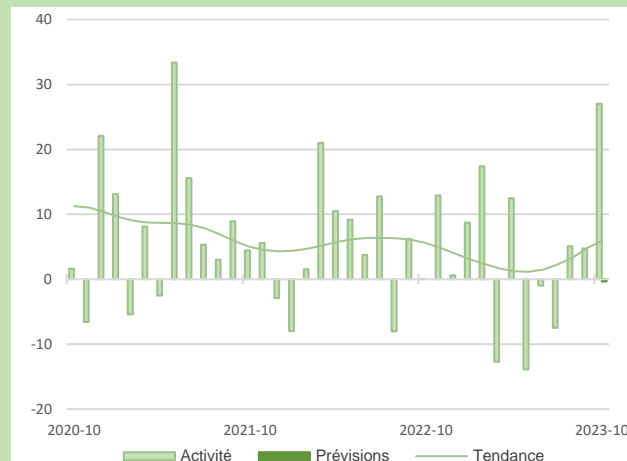
Ce secteur inclut la location automobile, le travail temporaire et le nettoyage

Contrairement au travail temporaire, la location automobile et le nettoyage ont enregistré une hausse de l'activité soutenue par la demande.

Une revalorisation tarifaire a été appliquée.

Le niveau de l'emploi s'est maintenu.

À court terme, les dirigeants tablent sur le maintien de l'activité.



dont Services administratifs et de soutien

26,8%

Part des effectifs dans ceux des services marchands (ACOSS 12/2022)

11,8%

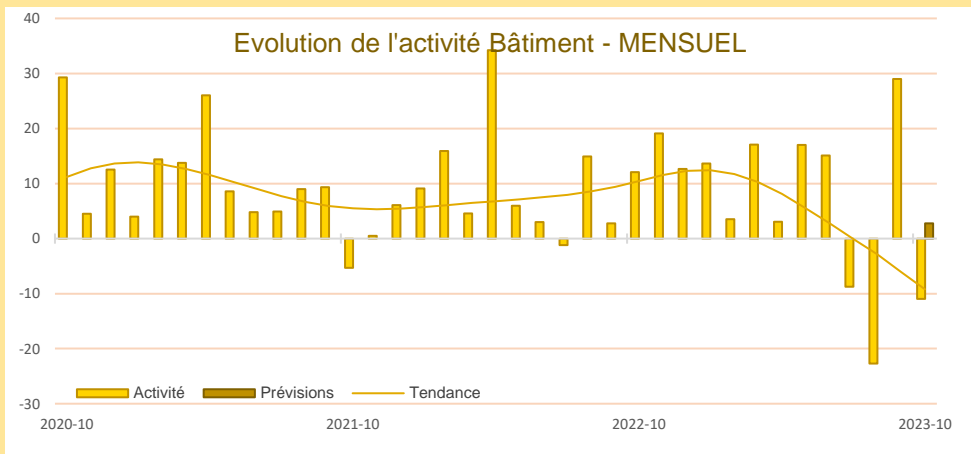
Part des effectifs dans ceux des services marchands (ACOSS 12/2022)

dont Activités juridiques, comptables, de gestion, d'architecture, d'ingénierie, de contrôle et d'analyses techniques





Synthèse du secteur Bâtiment – Travaux Publics



Impactée par le second œuvre, l'activité est en retrait au mois d'octobre.

Les prix des devis ont été légèrement ajustés à la hausse.

Le niveau des carnets de commandes est en recul.

Des recrutements ont été réalisés afin de combler le déficit structurel.

Aucune évolution significative n'est attendue en novembre.

3^e Trimestre :

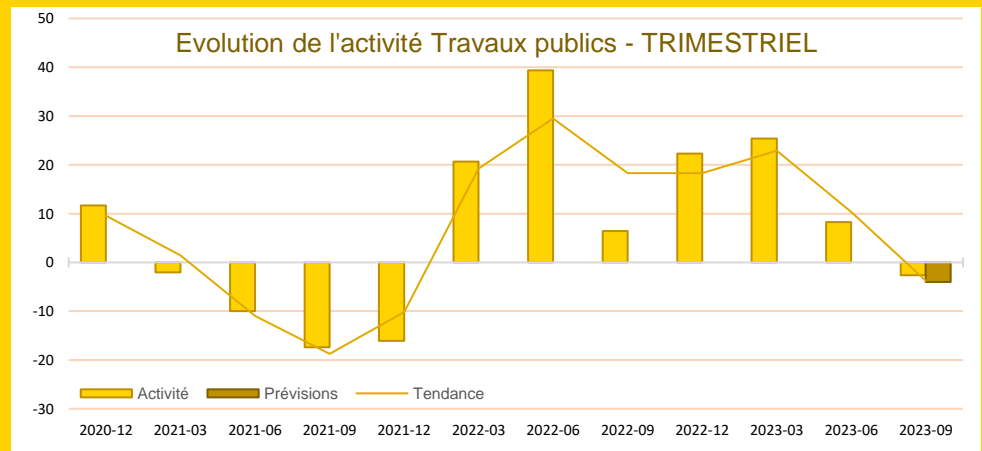
Le niveau de l'activité s'est consolidé ce trimestre dans la filière des travaux publics.

Les carnets de commandes sont juste convenables.

Les prix des devis ont continué d'augmenter pour compenser partiellement la hausse du coût des intrants.

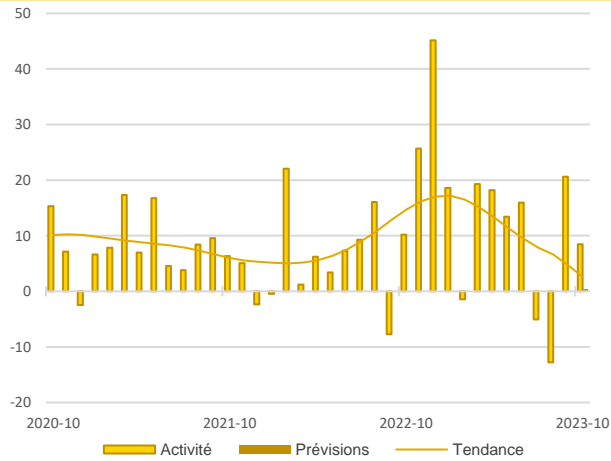
En dépit des besoins, les recrutements n'ont pas évolué.

La situation resterait à l'identique au prochain trimestre.



28%

Part des effectifs dans ceux du BTP (ACOSS 12/2022)



Gros œuvre

La production est demeurée soutenue en octobre.

Les équipes sont restées inchangées.

Les professionnels anticipent une stabilité de leur activité pour le mois à venir.

Second œuvre

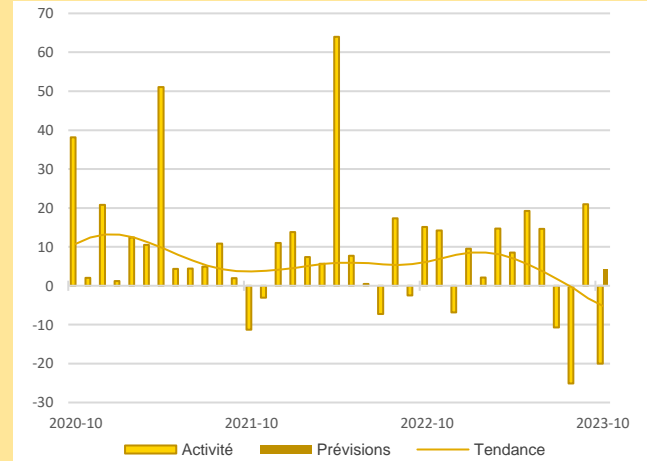
Des reports de chantiers sont à l'origine d'une baisse de l'activité.

La situation de l'emploi a favorablement évolué.

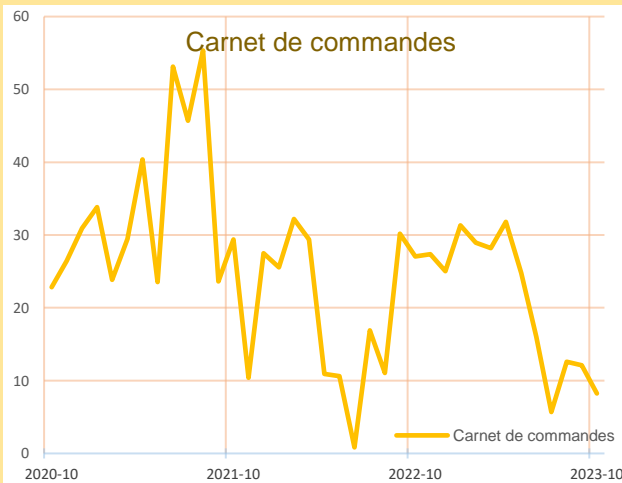
À court terme, les dirigeants tablent sur un très léger redressement de la production.

50,5%

Part des effectifs dans ceux du BTP (ACOSS 12/2022)

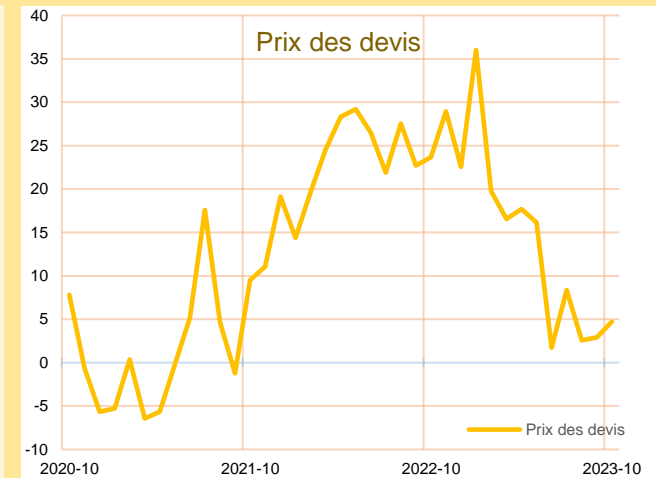


BÂTIMENT



Les carnets de commandes ne permettent qu'une visibilité réduite de l'activité.

Carnets de commandes



Les prix des devis ont été révisés à la hausse, particulièrement dans le gros œuvre.

Les chefs d'entreprise prévoient une stabilisation de leurs tarifs en novembre.

Prix des devis



Publications de la Banque de France

| Catégorie | Titre |
|---|---|
|  Crédit | Crédits aux particuliers Accès des entreprises au crédit Crédits par taille d'entreprises Financement des SNF Taux d'endettement des ANF – Comparaisons internationales Crédits aux sociétés non financières |
|  Épargne | Taux de rémunération des dépôts bancaires Performance des OPC - France Épargne des ménages Évolutions monétaires France |
|  Chiffres clés France et étranger | Défaillances d'entreprises |
|  Conjoncture | Tendances régionales en Provence - Alpes - Côte d'Azur Conjoncture Industrie, services et bâtiment Enquête sur le commerce de détail |
|  Balance des paiements | Balance des paiements de la France |



**Banque de France
Service des Affaires Régionales**

Place Estrangin-Pastré CS 90003 - 13254 MARSEILLE CEDEX 06

 0512-emc-ut@banque-france.fr

Rédacteur en chef

Eric SELLA, adjoint au directeur des affaires régionales

Directeur de la publication

Denis LAURETOU, directeur régional

Méthodologie

Enquête réalisée auprès d'environ 500 entreprises et établissements de la région Provence-Alpes-Côte d'Azur sur l'évolution de la conjoncture économique dans les secteurs de l'industrie, des services marchands, du bâtiment et des travaux publics.

Solde d'opinion :

- *Le solde d'opinion est la somme des opinions positives et négatives données par les chefs d'entreprise, pondérées par l'effectif de l'entreprise et redressées par la valeur ajoutée de chaque secteur*
- *Il reflète au niveau agrégé les réponses données par les chefs d'entreprise suivant une échelle de notation à sept graduations (trois degrés d'opinion autour de la normale). Sa valeur est comprise entre - 200 et + 200.*

Les séries sont révisées mensuellement et prennent en compte les données brutes corrigées des variations saisonnières et des jours ouvrables.

*La **tendance** est une moyenne statistique calculée sur plusieurs mois glissants.*

*Les **effectifs ACOSS** sont les effectifs recensés par l'URSSAF et correspondent « au nombre de salariés inscrits au dernier jour de la période » renseigné dans la Déclaration Sociale Nominative (DSN) hormis certains salariés comme les intérimaires, les apprentis, les stagiaires...*