

TENDANCES RÉGIONALES

OCTOBRE 2023

Période de collecte :

du vendredi 27 octobre 2023 au lundi 6 novembre 2023

La Banque de France exprime ses plus vifs remerciements aux entreprises et établissements de la région Normandie qui participent à cette enquête mensuelle sur l'évolution de la conjoncture économique dans les secteurs de l'industrie, des services marchands, du bâtiment et des travaux publics.

CONTEXTE NATIONAL	2
SITUATION RÉGIONALE	3
SYNTHÈSE DE L'INDUSTRIE	4
SYNTHÈSE DES SERVICES MARCHANDS	9
SYNTHÈSE DU SECTEUR BÂTIMENT – TRAVAUX PUBLICS	11
PUBLICATIONS DE LA BANQUE DE FRANCE	13
MENTIONS LÉGALES	14

Contexte National

Selon les chefs d'entreprise participant à notre enquête (environ 8 500 entreprises ou établissements interrogés entre le 27 octobre et le 6 novembre), l'activité a légèrement progressé en octobre dans l'industrie, les services marchands et le second oeuvre du bâtiment. D'après les anticipations pour novembre, l'activité dans les services continuerait à croître à un rythme modéré tandis qu'elle évoluerait peu dans l'industrie et le bâtiment. Les carnets de commande poursuivent leur érosion dans l'industrie et enregistrent un nouveau repli à un bas niveau dans le gros oeuvre du bâtiment.

Dans l'industrie, les prix des matières premières continuent de se replier selon les chefs d'entreprise tandis que ceux des produits finis sont jugés quasi stables. Dans les trois grands secteurs, la proportion d'entreprises ayant augmenté leurs prix le mois précédent reste faible, proche de ses niveaux pré-covid.

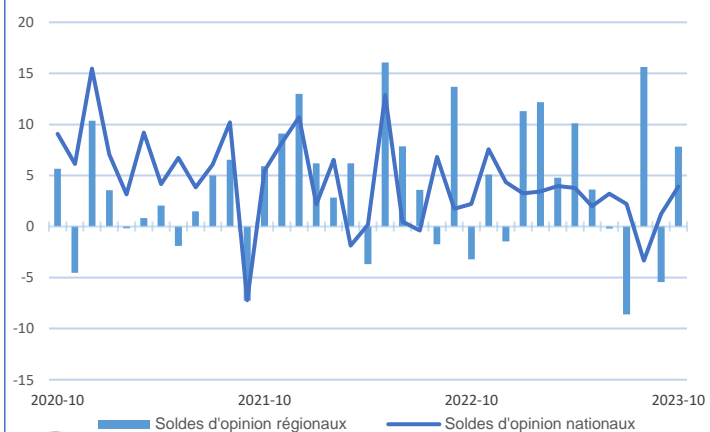
Les difficultés de recrutement reculent plus nettement ce mois-ci mais concernent encore 44 % des entreprises (après 49 % le mois dernier).

Notre indicateur montre un regain d'incertitude en particulier dans le bâtiment. La situation de trésorerie se redresse légèrement mais demeure toujours jugée dégradée dans l'industrie et dans les services.

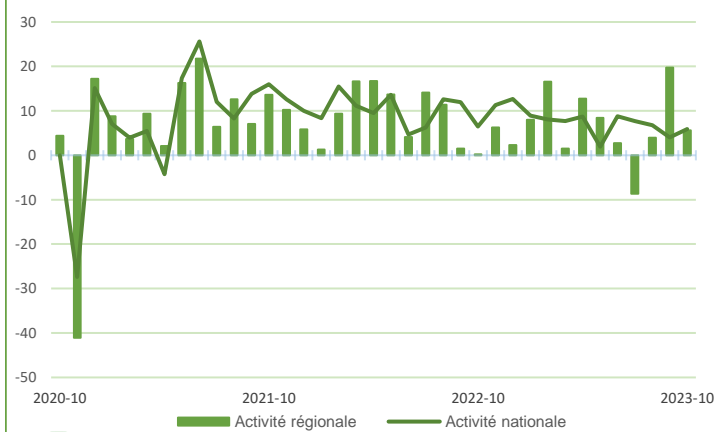
Sur la base des résultats de l'enquête, complétés par d'autres indicateurs, nous estimons que le PIB progresserait entre + 0,1 % et + 0,2 % au quatrième trimestre (après sa hausse de + 0,1 % au troisième trimestre conformément à notre prévision), porté par les services marchands ainsi que, dans une moindre mesure, par un léger rebond de l'industrie manufacturière. À ce stade du trimestre, cette estimation est toutefois entourée d'une large marge d'incertitude.

Situation régionale

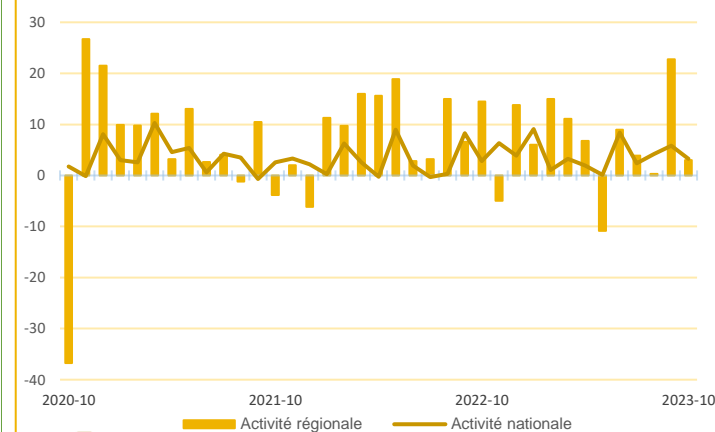
Évolution de l'activité dans l'industrie



Évolution de l'activité dans les services marchands



Évolution de l'activité dans le bâtiment



Source Banque de France

Points Clefs

En Normandie, comme au niveau national, l'activité est bien orientée en octobre dans l'ensemble des secteurs, même si certaines activités (équipements électriques et électroniques, produits en caoutchouc-plastique, transport et gros œuvre) sont à la peine.

Cette tendance est le reflet d'une demande globalement dynamique, que ce soit dans les services marchands, ou dans l'industrie et le bâtiment, secteurs où les carnets de commandes sont jugés convenables.

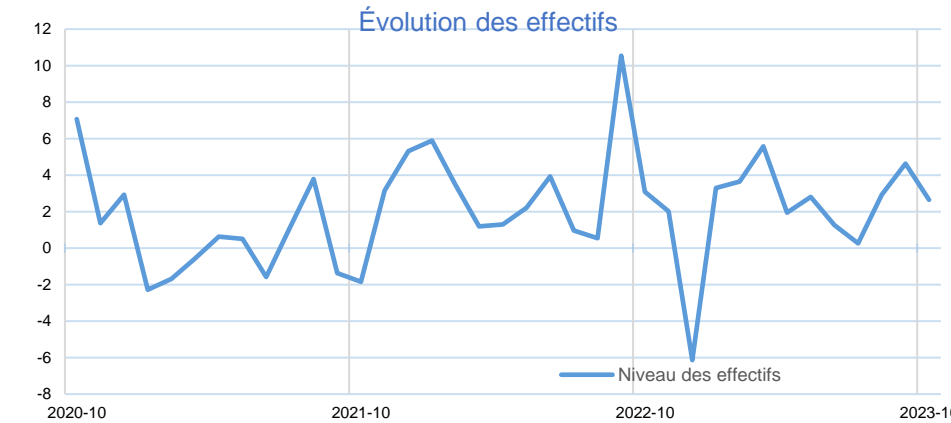
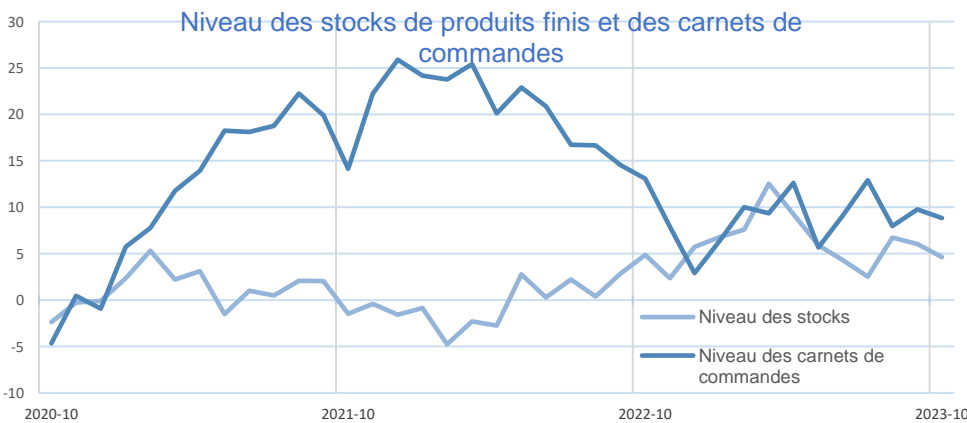
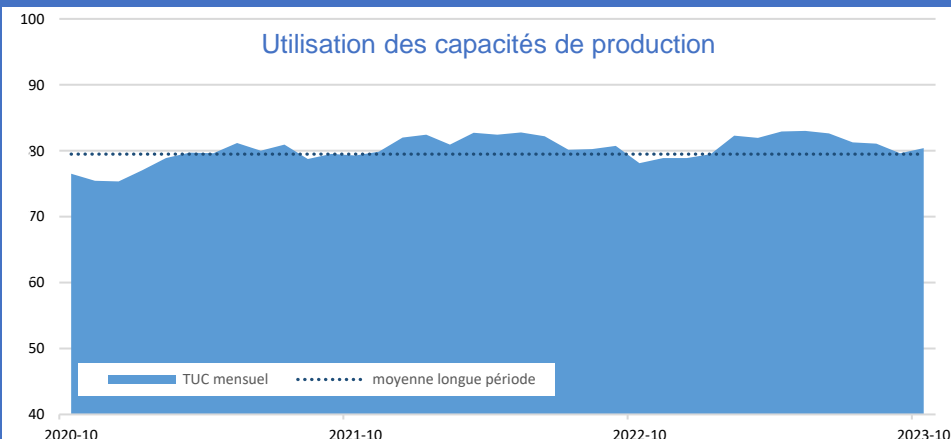
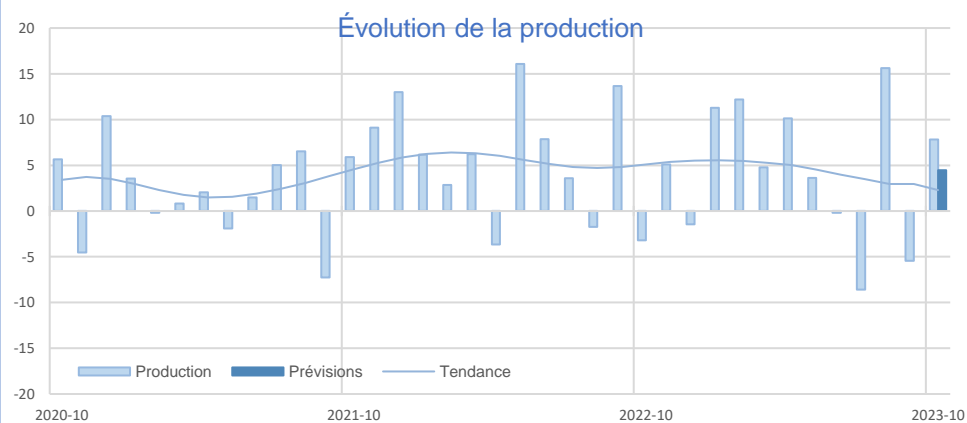
Les prix pratiqués sont stables dans l'industrie, augmentent dans les services marchands et le gros œuvre et diminuent dans le second œuvre.

En novembre, les chefs d'entreprises prévoient une production en hausse dans l'industrie et les services marchands, stable dans le bâtiment.



Synthèse de l'Industrie

En octobre, l'activité industrielle est en hausse. Seuls le secteur des équipements électriques et électroniques ainsi que celui de la fabrication de produits en caoutchouc et plastique sont en recul. Les carnets de commandes se reconstituent et leur niveau est jugé correct. Les prix des matières premières sont stables, tout comme ceux des produits finis. Les effectifs se maintiennent. Les chefs d'entreprise prévoient une production en légère hausse pour novembre.



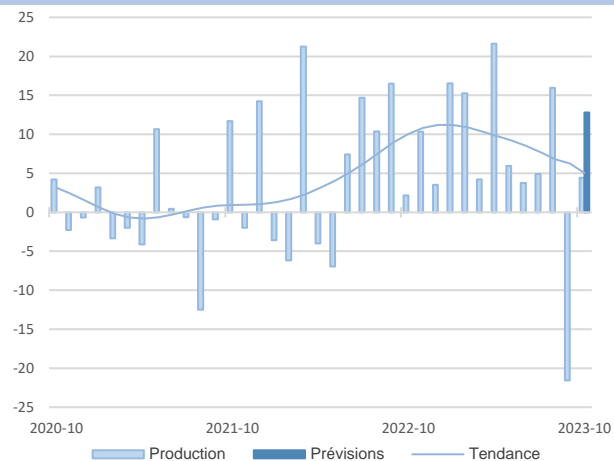
INDUSTRIE

INDUSTRIE

Source Banque de France – INDUSTRIE

18,7%

Part des effectifs dans ceux de l'Industrie
(ACOSS 12/2021)



Agroalimentaire

Comme anticipé, la production dans l'agroalimentaire se redresse en octobre.

Le niveau des carnets de commandes est toutefois jugé en dessous du niveau attendu, malgré une demande du marché extérieur en hausse. Les effectifs restent stables.

Les prix des matières premières entament une légère baisse, ceux des produits finis étant stables.

Les stocks de produits finis demeurent à un niveau élevé selon les industriels.

Les dirigeants anticipent une production en hausse pour le mois de novembre.

Matériel de transport

En octobre, l'activité dans la fabrication de matériels de transport poursuit sa hausse, portée par l'industrie automobile.

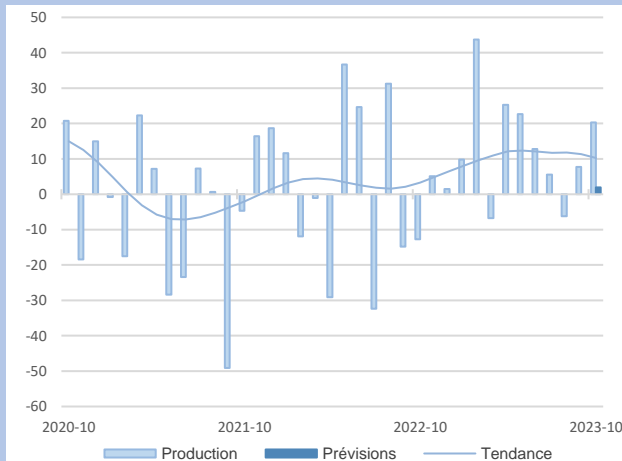
Les commandes sont en hausse et le niveau des carnets est jugé élevé par les dirigeants, en dépit d'une stabilisation de la demande intérieure et d'une légère baisse de l'export.

Les effectifs sont en hausse.

La production en novembre devrait être relativement stable.

14,4%

Part des effectifs dans ceux de l'Industrie
(ACOSS 12/2021)



GRANDS SECTEURS

La production a connu un recul au mois d'octobre, avec quelques difficultés d'approvisionnement en composants électroniques.

La demande intérieure, émanant notamment des secteurs de l'aviation et des telecom (fibre), compense la baisse sur le marché étranger. Ainsi, les carnets de commandes sont jugés étoffés.

Les effectifs se renforcent. Les prix des matières premières continuent d'augmenter, plus fortement que ceux des produits finis.

Pour le mois de novembre, la production devrait légèrement progresser.

Au mois d'octobre, la production a augmenté dans les autres produits industriels, sauf dans le plastique, le verre et le caoutchouc.

Les carnets de commandes sont à un niveau jugé correct, avec une demande consistante.

Les stocks et les capacités de production sont dans la moyenne de longue période.

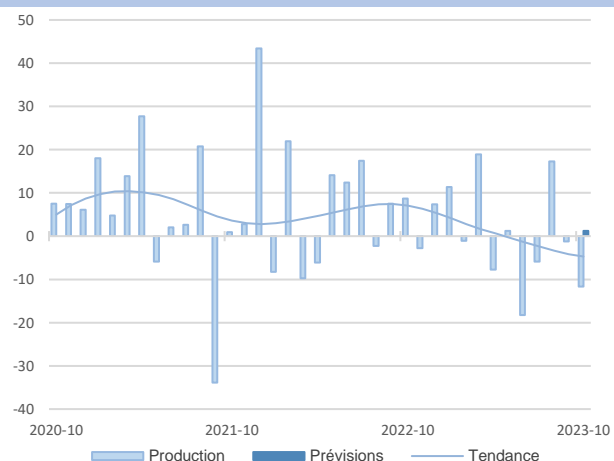
Les prix des matières premières sont en léger repli, ceux des produits finis en hausse contenue.

Les effectifs se contractent.

Le mois prochain, l'activité devrait être soutenue.

12,3%

Part des effectifs dans ceux de l'Industrie
(ACOSS 12/2021)

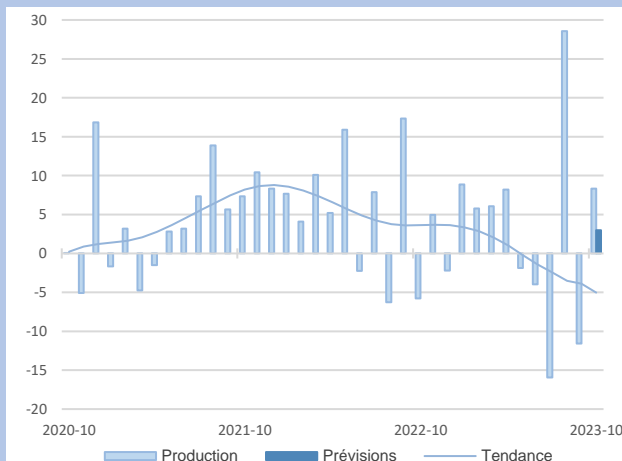


Equipements électriques et électroniques

Autres produits industriels

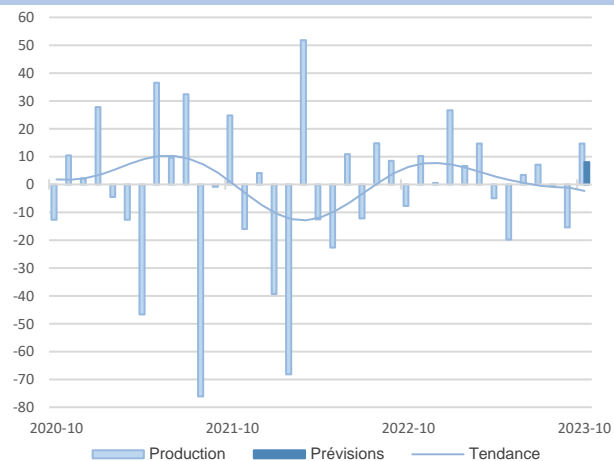
54,6%

Part des effectifs dans ceux de l'Industrie
(ACOSS 12/2021)



13,7%
Part des effectifs dans ceux de l'agroalimentaire (ACOSS 12/2021)

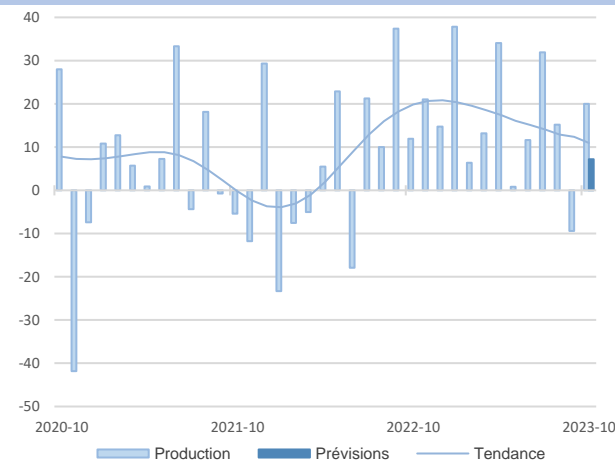
Transformation de la viande



En octobre, la production dans la transformation de la viande est en hausse. Bien que les carnets de commandes soient jugés à un niveau bas, la demande est en hausse, en particulier sur la viande non surgelée. Pour le surgelé, elle est impactée par la concurrence en provenance d'autres pays européens (Allemagne, Belgique, Pologne, Roumanie).
Les prix à la production des produits agricoles et ceux des intrants se détendent.
La production en novembre devrait rester bien orientée.

Produits laitiers

11,3%
Part des effectifs dans ceux de l'agroalimentaire (ACOSS 12/2021)



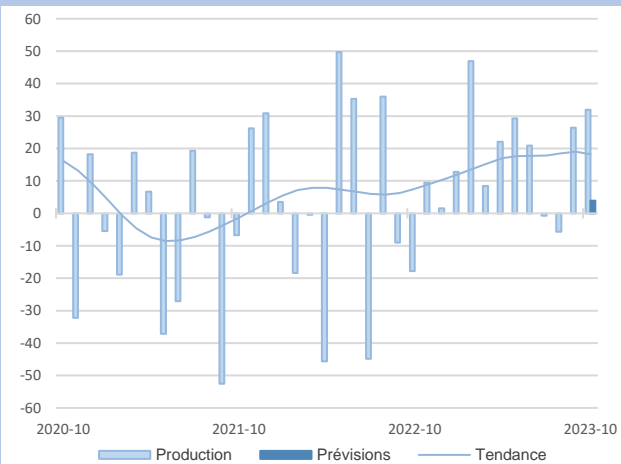
L'activité de fabrication des produits laitiers marque une nette progression en octobre, soutenue notamment par la restauration hors foyer.
La demande intérieure se tasse mais les exportations sont dynamiques. Les carnets de commandes sont jugés élevés.
Les prix des matières premières sont en hausse (lait, beurre, poudre de lait, etc.).
Ceux des produits finis sont stables.
En novembre, les chefs d'entreprise anticipent une hausse de l'activité.



Agroalimentaire

70,7%
Part des effectifs dans ceux du matériel de transport (ACOSS 12/2021)

Automobile



En octobre, la production automobile augmente dans des proportions similaires au mois précédent. La demande se maintient malgré des prix de vente en légère hausse. Les carnets de commandes sont stables, à un haut niveau selon les dirigeants. Les problèmes d'approvisionnement restent ponctuels. Les stocks de produits finis correspondent aux attentes et le prix de ces derniers sont stables. Les recrutements s'intensifient.

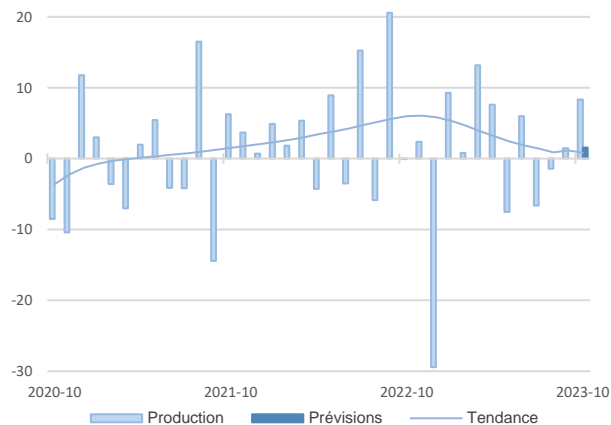
La production devrait être en légère hausse en novembre.



Matériel de transport

24,8%

Part des effectifs dans autres produits industriels (ACOSS 12/2021)



Métallurgie

En octobre la production est en progression.

Les carnets de commandes se renforcent, tant à l'international que sur le marché intérieur, avec une demande bien orientée.

Les prix des matières premières sont stables.

Les prix des produits finis sont en hausse, dans un contexte marqué par l'impact des coûts de l'énergie sur les marges.

Pour les prochaines semaines, la production dans la métallurgie devrait connaître une légère progression.

Produits en caoutchouc, plastique et autres

Dans le secteur du plastique, du caoutchouc et du verre, l'activité s'est rétractée en octobre.

Les dirigeants constatent une faiblesse marquée de la demande, sur le marché intérieur comme à l'export, ce qui dégrade le niveau des carnets de commandes.

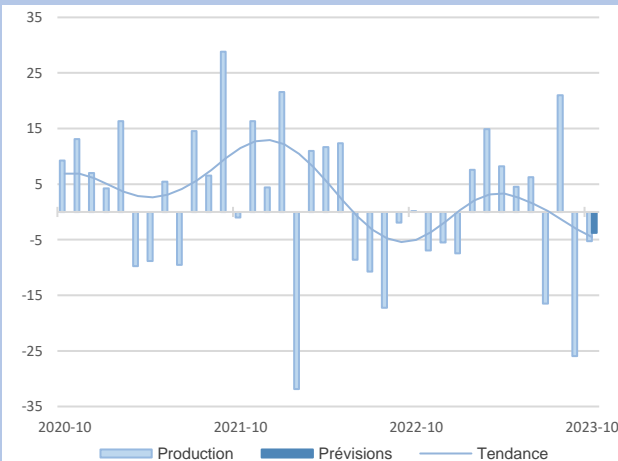
Les prix des matières premières sont impactés par la hausse des cours du pétrole.

Les effectifs sont stables.

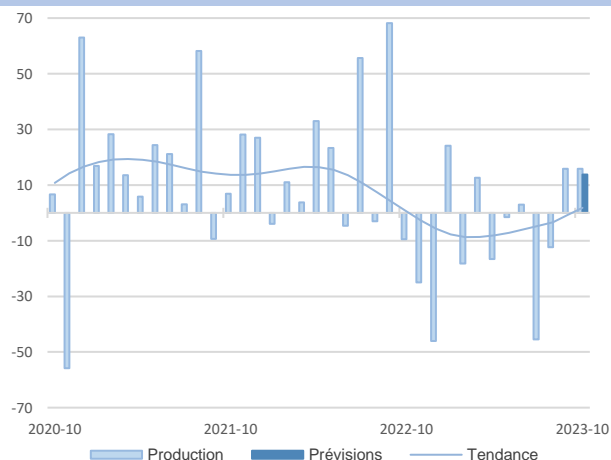
Pour le mois prochain, les chefs d'entreprises prévoient une baisse de la production et un repli des effectifs.

21,0%

Part des effectifs dans autres produits industriels (ACOSS 12/2021)



API



La production a progressé plus fortement que prévu dans la filière du bois.

Le secteur, marqué par une baisse des prix des matières premières et des produits finis, voit ses commandes soutenues par une forte demande à l'international.

Toutefois, le niveau des carnets de commandes reste encore inférieur à l'attendu.

Les effectifs sont en repli.

Les stocks, en baisse, sont à un niveau jugé bas.

Pour les prochaines semaines, la production devrait continuer sa progression.

Conformément aux prévisions, la production du secteur a connu un léger rebond en octobre.

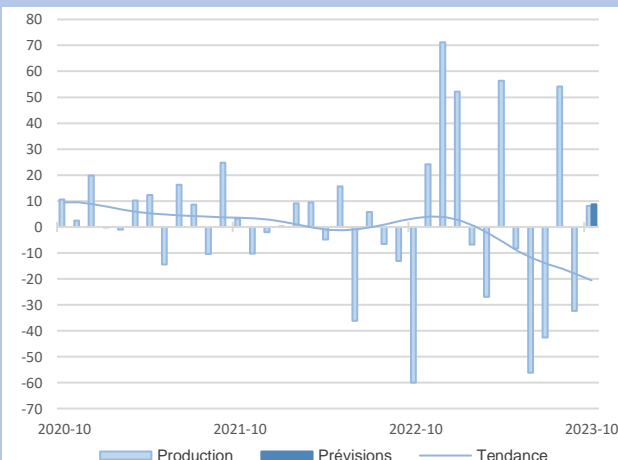
Les carnets de commandes sont jugés faibles, avec des perspectives moroses et une demande atone, notamment sur le marché intérieur.

Les effectifs sont stables.

Les prix des matières premières diminuent.

Certaines entreprises, en prévision d'arrêts techniques, reconstituent les stocks de produits finis.

Pour le mois de novembre, la production devrait continuer à augmenter.



Industrie chimique

9,9%

Part des effectifs dans autres produits industriels (ACOSS 12/2021)

Travail du bois, industrie du papier et imprimerie

11,8%

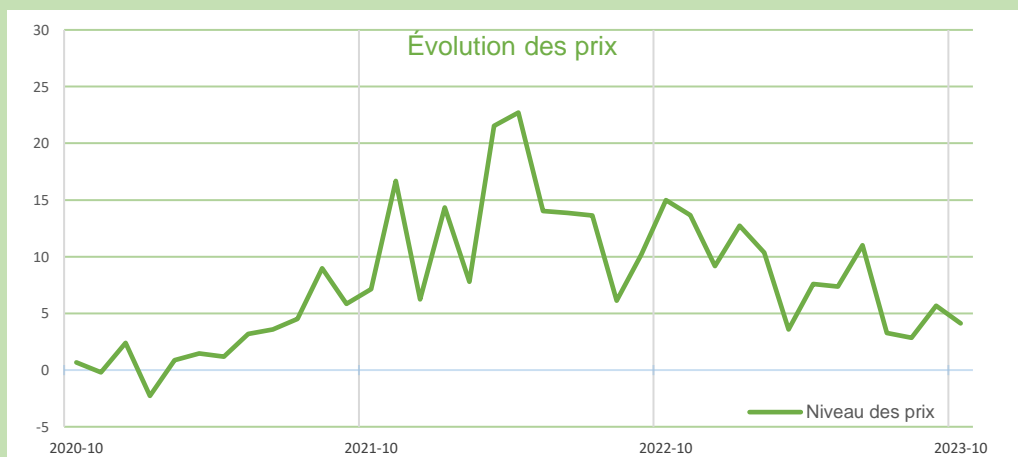
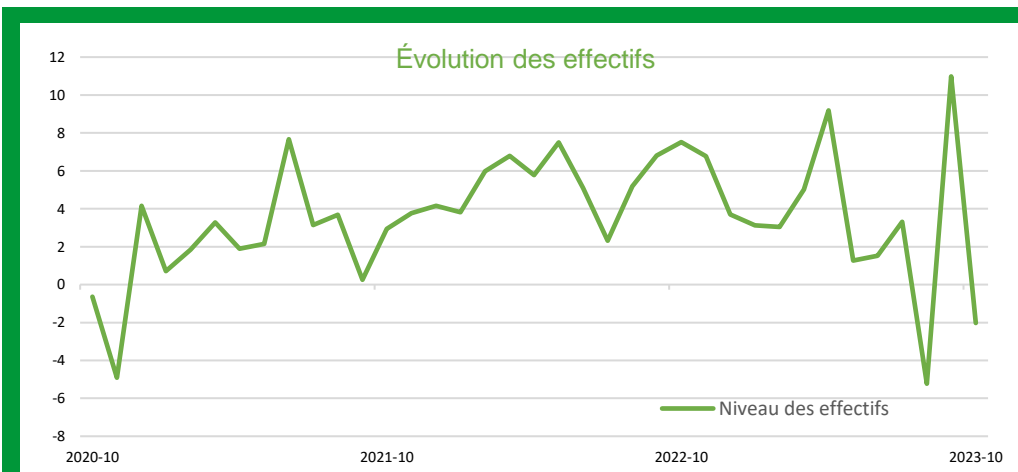
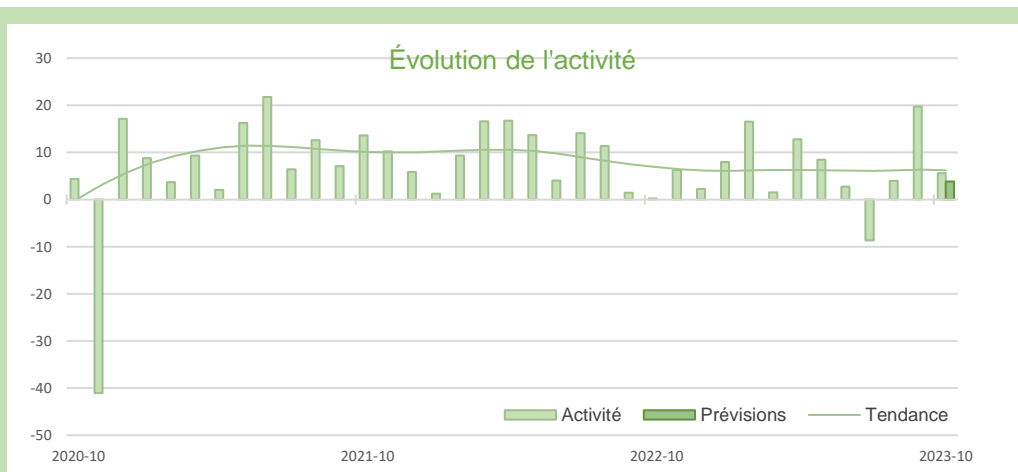
Part des effectifs dans autres produits industriels (ACOSS 12/2021)



Synthèse des services marchands

En octobre, la demande et l'activité sont en hausse, mais à un rythme très inférieur à celui du mois dernier. Les prix augmentent dans des proportions quasi similaires à septembre. Les effectifs ont légèrement diminué.

Pour novembre, les entreprises anticipent une intensification de la demande, propice à une hausse mesurée de l'activité.



SERVICES MARCHANDS

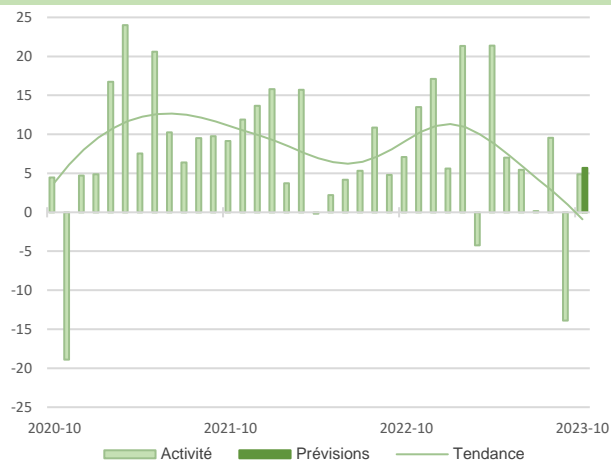
SERVICES MARCHANDS

Source Banque de France – SERVICES

19,1%

Part des effectifs dans ceux des services marchands (ACOSS 12/2021)

Services bâtiments aménagements paysagers nettoyage



En octobre, le secteur a enregistré un léger rebond du nombre de prestations, en lien avec une demande dynamique.

Les prix des prestations se maintiennent.

Les effectifs, contraints par un manque récurrent de main-d'œuvre, restent stables.

Les chefs d'entreprises tablent sur un mois de novembre en hausse, dans la lignée du mois d'octobre.

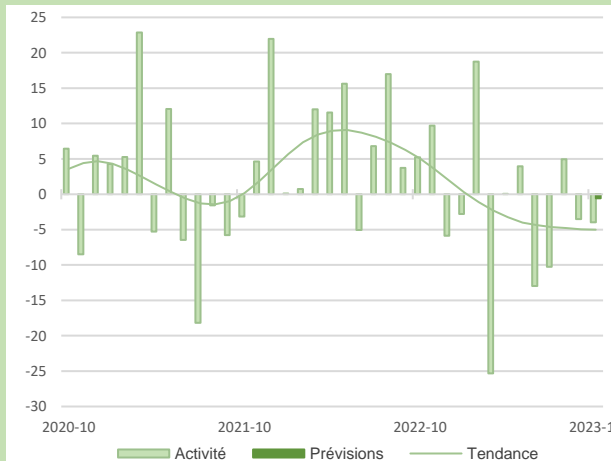
Transports routiers de fret et par conduite

Dans un contexte jugé morose, l'activité peine à se stabiliser.

Les effectifs sont toujours jugés insuffisants sur certains sites.

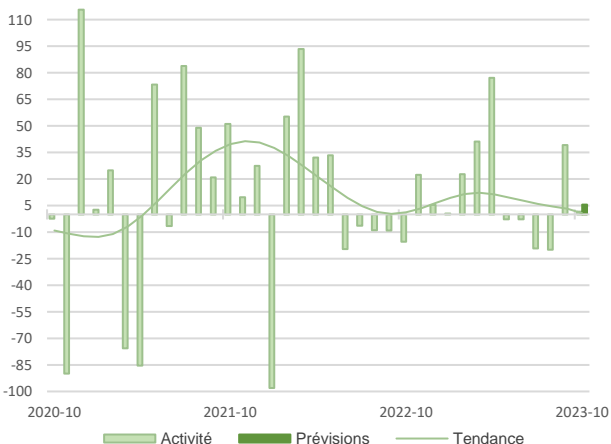
Les prix demeurent stables.

Les professionnels s'attendent tout au plus à une stabilisation de l'activité et à un léger repli de la demande dans les prochaines semaines.



Part des effectifs dans ceux des services marchands (ACOSS 12/2021)

19,1%



En octobre, la fréquentation se maintient par rapport au mois dernier.

Bien que les saisonniers quittent progressivement les établissements, les effectifs sont en hausse.

L'état favorable du carnet de réservations permet d'anticiper le mois prochain une hausse modérée de l'activité.

5,3%

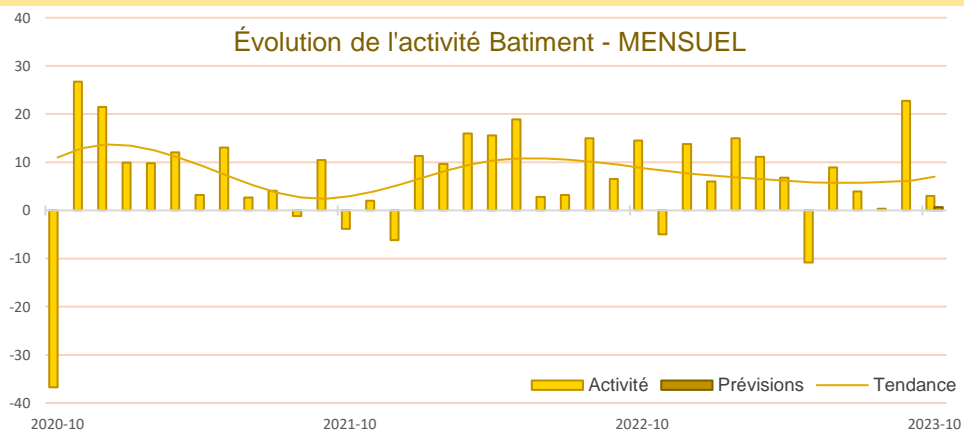
Part des effectifs dans ceux des services marchands (ACOSS 12/2021)

Hébergement



Synthèse du secteur Bâtiment – Travaux Publics

Dans le secteur du bâtiment, l'activité est en hausse mais à un rythme nettement ralenti par rapport au mois précédent. Les carnets de commandes se stabilisent à un niveau encore jugé convenable, même s'ils continuent de s'étioler dans le secteur du gros œuvre. L'activité devrait rester stable en novembre. Dans les travaux publics, si l'activité est en hausse au troisième trimestre, les chefs d'entreprise anticipent une légère baisse du courant d'affaire au trimestre prochain.



En octobre, l'activité dans le bâtiment poursuit sa progression mais de manière moins accentuée qu'à la rentrée.

Les carnets de commandes se maintiennent à un niveau jugé correct.

Même si elles sont moins prégnantes, les tensions liées au recrutement persistent et les effectifs sont stables.

Le prix des devis se stabilise.

En novembre, l'activité devrait être similaire à celle d'octobre.

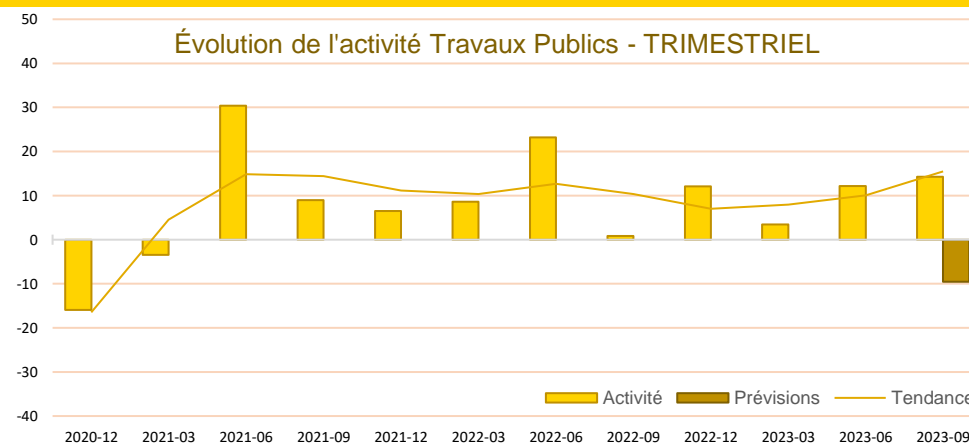
Dans les travaux publics, l'activité est en progression au 3^e trimestre, à un niveau équivalent à celle du 2^e trimestre et plus dynamique qu'à la même période en 2021 et 2022. Elle est soutenue pour une grande partie par les commandes du secteur public.

Les carnets de commandes sont estimés biens garnis par les dirigeants et permettent d'avoir une visibilité sur plusieurs mois.

Les prix des devis connaissent à nouveau une progression, qui devrait continuer sur le prochain trimestre.

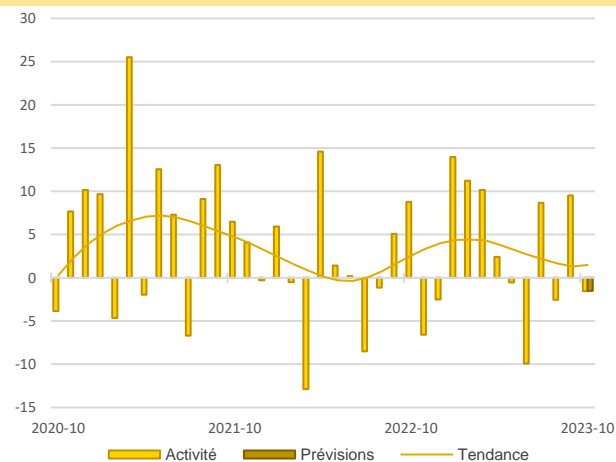
Les effectifs ont marqué un recul certain, mais devraient à nouveau croître au cours du prochain trimestre.

Sur la fin de l'année, les chefs d'entreprise anticipent une baisse de l'activité.



20,5%

Part des effectifs dans ceux du BTP (ACOSS 12/2021)



Activité - Gros œuvre

Conformément aux prévisions, l'activité est en très léger retrait en octobre.

Par rapport au même mois l'an dernier, l'activité a été plus faible, en lien avec le début des intempéries.

Les difficultés de recrutement perdurent et les effectifs se contractent.

Une faible baisse de l'activité est de nouveau attendue pour le mois de novembre.

Activité - Second œuvre

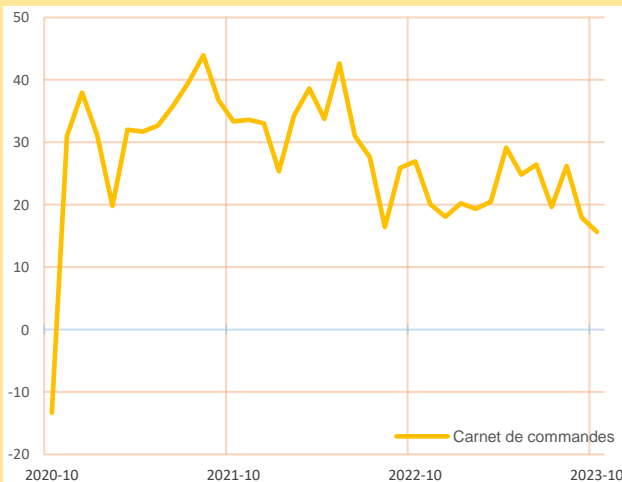
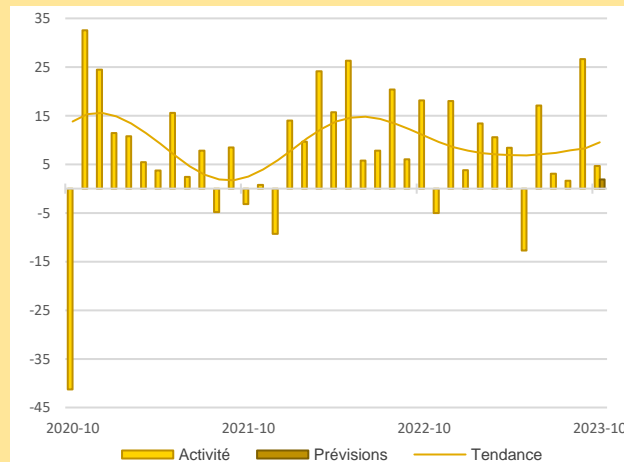
Après la belle reprise de la rentrée, l'activité est en hausse mais se tasse en octobre, tout en restant supérieure à celle observée au même mois que l'an dernier.

Comme dans le gros œuvre, les tensions liées au recrutement sont encore persistantes.

En novembre, l'activité maintiendrait sa progression mais de manière légèrement moins prononcée.

61,0%

Part des effectifs dans ceux du BTP (ACOSS 12/2021)



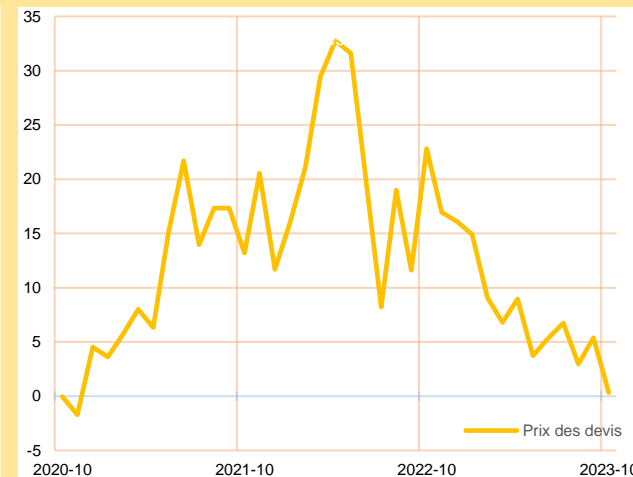
Carnets de commandes - Bâtiment

Dans le gros œuvre, le niveau des carnets de commandes continue de baisser et est jugé nettement en dessous des attentes par les professionnels.

Dans le second œuvre, à l'inverse, il se stabilise à un niveau élevé et offre de belles perspectives.




Dans le gros œuvre, les prix des devis s'inscrivent en hausse par rapport à septembre alors que dans le second œuvre ils baissent.

Prix des devis - Bâtiment







Publications de la Banque de France

Catégorie	Titre
 Crédit	Crédits aux particuliers Accès des entreprises au crédit Financement des entreprises Taux d'endettement des ANF – Comparaisons internationales Crédits dans les régions françaises
 Epargne	Taux de rémunération des dépôts bancaires Performance des OPC - France Épargne des ménages Monnaie et concours à l'économie
 Chiffres clés France et étranger	Défaillances d'entreprises
 Conjoncture	Tendances régionales en Normandie Conjoncture économique en France et par secteur d'activité Enquête sur le commerce de détail
 Balance des paiements	Balance des paiements de la France

**Banque de France
Département Entreprises et Études Régionales**

32 rue Jean Lecanuet CS 50896 - 76005 ROUEN CEDEX

 **02.35.52.78.18**

 normandie.conjoncture@banque-france.fr

Rédacteur en chef

Philippe SELWA, Chef du département Entreprises et Études Régionales

Directeur de la publication

Eric VILLENEUVE, Directeur Régional

Méthodologie

Enquête réalisée auprès d'environ 500 entreprises et établissements de la région Normandie sur l'évolution de la conjoncture économique dans les secteurs de l'industrie, des services marchands, du bâtiment et des travaux publics.

Solde d'opinion :

- *Le solde d'opinion est la somme des opinions positives et négatives données par les chefs d'entreprise, pondérées par l'effectif de l'entreprise et redressées par la valeur ajoutée ou l'effectif de chaque secteur.*
- *Il reflète au niveau agrégé les réponses données par les chefs d'entreprise suivant une échelle de notation à sept graduations (trois degrés d'opinion autour de la normale). Sa valeur est comprise entre - 200 et + 200.*

*Les **séries** sont révisées mensuellement et prennent en compte les données brutes corrigées des variations saisonnières et des jours ouvrables.*

*La **tendance** est une moyenne statistique calculée sur plusieurs mois glissants.*

*Les **effectifs ACOSS** sont les effectifs recensés par l'URSSAF et correspondent « au nombre de salariés inscrits au dernier jour de la période » renseigné dans la Déclaration Sociale Nominative, DSN) hormis certains salariés comme les intérimaires, les apprentis, les stagiaires...*