

TENDANCES RÉGIONALES

OCTOBRE 2023

Période de collecte :

du vendredi 27 octobre 2023 au lundi 6 novembre 2023

La Banque de France exprime ses plus vifs remerciements aux entreprises et établissements de la région Auvergne-Rhône-Alpes qui participent à cette enquête mensuelle sur l'évolution de la conjoncture économique dans les secteurs de l'industrie, des services marchands, du bâtiment et des travaux publics.

CONTEXTE NATIONAL	2
SITUATION RÉGIONALE	3
SYNTHÈSE DE L'INDUSTRIE	4
SYNTHÈSE DES SERVICES MARCHANDS	9
SYNTHÈSE DU SECTEUR BÂTIMENT – TRAVAUX PUBLICS	12
PUBLICATIONS DE LA BANQUE DE FRANCE	13
MENTIONS LÉGALES	14

Contexte National

Selon les chefs d'entreprise participant à notre enquête (environ 8 500 entreprises ou établissements interrogés entre le 27 octobre et le 6 novembre), l'activité a légèrement progressé en octobre dans l'industrie, les services marchands et le second oeuvre du bâtiment. D'après les anticipations pour novembre, l'activité dans les services continuerait à croître à un rythme modéré tandis qu'elle évoluerait peu dans l'industrie et le bâtiment. Les carnets de commande poursuivent leur érosion dans l'industrie et enregistrent un nouveau repli à un bas niveau dans le gros oeuvre du bâtiment.

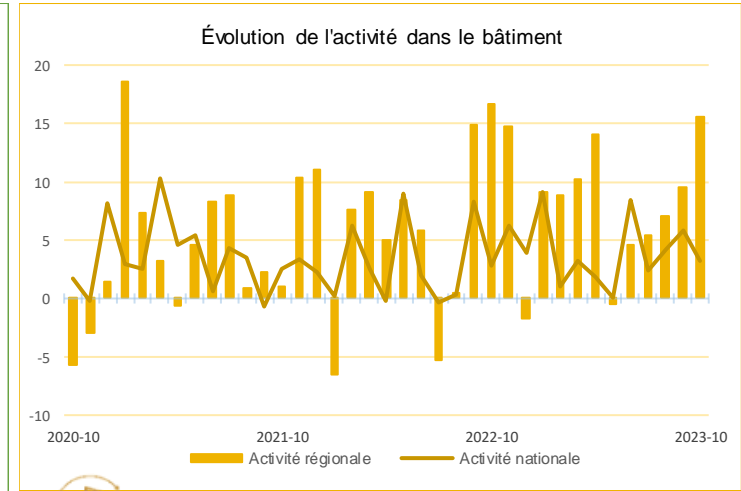
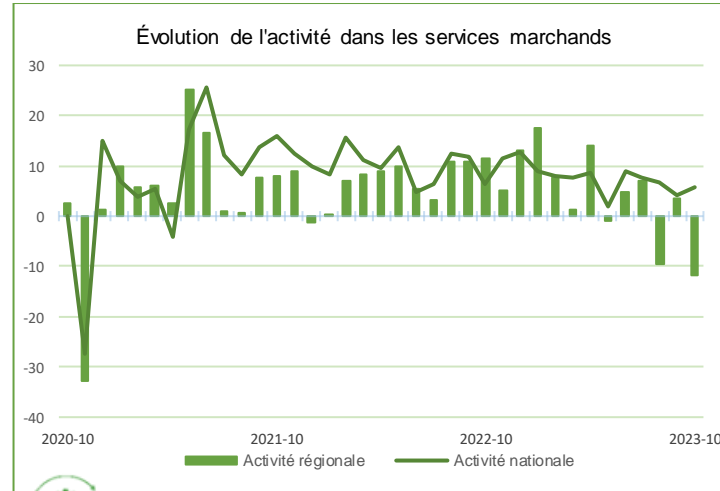
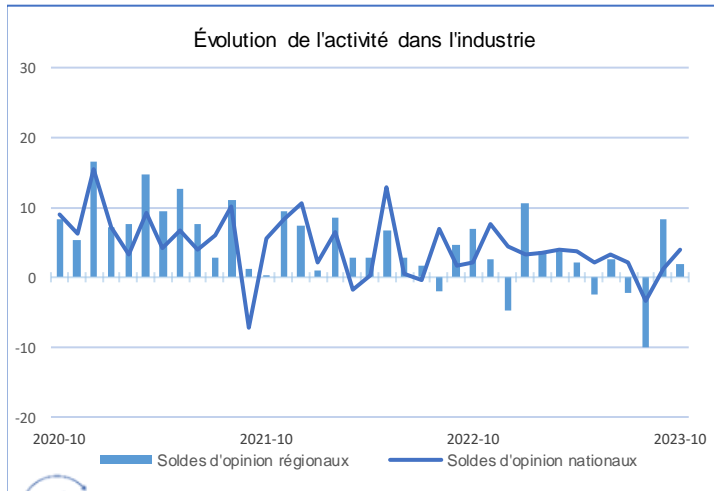
Dans l'industrie, les prix des matières premières continuent de se replier selon les chefs d'entreprise tandis que ceux des produits finis sont jugés quasi stables. Dans les trois grands secteurs, la proportion d'entreprises ayant augmenté leurs prix le mois précédent reste faible, proche de ses niveaux pré-covid.

Les difficultés de recrutement reculent plus nettement ce mois-ci mais concernent encore 44 % des entreprises (après 49 % le mois dernier).

Notre indicateur montre un regain d'incertitude en particulier dans le bâtiment. La situation de trésorerie se redresse légèrement mais demeure toujours jugée dégradée dans l'industrie et dans les services.

Sur la base des résultats de l'enquête, complétés par d'autres indicateurs, nous estimons que le PIB progresserait entre + 0,1 % et + 0,2 % au quatrième trimestre (après sa hausse de + 0,1 % au troisième trimestre conformément à notre prévision), porté par les services marchands ainsi que, dans une moindre mesure, par un léger rebond de l'industrie manufacturière. À ce stade du trimestre, cette estimation est toutefois entourée d'une large marge d'incertitude.

Situation régionale



Source Banque de France

Points Clefs

En octobre, l'activité industrielle progresse légèrement en région, comme au national. Les entrées de commandes ralentissent, notamment au niveau de la demande extérieure. Le taux d'utilisation des capacités de production diminue progressivement depuis l'été et se situe en dessous de la moyenne de long terme. Les prix de vente continuent de progresser modérément. Les perspectives d'activité pour le mois prochain sont prudentes compte tenu du niveau des carnets de commandes.

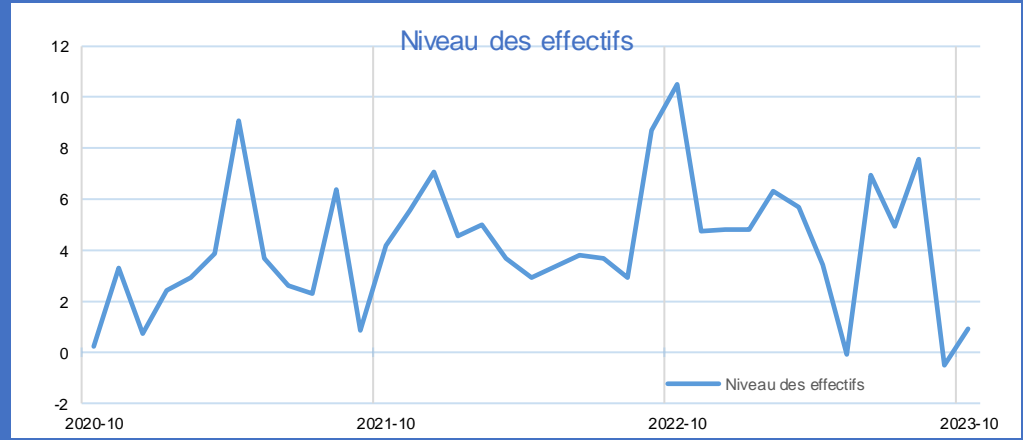
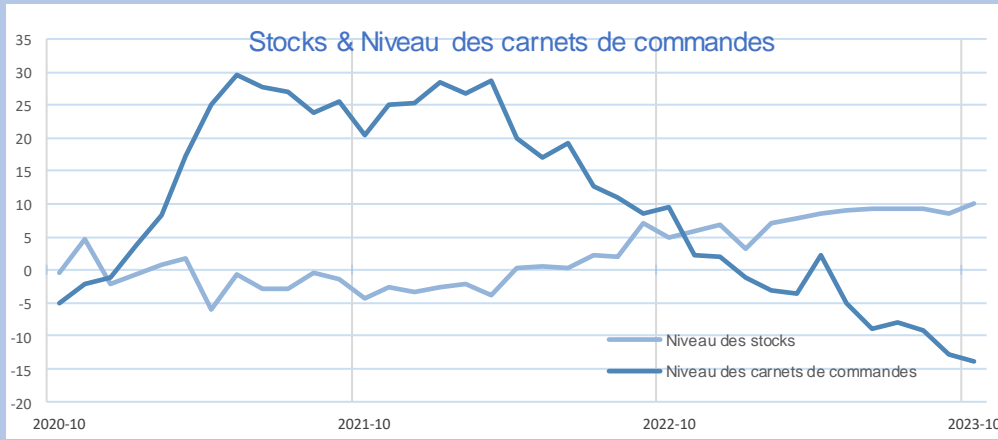
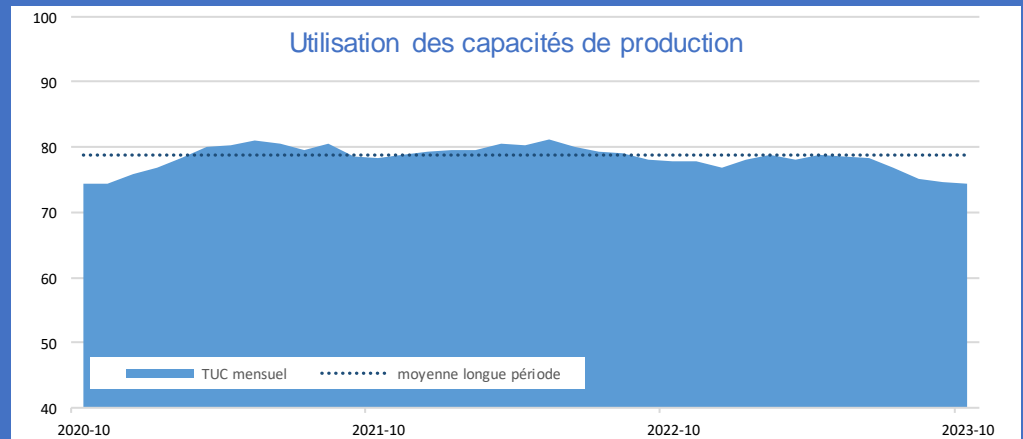
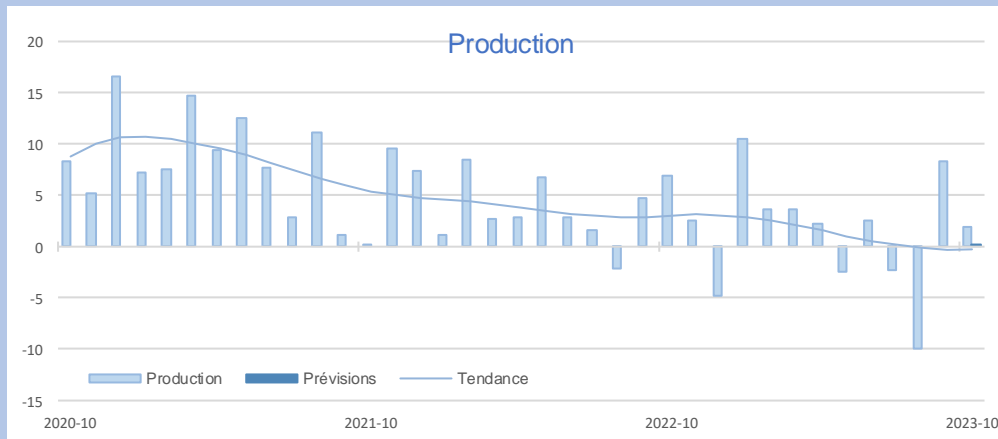
Pour les services marchands, alors que l'activité est favorable au plan national, l'activité au sein de la région et la demande se replient dans l'ensemble des secteurs à l'exception de l'hébergement. Les prix et les effectifs restent stables par rapport au mois précédent. Les chefs d'entreprise n'anticipent pas une reprise de l'activité sur les semaines à venir.

Dans le bâtiment, au plan régional, l'activité reste en progression, tant sur le gros œuvre que le second œuvre, alors que l'activité au plan national recule sur le gros œuvre. Les carnets de commandes sont encore bien garnis tout particulièrement ceux du second œuvre. Le prix des devis continue de progresser. Les prévisions d'activité pour le mois de novembre sont toutefois réservées.



Synthèse de l'industrie

En octobre, l'activité industrielle progresse légèrement, mais les entrées en commande ralentissent, notamment concernant la demande étrangère. La hausse de la production est particulièrement forte dans les *fabrications de denrées alimentaires et boissons* ainsi que dans *l'industrie chimique*. Certains secteurs marquent un ralentissement significatif, notamment les *fabrications de machines et équipements* et le *textile, habillement, cuir*. Les niveaux de stocks de produits finis demeurent globalement au-dessus de l'attendu. La situation de trésorerie est jugée conforme à l'attendu.



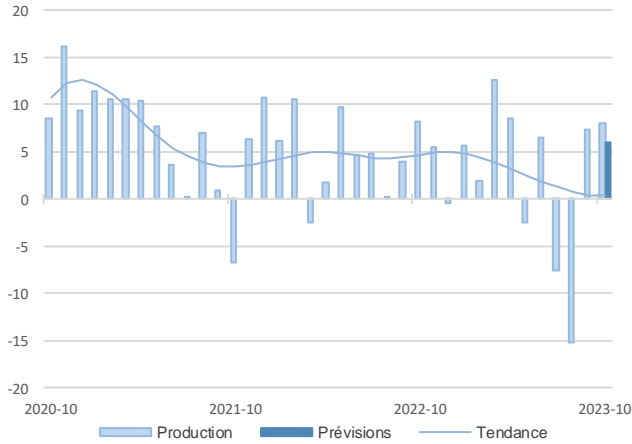
INDUSTRIE

INDUSTRIE

Source Banque de France – INDUSTRIE

29,3%
Part des effectifs dans autres produits industriels (ACOSS 12/2022)

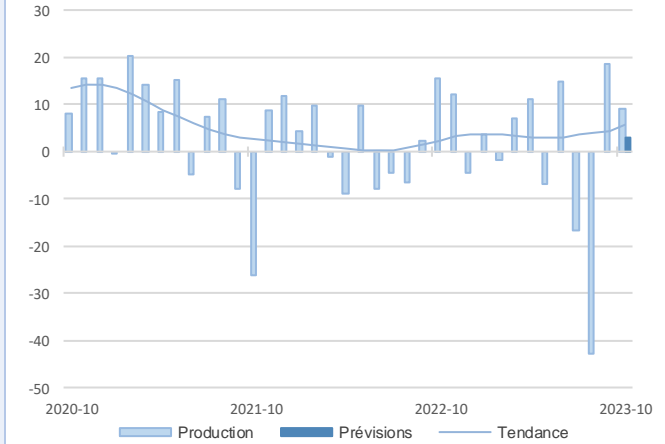
Métallurgie et fabrication de produits métalliques



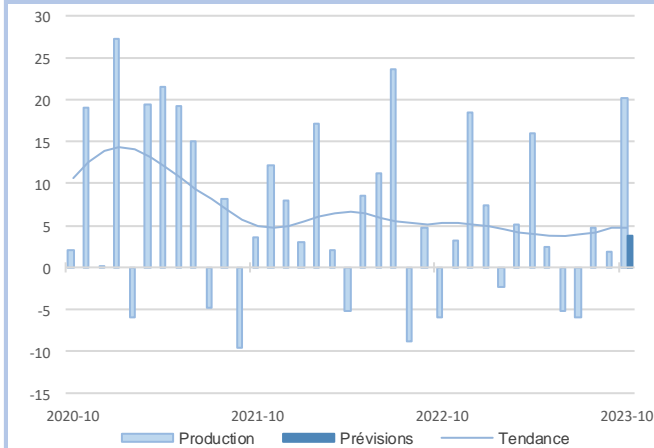
Le rythme de production s'intensifie, après le redressement noté le mois passé, soutenu par des commandes qui restent bien orientées, en France comme à l'export. Alors que certaines entreprises peinent encore à recruter des ouvriers qualifiés, d'autres ont parfois recours à une activité partielle. Les carnets de commandes, encore correctement garnis, permettent d'anticiper une nouvelle hausse de l'activité pour les semaines à venir.

Dont secteur du décolletage, usinage et traitement des métaux

12,3%
Part des effectifs dans autres produits industriels (ACOSS 12/2022)

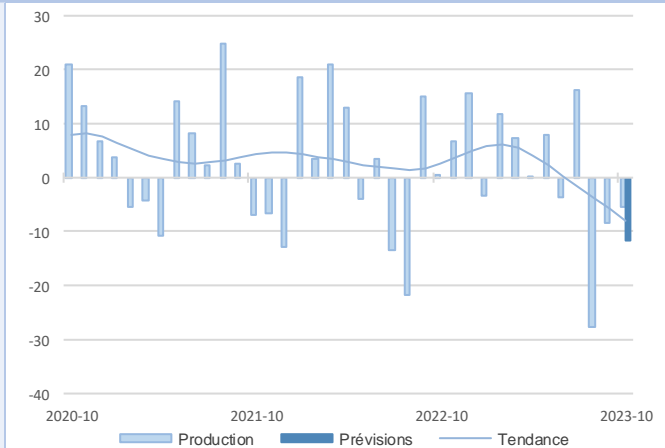


Avec une demande qui continue de progresser, la production augmente à nouveau avec cependant un moindre recours à l'intérim. Alors que l'aéronautique reste dynamique, la demande de la filière automobile, erratique ces derniers mois, semble reprendre de la vigueur. Le prix des matières premières poursuit sa baisse. Au vu de l'état correct des carnets, la tendance haussière de l'activité devrait se poursuivre à court terme.



La production s'est sensiblement accélérée, avec des entrées d'ordres internes encore bien orientées. Les livraisons se sont ainsi renforcées et les stocks de produits finis reconstitués. Alors que le prix des matières premières se tasse, les tarifs de vente tendent à augmenter pour répercuter, entre autres, les hausses de l'énergie. Dans ce contexte favorable, les carnets sont encore satisfaisants et l'activité devrait continuer de progresser.

La tendance baissière se poursuit pour le troisième mois consécutif. Les prises de commandes se contractent sur le mois et de façon plus marquée sur le marché international. Le ralentissement des livraisons n'a pas permis de réduire les stocks jugés élevés. Une remontée des tarifs ainsi que des recrutements sont attendus. Néanmoins, au vu des carnets plus réduits, l'activité de novembre devrait rester dans la même lignée que les mois précédents.



5,3%
Part des effectifs dans autres produits industriels (ACOSS 12/2022)

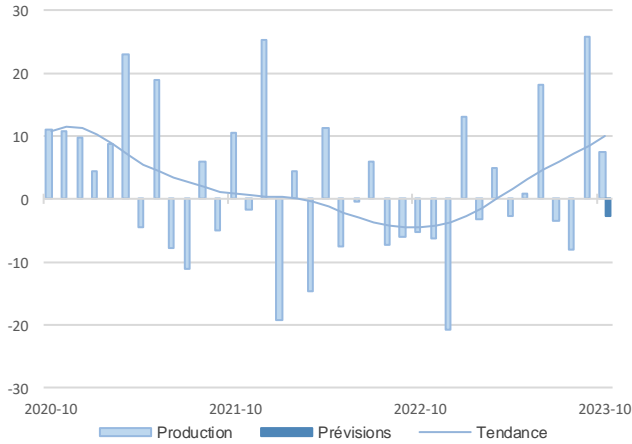
Dont secteur de la coutellerie, outillage, ouvrages en métaux

Industrie automobile et autres matériels de transport

6,1%
Part des effectifs dans ceux de l'Industrie (ACOSS 12/2022)

19,2%
Part des effectifs dans autres produits industriels (ACOSS 12/2022)

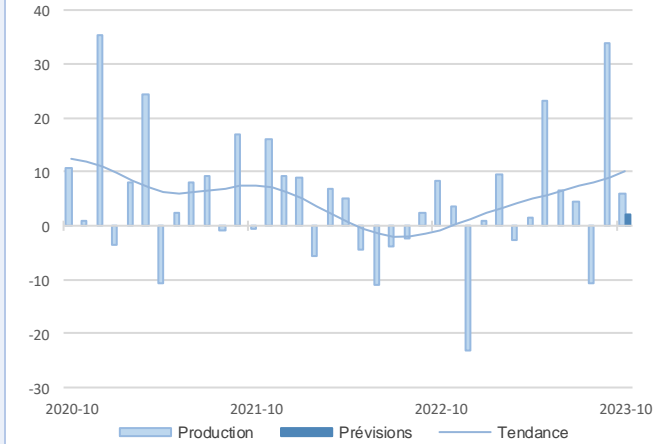
Produits en caoutchouc, plastique et autres produits non métalliques



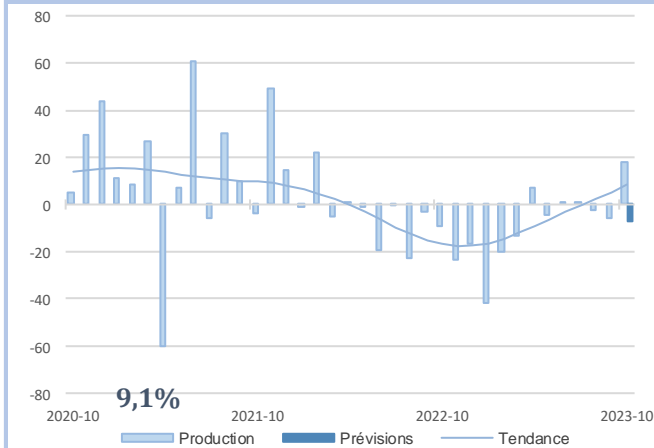
La production reste sur une tendance haussière, cependant nettement moins marquée qu'en septembre, avec des commandes en léger retrait. La baisse de dynamisme en provenance du BTP semble se confirmer. Les stocks de produits finis, insuffisants, peinent à retrouver le niveau souhaité. Alors que les prix des matières premières tendent à diminuer, les tarifs de vente se maintiennent pour conserver les marges. Les carnets restent insuffisants et les prévisions d'activité sont prudentes pour les semaines à venir.

Dont secteur de la fabrication de produits en plastique

8,9%
Part des effectifs dans autres produits industriels (ACOSS 12/2022)

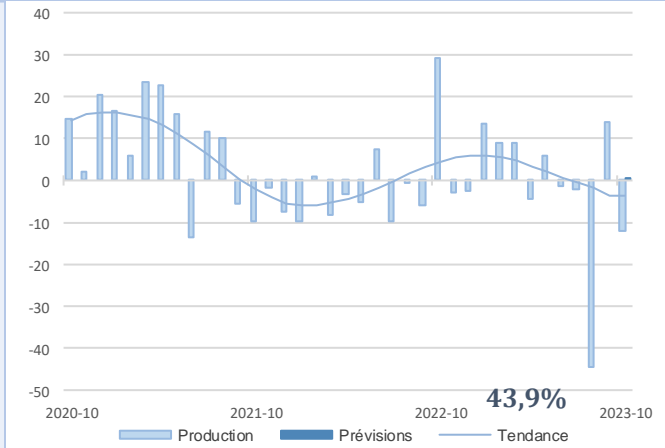


La demande interne et étrangère recule après la hausse relevée le mois dernier, et la production continue de progresser mais à rythme beaucoup plus limité qu'en septembre. Par ailleurs, des difficultés de recrutement persistent. Les stocks de produits finis sont encore jugés un peu trop hauts par les chefs d'entreprise. De plus, avec des carnets déjà insuffisants qui se creusent légèrement, l'activité progresserait à peine en novembre.



L'essor de la demande étrangère conjuguée à la nécessité de constituer des stocks, entraîne une forte hausse de la production, alors que les livraisons du mois progressent modérément. La baisse des prix des matières premières observée depuis le début de l'année se poursuit. Avec des carnets de commandes resserrés, les chefs d'entreprise ne sont guère optimistes pour les prochaines semaines et anticipent une baisse de la production accompagnée d'une diminution des effectifs.

La production fléchit, pénalisée par le repli des commandes sur le marché domestique et étranger. Le ralentissement de la cadence des livraisons ne permet pas aux stocks jugés un peu lourds de s'équilibrer. Le coût des matières premières ainsi que les prix de vente restent stables. Les carnets se resserrent et les effectifs se réduisent, présageant au mieux un maintien de l'activité pour les semaines à venir.



9,1%
Part des effectifs dans autres produits industriels (ACOSS 12/2022)

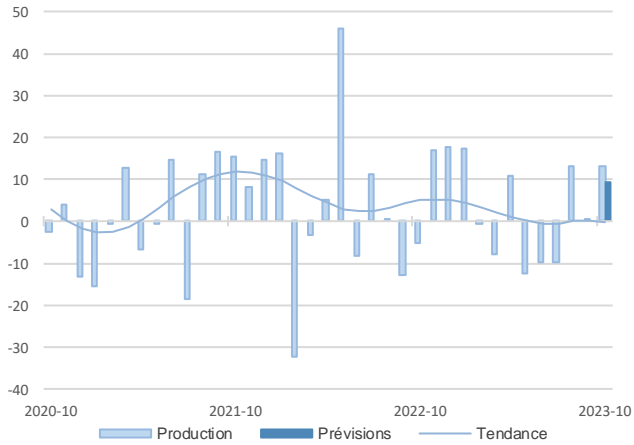
Industrie chimique

Fabrication de machines et équipements

43,9%
Part des effectifs dans produits électri, électro, optiques (ACOSS 12/2022)

6,6%
Part des effectifs dans autres produits industriels (ACOSS 12/2022)

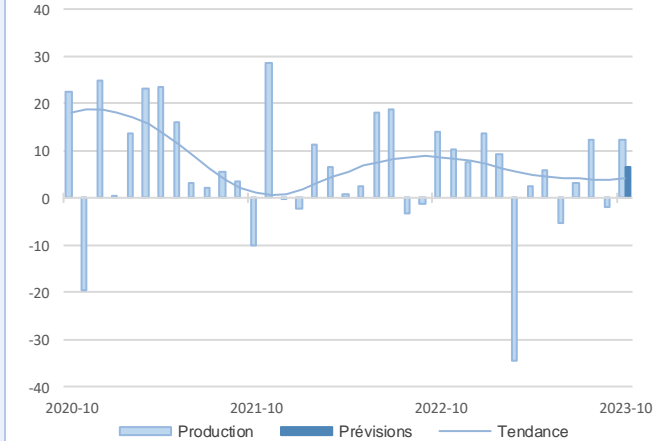
Industrie pharmaceutique



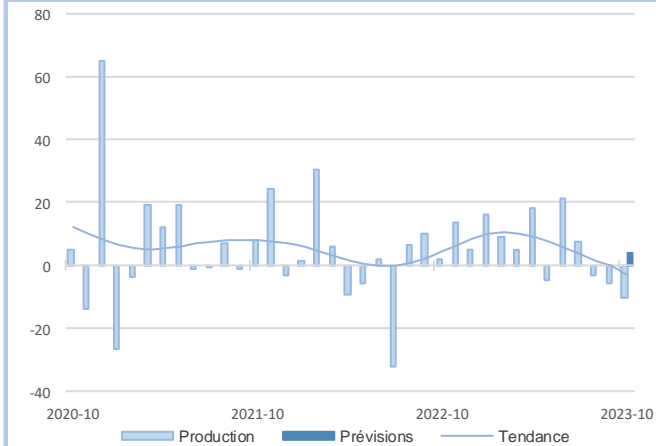
L'activité a été favorable du fait d'un fort regain de dynamisme de la demande tant sur le marché domestique qu'à l'export. Le rythme des livraisons s'accélère sensiblement, permettant ainsi de réduire légèrement le niveau des stocks qui demeure élevé. Le secteur est dans l'attente des décisions réglementaires afin de pouvoir augmenter les prix de vente, de sorte à reconstituer leurs marges. La vigueur des entrées de commandes présage un renfort d'activité dans les semaines à venir.

Industrie alimentaire et fabrication de boissons

9,3%
Part des effectifs dans ceux de l'Industrie (ACOSS 12/2022)

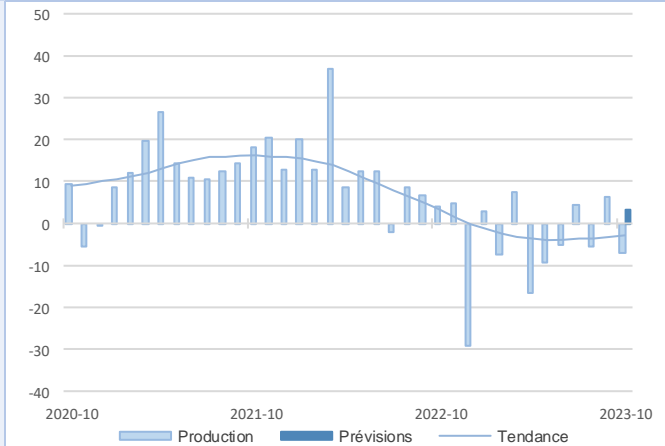


Grâce à la reprise de la demande, notamment sur le marché intérieur, la production progresse au cours du mois d'octobre. Les prix se stabilisent et ne devraient guère évoluer à court terme. En dépit de carnets de commandes réduits et de stocks en augmentation, les professionnels du secteur anticipent une hausse de la production pour les prochaines semaines.



Le repli de l'activité se confirme de nouveau ce mois-ci, avec une réduction des rythmes de production. La demande globale demeure faible avec des commandes qui peinent à repartir, dégradant un peu plus le niveau des carnets. Plusieurs livraisons ont été honorées, permettant de réduire le stock existant un peu élevé. Les prix sont plutôt stables et la trésorerie correcte. Les anticipations à court terme sont prudentes.

Après le léger rebond observé en septembre, la production d'octobre s'inscrit à la baisse avec des reculs plus ou moins marqués selon les filières, l'imprimerie étant moins affectée que les scieries ou le cartonage. Les prix des matières premières tendent à se stabiliser mais des tensions se confirment sur les prix de vente. Même si les carnets de commandes sont jugés faibles, les industriels restent optimistes pour les semaines à venir.



9,1%
Part des effectifs dans autres produits industriels (ACOSS 12/2022)

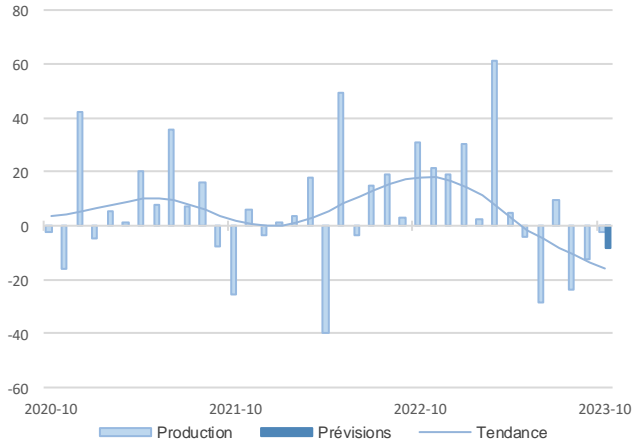
Textile, habillement, cuir, chaussure

Bois, papier, carton et imprimerie

8,2%
Part des effectifs dans autres produits industriels (ACOSS 12/2022)

28,1%
Part des effectifs dans produits electri, électro, optiques (ACOSS 12/2022)

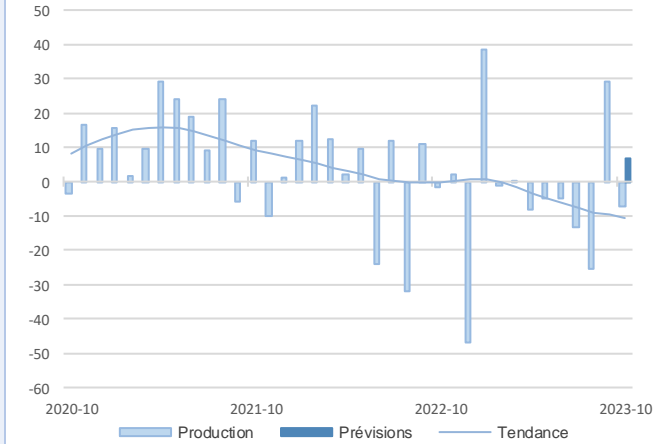
Produits informatiques, électroniques, optiques



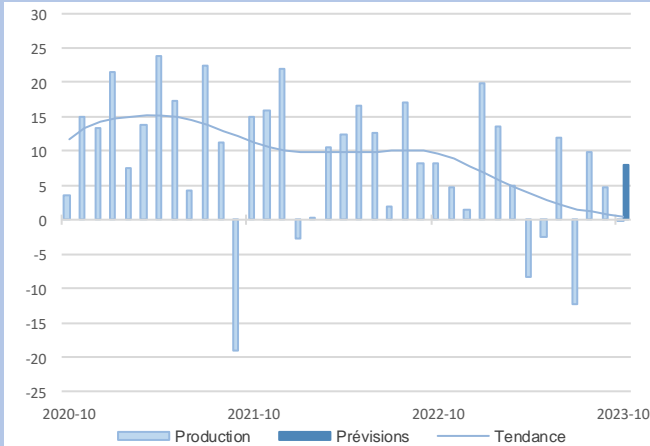
On observe encore un léger repli de l'activité en octobre ; si la demande intérieure se maintient, les commandes étrangères diminuent sensiblement. Dans ce contexte, des tensions apparaissent sur les prix de vente. Des difficultés subsistent sur l'approvisionnement de certains composants ainsi que pour trouver du personnel qualifié. Les chefs d'entreprise ne sont guère optimistes pour les prochaines semaines et anticipent une nouvelle contraction de la production.

Équipements électriques

27,9%
Part des effectifs dans produits electri, électro, optiques (ACOSS 12/2022)



La demande demeure présente tant sur le marché intérieur qu'extérieur, toutefois, face à la nécessité de réduire le niveau des stocks, la production ralentit ce mois-ci. Le coût des matières premières reste stable, présageant ainsi un maintien des prix de vente. En dépit des carnets de commandes insuffisants, un renfort d'activité est attendu dans les semaines à venir.



L'activité se stabilise du fait d'un repli de la demande. Le rythme des livraisons se renforce, permettant ainsi de ralentir le gonflement des stocks qui demeurent toujours un peu lourds. Le coût des matières premières se stabilise, pour autant les prix se revalorisent à la hausse pour restaurer les marges. En dépit des carnets qui s'appauvrissent les chefs d'entreprise anticipent une hausse de la production dans les prochains jours.

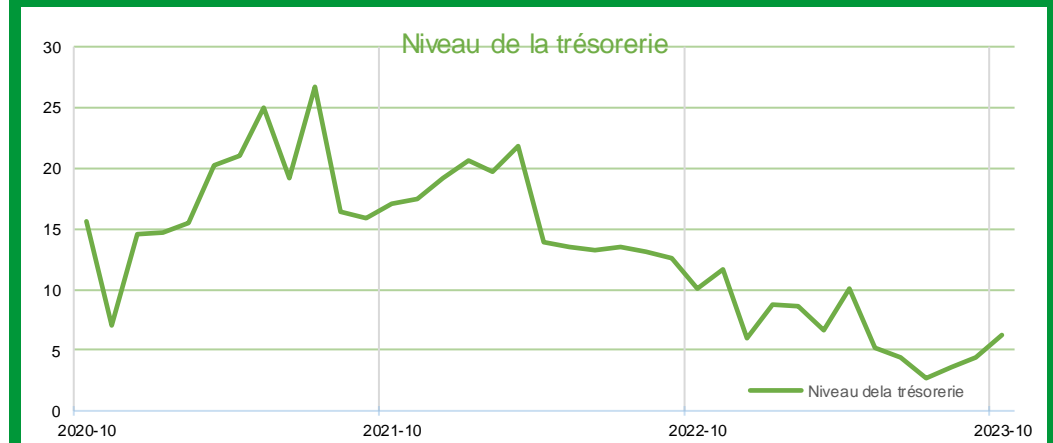
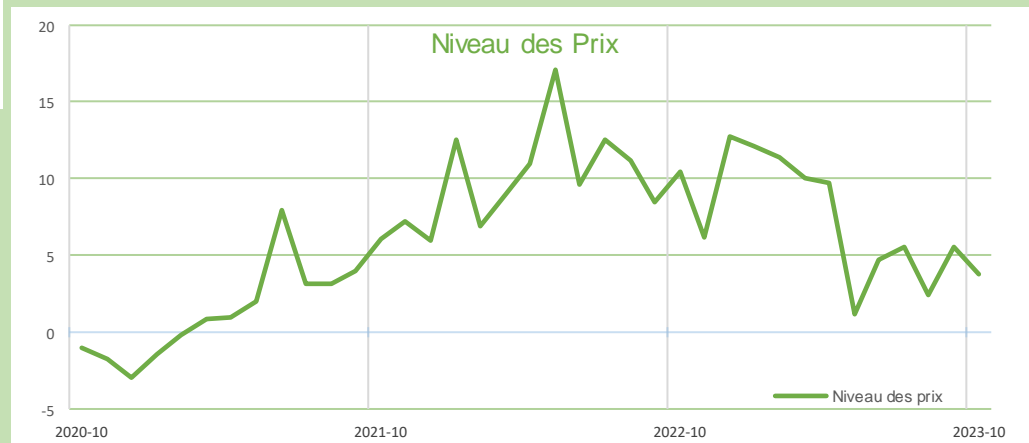
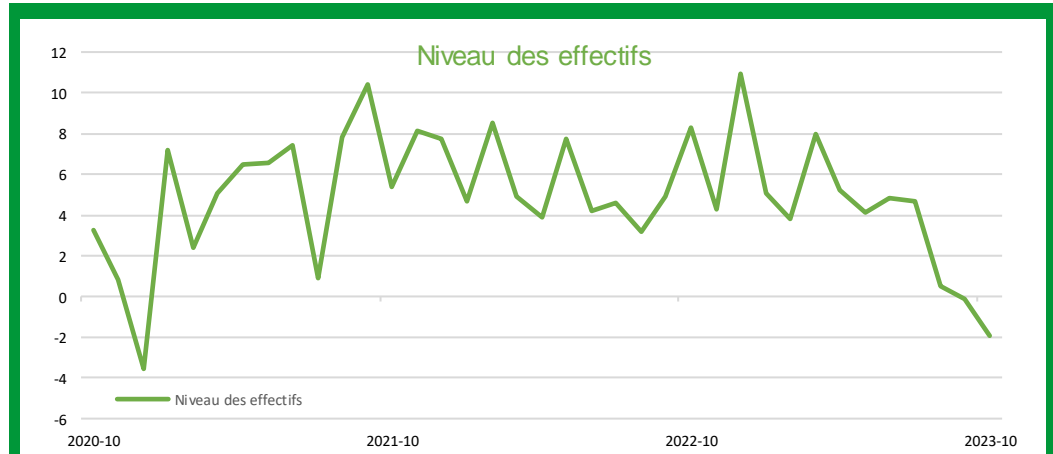
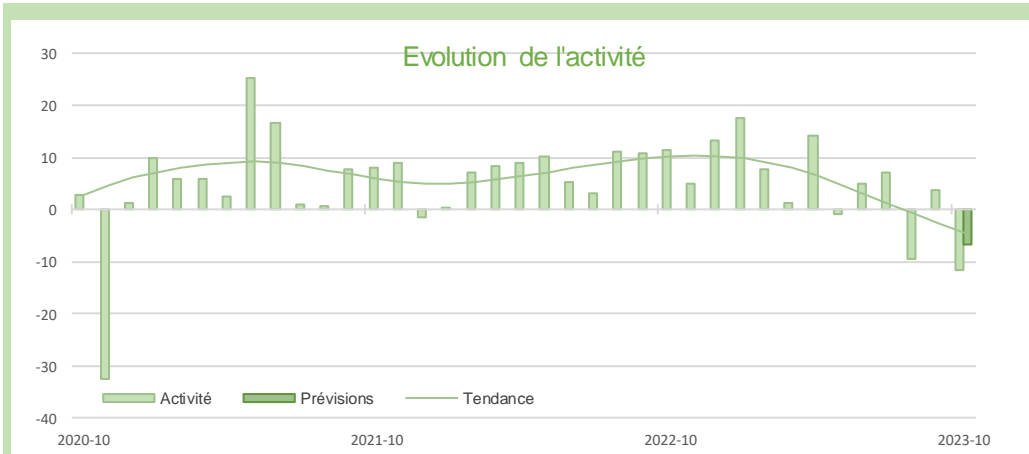
18,6%
Part des effectifs dans autres produits industriels (ACOSS 12/2022)

Autres industries manufacturières, réparation/installation machines



Synthèse des services marchands

En octobre, l'activité se replie dans l'ensemble des secteurs à l'exception de *l'hébergement*. *Le travail temporaire* et *les transports routiers* sont fortement impactés par une demande et une activité en baisse. Les prix restent en légère augmentation, notamment pour compenser la hausse des coûts d'énergie.



Source Banque de France – SERVICES

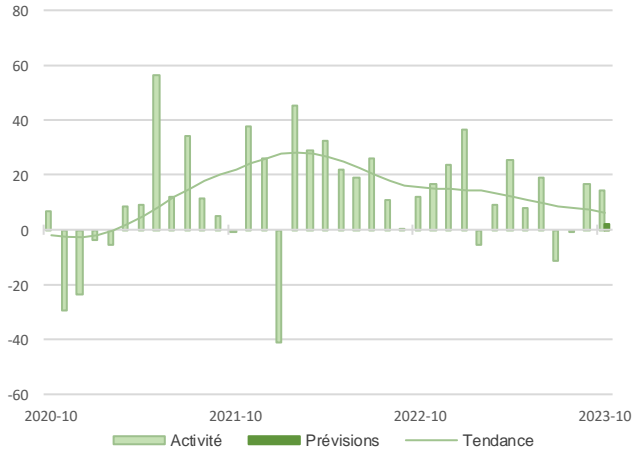
SERVICES MARCHANDS

SERVICES MARCHANDS

6,2%

Part des effectifs dans ceux des services marchands (ACOSS 12/2022)

Hébergement

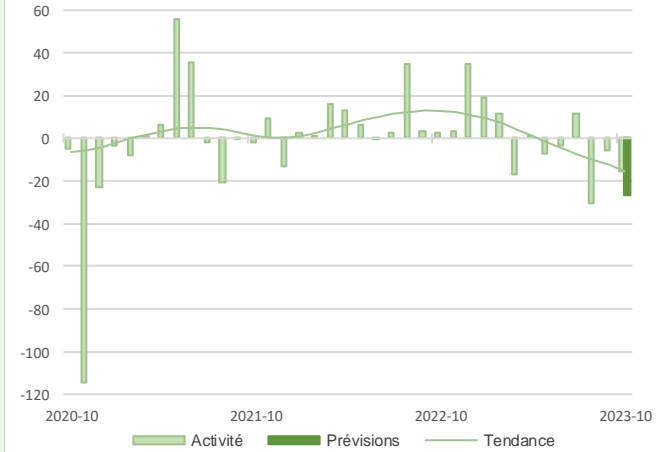


L'activité est restée dynamique sur le mois d'octobre portée par les nombreux événements régionaux (dont foires et salons). Un tiers des établissements interrogés mentionnent toujours des difficultés de recrutement. Les prix continuent de baisser avec l'entrée en basse saison. L'activité est attendue stable sur le mois à venir avec la fermeture saisonnière de certains établissements.

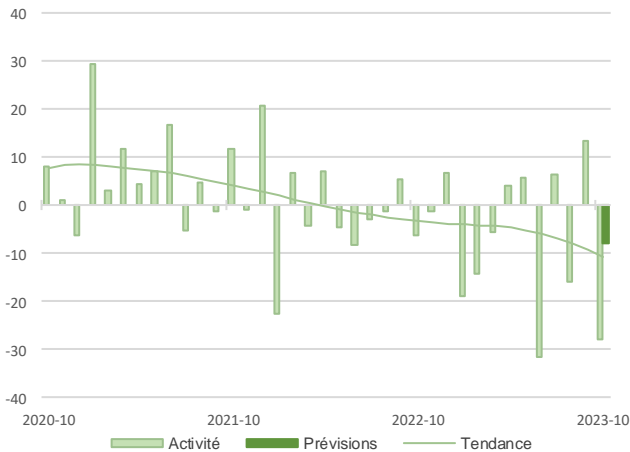
Restauration

18,8%

Part des effectifs dans ceux des services marchands (ACOSS 12/2022)

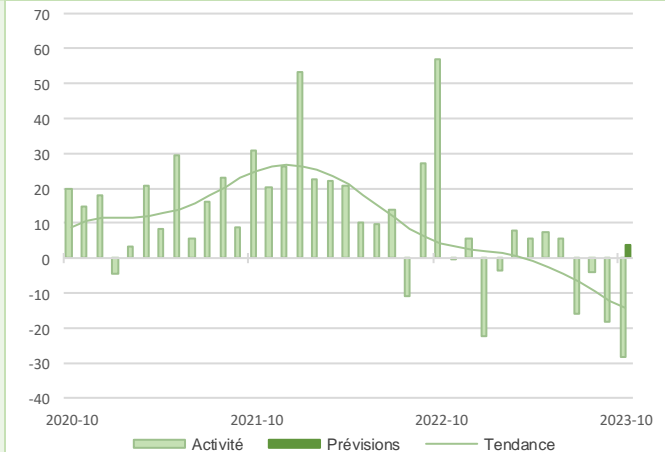


La fréquentation demeure sur une tendance baissière accentuée en octobre dans les zones touristiques. Les prix de vente se sont stabilisés dans un souci de ne pas pénaliser l'activité. Un certain nombre de chefs d'entreprise mentionnent une situation de trésorerie plus tendue que les mois précédents. Les prévisions d'activité pour les semaines à venir restent sur la même tendance du fait des fermetures saisonnières et d'un calendrier événementiel moins riche.



Le mois d'octobre est marqué par un net fléchissement du volume d'affaires, en raison d'une baisse des commandes de la part des clients qui voient leur activité décliner. De ce fait, les entreprises ont moins recours à la sous traitance et les départs de personnel ne sont plus remplacés. Les hausses de prix se poursuivent afin de maintenir les marges. Dans ce climat tendu, les chefs d'entreprise sont pessimistes pour les prochaines semaines.

Le secteur de l'intérim enregistre un nouveau repli en octobre, une baisse de la demande dans la plupart des secteurs est observée et la problématique de recrutement n'est pas non plus résolue. Même si les chefs d'entreprise se plaignent du manque de visibilité, ils prévoient une reprise de l'activité en fin d'année essentiellement grâce au secteur agro-alimentaire.



10,4%

Part des effectifs dans ceux des services marchands (ACOSS 12/2022)

Transports routiers de fret et par conduite

Agences de travail temporaire

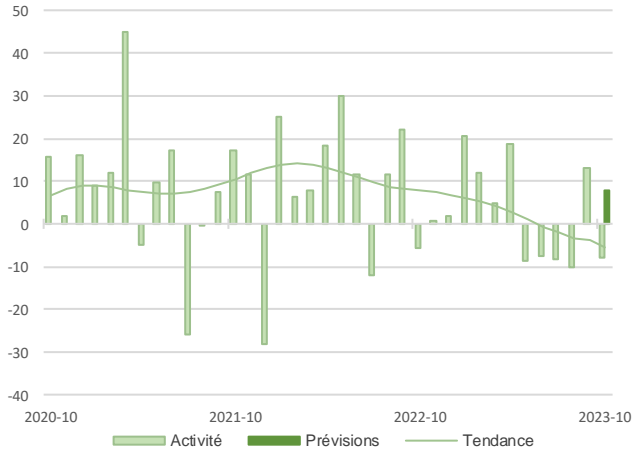
1,5%

Part des effectifs dans ceux des services marchands (ACOSS 12/2022)

10,8%

Part des effectifs dans ceux des services marchands (ACOSS 12/2022)

Activités informatiques

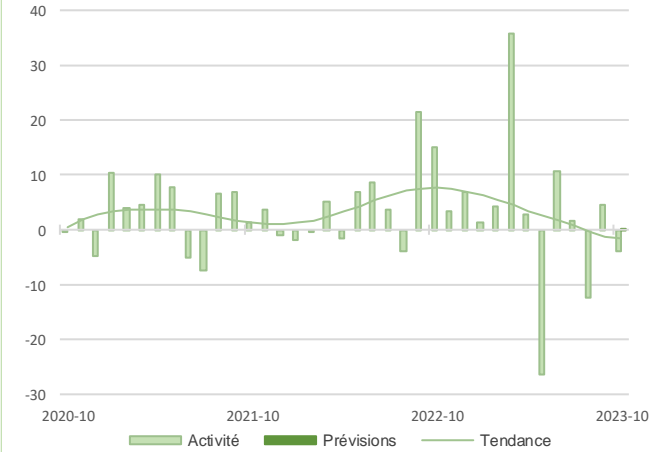


Le mois d'octobre s'est avéré calme. Peu de contrats ont été signés par rapport à ce qui était attendu en raison de délais de décision qui sont parfois plus longs. Les prix sont en légère augmentation, en répercussion de la hausse du coût de l'énergie. Par ailleurs, les efforts de recrutement se poursuivent, non sans difficulté. Les entreprises restent confiantes quant à la bonne tenue de la demande à venir et les perspectives sont plutôt bien orientées.

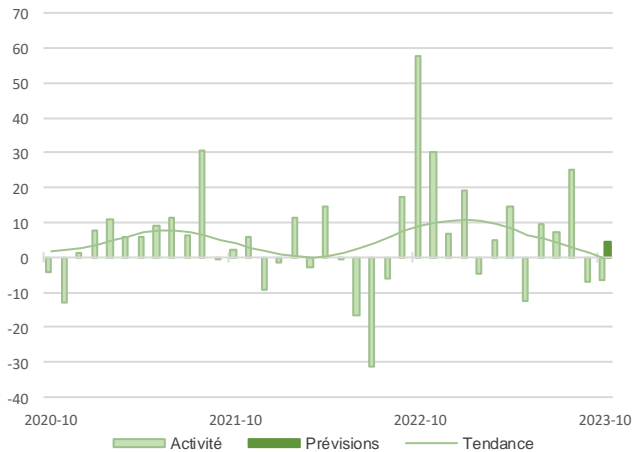
9,2%

Part des effectifs dans ceux des services marchands (ACOSS 12/2022)

Ingénierie, études techniques



L'activité se rétracte ce mois-ci, à l'exception de l'ingénierie technique qui continue de croître. La demande fléchit, on constate moins d'appels d'offres dans le secteur public et de montants plus faibles. Malgré cela, l'activité devrait être stable au mois de novembre. Le prix des devis ne varie pas mais les marges sont toujours jugées trop faibles par les chefs d'entreprise. Les difficultés de recrutement sont récurrentes pour les profils spécialisés.



L'activité enregistre encore un léger repli en octobre, plus particulièrement dans les cabinets d'expertise comptable. Les tarifs semblent se stabiliser sur la période. La baisse des effectifs constatée en octobre devrait être compensée par des embauches à venir, même si ces dernières demeurent difficiles à satisfaire. Une reprise modérée de l'activité est toutefois anticipée pour novembre.

7,4%

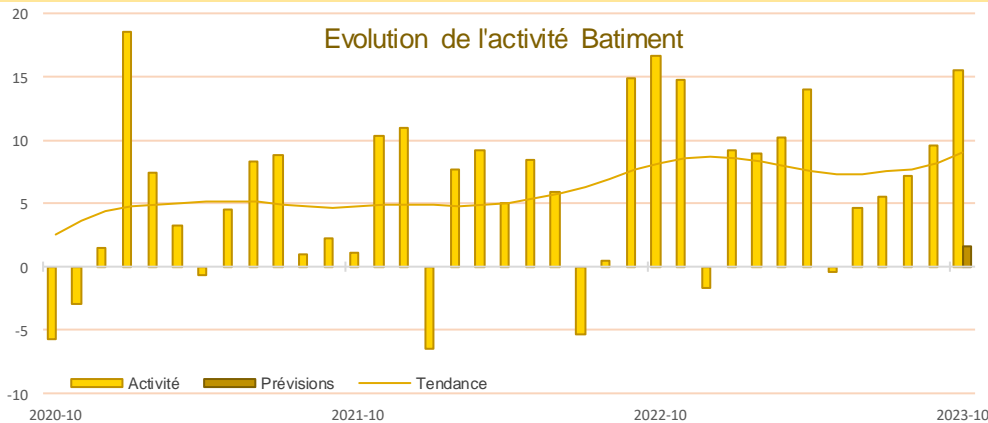
Part des effectifs dans ceux des services marchands (ACOSS 12/2022)

Activités juridiques, comptables



Synthèse du secteur Bâtiment – Travaux Publics

L'activité continue de progresser dans le secteur du bâtiment. Des disparités entre les deux secteurs sont une nouvelle fois constatées, le *second œuvre* ayant une activité très favorable ; le *gros œuvre* bien que moins dynamique continue de se développer, avec des carnets de commandes qui demeurent bien garnis dans les deux sous-secteurs. Le prix des devis reste en augmentation, et ce de manière plus marquée sur le second œuvre.



L'activité dans le secteur du bâtiment s'oriente une nouvelle fois à la hausse en octobre. Dans le détail des sous secteurs, le gros-œuvre se maintient alors que l'activité dans le second œuvre s'accélère nettement.

Les prix des devis se stabilisent dans le gros-oeuvre, alors qu'ils sont en hausse dans le second oeuvre.

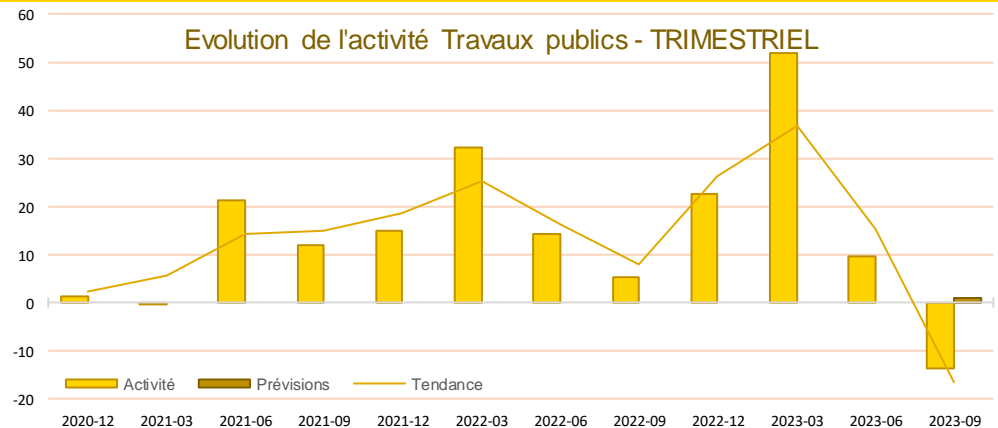
En dépit du contexte économique actuel, les carnets de commandes se maintiennent à un bon niveau du fait des commandes passées les mois précédents. Pour les semaines à venir, les professionnels restent prudents par manque de visibilité et n'anticipent au mieux qu'une très légère hausse de l'activité.

TRAVAUX PUBLICS - TROISIEME TRIMESTRE 2023

En dépit de carnets de commandes qui se maintiennent, l'activité dans les travaux publics perd de sa vigueur au troisième trimestre.


Les prix des devis continuent d'augmenter mais dans une moindre mesure par rapport aux trimestres précédents. Cette tendance devrait perdurer à court terme. Les besoins de main d'oeuvre demeurent toujours une problématique des chefs d'entreprise et ce problème persisterait à court terme.

Dans ce contexte, les professionnels restent prudents et anticipent au mieux une stabilité de l'activité pour les semaines à venir.







Publications de la Banque de France

Catégorie	Titre
 Crédit	Crédits aux particuliers Accès des entreprises au crédit Crédits par taille d'entreprises Financement des SNF Taux d'endettement des ANF – Comparaisons internationales Crédits aux sociétés non financières
 Epargne	Taux de rémunération des dépôts bancaires Performance des OPC - France Épargne des ménages Évolutions monétaires France
 Chiffres clés France et étranger	Défaillances d'entreprises
 Conjoncture	Tendances régionales en Auvergne - Rhône Alpes Conjoncture Industrie, services et bâtiment Enquête sur le commerce de détail
 Balance des paiements	Balance des paiements de la France

**Banque de France
Service des Affaires Régionales**

4 bis cours Bayard CS 70075 - 69268 - LYON CEDEX 02

 **04.72.41.25.03**

 etudes-conjoncturelles@banque-france.fr

Rédacteur en chef

Marie GARCIA, Responsable du Pôle Études

Directeur de la publication

Kathie WERQUIN-WATTEBLED, Directrice Régionale

Méthodologie

Enquête réalisée auprès d'environ 1 150 entreprises et établissements de la région Auvergne-Rhône-Alpes sur l'évolution de la conjoncture économique dans les secteurs de l'industrie, des services marchands, du bâtiment et des travaux publics.

Solde d'opinion :

- *Le solde d'opinion est un agrégat qui mesure la différence entre la proportion d'entreprises estimant qu'il y a eu progression ou amélioration et celles qui pensent qu'il y a eu fléchissement ou détérioration. Les notations chiffrées sont pondérées en fonction des effectifs de chaque entreprise au sein de sa branche, puis par les poids des effectifs respectifs des branches professionnelles.*
- *Il reflète au niveau agrégé les réponses données par les chefs d'entreprise suivant une échelle de notation à sept graduations (trois degrés d'opinion autour de la normale). Sa valeur est comprise entre - 200 et + 200.*

Les séries sont révisées mensuellement et prennent en compte les données brutes corrigées des variations saisonnières et des jours ouvrables.

*La **tendance** est une moyenne statistique calculée sur plusieurs mois glissants.*

*Les **effectifs ACOSS** sont les effectifs recensés par l'URSSAF et correspondent « au nombre de salariés inscrits au dernier jour de la période » renseigné dans la Déclaration Sociale Nominative, DSN) hormis certains salariés comme les intérimaires, les apprentis, les stagiaires...*