

BANQUE DE FRANCE

TENDANCES RÉGIONALES

OCTOBRE 2023

Période de collecte :

du vendredi 27 octobre 2023 au lundi 6 novembre 2023

CONTEXTE NATIONAL	2
SITUATION RÉGIONALE	3
SYNTHÈSE DE L'INDUSTRIE	4
SYNTHÈSE DES SERVICES MARCHANDS	9
SYNTHÈSE DU SECTEUR BÂTIMENT – TRAVAUX PUBLICS	11
PUBLICATIONS DE LA BANQUE DE FRANCE	13
MENTIONS LÉGALES	14

Contexte National

Selon les chefs d'entreprise participant à notre enquête (environ 8 500 entreprises ou établissements interrogés entre le 27 octobre et le 6 novembre), l'activité a légèrement progressé en octobre dans l'industrie, les services marchands et le second oeuvre du bâtiment. D'après les anticipations pour novembre, l'activité dans les services continuerait à croître à un rythme modéré tandis qu'elle évoluerait peu dans l'industrie et le bâtiment. Les carnets de commande poursuivent leur érosion dans l'industrie et enregistrent un nouveau repli à un bas niveau dans le gros oeuvre du bâtiment.

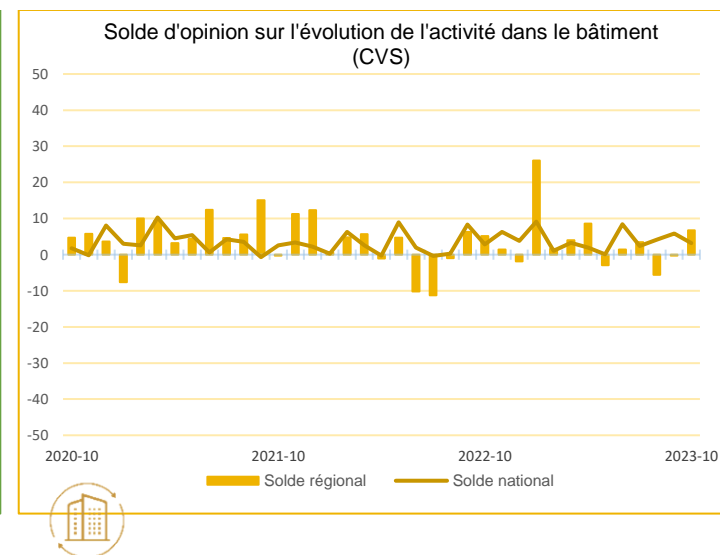
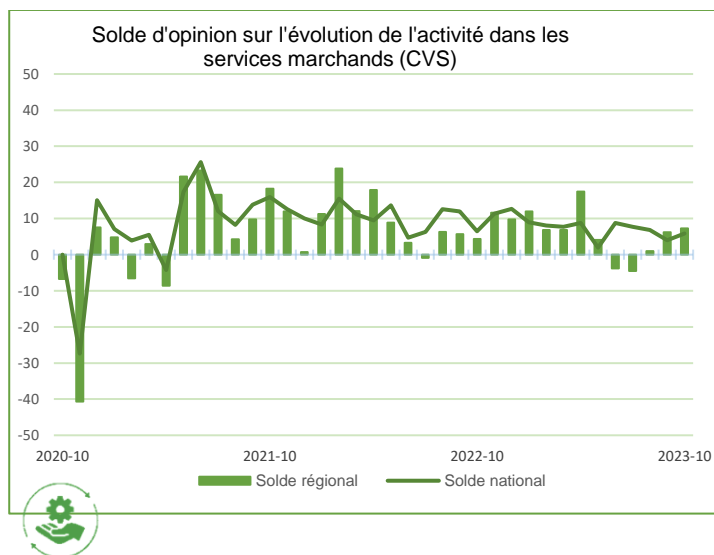
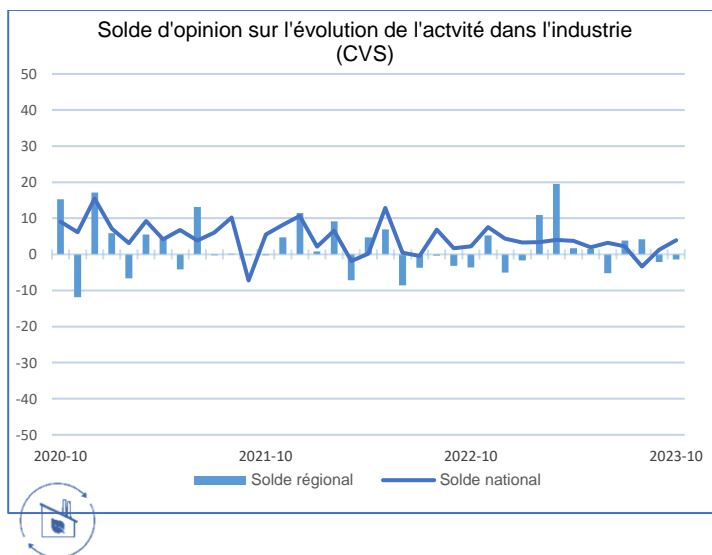
Dans l'industrie, les prix des matières premières continuent de se replier selon les chefs d'entreprise tandis que ceux des produits finis sont jugés quasi stables. Dans les trois grands secteurs, la proportion d'entreprises ayant augmenté leurs prix le mois précédent reste faible, proche de ses niveaux pré-covid.

Les difficultés de recrutement reculent plus nettement ce mois-ci mais concernent encore 44 % des entreprises (après 49 % le mois dernier).

Notre indicateur montre un regain d'incertitude en particulier dans le bâtiment. La situation de trésorerie se redresse légèrement mais demeure toujours jugée dégradée dans l'industrie et dans les services.

Sur la base des résultats de l'enquête, complétés par d'autres indicateurs, nous estimons que le PIB progresserait entre + 0,1 % et + 0,2 % au quatrième trimestre (après sa hausse de + 0,1 % au troisième trimestre conformément à notre prévision), porté par les services marchands ainsi que, dans une moindre mesure, par un léger rebond de l'industrie manufacturière. À ce stade du trimestre, cette estimation est toutefois entourée d'une large marge d'incertitude.

Situation régionale



Source Banque de France

Points Clefs

La production industrielle se contracte de nouveau légèrement, affectée par le recul de la fabrication de matériels de transport. Les carnets de commandes sont un peu étroits dans la plupart des segments d'activité. Les stocks de produits finis restent légèrement excédentaires. Les prix d'achat et de vente évoluent peu. Un regain d'activité modéré est anticipé.

L'activité dans les services marchands reste en progression, soutenue principalement par les prestations informatiques et en ingénierie technique. L'activité dans le transport et l'intérim fléchit alors qu'elle se maintient dans l'hébergement-restauration. Les effectifs continuent de se renforcer. Les prix des prestations augmentent à nouveau faiblement. L'activité devrait encore progresser.

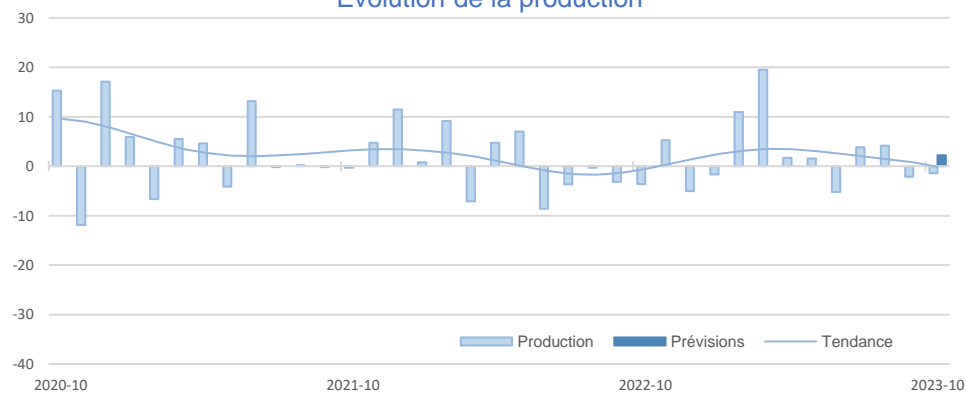
Dans le bâtiment, l'activité est en légère hausse, mais avec une évolution contrastée de ses deux segments. Le second oeuvre conserve une croissance d'activité modérée et des carnets de commandes consistants favorisant une bonne tenue des prix des devis. Dans le gros oeuvre, l'activité continue de ralentir, avec des carnets désormais juste corrects, conduisant à des prix davantage négociés. Ces tendances d'activité devraient se poursuivre. Dans les travaux publics, l'activité trimestrielle est en léger retrait, dans des volumes cependant encore globalement satisfaisants. Une progression modérée est attendue.



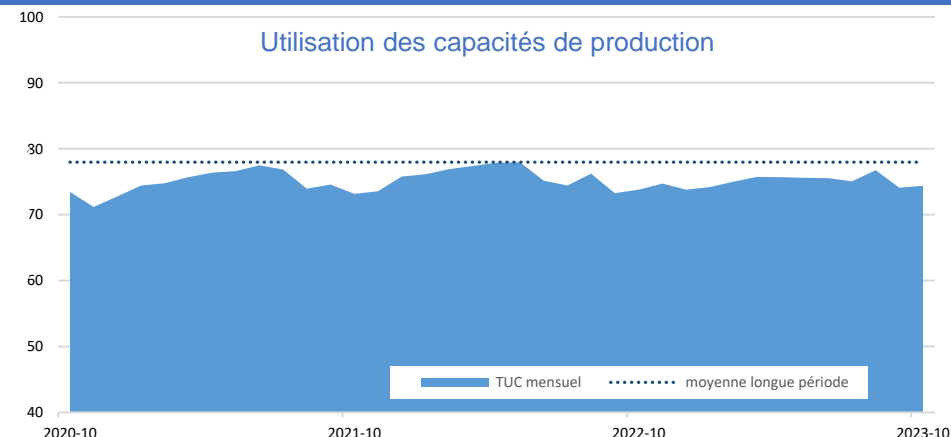
Synthèse de l'Industrie

L'activité dans l'industrie est de nouveau en léger retrait. Elle pâtit du recul de la fabrication de matériels de transport alors que les autres principaux segments d'activité sont assez stables ou en progression comme l'industrie alimentaire et le secteur du caoutchouc et plastique. Les carnets de commandes demeurent étroits dans tous les secteurs même s'ils se raffermissent un peu. Un léger excédent des stocks de produits finis subsiste. Les prix sont dans l'ensemble stabilisés. Le mouvement de contraction des effectifs se poursuit. Un léger redressement de la production est attendu.

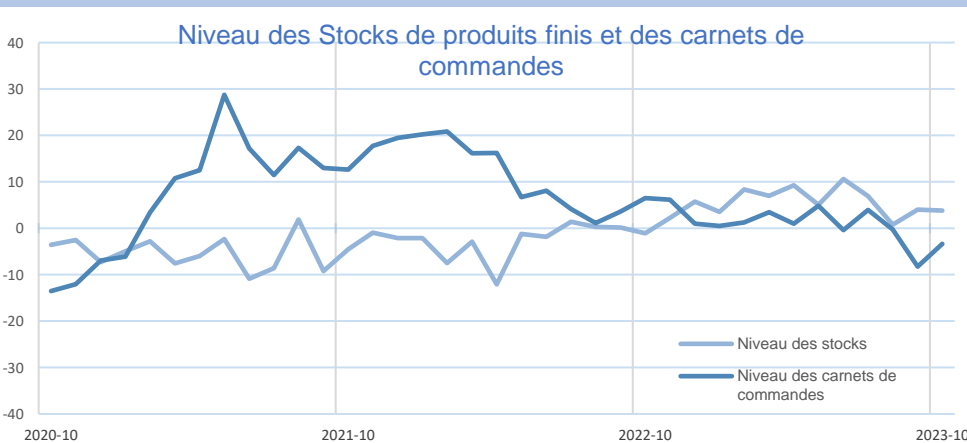
Évolution de la production



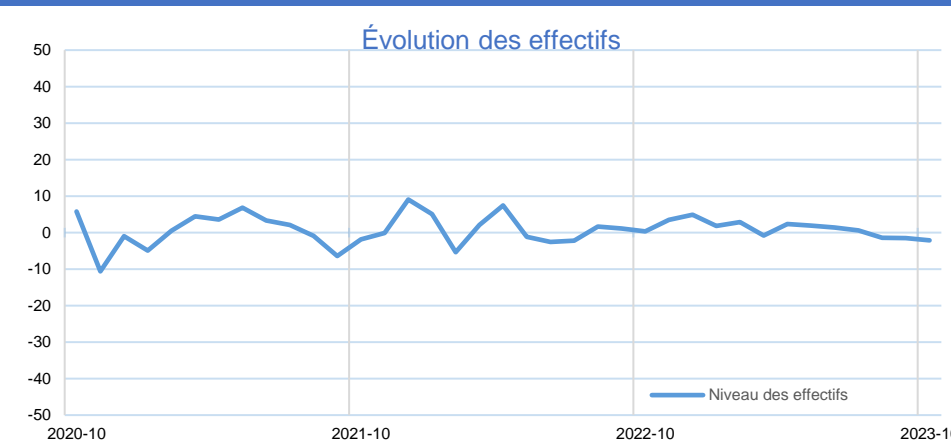
Utilisation des capacités de production



Niveau des Stocks de produits finis et des carnets de commandes



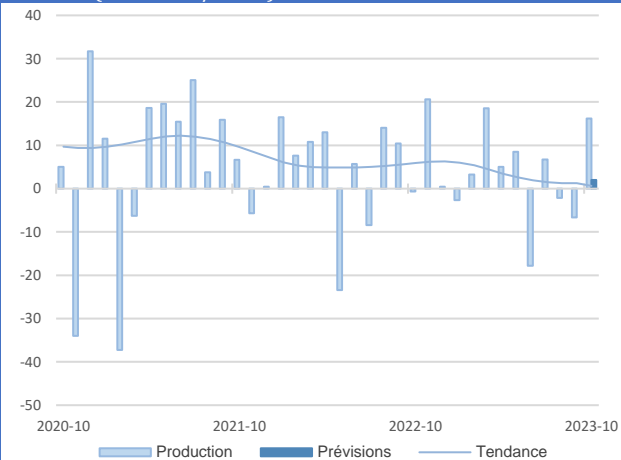
Évolution des effectifs



Source Banque de France – INDUSTRIE



11,1%
Part des effectifs dans ceux de l'Industrie (ACOSS 12/2022)

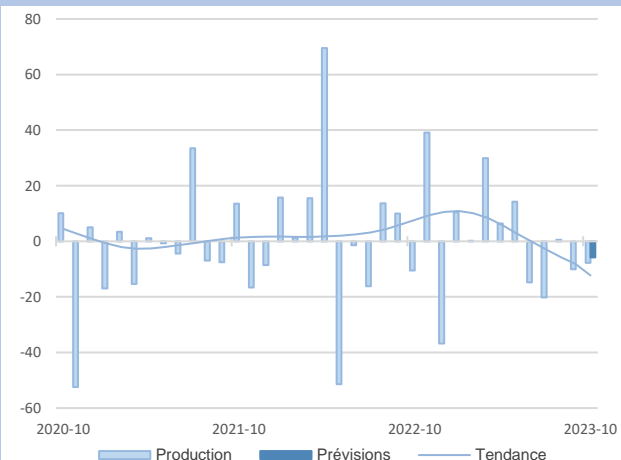


Agroalimentaire

Un regain d'activité est constaté dans tous les segments à l'exception de celui de la transformation de la viande, toujours confronté à une consommation en retrait. Les carnets de commandes se raffermissent, mais sont encore souvent étroits. Les prix se stabilisent globalement, avec des évolutions divergentes selon les secteurs qui sont plus ou moins dynamiques. Les effectifs sont, dans l'ensemble, stables.

L'activité devrait progresser légèrement.

INDUSTRIE AGROALIMENTAIRE

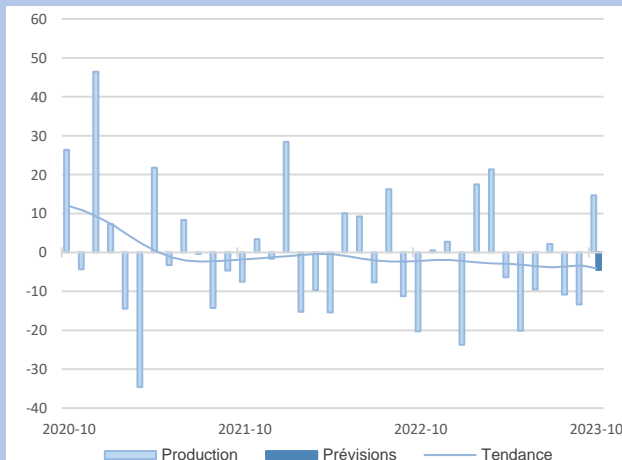


La production s'inscrit de nouveau en repli dans le sillage d'une consommation toujours terne. Les carnets de commandes sont en recul et jugés un peu faibles. Les stocks de produits finis progressent et demeurent excédentaires. Dans ce contexte, les prix d'achat et de vente sont en baisse modérée. Les effectifs se sont un peu réduits.

La production devrait rester en faible recul.

L'activité enregistre un net rebond. La consommation a été bien orientée en ce début de haute saison avec le concours d'opérations commerciales. Les carnets de commandes se raffermissent, mais sont encore un peu étroits. Les stocks ont été sollicités et deviennent un peu justes. Les prix des produits finis et des matières premières restent en hausse, mouvement qui s'est intensifié.

Une diminution modérée de la production est anticipée.



24,7%
Part des effectifs dans ceux de l'agroalimentaire (ACOSS 12/2022)

Dont transformation de la viande

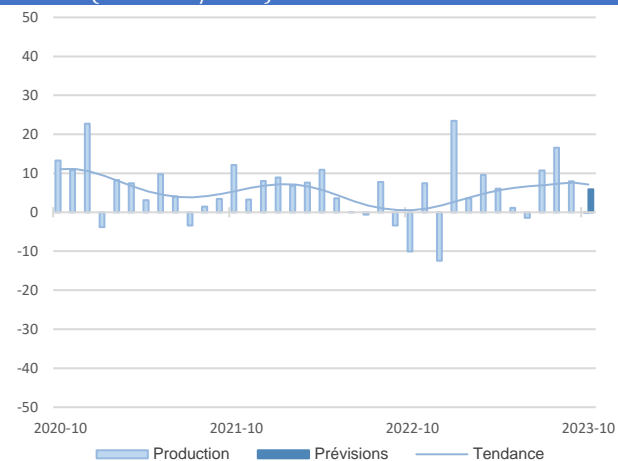
Dont produits laitiers

21,9%
Part des effectifs dans ceux de l'agroalimentaire (ACOSS 12/2022)



15,1%
Part des effectifs dans ceux de l'Industrie
(ACOSS 12/2022)

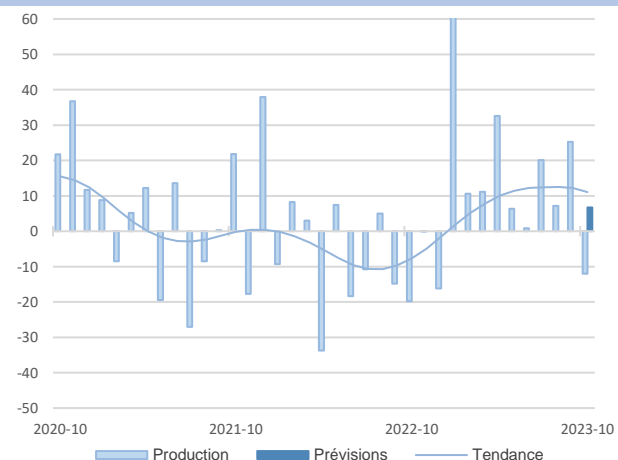
Équipements électriques et électroniques



L'activité se stabilise après trois mois consécutifs de progression. La demande se contracte et les carnets de commandes se réduisent tout en restant corrects. Les stocks de produits finis restent à un niveau un peu élevé. Les prix d'achat et de vente sont en hausse modérée.

Une progression de l'activité est attendue.

ÉQUIPEMENTS ÉLECTRIQUES ET ÉLECTRONIQUES, INFORMATIQUES ET AUTRES MACHINES

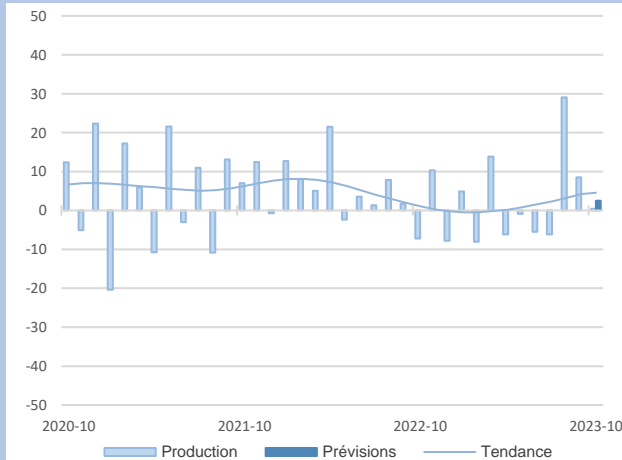


La production est en repli. Les carnets de commandes perdent en consistance mais sont jugés encore satisfaisants. Les stocks de produits finis demeurent excédentaires en raison de décalages de livraisons. Les prix d'achat et de vente restent en hausse modérée. Les effectifs se renforcent.

Une légère progression de la production est anticipée.

La production est stable. Les carnets de commandes conservent un niveau satisfaisant même si la demande se resserre. Les stocks de produits finis restent légèrement excédentaires. Les prix des achats et des ventes évoluent peu.

La production devrait être en très légère hausse.



25,6%
Part des effectifs dans produits électriques, électroniques, optiques (ACOSS 12/2022)

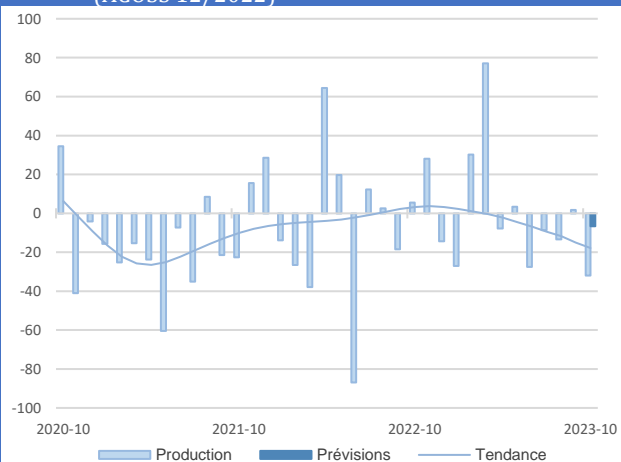
Dont équipements électriques

Dont machines et équipements

Part des effectifs dans produits électriques, électroniques, optiques (ACOSS 12/2022) **54,3%**

14,8%
Part des effectifs dans ceux de l'Industrie
(ACOSS 12/2022)

Matériels de transport



La production est en retrait sous l'effet de l'industrie automobile. Les carnets de commandes se raffermissent, mais sont dans l'ensemble juste corrects. Les stocks de produits finis restent excédentaires. Les prix des achats et des ventes sont en très léger reflux. Les effectifs sont ajustés à la baisse.

L'activité devrait rester en léger recul.

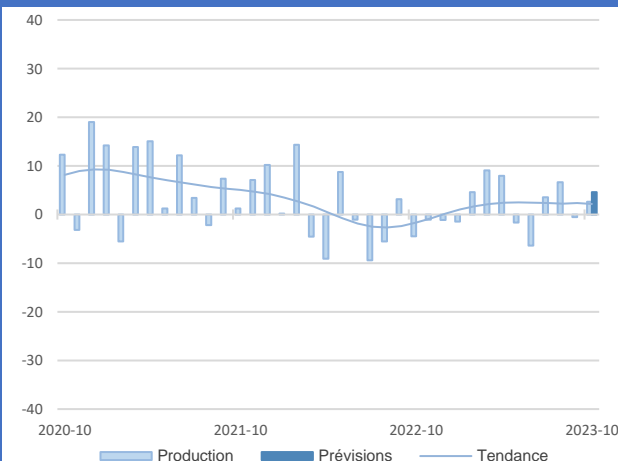
FABRICATION DE MATÉRIELS DE TRANSPORT



AUTRES PRODUITS INDUSTRIELS

La production d'ensemble est en légère progression avec une demande qui se redresse un peu. Les carnets de commandes sont toutefois encore étroits. Les stocks de produits finis restent dans l'ensemble un peu faibles. Les prix sont globalement stables.

La production devrait continuer de légèrement progresser.

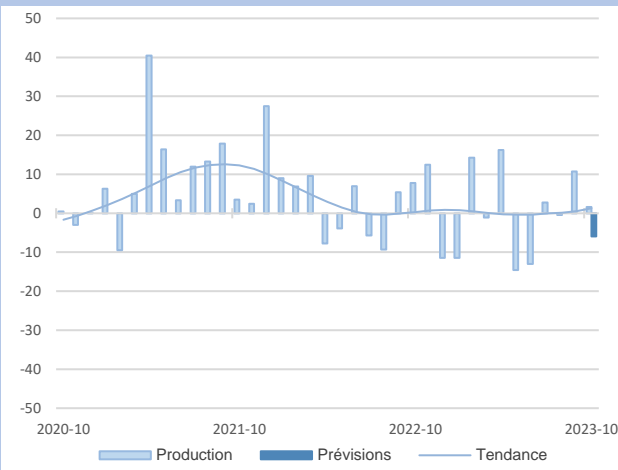


Autres produits industriels

59%
Part des effectifs dans ceux de l'Industrie
(ACOSS 12/2022)

11,1%
Part des effectifs dans autres produits industriels (ACOSS 12/2022)

Dont travail du bois, industrie du papier et imprimerie

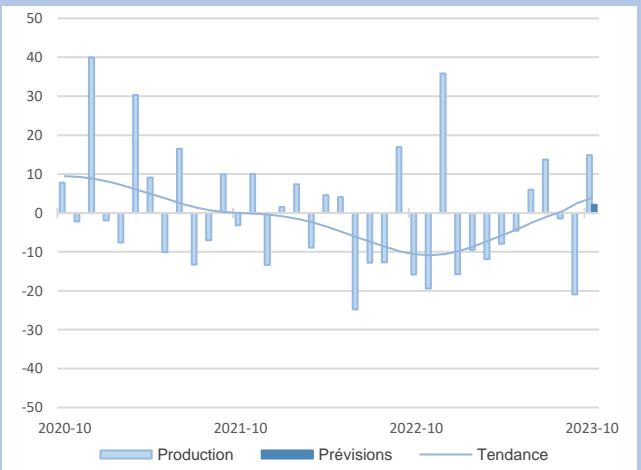


La production se maintient, soutenue par la reconstitution des stocks de produits finis. Les carnets de commandes restent dégradés sous l'effet notamment d'une demande assez peu dynamique en provenance du bâtiment. Dans ce contexte, les prix restent en légère baisse.

Un repli de l'activité est anticipé.

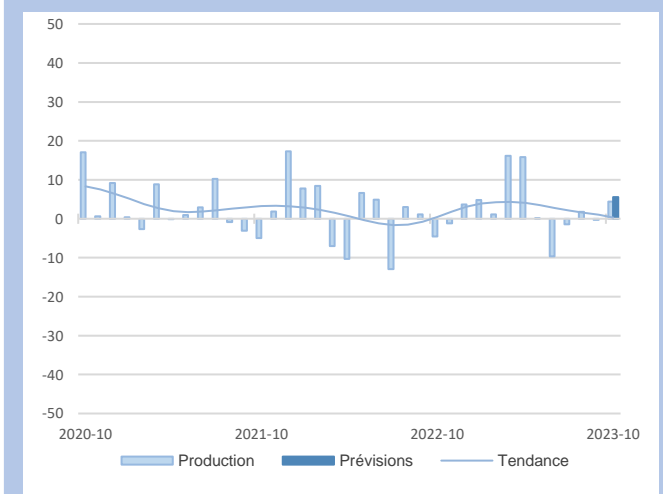
Dont produits en caoutchouc, plastique et autres

19,4%
Part des effectifs dans autres produits industriels (ACOSS 12/2022)



La production enregistre un rebond, suite à une accélération des livraisons et un léger raffermissement de la demande. Les carnets de commandes restent toutefois un peu faibles. Les stocks de produits finis demeurent légèrement excédentaires. Les prix d'achat des matières premières et les prix de vente sont en hausse modérée.

L'activité devrait peu évoluer.



La production est en légère hausse, soutenue par une demande raffermie en provenance en particulier du secteur de l'énergie. Les carnets de commandes s'améliorent mais sont encore un peu étroits. Les stocks de produits finis ont été sollicités et deviennent un peu faibles. Les prix d'achat et de vente évoluent peu dans l'ensemble.

Une nouvelle hausse de la production est anticipée.

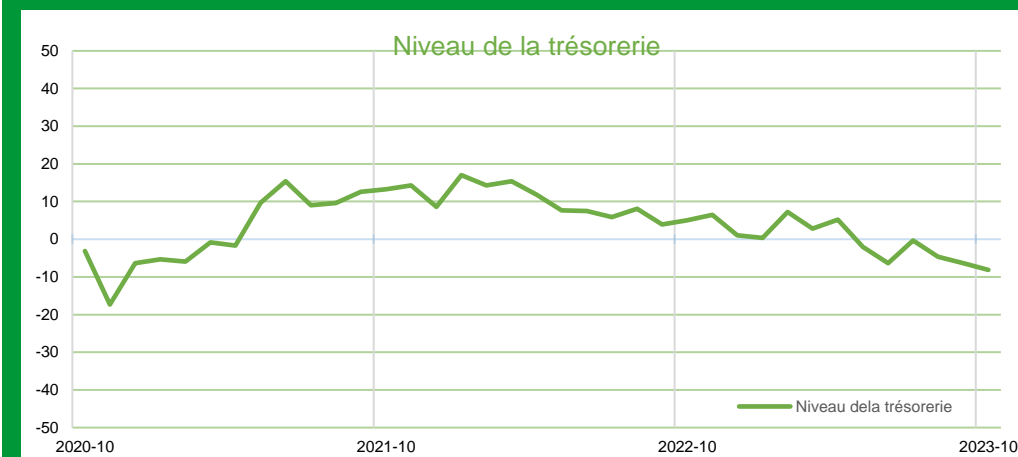
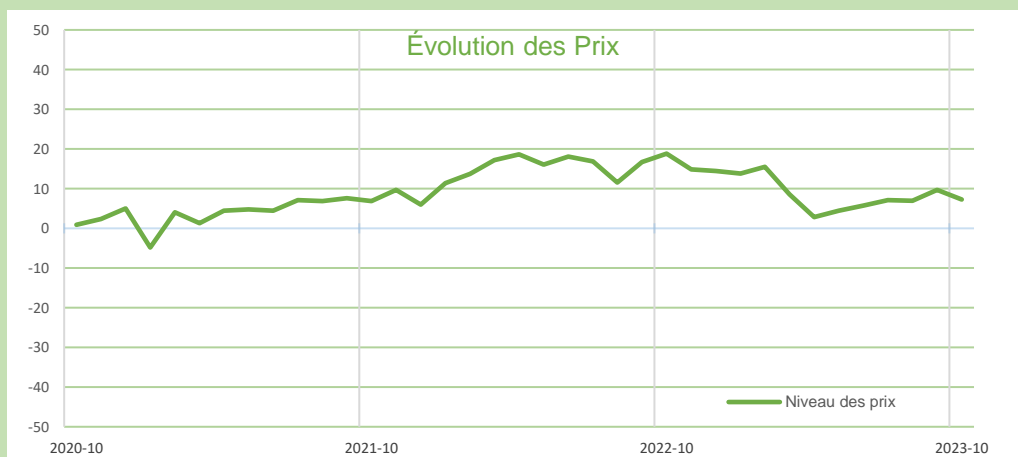
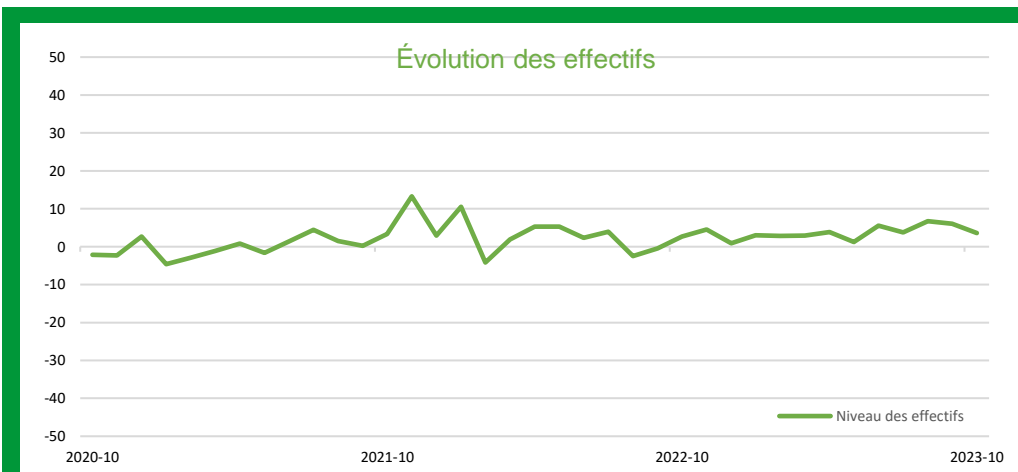
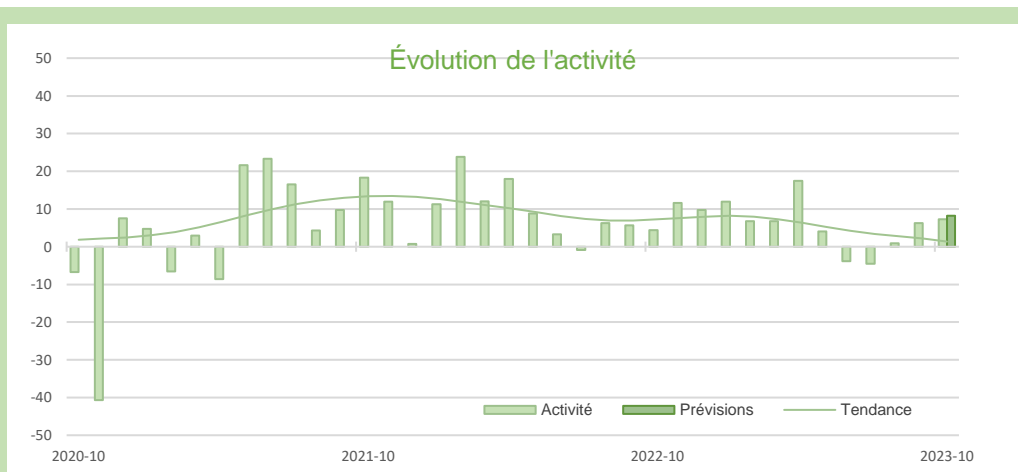
6,6%
Part des effectifs dans autres produits industriels (ACOSS 12/2022)

Dont métallurgie



Synthèse des services marchands

L'activité dans les services marchands reste en progression, soutenue principalement par les prestations informatiques et en ingénierie technique. L'activité dans le transport et l'intérim fléchit alors qu'elle se maintient dans l'hébergement-restauration. Les effectifs continuent de se renforcer. Les prix des prestations augmentent à nouveau faiblement. Les trésoreries se tendent dans l'ensemble. L'activité devrait encore progresser.



SERVICES MARCHANDS

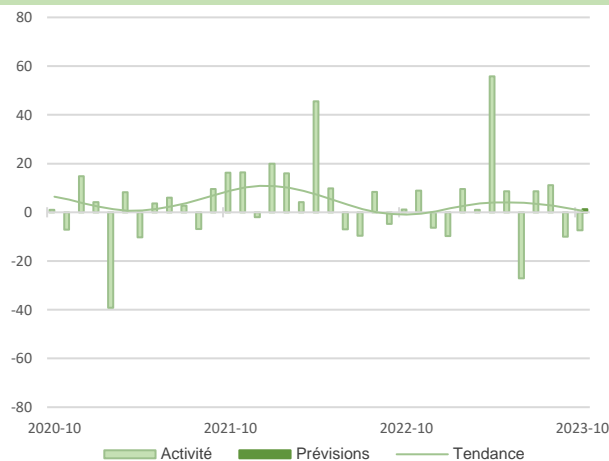
SERVICES MARCHANDS

Source Banque de France – SERVICES

23,9%

Part des effectifs dans ceux des services marchands (ACOSS 12/2022)

Transports et entreposage



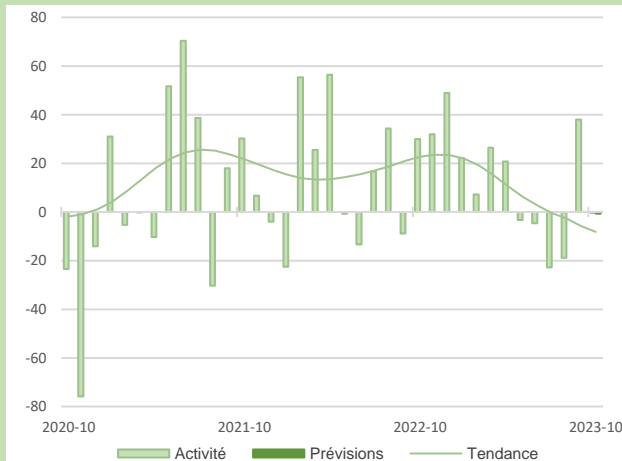
L'activité s'inscrit de nouveau en diminution. La demande est peu dynamique et décevante, particulièrement celle en provenance de la grande distribution. Seul le secteur de la messagerie est bien orienté. Les prix restent en progression modérée, répercutant les hausses de coûts (carburant, et salaires). Les effectifs sont en repli.

Une stabilité de l'activité est attendue.

Hébergement et restauration

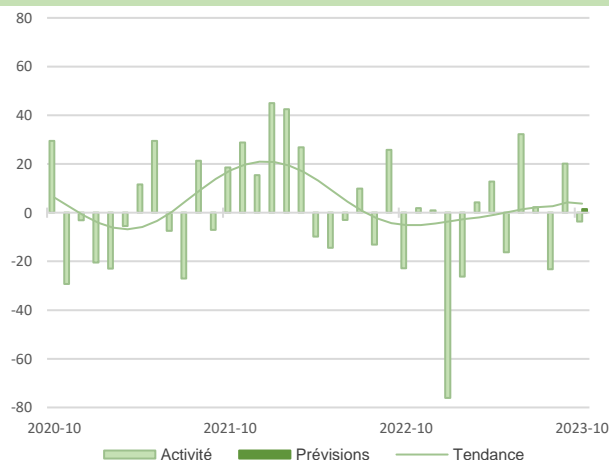
Part des effectifs dans ceux des services marchands (ACOSS 12/2022)

23,9%



L'activité est stable. La fréquentation s'est maintenue à un niveau élevé grâce aux bonnes conditions météorologiques et à la clientèle d'affaires. Les prix des prestations restent en hausse assez sensible. Les effectifs se sont légèrement renforcés, mais les difficultés de recrutement persistent et freinent parfois l'activité.

L'activité devrait se maintenir.



Le courant d'affaires est en léger repli, affecté par une demande prudente des principaux secteurs d'activités, notamment l'industrie, la construction et le transport. Le manque de profils qualifiés entrave aussi parfois l'activité. Les tarifs des prestations sont stables.

L'activité devrait peu évoluer.

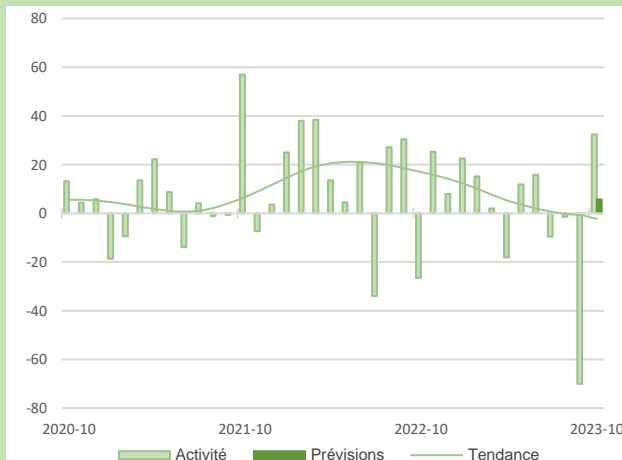
1,9%

Part des effectifs dans ceux des services marchands (ACOSS 12/2022)

Agences de travail temporaire

Comme attendu, l'activité s'est rapidement redressée après les reports intervenus le mois précédent. La demande reste soutenue notamment dans le domaine énergétique et environnemental. Les recrutements s'accroissent, mais les effectifs restent insuffisants.

L'activité devrait rester en croissance, toutefois plus modérée.



Ingénierie technique

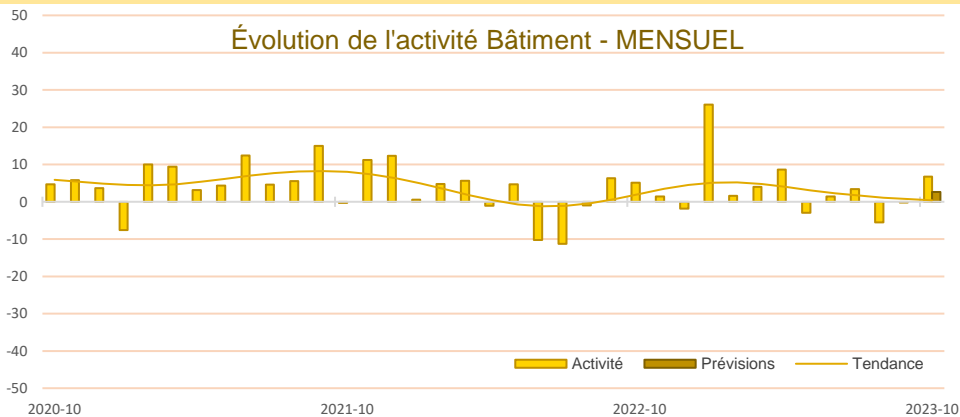
Part des effectifs dans ceux des services marchands (ACOSS 12/2022)

6,8%



Synthèse du secteur Bâtiment – Travaux Publics

L'activité mensuelle dans le bâtiment est en légère hausse, mais avec une évolution différenciée de ses deux segments. Le second oeuvre conserve une croissance d'activité modérée et des carnets de commandes consistants favorisant une bonne tenue des prix des devis. Dans le gros oeuvre, l'activité continue de ralentir, avec des carnets devenant juste corrects, conduisant à des prix davantage négociés. Ces tendances d'activité devraient se poursuivre. Dans les travaux publics, l'activité trimestrielle est en léger retrait, dans des volumes cependant encore globalement satisfaisants. Une progression modérée de l'activité est attendue.

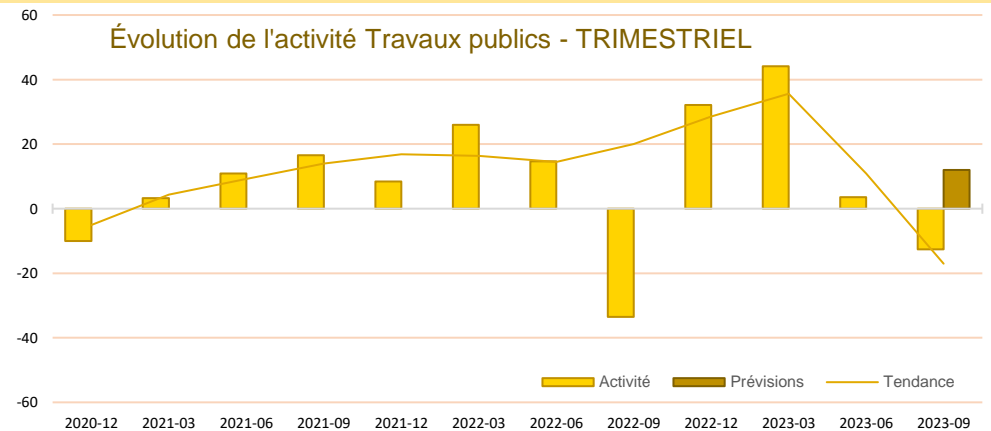


L'activité globale du secteur du bâtiment est en légère hausse, tirée par le segment du second oeuvre alors que le courant d'affaires du gros oeuvre continue de ralentir. Les carnets de commandes restent consistants dans le second oeuvre tandis qu'ils s'érodent sur le gros oeuvre et sont juste satisfaisants. Les prix des devis évoluent modérément, à la hausse sur le second oeuvre, en retrait sur le gros oeuvre en raison d'une concurrence accrue. Les effectifs se renforcent globalement, notamment dans le second oeuvre.

L'activité devrait rester globalement bien orientée, toujours tirée par le second oeuvre.

L'activité trimestrielle dans les travaux publics est en léger retrait. Les carnets de commandes perdent en consistance, mais restent satisfaisants. Les prix des devis sont en hausse mesurée, ne répercutant qu'en partie les hausses de coûts dans un contexte de concurrence plus vive. Les effectifs sont légèrement confortés.

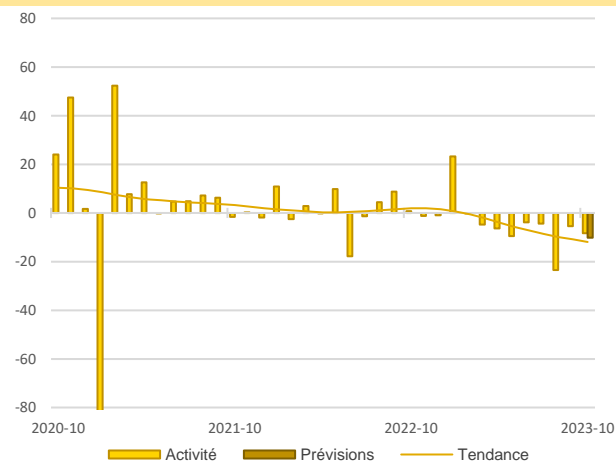
Une progression mesurée de l'activité est anticipée.



Source Banque de France – CONSTRUCTION

21%

Part des effectifs dans ceux du BTP (ACOSS 12/2022)



Activité - Gros œuvre

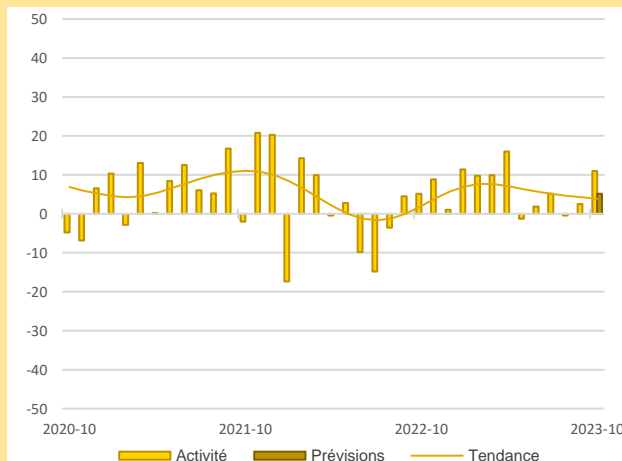
L'activité continue de fléchir. A la faible demande sur la construction de logement s'ajoutent un ralentissement de la demande privée industrielle et une frilosité de la demande publique. Les carnets de commandes s'effritent. Dans ce contexte, la concurrence s'intensifie entraînant une contraction des prix des devis. Les effectifs se maintiennent.

L'activité devrait rester en retrait



L'activité est en progression, portée par une demande encore dynamique, particulièrement en matière de rénovation énergétique. Les carnets de commandes demeurent consistants. Les prix des devis restent en légère hausse. Des recrutements sont opérés.

L'activité devrait rester en progression.



Activité - Second œuvre

59%
Part des effectifs dans ceux du BTP (ACOSS 12/2022)





Publications de la Banque de France

Catégorie	Titre
 Crédit	Crédits aux particuliers Accès des entreprises au crédit Financement des entreprises Taux d'endettement des ANF – Comparaisons internationales
 Epargne	Taux de rémunération des dépôts bancaires Performance des OPC - France Épargne des ménages Monnaie et concours à l'économie
 Conjoncture	Lien <u>Tendances régionales en Bourgogne - Franche Comté</u> Conjoncture Industrie, services et bâtiment Enquête sur le commerce de détail
 Balance des paiements	Balance des paiements de la France

**Banque de France
Direction des Affaires Régionales**

2-4 place de la Banque CS 10426 - 21004 - DIJON CEDEX

 etudes-bfc@banque-france.fr
 **03.80.50.41.50**

Rédacteur en chef

Régis PERNON, Responsable du Pôle Études

Directeur de la publication

Laurent FRAISSE, Directeur Régional

MÉTHODOLOGIE

Solde d'opinion :

- Les notations chiffrées, pondérées en fonction des effectifs de chaque entreprise au sein de sa branche, puis par les poids des effectifs respectifs des branches professionnelles au niveau des agrégats, permettent de calculer des valeurs synthétiques moyennes. Celles-ci donnent une mesure de la différence entre la proportion d'entreprises estimant qu'il y a eu progression ou amélioration et celles qui pensent qu'il y a eu fléchissement ou détérioration. Cette différence s'exprime par un nombre positif ou négatif appelé "solde d'opinions".
- Il reflète au niveau agrégé les réponses données par les chefs d'entreprise suivant une échelle de notation à sept graduations (trois degrés d'opinion autour de la normale). Sa valeur est comprise entre - 200 et + 200.

Les **séries** sont révisées mensuellement et prennent en compte les données brutes corrigées des variations saisonnières et des jours ouvrables.

La **tendance** est une moyenne statistique calculée sur plusieurs mois glissants.

Les **effectifs ACOSS** sont les effectifs recensés par l'URSSAF et correspondent « au nombre de salariés inscrits au dernier jour de la période » renseigné dans la Déclaration Sociale Nominative, DSN) hormis certains salariés comme les intérimaires, les apprentis, les stagiaires...

La Banque de France exprime ses plus vifs remerciements aux entreprises et établissements de la région Bourgogne-Franche-Comté qui participent à cette enquête sur l'évolution de la conjoncture économique.