

# TENDANCES RÉGIONALES

SEPTEMBRE 2023

Période de collecte :

du mercredi 27 septembre 2023 au mercredi 4 octobre 2023

La Banque de France exprime ses plus vifs remerciements aux entreprises et établissements de la région **Pays de la Loire** qui participent à cette enquête mensuelle sur l'évolution de la conjoncture économique dans les secteurs de l'industrie, des services marchands, du bâtiment et des travaux publics.

CONTEXTE NATIONAL	2
SITUATION RÉGIONALE	3
SYNTHÈSE DE L'INDUSTRIE	4
SYNTHÈSE DES SERVICES MARCHANDS	9
SYNTHÈSE DU SECTEUR BÂTIMENT – TRAVAUX PUBLICS	11
PUBLICATIONS DE LA BANQUE DE FRANCE	13
MENTIONS LÉGALES	14

## Contexte National

Selon les chefs d'entreprise participant à notre enquête (environ 8500 entreprises ou établissements interrogés entre le 27 septembre et le 4 octobre), l'activité a peu évolué en septembre dans l'industrie, et a progressé dans les services marchands et le second œuvre du bâtiment. Pour octobre, les chefs d'entreprise anticipent une progression de l'activité dans l'industrie et les services, et une stabilité dans le bâtiment. Les carnets de commandes poursuivent leur érosion dans l'industrie et le bâtiment.

Les difficultés d'approvisionnement se stabilisent à de bas niveaux dans le bâtiment (9 % des entreprises les mentionnent en septembre, comme en août) et dans l'industrie (17 %, comme en août). Les industriels jugent que les prix sont de nouveau en nette baisse pour les matières premières et que ceux des produits finis se stabilisent.

Dans les trois grands secteurs, la proportion d'entreprises ayant augmenté leurs prix le mois précédent reste faible, proche de ses niveaux pré-Covid. Dans l'industrie, 6 % des chefs d'entreprise ont baissé leurs prix en septembre, alors que 7 % les ont augmentés.

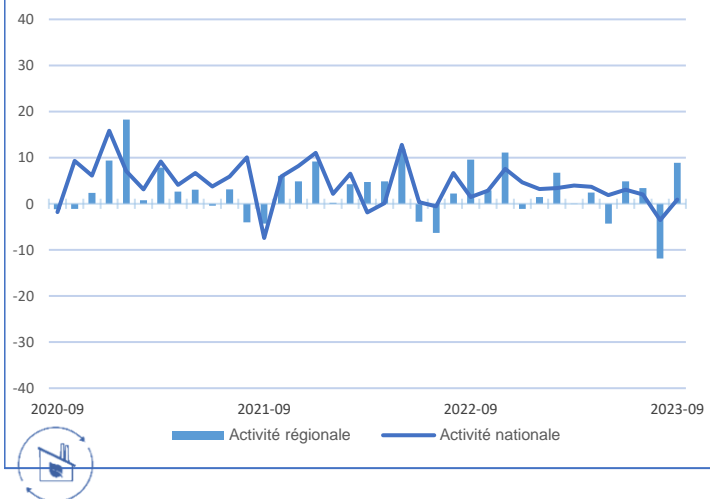
Les difficultés de recrutement reculent de nouveau en septembre mais restent encore élevées (48 %, après 50 % en août).

La situation de trésorerie reste jugée dégradée dans l'industrie et les services.

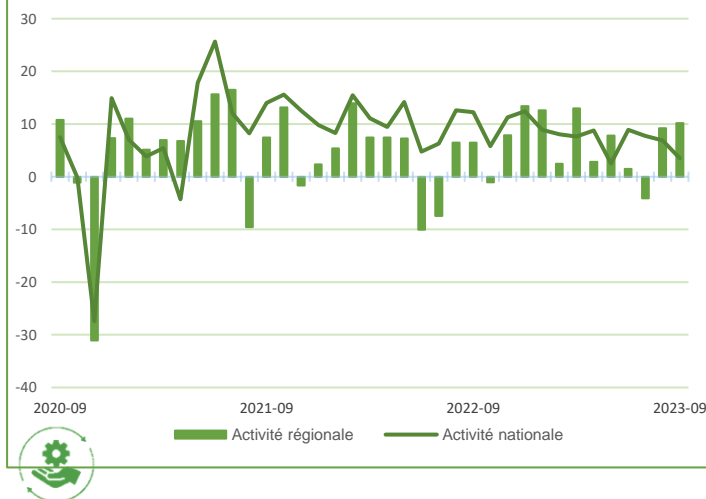
Sur la base des résultats de l'enquête, complétés par d'autres indicateurs, le PIB progresserait légèrement au troisième trimestre 2023 (+ 0,1 %) après la hausse surprise du deuxième trimestre (+ 0,5 %).

## Situation régionale

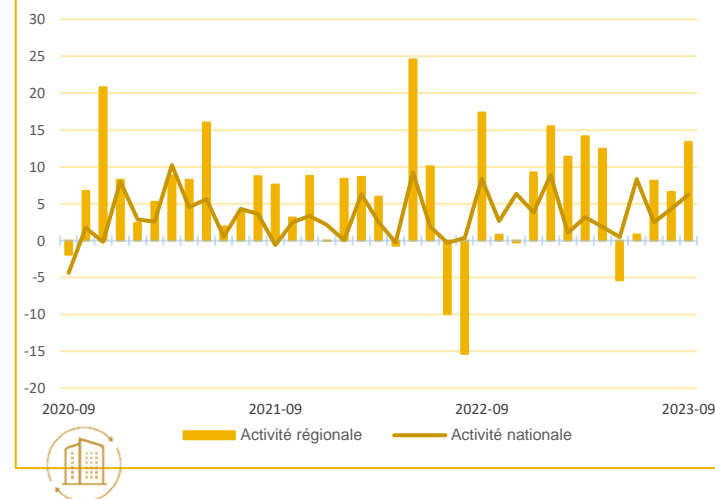
Évolution de l'activité dans l'industrie



Évolution de l'activité dans les services marchands



Évolution de l'activité dans le bâtiment



Source Banque de France

### Points Clefs

En septembre, l'activité industrielle régionale progresse malgré la baisse constatée dans le secteur de l'agro-alimentaire. Les carnets de commandes se contractent légèrement sauf dans le secteur équipements électriques et électroniques et les filières autres matériels de transport et maroquinerie. Les difficultés de recrutement s'atténuent. Les chefs d'entreprise prévoient une stabilité de la production en octobre.

Dans les services marchands, l'activité et de la demande sont une nouvelle fois en hausse mais masquent de fortes disparités selon les secteurs. Les effectifs poursuivent leur tendance haussière mais de manière plus modérée. Les trésoreries demeurent au niveau attendu. Les prix connaissent une très légère augmentation. Les chefs d'entreprise envisagent une quasi-stabilité de l'activité en octobre.

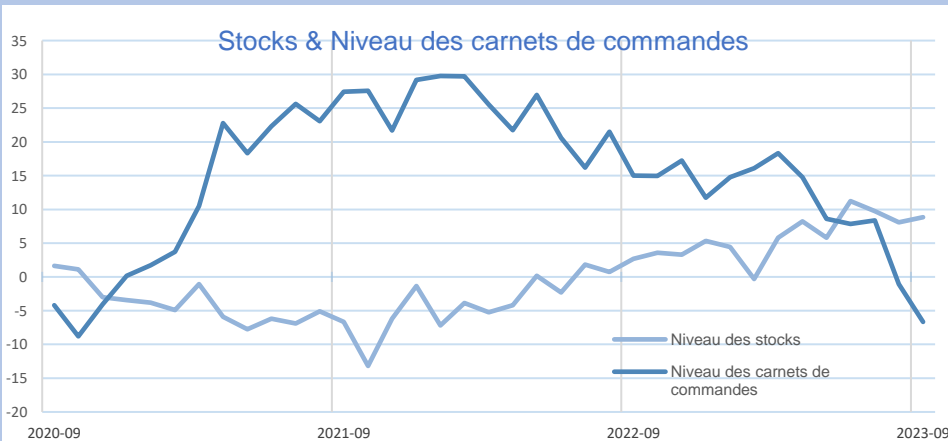
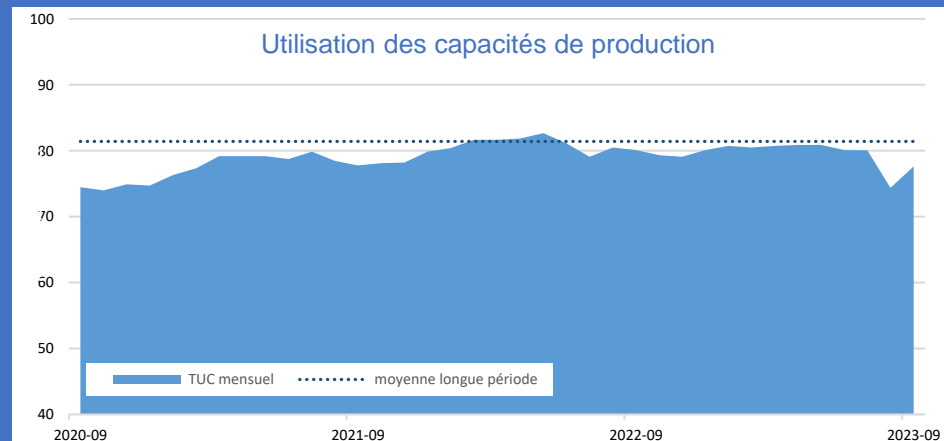
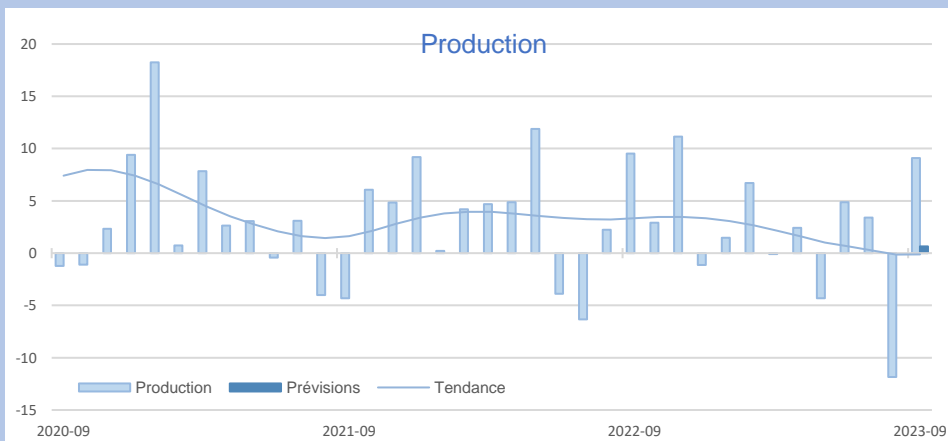
Dans le bâtiment, l'activité poursuit sa progression en septembre, tirée par le gros œuvre, tandis qu'elle se stabilise dans le second œuvre. Les carnets de commandes restent à des niveaux corrects. Les effectifs s'affichent en légère croissance. Les prix des devis évoluent peu. Les chefs d'entreprise anticipent un maintien de l'activité en octobre.

L'activité dans les travaux publics a nettement rebondi au cours du 3<sup>ème</sup> trimestre 2023 et devrait se stabiliser au cours du dernier trimestre.



## Synthèse de l'Industrie

L'activité industrielle régionale progresse en septembre malgré la baisse constatée dans le secteur de l'agro-alimentaire. Les carnets de commandes se contractent légèrement sauf dans le secteur équipements électriques et électroniques et les filières autres matériels de transport et maroquinerie. Les difficultés de recrutement s'atténuent. Les chefs d'entreprise prévoient une stabilité de la production en octobre.

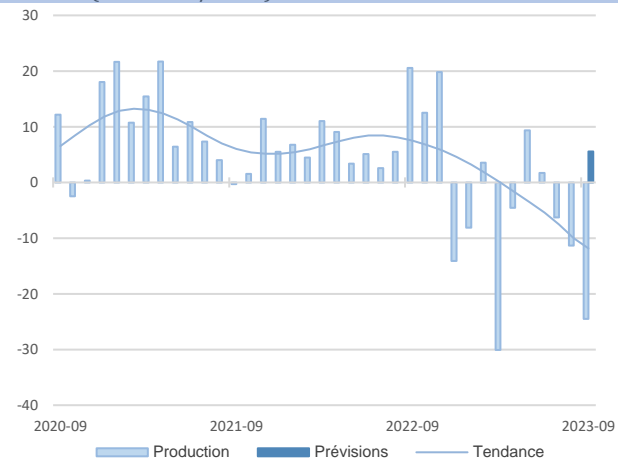


INDUSTRIE

INDUSTRIE

Source Banque de France – INDUSTRIE

**21,5%**  
Part des effectifs dans ceux de l'Industrie  
(ACOSS 12/2022)



### Agroalimentaire

Fort recul de la production en septembre, marqué surtout dans la filière viande. Carnets de commandes toujours jugés insuffisants. Stabilité des effectifs, pas de besoin de recrutement.

Les chefs d'entreprise prévoient une légère hausse de la production en octobre.

**Poursuite de la baisse de la production**

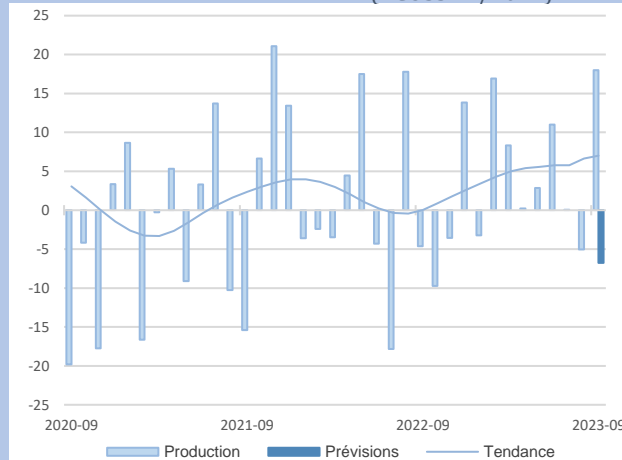
### Matériel de transport

Rebond de la production essentiellement dans la filière automobile. Carnets de commandes encore bien orientés malgré le ralentissement de la demande. Hausse importante des effectifs surtout dans la filière autres matériels de transport.

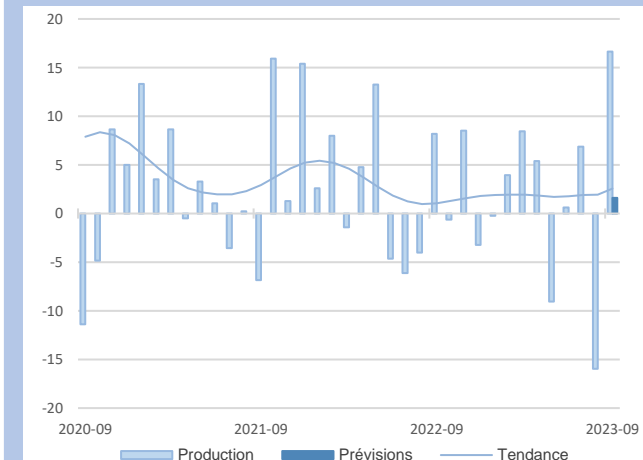
Les chefs d'entreprise envisagent une légère baisse de la production en octobre.

**Tassement de la demande**

**14,4%**  
Part des effectifs dans ceux de l'Industrie  
(ACOSS 12/2022)



## GRANDS SECTEURS



### Relance de la production

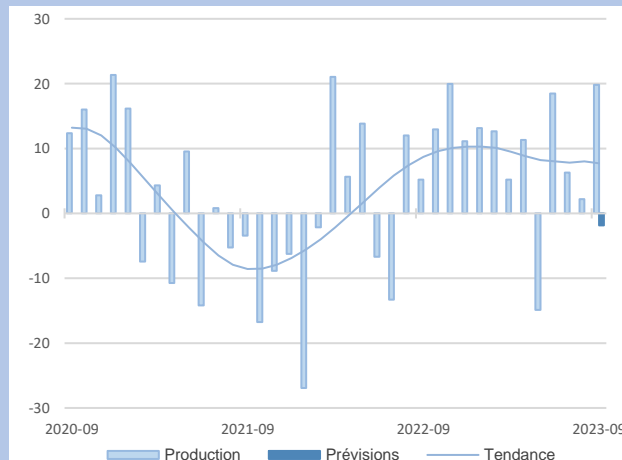
Nette reprise de la production après un mois d'août morose. Carnets de commandes en dessous des attentes sauf pour deux filières. Stabilité des prix des matières premières et des produits finis. Léger renfort des effectifs, notamment dans la métallurgie.

Les chefs d'entreprise anticipent une stabilité de la production en octobre.

### Carnets de commandes consistants

Hausse sensible de la production, portée principalement par la filière machines-équipements. Carnets de commandes très bien garnis. Progression des effectifs dans tous les secteurs.

Les chefs d'entreprise s'orientent vers un maintien de la production en octobre.



**48,1%**  
Part des effectifs dans ceux de l'Industrie  
(ACOSS 12/2022)

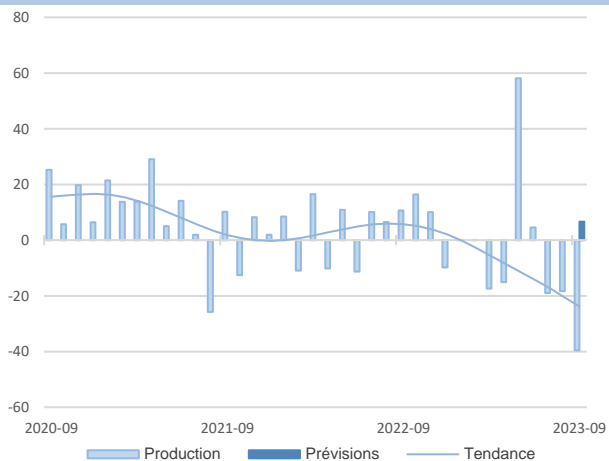
### Autres produits industriels

### Equipements électriques et électroniques

**16,1%**  
Part des effectifs dans ceux de l'Industrie  
(ACOSS 12/2022)

**40,5%**  
Part des effectifs dans ceux de l'agroalimentaire (ACOSS 12/2022)

### Transformation de la viande



Production en forte baisse en septembre. Carnets très en-dessous des attentes. Détente des prix des produits finis malgré la hausse sur les prix des matières premières (bovins notamment). Léger recul des effectifs (intérimaires non reconduits).

Les chefs d'entreprise s'orientent vers une légère hausse de la production en octobre.

**Nouveau repli de la production**

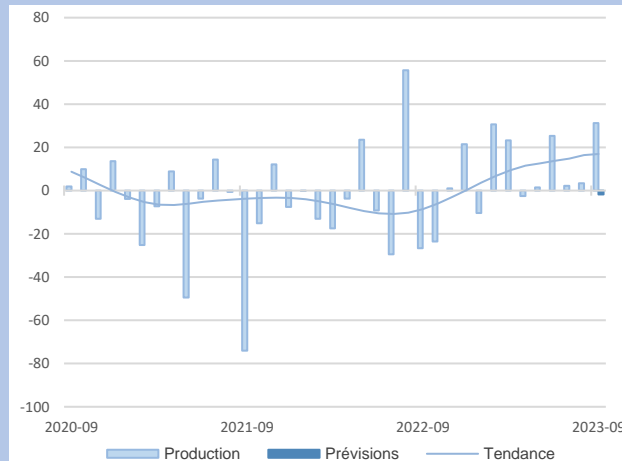
### Automobile

Comme prévu, augmentation sensible de la production par effet de rattrapage. Prix des matières premières stabilisés. Carnets de commandes peu étoffés. Effectifs en légère hausse mais insuffisante au regard des besoins exprimés.

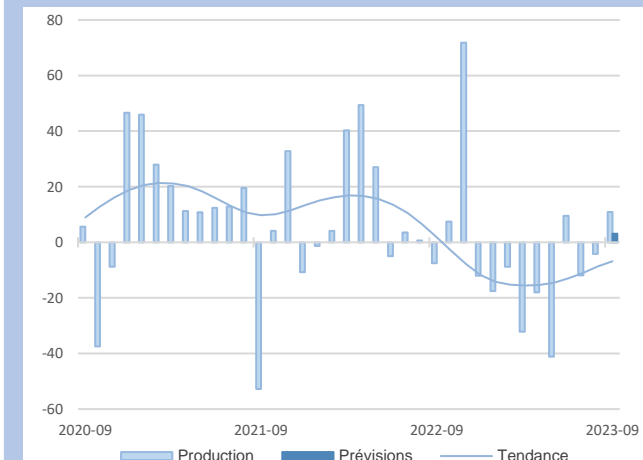
Les chefs d'entreprise anticipent une stabilité de la production en octobre.

**Ralentissement de la demande**

**41%**  
Part des effectifs dans ceux du matériel de transport (ACOSS 12/2022)



## Agroalimentaire



**Rebond modéré de la production**

Reprise de la production en septembre excepté dans la pâtisserie. Poursuite de la baisse des prix des matières premières (beurre notamment). Carnets toujours insuffisamment garnis.

Les chefs d'entreprise prévoient une stabilité de la production en octobre.

**20,7%**  
Part des effectifs dans ceux de l'agroalimentaire (ACOSS 12/2022)

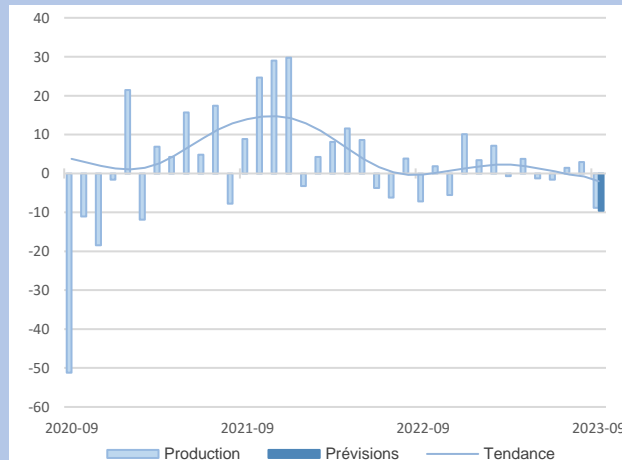
### Boulangerie, pâtisserie, pâtes

## Matériel de transport

**Carnets de commandes favorables**

Légère baisse de production, impactée par la persistance des difficultés d'approvisionnement. Consolidation des carnets de commandes. Poursuite des recrutements, en-dessous toutefois des besoins.

Les chefs d'entreprise envisagent une nouvelle baisse de la production en octobre.



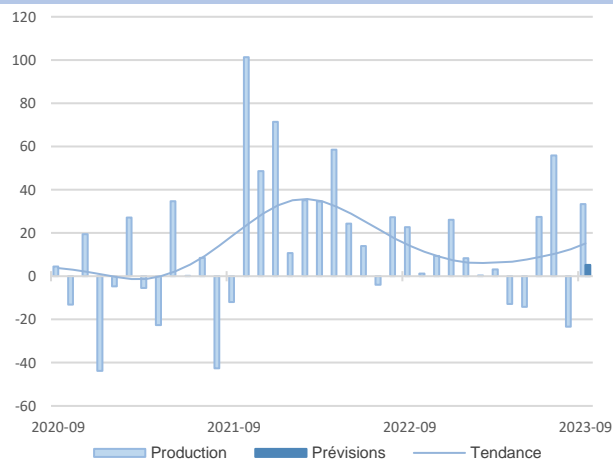
### Autres matériels de transport

**59%**  
Part des effectifs dans ceux du matériel de transport (ACOSS 12/2022)



**11,4%**  
Part des effectifs dans autres produits industriels (ACOSS 12/2022)

**Textile, habillement, cuir, chaussure**



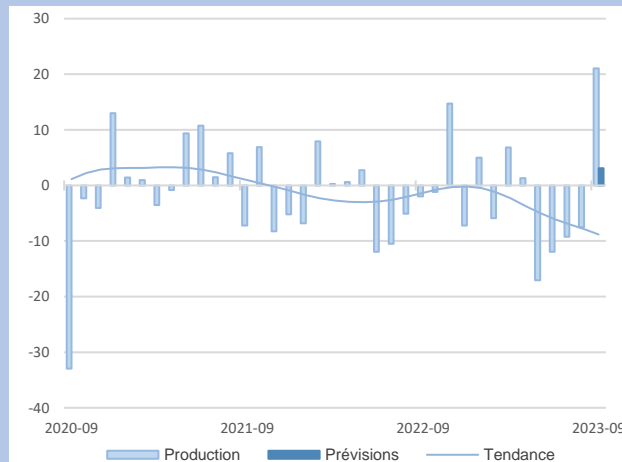
Production en hausse par effet de rattrapage d'un mois d'août en sous charge. Contraction des carnets de commandes excepté dans la maroquinerie. Stabilité des prix.

Les chefs d'entreprise prévoient une stabilité de la production en octobre.

**Redressement de la production**

**Métallurgie et fabrication de produits métalliques**

**31,2%**  
Part des effectifs dans autres produits industriels (ACOSS 12/2022)

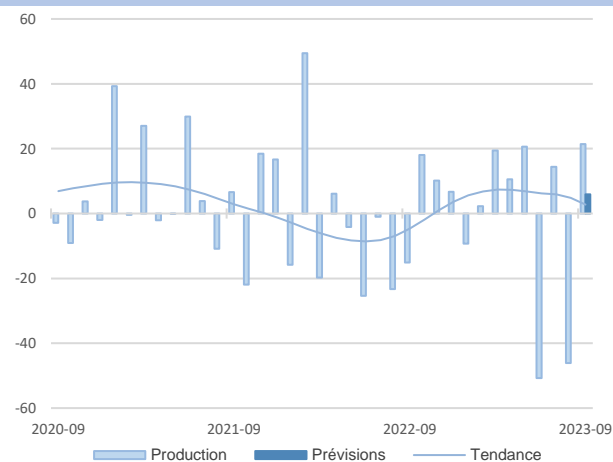


Augmentation sensible de la production en septembre. Carnets de commandes conformes aux attentes. Poursuite de la baisse du prix de certaines matières premières (acier, aluminium). Renfort des effectifs du fait de la nouvelle sollicitation des intérimaires (non renouvelés en août).

Les chefs d'entreprise s'orientent vers une quasi-stabilité de la production.

**Carnets correctement orientés**

**Autres produits industriels**



**Carnets en dessous des attentes**

Rebond de la production après une activité très ralentie en août. Niveau des carnets de commandes bien en dessous des attentes, sauf dans la filière carton. Stabilité des prix des matières premières, sauf le carton en baisse. Diminution des effectifs (non reconduction des intérimaires).

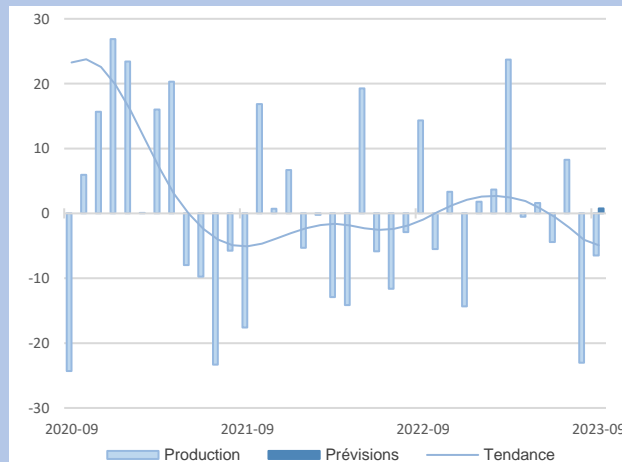
Les chefs d'entreprise envisagent une légère hausse de la production en octobre.

**Nouveau recul de la production**

Baisse modérée de la production en septembre, excepté dans la fabrication de pièces techniques en plastique. Carnets de commandes insuffisamment garnis sauf dans la filière plastique. Forte réduction des effectifs.

Les chefs d'entreprise s'attendent à une stabilité de la production en octobre.

**Autres produits industriels**



**12,3%**  
Part des effectifs dans autres produits industriels (ACOSS 12/2022)

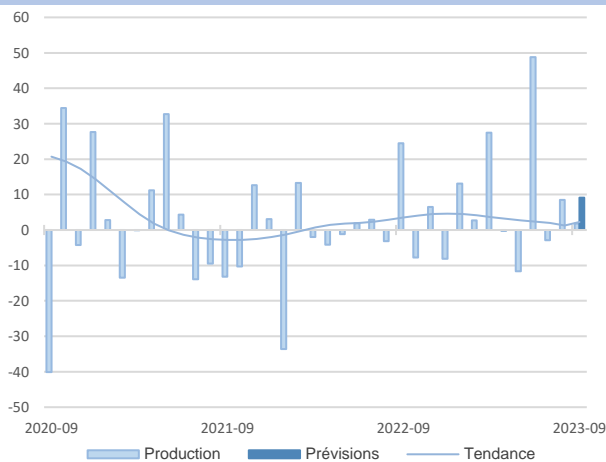
**Travail du bois, industrie du papier et imprimerie**

**Produits en caoutchouc, plastique et autres**

**21,4%**  
Part des effectifs dans autres produits industriels (ACOSS 12/2022)

**23,1%**  
Part des effectifs dans produits électri, électro, optiques (ACOSS 12/2022)

### Produits informatiques, électroniques, optiques



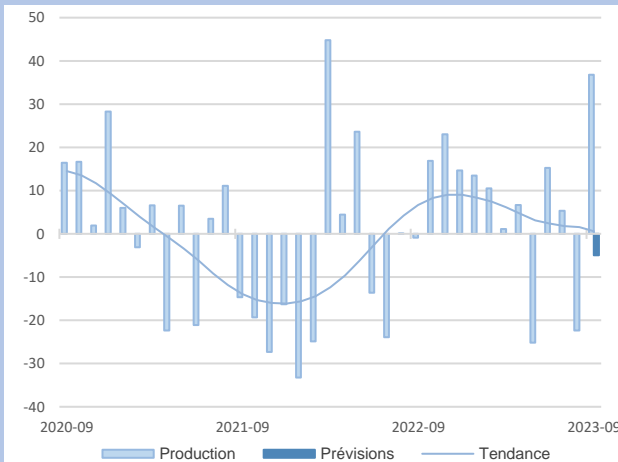
Stabilité de la production malgré des pénuries persistantes sur certains composants. Carnets de commandes toujours très confortables. Poursuite des recrutements en septembre.

Les chefs d'entreprise tablent sur une légère hausse de la production en octobre.

**Progression des effectifs**

### Machines et équipements

**51,8%**  
Part des effectifs dans produits électri, électro, optiques (ACOSS 12/2022)



Fort rebond de la production après un mois d'août morose. Baisse sensible des prix des matières premières (acier, inox). Carnets de commandes suffisamment garnis. Léger renfort des effectifs.

Les chefs d'entreprise s'orientent vers une faible baisse de la production en octobre.

**Baisse des prix des intrants**



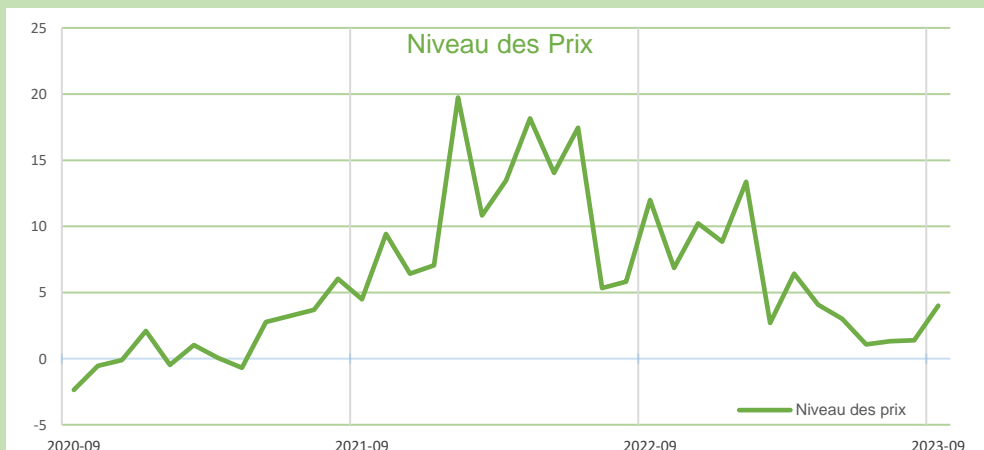
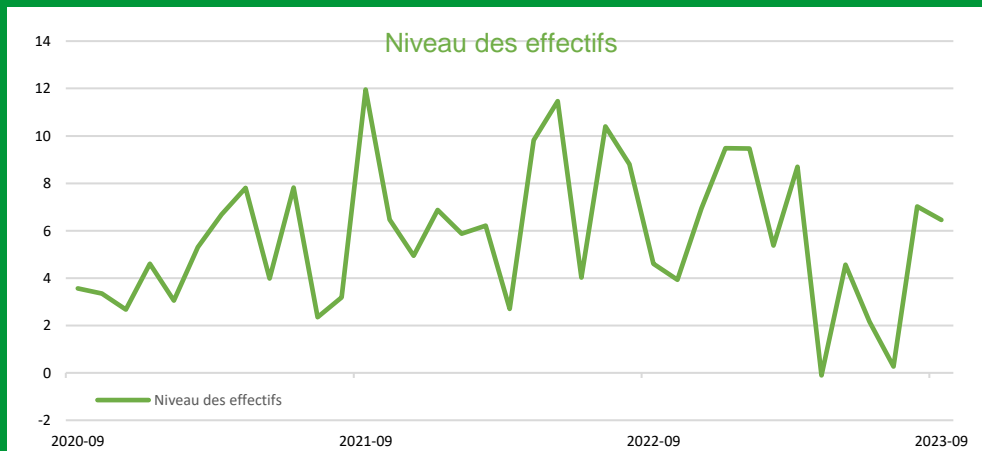
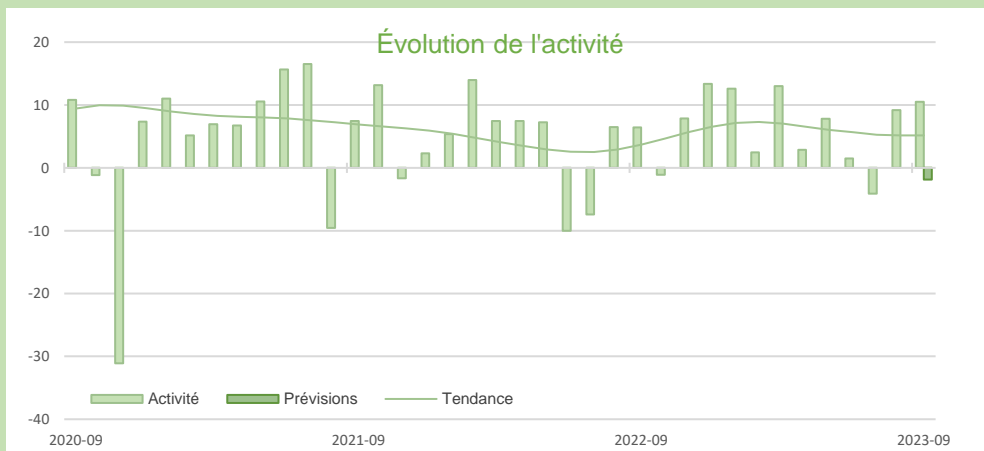
## Équipements électriques et électroniques





## Synthèse des services marchands

En septembre, l'activité et la demande sont une nouvelle fois en hausse mais masquent de fortes disparités selon les secteurs. Les effectifs poursuivent leur tendance haussière mais de manière plus modérée. Les trésoreries demeurent au niveau attendu. Les prix connaissent une très légère augmentation. Les chefs d'entreprise envisagent une quasi-stabilité de l'activité en octobre.



SERVICES MARCHANDS

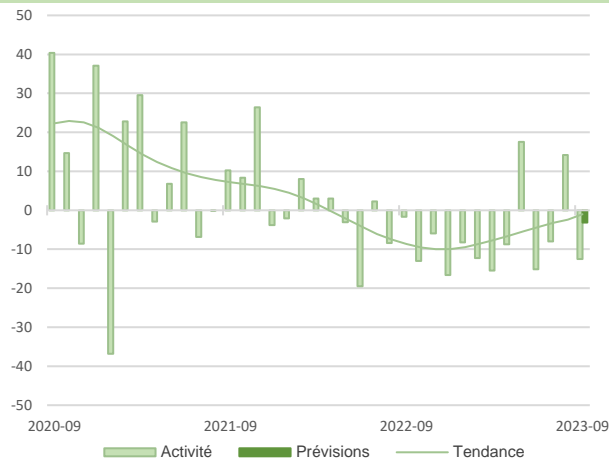
SERVICES MARCHANDS

Source Banque de France – SERVICES

15,4%

Part des effectifs dans ceux des services marchands (ACOSS 12/2022)

### Transports et entreposage



Comme prévu, baisse de l'activité au mois de septembre, principalement dans les secteurs liés au bâtiment et à l'agroalimentaire. Moindres tensions sur les recrutements. Stabilité des prix. Maintien des trésoreries à des niveaux corrects.

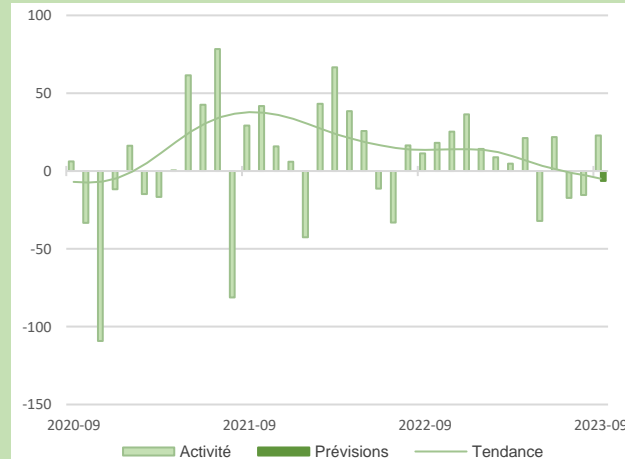
Les chefs d'entreprise anticipent une continuité de l'activité en octobre.

**Repli de l'activité**

### Hébergement et restauration

14,2%

Part des effectifs dans ceux des services marchands (ACOSS 12/2022)



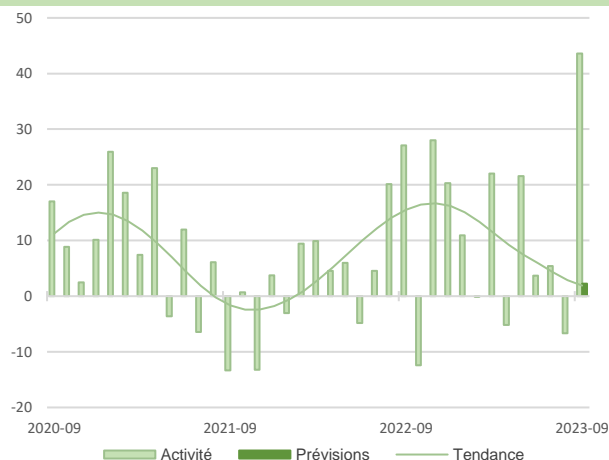
Rebond de l'activité et de la demande, notamment grâce à une météo favorable. Stabilité des effectifs. Prix en légère augmentation. Trésoreries en dessous des attentes.

Les chefs d'entreprise envisagent une légère baisse de l'activité en octobre.

**Redressement de la demande**



### Très forte hausse de l'activité et des effectifs



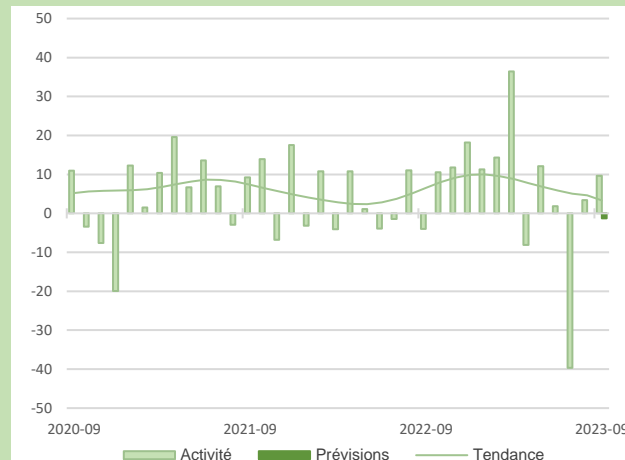
Activité en forte augmentation en septembre par rattrapage d'un mois d'août en sous-charge. Renfort des effectifs essentiellement dans le conseil et l'ingénierie. Trésoreries jugées normales. Stabilité des prix.

Les chefs d'entreprise s'orientent vers un maintien de l'activité en octobre.

### Augmentation des prix

Progression de l'activité et de la demande en septembre. Revalorisation des prix, principalement dans le secteur du nettoyage. Trésoreries satisfaisantes. Nouvelle hausse des effectifs avec atténuation des difficultés à recruter.

Les chefs d'entreprise prévoient une activité stable en octobre.



### Services administratifs et de soutien

23,9%

Part des effectifs dans ceux des services marchands (ACOSS 12/2022)

### Activités juridiques, comptables, de gestion, architecture, ingénierie, analyse technique

15,7%

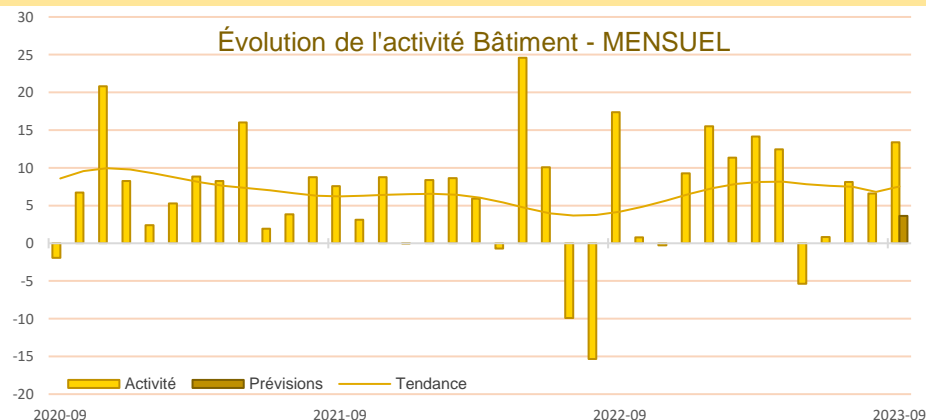
Part des effectifs dans ceux des services marchands (ACOSS 12/2022)



## Synthèse du secteur Bâtiment – Travaux Publics

Dans le bâtiment, l'activité poursuit sa progression en septembre, tirée par le gros œuvre, tandis qu'elle se stabilise dans le second œuvre. Les carnets de commandes restent à des niveaux corrects. Les effectifs s'affichent en légère croissance. Les prix des devis évoluent peu. Les chefs d'entreprise anticipent un maintien de l'activité en octobre.

L'activité dans les travaux publics a nettement rebondi au cours du 3<sup>ème</sup> trimestre 2023 et devrait se stabiliser au cours du dernier trimestre.



Dans le bâtiment, l'activité reste en progression en septembre, portée par le gros œuvre, le second œuvre restant stable.

Les effectifs s'inscrivent en légère croissance, principalement grâce à un recours aux intérimaires. Ils devraient toutefois se stabiliser en octobre.

Comme les derniers mois, les prix des devis évoluent peu et devraient rester au même niveau en octobre.

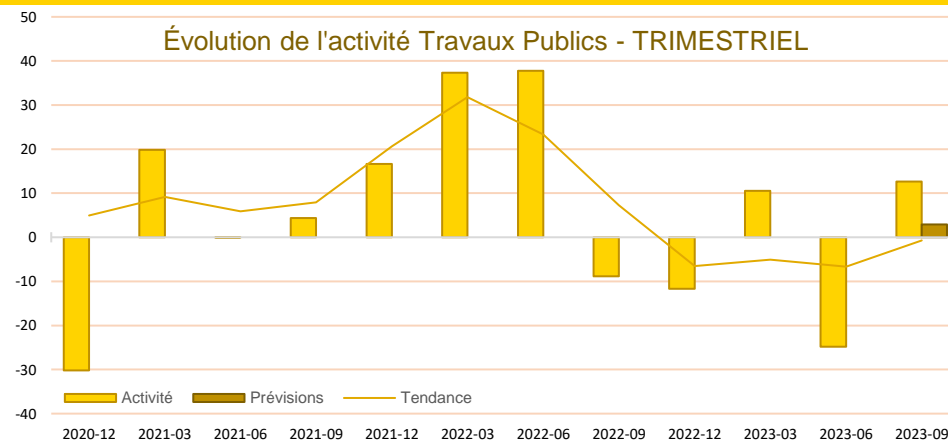
Les chefs d'entreprise envisagent un maintien global de l'activité en octobre malgré une légère baisse prévue dans le gros œuvre.

L'activité dans les travaux publics a nettement rebondi au cours du 3<sup>ème</sup> trimestre 2023 malgré des carnets de commandes dégarnis.

Les effectifs baissent fortement et tendraient à se stabiliser au prochain trimestre.

Les prix des devis sont contractés de nouveau mais devraient repartir à la hausse d'ici la fin de l'année.

Les chefs d'entreprise anticipent une stabilité de l'activité pour le 4<sup>ème</sup> trimestre 2023.

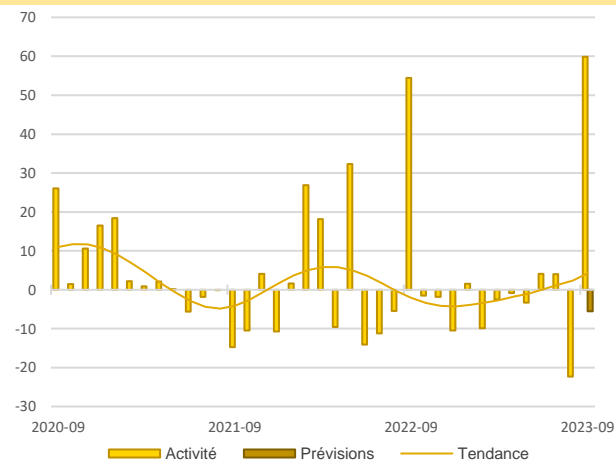


CONSTRUCTION

CONSTRUCTION

19,1%

Part des effectifs dans ceux du BTP (ACOSS 12/2022)



### Activité - Gros œuvre

Très forte hausse de l'activité en septembre par effet de rattrapage. Nouvelle contraction des carnets de commandes. Persistance des difficultés de recrutement.

Les chefs d'entreprise anticipent une légère baisse de l'activité en octobre.

**Fort rebond de l'activité**

### Activité - Second œuvre

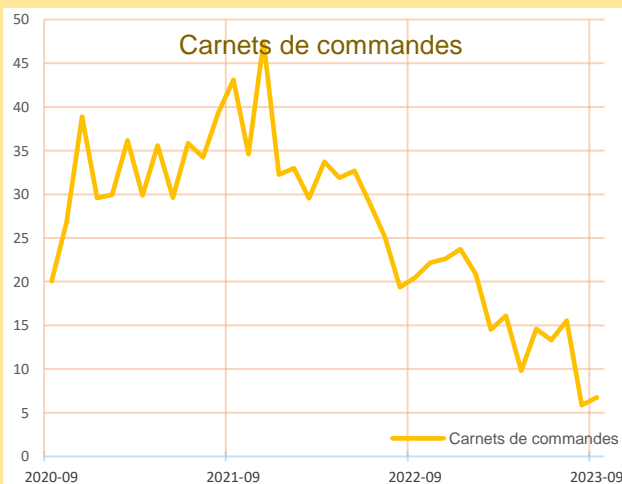
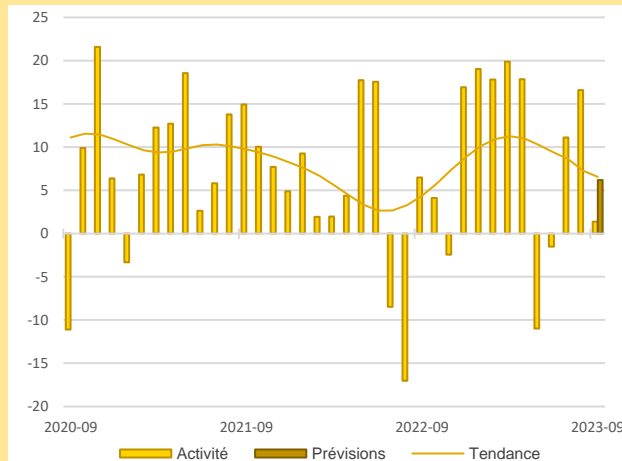
Stabilité de l'activité accompagnée de carnets de commandes bien garnis. Renfort des effectifs par le recours aux intérimaires.

Les chefs d'entreprise envisagent une modeste progression de l'activité en octobre.

**Maintien de l'activité**

61,8%

Part des effectifs dans ceux du BTP (ACOSS 12/2022)



### Maintien des carnets de commandes

En septembre, les carnets de commandes demeurent à des niveaux jugés conformes aux attentes. Toutefois il existe de fortes disparités selon les secteurs. Ils se garnissent toujours dans le second œuvre (+17,7) tandis qu'ils se dégradent à nouveau dans le gros œuvre (-25).

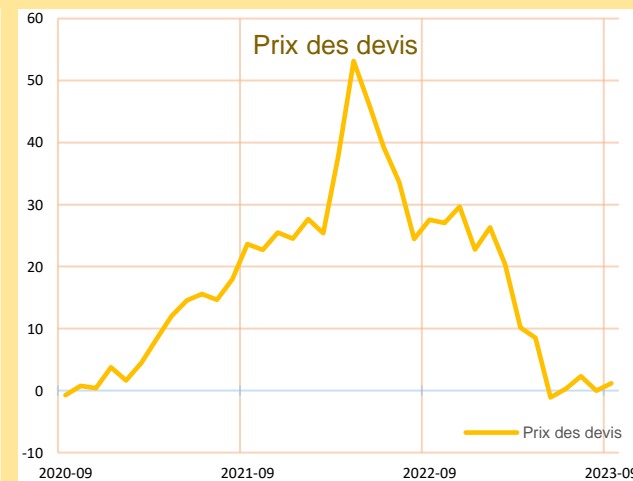
**Carnets de commandes - Bâtiment**

### Stabilité des prix des devis

Comme les derniers mois, les prix des devis n'évoluent que très peu. On observe de petites différences entre les deux secteurs : légère hausse dans le gros œuvre (+4,6) et stabilité dans le second œuvre (+0,6).

Les chefs d'entreprise prévoient de nouveau un maintien des prix en octobre.

**Prix des devis - Bâtiment**






Publications de la Banque de France

Catégorie	Titre
 Crédit	<a href="#">Crédits aux particuliers</a> <a href="#">Accès des entreprises au crédit</a> <a href="#">Financement des entreprises</a> <a href="#">Taux d'endettement des ANF – Comparaisons internationales</a>
 Epargne	<a href="#">Taux de rémunération des dépôts bancaires</a> <a href="#">Performance des OPC - France</a> <a href="#">Épargne des ménages</a>
 Chiffres clés France et étranger	<a href="#">Défaillances d'entreprises</a>
 Conjoncture	<a href="#">Tendances régionales en Pays de la Loire</a> <a href="#">Conjoncture Industrie, services et bâtiment</a> <a href="#">Enquête sur le commerce de détail</a>
 Balance des paiements	<a href="#">Balance des paiements de la France</a>

**Banque de France  
Service des Affaires Régionales**

*14 rue LA FAYETTE BP 20725 - 44007 - NANTES CEDEX 1*

 **02.40.12.53.21**

 **0589-per-ut@banque-france.fr**

**Rédacteurs en chef**

Florent LIGERON, Directeur des Affaires Régionales

Sandrine GUEVEL, Responsable du Pôle Économique Régional

**Directeur de la publication**

Simone KAMYCKI, Directrice Régionale

**Ont contribué à la rédaction**

Wilfried EVAIN – Brice HARIVEL – Julie HELIES

## Méthodologie

*Enquête réalisée auprès d'environ 470 entreprises et établissements de la région Pays de la Loire sur l'évolution de la conjoncture économique dans les secteurs de l'industrie, des services marchands, du bâtiment et des travaux publics.*

### **Solde d'opinion :**

- *Les notations chiffrées, pondérées en fonction des effectifs de chaque entreprise au sein de sa branche, puis par les poids des effectifs respectifs des branches professionnelles au niveau des agrégats, permettent de calculer des valeurs synthétiques moyennes.*
- *Celles-ci donnent une mesure de la différence entre la proportion d'entreprises estimant qu'il y a eu progression ou amélioration et celles qui pensent qu'il y a eu fléchissement ou détérioration. Cette différence s'exprime par un nombre positif ou négatif appelé "solde d'opinions".*
- *Le solde reflète au niveau agrégé les réponses données par les chefs d'entreprise suivant une échelle de notation à sept graduations (trois degrés d'opinion autour de la normale) comprises entre - 200 et + 200.*

*Les séries sont révisées mensuellement et prennent en compte les données brutes corrigées des variations saisonnières et des jours ouvrables.*

*La **tendance** est une moyenne statistique calculée sur plusieurs mois glissants.*

*Les **effectifs ACOSS** sont les effectifs recensés par l'URSSAF et correspondent « au nombre de salariés inscrits au dernier jour de la période » renseigné dans la Déclaration Sociale Nominative, (DSN) hormis certains salariés comme les intérimaires, les apprentis, les stagiaires...*