

TENDANCES RÉGIONALES

MAI 2023

Période de collecte :

du vendredi 26 mai 2023 au lundi 5 juin 2023

La Banque de France exprime ses plus vifs remerciements aux entreprises et établissements de la région **Pays de la Loire** qui participent à cette enquête mensuelle sur l'évolution de la conjoncture économique dans les secteurs de l'industrie, des services marchands, du bâtiment et des travaux publics.

CONTEXTE NATIONAL	2
SITUATION RÉGIONALE	3
SYNTHÈSE DE L'INDUSTRIE	4
SYNTHÈSE DES SERVICES MARCHANDS	9
SYNTHÈSE DU SECTEUR BÂTIMENT – TRAVAUX PUBLICS	11
PUBLICATIONS DE LA BANQUE DE FRANCE	13
MENTIONS LÉGALES	14

Contexte National

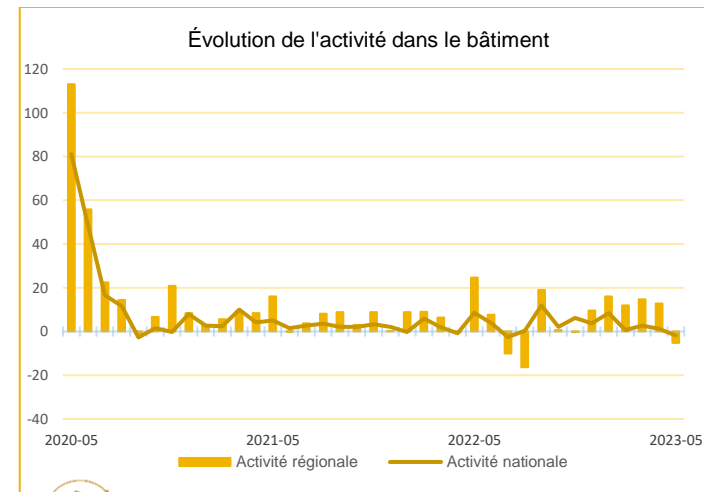
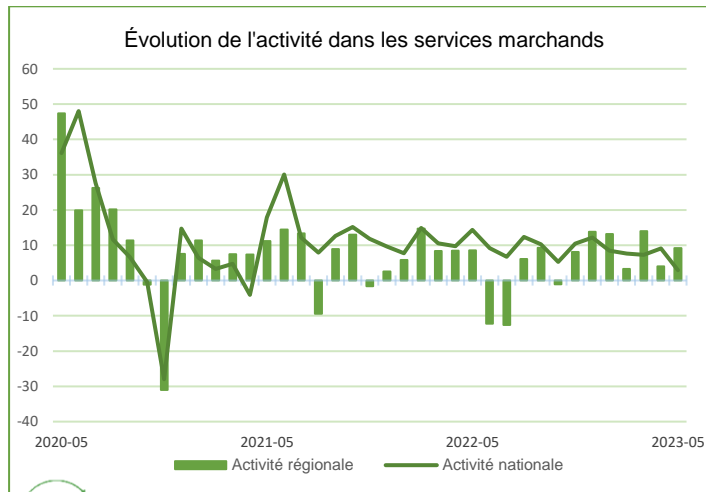
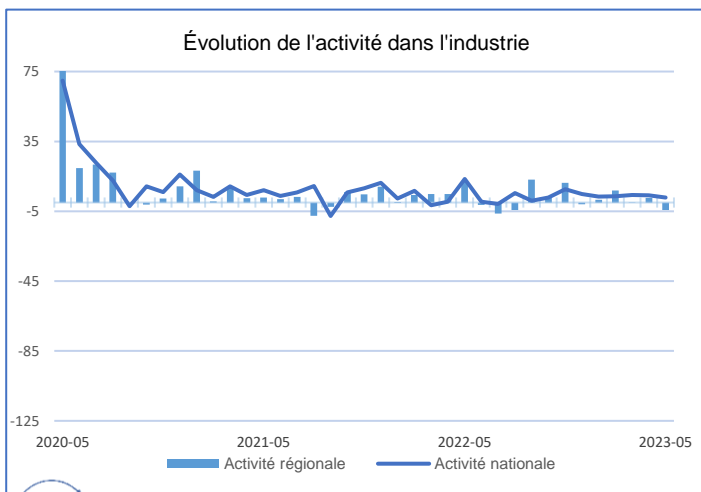
Selon les chefs d'entreprise participant à notre enquête (environ 8 500 entreprises ou établissements interrogés entre le 26 mai et le 5 juin), l'activité a légèrement progressé en mai dans l'industrie et les services, et s'est repliée dans le bâtiment. Pour juin, les entreprises anticipent une légère progression dans l'industrie, et un peu plus marquée dans les services et le bâtiment.

Les difficultés d'approvisionnement continuent à se dissiper dans le bâtiment (15 % des entreprises les mentionnent en mai, après 17 % en avril) et dans l'industrie, où 23 % des chefs d'entreprise les signalent (après 28 % en avril). Pour le deuxième mois consécutif, les industriels jugent que les prix sont en nette baisse pour les matières premières et qu'ils se stabilisent pour les produits finis. Pour la première fois, les prix des services cessent eux aussi d'augmenter, alors que ceux du bâtiment continuent de ralentir. Les difficultés de recrutement reculent de nouveau, mais concernent encore près de la moitié des entreprises (49 %).

Notre indicateur d'incertitude se détend légèrement dans l'industrie et le bâtiment, et de façon un peu plus marquée dans les services. Il reste cependant à des niveaux encore élevés par rapport à ceux qui prévalaient avant 2020. Dans l'industrie, les carnets de commandes se réduisent de nouveau. La situation de trésorerie se stabilise dans l'industrie et diminue dans les services.

Sur la base des résultats de l'enquête, complétés par d'autres indicateurs, **nous estimons que la progression du PIB au deuxième trimestre 2023 serait de + 0,1 % par rapport au trimestre précédent.**

Situation régionale



Source Banque de France

Points Clefs

En mai, la production industrielle se contracte légèrement avec une baisse marquée dans deux secteurs (équipements électriques, électroniques et autres produits industriels). Les carnets de commandes sont conformes aux attentes (hors filières du caoutchouc et de l'agroalimentaire). Les effectifs se maintiennent et les entreprises cherchent toujours à recruter. Pour juin, les chefs d'entreprise envisagent une légère hausse de la production.

Dans les services marchands, l'activité et la demande sont dynamiques hormis la filière hébergement-restauration en fort repli ce mois. Les effectifs sont stables alors que les difficultés de recrutement persistent. Les trésoreries se maintiennent à des niveaux corrects. Pour juin, les chefs d'entreprise prévoient une stabilité de l'activité.

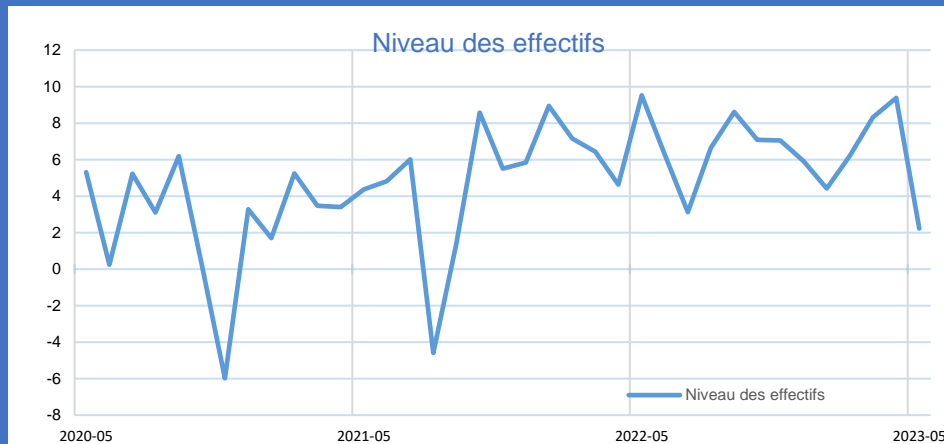
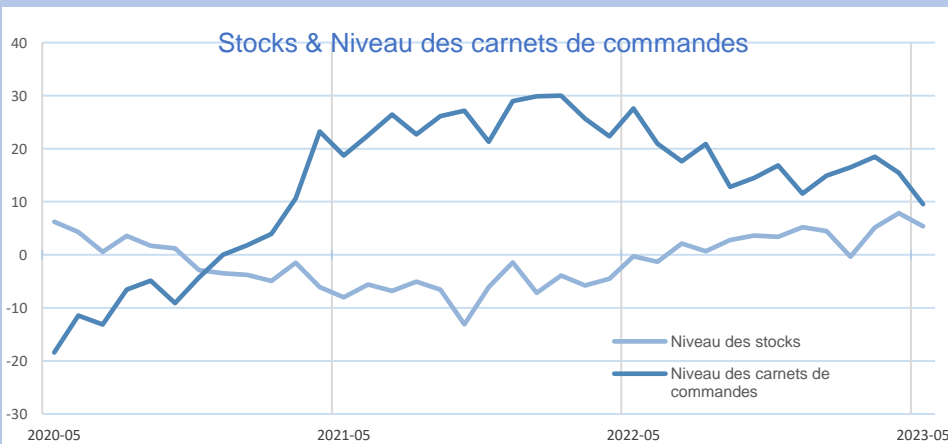
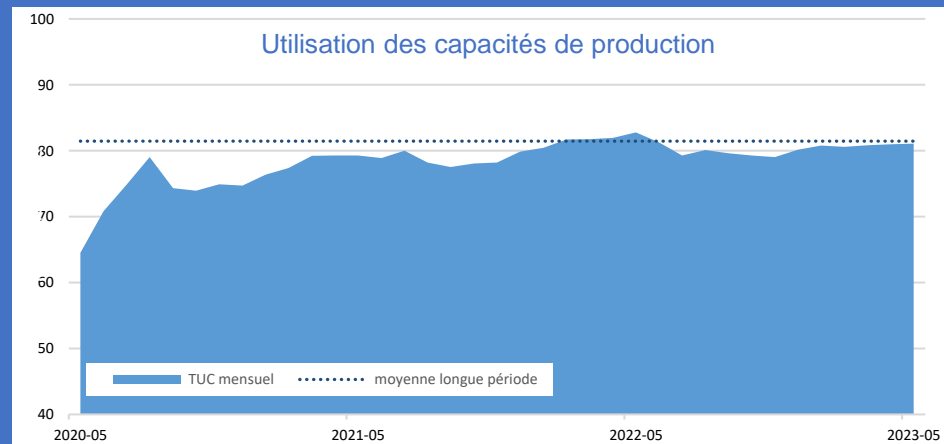
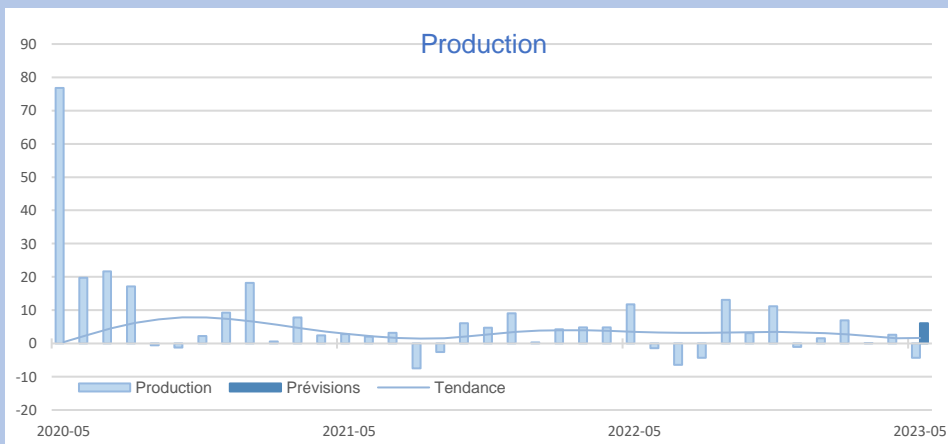
Dans le bâtiment, l'activité n'a pas progressé. Le second œuvre a stoppé sa croissance et le gros œuvre enregistre un léger ralentissement. Les prix des devis ne connaissent pas de hausse pour la première fois depuis deux ans. Pour juin, les chefs d'entreprise anticipent une légère amélioration de l'activité dans les deux grands secteurs.

Dans les travaux publics, le niveau d'activité a rebondi au cours du 1^{er} trimestre 2023 et devrait maintenir sa trajectoire au cours de ce trimestre.



Synthèse de l'Industrie

En mai, la production industrielle se contracte légèrement avec une baisse marquée dans deux secteurs (équipements électriques, électroniques et autres produits industriels). Les carnets de commandes sont conformes aux attentes (hors filières du caoutchouc et de l'agroalimentaire). Les effectifs se maintiennent et les entreprises cherchent toujours à recruter. Pour juin, les chefs d'entreprise envisagent une légère hausse de la production.

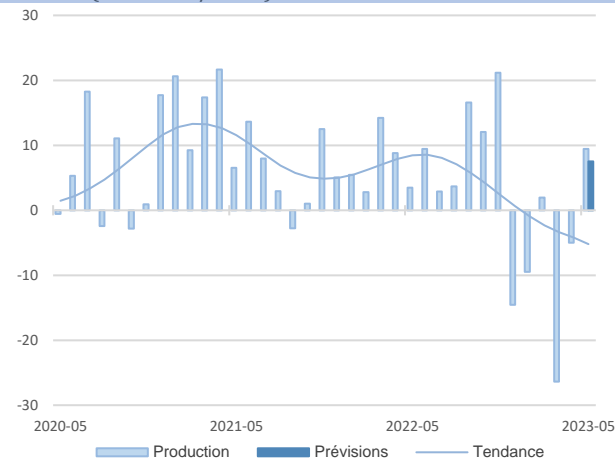


INDUSTRIE

INDUSTRIE

Source Banque de France – INDUSTRIE

22%
Part des effectifs dans ceux de l'Industrie
(ACOSS 12/2021)



Agroalimentaire

Production globale en hausse avec de fortes disparités sectorielles. Maintien des prix des produits finis malgré la baisse des coûts des matières premières. Carnets de commandes insuffisamment remplis. Effectifs stables.

Les chefs d'entreprise anticipent une nouvelle hausse de la production en juin.

Reprise de la production et de la demande.

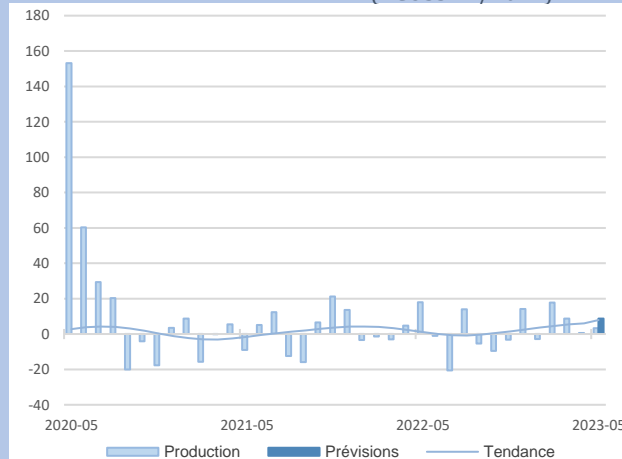
Matériel de transport

Comme annoncé, stabilité de la production en mai. Contraction des prix des matières premières. Carnets de commandes très bien garnis hormis dans la filière des autres équipements automobiles. Renforcement des effectifs, toujours insuffisant au regard des besoins.

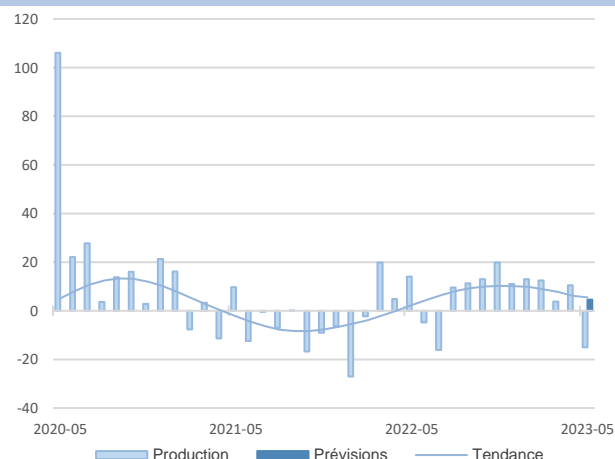
Les chefs d'entreprise envisagent une légère hausse de la production en juin.

Carnets de commandes au dessus des attentes.

14,2%
Part des effectifs dans ceux de l'Industrie
(ACOSS 12/2021)



GRANDS SECTEURS



Baisse sensible de la production mais secteur toujours dynamique.

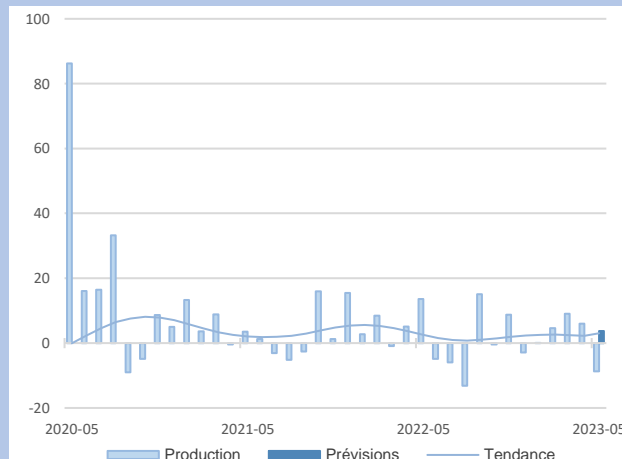
Production en retrait en mai. Stabilité globale des prix. Carnets de commandes toujours très bien garnis. Pas d'augmentation des effectifs, difficultés de recrutements toujours présentes.

Les chefs d'entreprise prévoient une stabilité de la production en juin.

Légère contraction de la production.

Production en légère baisse en mai hormis dans la filière du carton. Forte diminution des prix des matières premières sans impact sur les prix des produits finis. Carnets de commandes globalement conformes aux attentes. Besoin de renfort en effectifs persistant.

Les chefs d'entreprise anticipent un maintien de la production en juin.



15,8%
Part des effectifs dans ceux de l'Industrie
(ACOSS 12/2021)

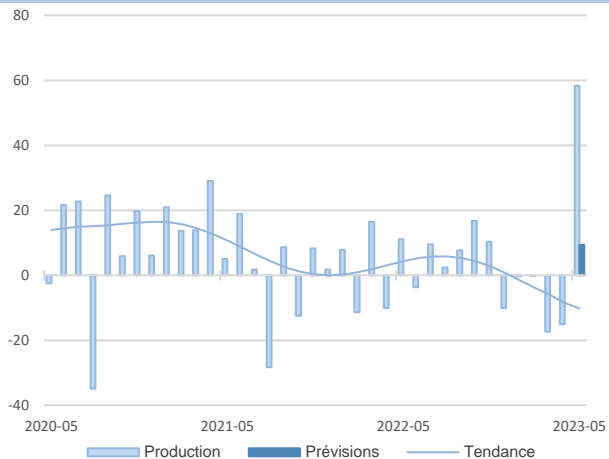
Equipements électriques et électroniques

Autres produits industriels

48%
Part des effectifs dans ceux de l'Industrie
(ACOSS 12/2021)

41,9%
Part des effectifs dans ceux de l'agroalimentaire (ACOSS 12/2021)

Transformation de la viande



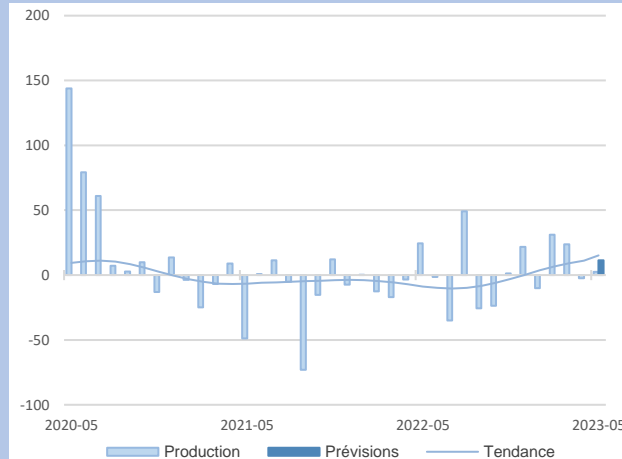
Très net rebond de la production et de la demande après une longue période de repli (météo favorable notamment). Stabilité des prix des produits finis malgré la baisse du coût des matières premières (volailles, bovins). Carnets de commandes encore insuffisamment remplis. Moindres tensions sur les recrutements.

Les chefs d'entreprise prévoient une augmentation modérée de la production en juin.

Très forte augmentation de la production.

Automobile

41,3%
Part des effectifs dans ceux du matériel de transport (ACOSS 12/2021)

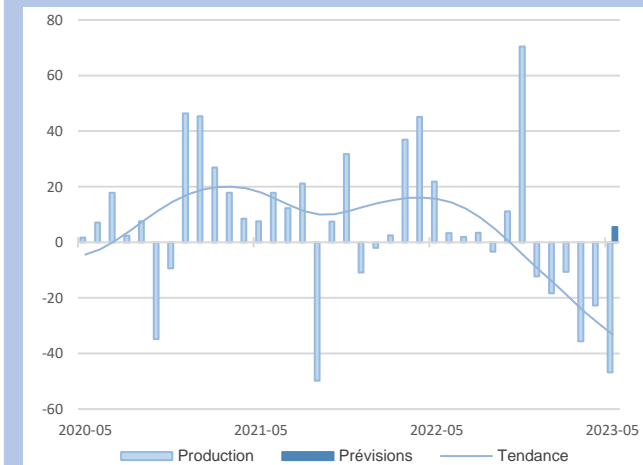


Stabilité de la production en mai. Persistance des tensions sur les approvisionnements (châssis, composants électroniques). Carnets de commandes correctement garnis. Détente des prix des matières premières (acier et verre notamment). Effectifs stables malgré des besoins de renfort.

Les chefs d'entreprise envisagent une hausse de la production en juin.

Bon niveau de carnets de commandes.

Agroalimentaire



Baisse de la production inégale selon les filières.

Production encore en repli hormis dans la boulangerie. Prix des produits finis stable malgré la poursuite de la baisse du coût des matières premières (huile, beurre, céréales). Réduction des effectifs.

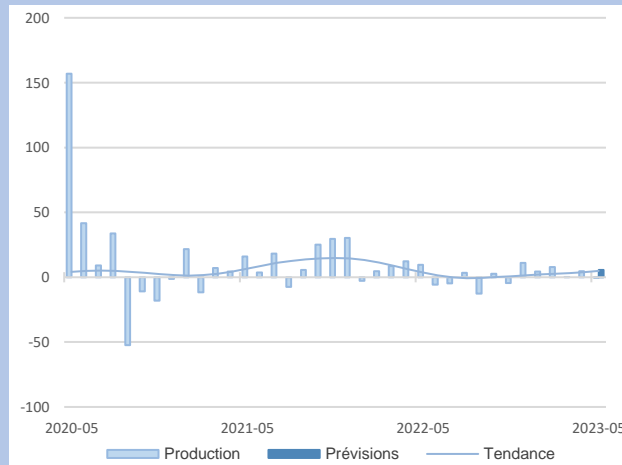
Les chefs d'entreprise anticipent une légère hausse de la production en juin.

19,8%
Part des effectifs dans ceux de l'agroalimentaire (ACOSS 12/2021)

Boulangerie, pâtisserie, pâtes



Matériel de transport



Diminution sensible des prix des matières premières.

Maintien de la production en mai. Approvisionnements encore en tension dans l'aéronautique. Forte baisse des prix des matières premières sans réel impact sur les prix des produits finis. Carnets très bien garnis dans le nautisme et l'aéronautique. Hausse sensible des effectifs.

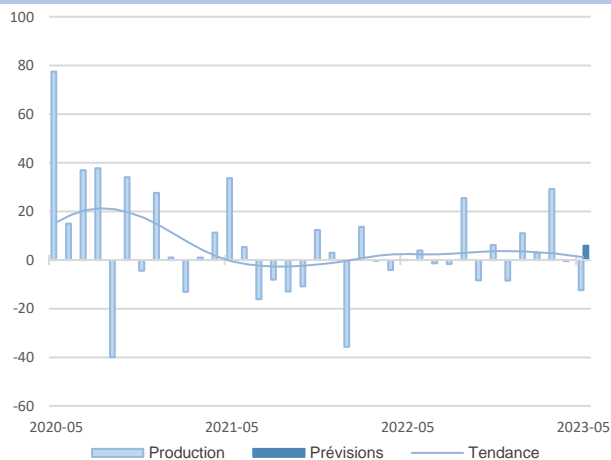
Les chefs d'entreprise s'orientent vers une légère croissance de la production en juin.

58,7%
Part des effectifs dans ceux du matériel de transport (ACOSS 12/2021)

Autres matériels de transport

23,1%
Part des effectifs dans produits électri, électro, optiques (ACOSS 12/2021)

Produits informatiques, électroniques, optiques



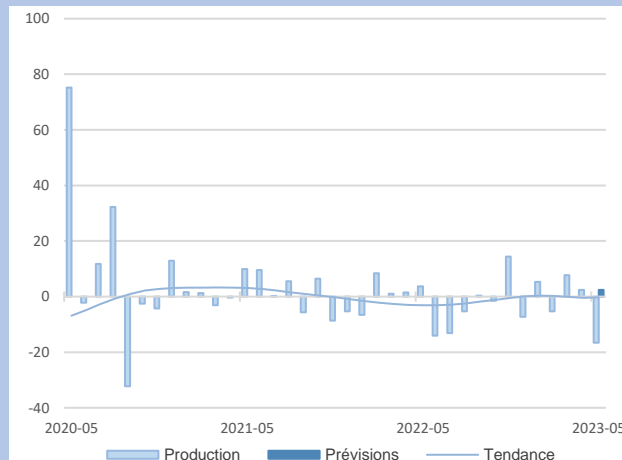
Mois de mai marqué par un repli de la production. Moindres tensions sur les approvisionnements en composants électroniques. Forte hausse des prix des produits finis. Carnets de commandes encore bien garnis. Très légère contraction des effectifs.

Les chefs d'entreprise prévoient un léger rebond de la production en juin.

Production en baisse mais carnets de commandes bien orientés.

Métallurgie et fabrication de produits métalliques

3,2%
Part des effectifs dans autres produits industriels (ACOSS 12/2021)



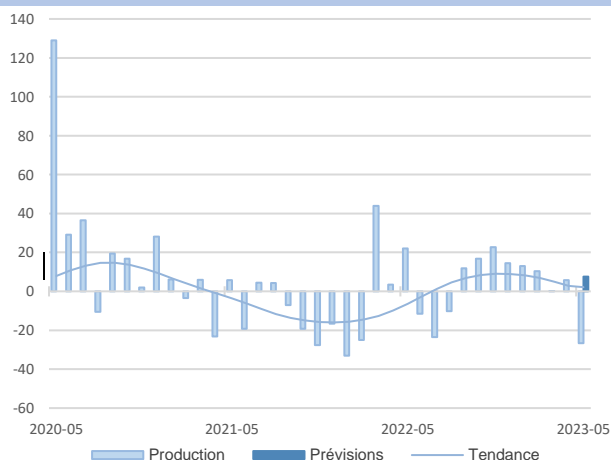
Production en forte baisse en mai. Prix des matières premières encore en recul ce mois et stabilité des prix des produits finis. Ralentissement de la demande provenant des particuliers. Léger renforcement des effectifs mais besoins encore réels dans toutes les filières.

Les chefs d'entreprise anticipent une stabilité de la production en juin.

Nouvelle baisse des prix des matières premières.



Équipements électriques et électroniques

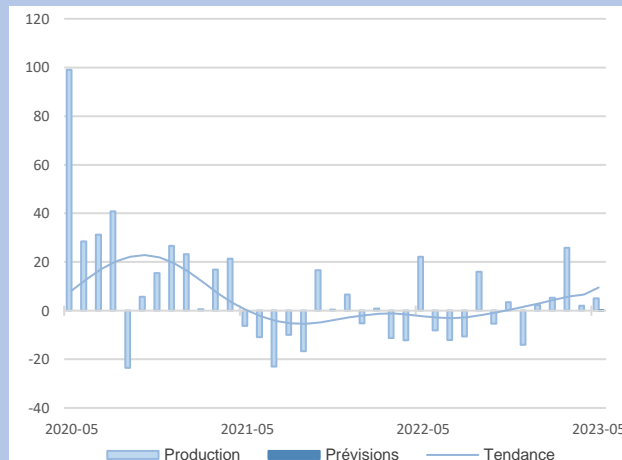


Net recul de la production.

Demande en léger retrait, notamment à l'international mais carnets de commandes toujours très bien garnis. Stabilité des prix. Effectifs en baisse modérée, liée aux problèmes de recrutement persistants.

Les chefs d'entreprise envisagent une faible augmentation de la production en juin.

Autres produits industriels



Contraction des carnets de commandes.

Très légère hausse de la production en mai. Poursuite de la baisse des prix des matières premières hormis le caoutchouc. Réduction des carnets de commandes excepté dans la filière des pièces techniques à base de plastique. Repli des effectifs malgré des besoins de renfort avérés.

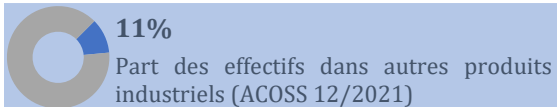
Les chefs d'entreprise tablent sur une stabilité de la production en juin.

51,4%
Part des effectifs dans produits électri, électro, optiques (ACOSS 12/2021)

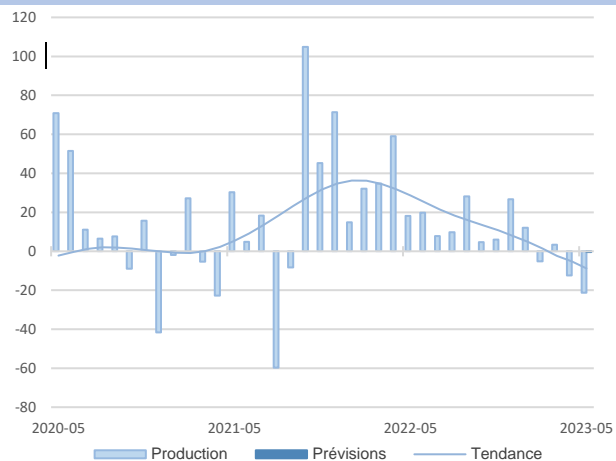
Machines et équipements

Produits en caoutchouc, plastique et autres

21,8%
Part des effectifs dans autres produits industriels (ACOSS 12/2021)



Textile, habillement, cuir, chaussure



Forte baisse de la production, excepté dans la filière de la maroquinerie. Stabilité des coûts des matières premières et hausse de certains prix de produits finis (textile et chaussure notamment). Carnets de commandes très garnis hormis dans les filières textile et chaussure. Hausse des effectifs portée par la filière du cuir.

Les chefs d'entreprise envisagent une stabilité de la production en juin.

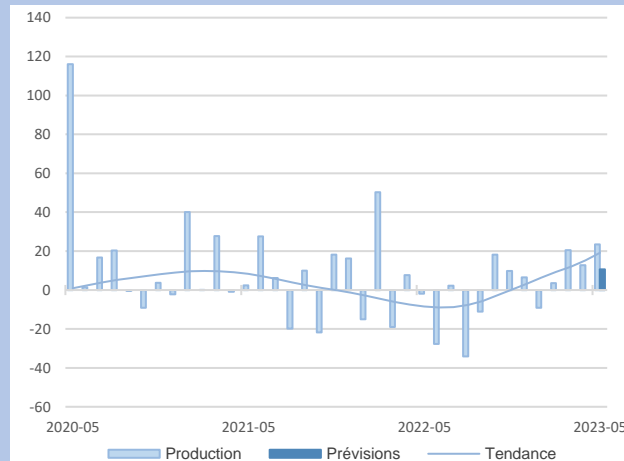
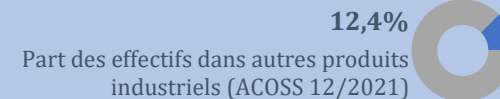
Production de nouveau en recul en mai.

Travail du bois, industrie du papier et imprimerie

Forte hausse de la production ce mois hormis dans la filière bois. Baisse très sensible des prix des matières premières (papier, carton principalement). Carnets insuffisamment garnis sauf dans la filière du carton. Difficultés de recrutement persistantes dans toutes les filières.

Les chefs d'entreprise prévoient une augmentation de la production en juin.

Production encore bien orientée.



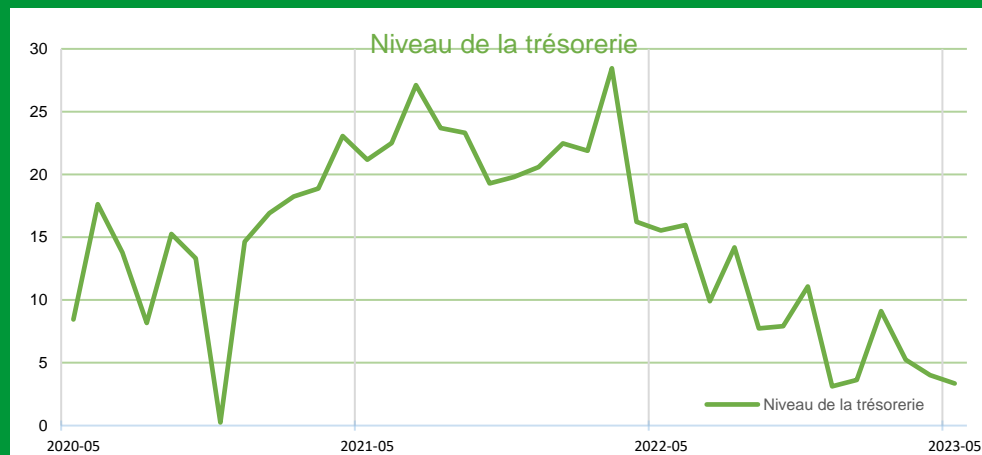
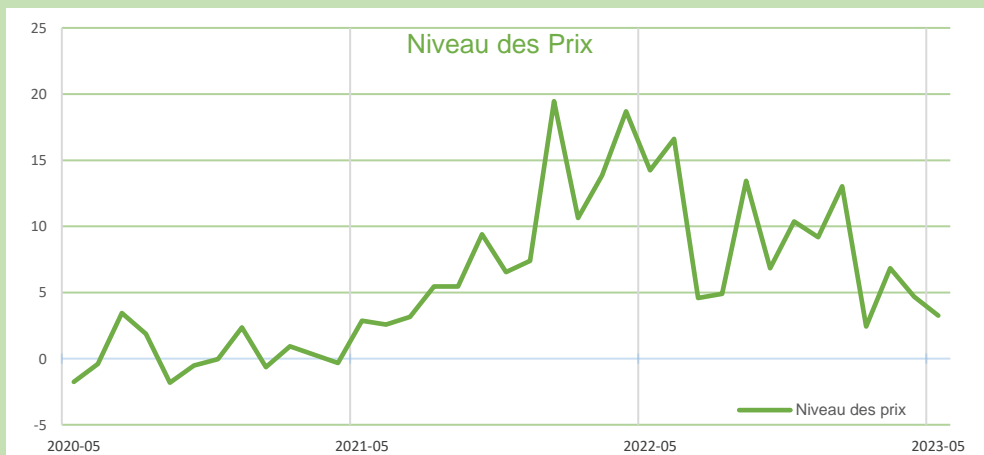
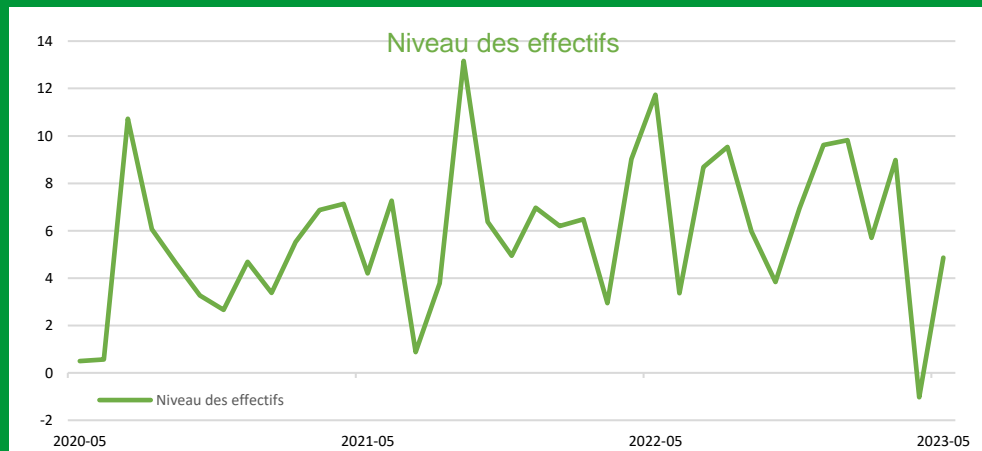
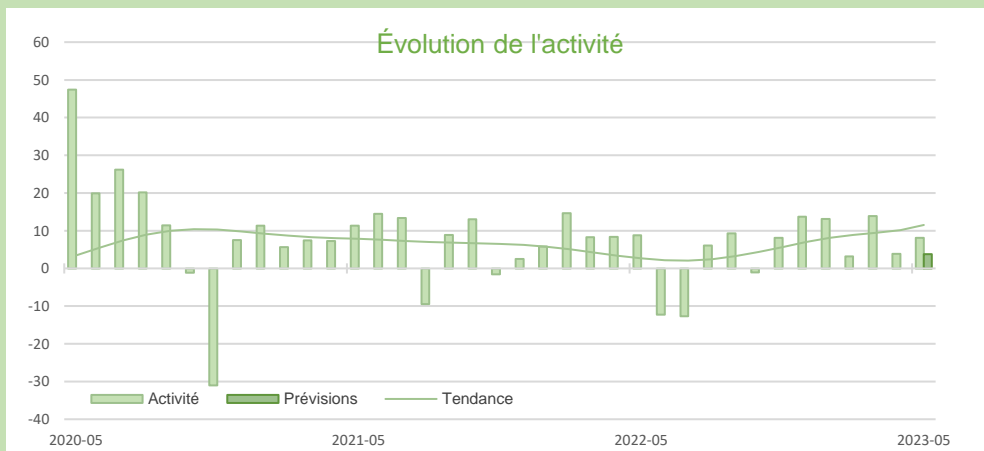
Autres produits industriels



Synthèse des services marchands

En mai, l'activité et la demande sont dynamiques hormis la filière hébergement-restauration en fort repli ce mois. Les effectifs sont quasi-stables alors que les difficultés de recrutement persistent. Les trésoreries se maintiennent à des niveaux conformes aux attentes.

Pour juin, les chefs d'entreprise anticipent une stabilité de l'activité.



SERVICES MARCHANDS

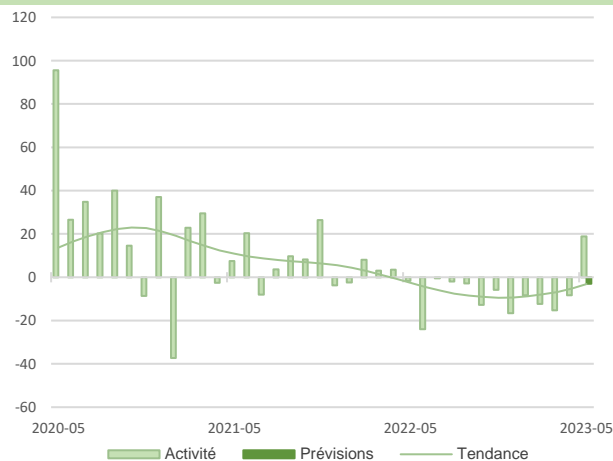
SERVICES MARCHANDS

Source Banque de France – SERVICES

16,5%

Part des effectifs dans ceux des services marchands (ACOSS 12/2021)

Transports et entreposage



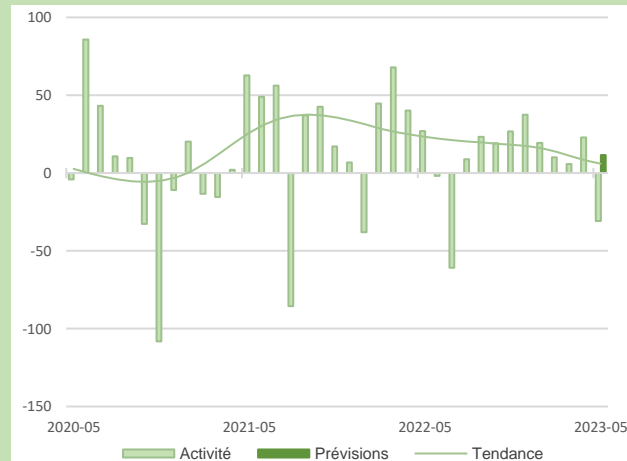
Rebond de l'activité en mai porté notamment par le transport des végétaux et des boissons. Difficultés persistantes de recrutement. Stabilité des prix. Trésoreries encore satisfaisantes.

Les chefs d'entreprise anticipent une stabilité de l'activité en juin.

Rebond de l'activité et de la demande.

Hébergement et restauration

14,1%
Part des effectifs dans ceux des services marchands (ACOSS 12/2021)



Activité en net repli en mai avec une clientèle professionnelle moins présente. Effectifs et prix stables. Trésoreries correctes.

Les chefs d'entreprise s'orientent vers une hausse de l'activité en juin.

Recul notable de l'activité



Activité en forte hausse.

Net rebond de l'activité en mai porté surtout par la filière activités comptables. Tensions persistantes sur les recrutements pénalisant la croissance des entreprises. Trésoreries en dessous des attentes par allongement des délais de règlement des clients.

Les chefs d'entreprise prévoient une légère augmentation de l'activité en juin.

Nette progression de l'activité.

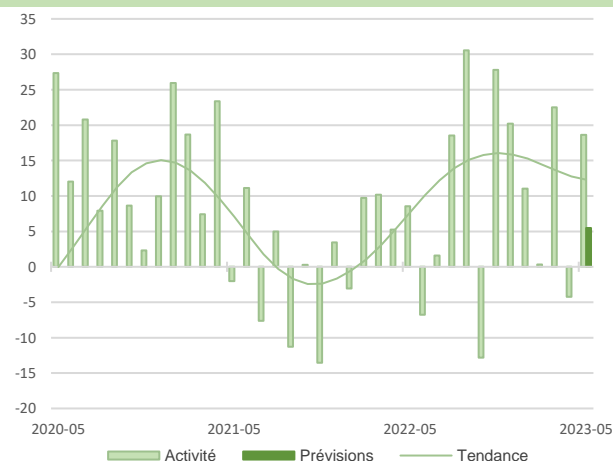
Forte augmentation de l'activité essentiellement dans les filières de location courte durée et de nettoyage. Légère hausse des prix en mai. Stabilité des effectifs mais besoin de renforts toujours présent. Trésoreries confortables.

Les chefs d'entreprise envisagent une stabilité de l'activité en juin.

23,2%

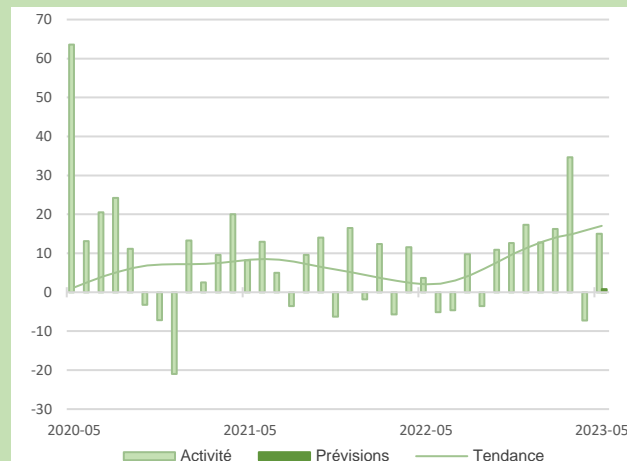
Part des effectifs dans ceux des services marchands (ACOSS 12/2021)

Activités juridiques, comptables, de gestion, architecture, ingénierie, analyse technique



Services administratifs et de soutien

16,9%
Part des effectifs dans ceux des services marchands (ACOSS 12/2021)

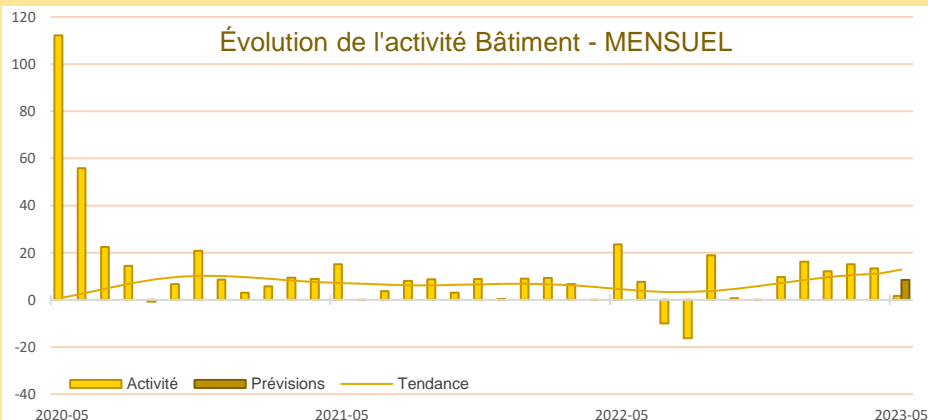




Synthèse du secteur Bâtiment – Travaux Publics

Dans le bâtiment, l'activité n'a pas progressé. Le second œuvre a stoppé sa croissance et le gros œuvre enregistre un léger ralentissement. Les prix des devis ne connaissent pas de hausse pour la première fois depuis deux ans. Pour juin, les chefs d'entreprise anticipent une légère amélioration de l'activité dans les deux grands secteurs.

Le niveau d'activité dans les travaux publics a bondi au cours du 1^{er} trimestre 2023 et devrait se poursuivre au cours de ce trimestre.



Le bâtiment connaît une stabilité de l'activité en mai avec toutefois des évolutions contrastées entre les deux secteurs : tassement dans le second œuvre et légère baisse dans le gros œuvre.

Les effectifs diminuent très légèrement avec des recrutements toujours aussi difficiles à réaliser.

Comme prévu, les prix des devis se sont stabilisés pour la première fois depuis deux ans et sont même attendus à la baisse en juin.

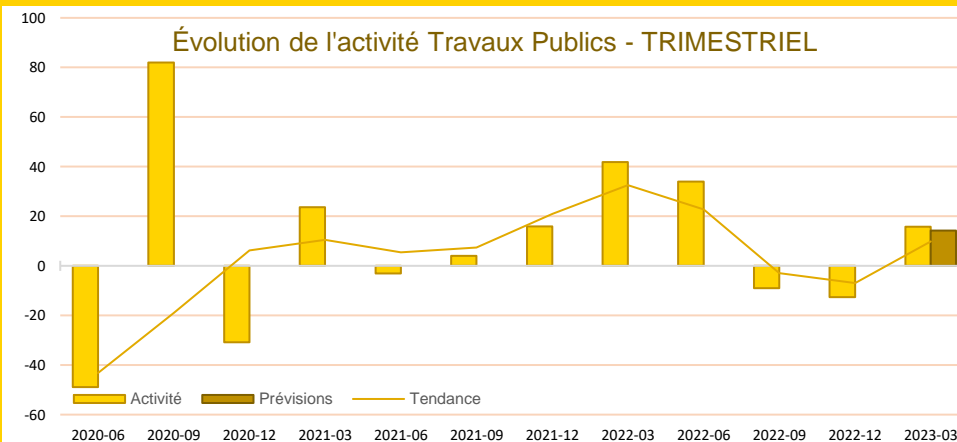
Les chefs d'entreprise prévoient une légère progression de l'activité en juin dans les deux secteurs.

L'activité dans les travaux publics a enregistré un net rebond au cours du 1^{er} trimestre 2023 malgré une légère contraction des carnets de commandes.

Les effectifs progressent en dépit de difficultés récurrentes de recrutement et sont de nouveau attendus à la hausse pour le prochain trimestre.

Les prix des devis poursuivent leur progression, et devraient encore augmenter le trimestre prochain, en répercussion de la hausse des coûts des matières premières, des carburants et de l'énergie.

Les chefs d'entreprise anticipent une nouvelle hausse de l'activité pour le 2^{ème} trimestre 2023.

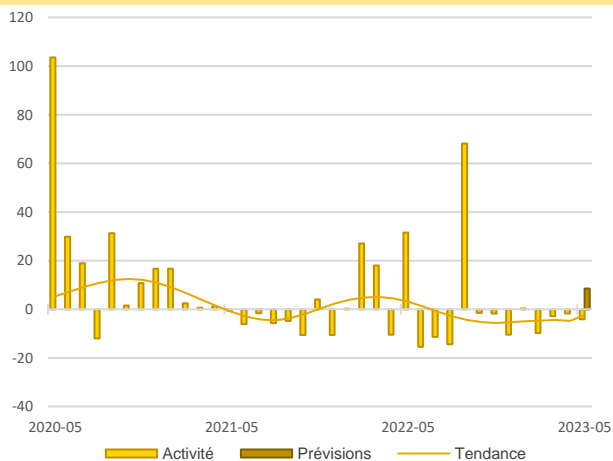


CONSTRUCTION

CONSTRUCTION

19,7%
Part des effectifs dans ceux du BTP (ACOSS 12/2021)

Activité - Gros œuvre

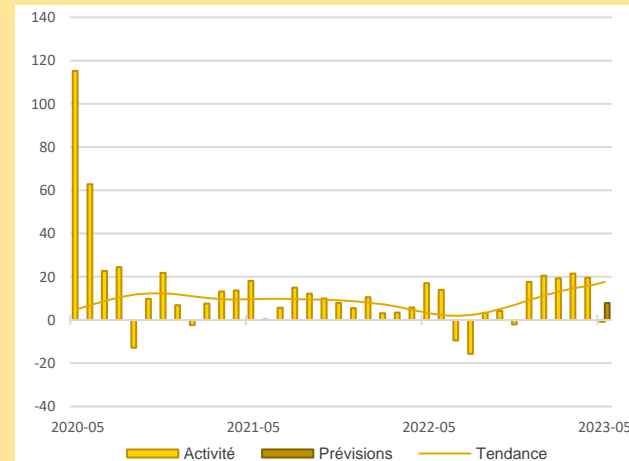


Activité en léger retrait en mai avec des carnets de commandes toujours en deça des attentes. Légère diminution des effectifs et persistance des difficultés de recrutement.

Les chefs d'entreprise anticipent une légère hausse de l'activité en juin.

Léger repli de l'activité.

Activité - Second œuvre



Activité stable en mai après de nombreux mois en progression. Maintien des effectifs malgré des besoins de renfort exprimés.

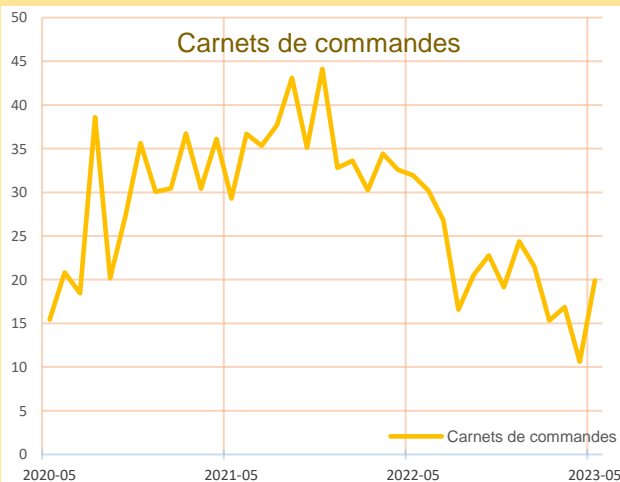
Les chefs d'entreprise envisagent un léger accroissement de l'activité en juin.

Maintien de l'activité en mai.

60,5%
Part des effectifs dans ceux du BTP (ACOSS 12/2021)



BÂTIMENT



Orientation contrastée des carnets de commandes.

En mai, les carnets se garnissent dans le second œuvre (+28,1) alors qu'ils sont en repli dans le gros œuvre (-10,4).

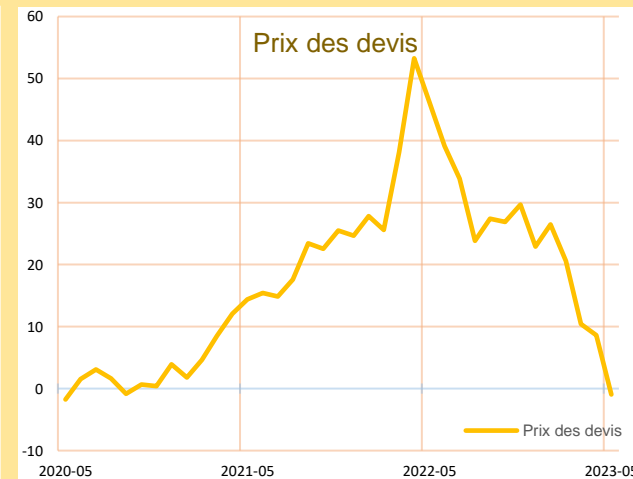
Carnets de commandes - Bâtiment

Retour à la stabilité des prix des devis.

Après plus de 2 ans de hausse, les prix des devis n'ont pas connu d'augmentation au mois de mai. Stabilité des prix similaire dans le gros œuvre (-1,3) et le second œuvre (-1,2).

Les chefs d'entreprise prévoient une légère baisse des prix en juin.

Prix des devis - Bâtiment






Publications de la Banque de France

Catégorie	Titre
 Crédit	Crédits aux particuliers Accès des entreprises au crédit Crédits par taille d'entreprises Financement des SNF Taux d'endettement des ANF – Comparaisons internationales Crédits aux sociétés non financières
 Epargne	Taux de rémunération des dépôts bancaires Performance des OPC - France Épargne des ménages Évolutions monétaires France
 Chiffres clés France et étranger	Défaillances d'entreprises
 Conjoncture	Tendances régionales en Pays de la Loire Conjoncture Industrie, services et bâtiment Enquête sur le commerce de détail
 Balance des paiements	Balance des paiements de la France

**Banque de France
Service des Affaires Régionales**

14 rue LA FAYETTE BP 20725 - 44007 - NANTES CEDEX 1

 **02.40.12.32.04**

 **0589-per-ut@banque-france.fr**

Rédacteurs en chef

Florent LIGERON, Directeur des Affaires Régionales

Sandrine GUEVEL, Responsable du Pôle Économique Régional

Directeur de la publication

Simone KAMYCKI, Directrice Régionale

Ont contribué à la rédaction

Wilfried EVAÏN – Brice HARIVEL – Julie HELIES

Méthodologie

Enquête réalisée auprès d'environ 470 entreprises et établissements de la région Pays de la Loire sur l'évolution de la conjoncture économique dans les secteurs de l'industrie, des services marchands, du bâtiment et des travaux publics.

Solde d'opinion :

- *Les notations chiffrées, pondérées en fonction des effectifs de chaque entreprise au sein de sa branche, puis par les poids des effectifs respectifs des branches professionnelles au niveau des agrégats, permettent de calculer des valeurs synthétiques moyennes.*
- *Celles-ci donnent une mesure de la différence entre la proportion d'entreprises estimant qu'il y a eu progression ou amélioration et celles qui pensent qu'il y a eu fléchissement ou détérioration. Cette différence s'exprime par un nombre positif ou négatif appelé "solde d'opinions".*
- *Le solde reflète au niveau agrégé les réponses données par les chefs d'entreprise suivant une échelle de notation à sept graduations (trois degrés d'opinion autour de la normale) comprises entre - 200 et + 200.*

Les séries sont révisées mensuellement et prennent en compte les données brutes corrigées des variations saisonnières et des jours ouvrables.

*La **tendance** est une moyenne statistique calculée sur plusieurs mois glissants.*

*Les **effectifs ACOSS** sont les effectifs recensés par l'URSSAF et correspondent « au nombre de salariés inscrits au dernier jour de la période » renseigné dans la Déclaration Sociale Nominative, (DSN) hormis certains salariés comme les intérimaires, les apprentis, les stagiaires...*