

TENDANCES RÉGIONALES

MARS 2023

Période de collecte :

du mercredi 29 mars 2023 au mercredi 5 avril 2023

La Banque de France exprime ses plus vifs remerciements aux entreprises et établissements de la région **Pays de la Loire** qui participent à cette enquête mensuelle sur l'évolution de la conjoncture économique dans les secteurs de l'industrie, des services marchands, du bâtiment et des travaux publics.

CONTEXTE NATIONAL	2
SITUATION RÉGIONALE	3
SYNTHÈSE DE L'INDUSTRIE	4
SYNTHÈSE DES SERVICES MARCHANDS	9
SYNTHÈSE DU SECTEUR BÂTIMENT – TRAVAUX PUBLICS	11
PUBLICATIONS DE LA BANQUE DE FRANCE	13
MENTIONS LÉGALES	14

Contexte National

Sur le premier trimestre 2023, l'activité s'est montrée résiliente. Selon les chefs d'entreprise participant à notre enquête (environ 8 500 entreprises ou établissements interrogés entre le 29 mars et le 5 avril), l'activité a progressé en mars dans l'industrie, les services et le bâtiment.

Pour avril, les entreprises anticipent une nouvelle progression dans l'industrie et les services, et un repli dans le bâtiment.

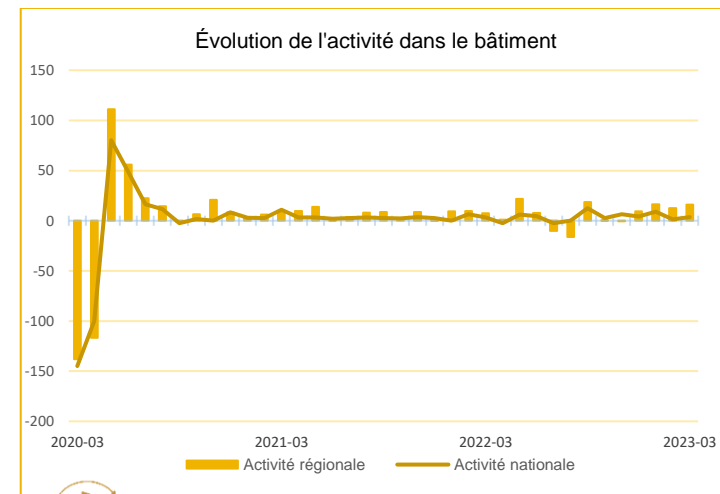
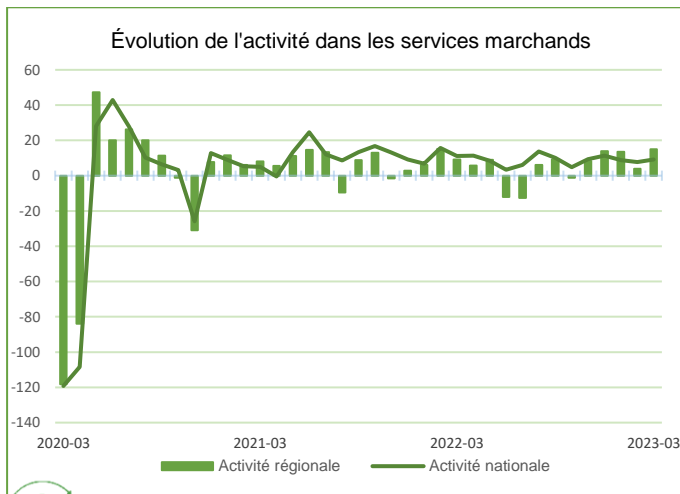
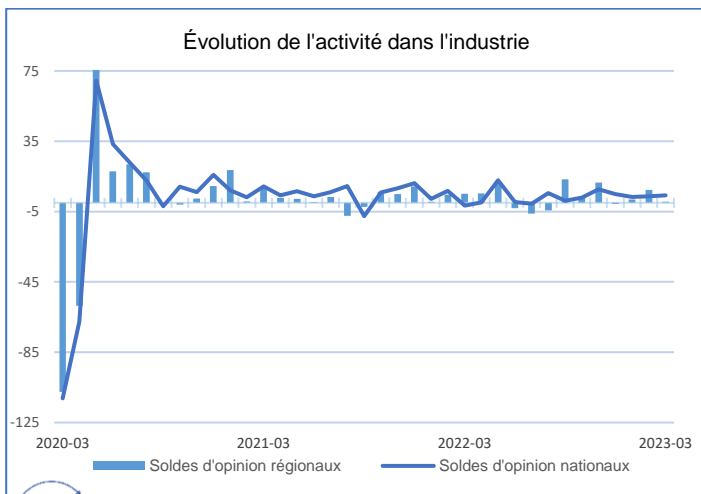
La détente sur les difficultés d'approvisionnement se poursuit dans le bâtiment (20 % des entreprises les mentionnent en mars, après 24 % en février) et dans l'industrie où 30 % des chefs d'entreprise les mentionnent (après 33 % en février). Les prix des matières premières sont jugés stables en mars. Les chefs d'entreprise indiquent également un ralentissement de leurs prix de vente des produits finis, sauf dans l'agro-alimentaire où la hausse des prix reste élevée. Les difficultés de recrutement restent stables et concernent environ la moitié des entreprises (52 %).

Notre indicateur d'incertitude est inchangé dans les trois grands secteurs par rapport au mois précédent, à des niveaux encore élevés par rapport à ceux qui prévalaient avant 2020. La situation de trésorerie se redresse pour le deuxième mois consécutif dans l'industrie tandis qu'elle se dégrade dans les services.

Concernant les conséquences de la situation énergétique, l'opinion remontée par les chefs d'entreprise se stabilise, 29 % d'entre eux indiquent un impact sur leur activité au cours des trois prochains mois (après 29 % en février et 33 % en décembre) ; dans l'industrie, cette proportion continue de décroître (32 %, contre 40 % en décembre).

Sur la base des résultats de l'enquête, complétés par d'autres indicateurs, nous estimons que la progression du PIB au premier trimestre 2023 s'établirait autour de + 0,2 % par rapport au trimestre précédent. Cette révision en hausse s'explique par des évolutions favorables des indices de production industrielle pour février et de production dans les services pour janvier, publiés par l'Insee.

Situation régionale



Source Banque de France

Points Clefs

En mars, la production industrielle et la demande restent stables. Les carnets de commandes demeurent au-dessus des attentes. Les recrutements se poursuivent dans tous les secteurs (hors agroalimentaire). Les chefs d'entreprise envisagent un maintien du niveau de production en avril.

Dans les services marchands, l'activité et la demande sont dynamiques hormis la filière transports-entreposage en net repli encore ce mois-ci. Les prix augmentent légèrement dans tous les secteurs. Les chefs d'entreprise s'attendent à une activité et une demande favorablement orientées en avril.

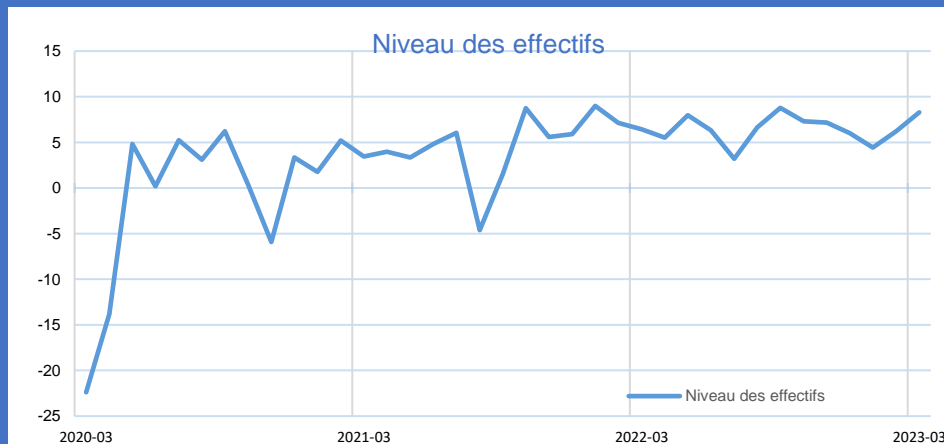
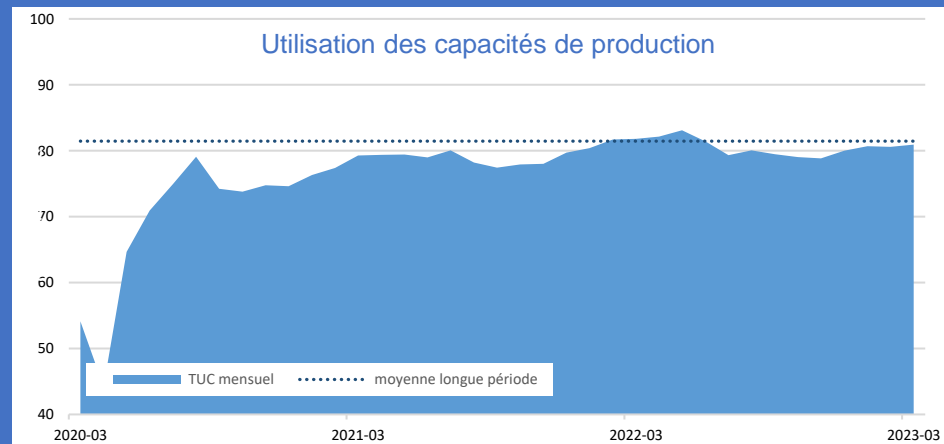
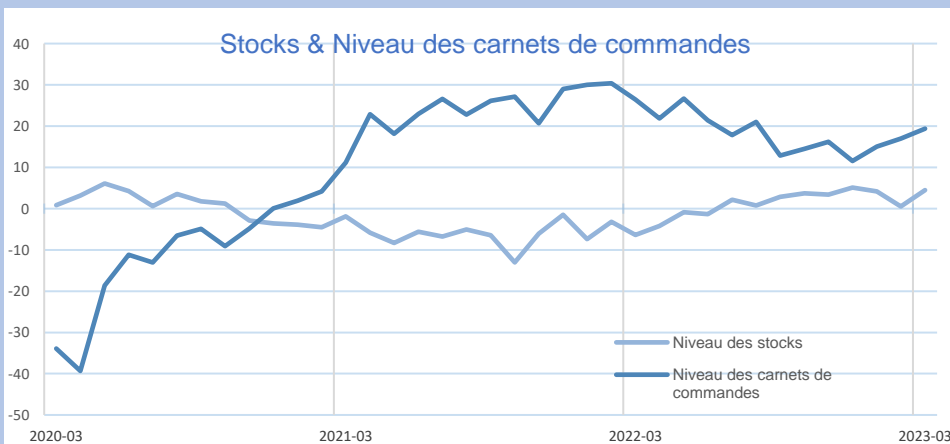
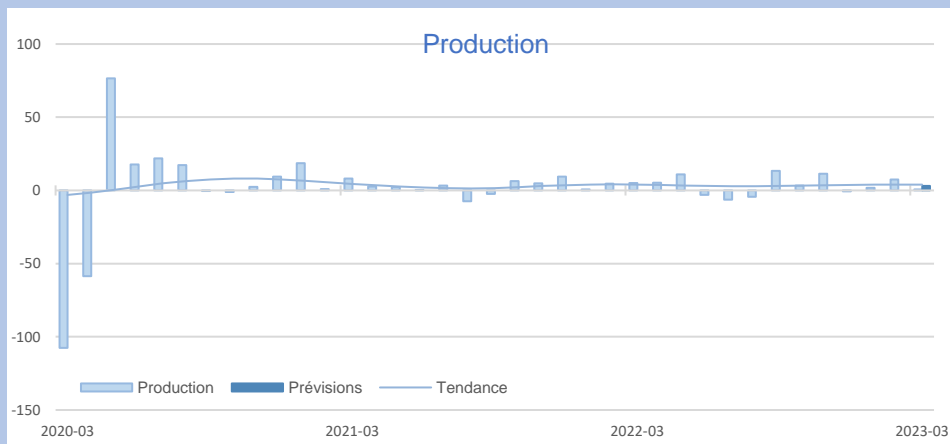
Dans le bâtiment, l'activité dans le second œuvre poursuit sa progression et se stabilise dans le gros oeuvre. Les effectifs se maintiennent. Les chefs d'entreprise prévoient une très légère augmentation de l'activité en avril dans les deux grands secteurs.

Dans les travaux publics, l'activité a rebondi au cours du 1^{er} trimestre 2023 et devrait maintenir la trajectoire au prochain trimestre.



Synthèse de l'Industrie

En mars, la production et la demande se stabilisent dans l'industrie malgré la forte baisse dans le secteur de l'agroalimentaire. Les carnets de commandes restent globalement correctement garnis (hors agroalimentaire et caoutchouc). Les effectifs progressent mais restent insuffisants au regard des besoins exprimés par les industriels. Pour avril, les chefs d'entreprise prévoient une activité restant bien orientée.

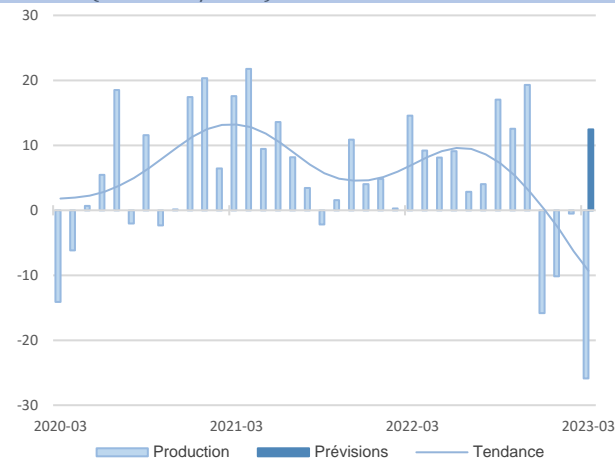


INDUSTRIE

INDUSTRIE

Source Banque de France – INDUSTRIE

22%
Part des effectifs dans ceux de l'Industrie
(ACOSS 12/2021)



Agroalimentaire

Fort recul de la production dans toutes les filières avec une nette contraction des carnets et des nouvelles commandes. Stabilité des prix des matières premières mais forte augmentation des prix des produits finis. Maintien du niveau des effectifs.

Les chefs d'entreprise envisagent un rebond de l'activité en avril.

Contraction de la production et de la demande.

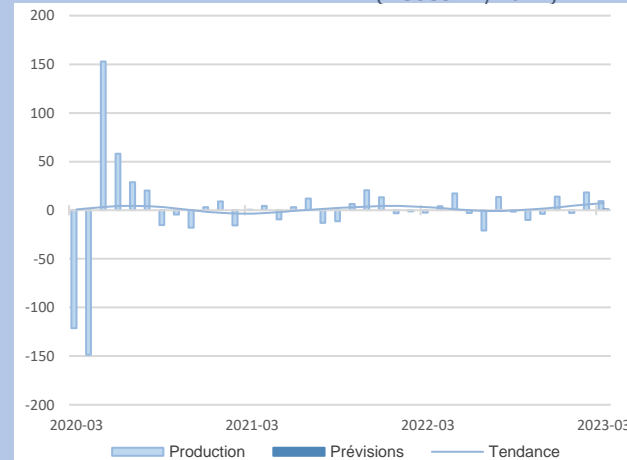
Matériel de transport

Hausse de la production portée de nouveau par la filière automobile. Poursuite de l'augmentation des prix des matières premières et des produits finis. Renforcement des effectifs. Carnets de commandes très bien garnis hormis dans la filière des équipements automobiles.

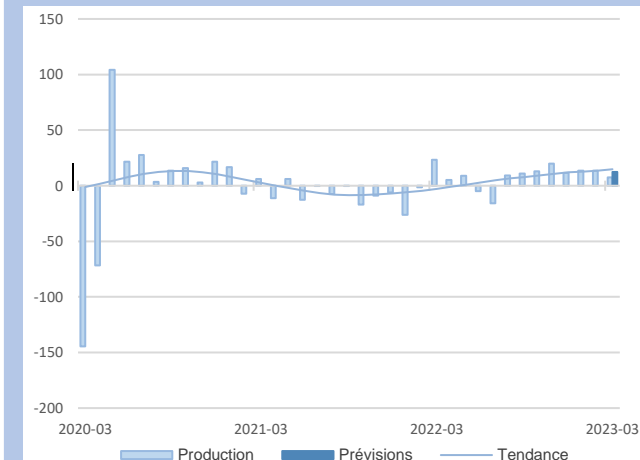
Les chefs d'entreprise prévoient une stabilité de la production en avril.

Nouvelle hausse de la production en mars.

14,2%
Part des effectifs dans ceux de l'Industrie
(ACOSS 12/2021)



GRANDS SECTEURS



Production et demande en hausse.

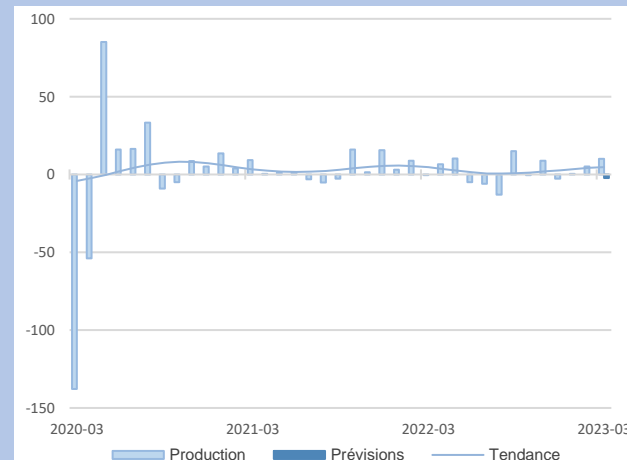
Nouvelle augmentation de la production et plus significativement de la demande alimentant des carnets de commandes très chargés. Stabilité des prix des matières premières et des produits finis. Recrutements dynamiques.

Les chefs d'entreprise s'orientent vers une augmentation de la production en avril.

Consolidation de l'activité.

Poursuite de la hausse de la production hormis la filière des autres industries manufacturières. Nouvelle baisse des prix des matières premières. Carnets de commandes correctement remplis excepté dans les filières du caoutchouc et de l'imprimerie. Effectifs en très légère augmentation.

Les chefs d'entreprise anticipent une quasi-stabilité de la production en avril.



15,8%
Part des effectifs dans ceux de l'Industrie
(ACOSS 12/2021)

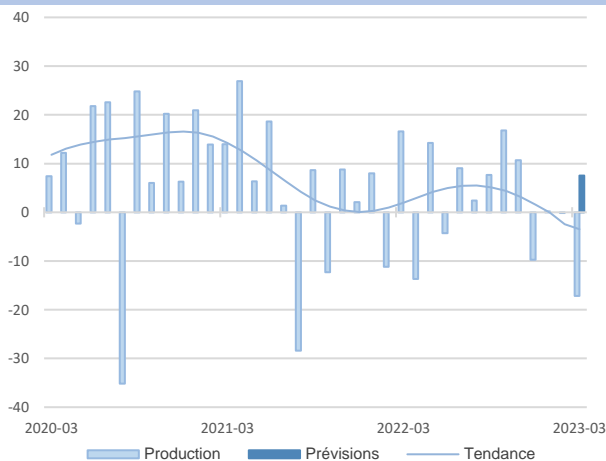
Equipements électriques et électroniques

Autres produits industriels

48%
Part des effectifs dans ceux de l'Industrie
(ACOSS 12/2021)

41,9%
Part des effectifs dans ceux de l'agroalimentaire (ACOSS 12/2021)

Transformation de la viande



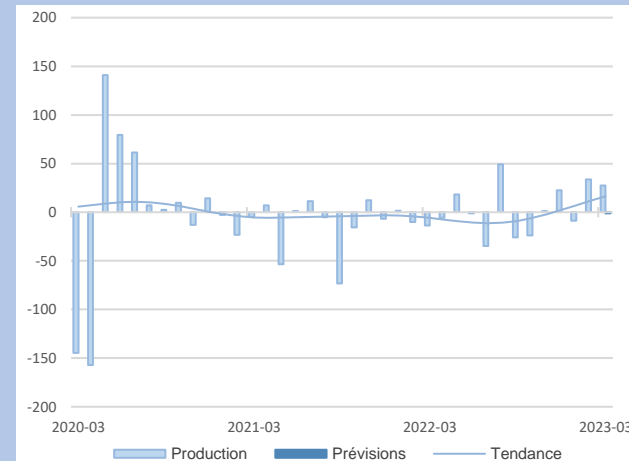
Production à la baisse impactée par la raréfaction des approvisionnements (porcins, volailles du fait de la grippe aviaire notamment). Poursuite de la contraction de la demande (sauf à l'export) liée à l'évolution des comportements d'achat des consommateurs. Hausse sensible des prix des produits finis. Baisse des effectifs.

Les chefs d'entreprise anticipent une reprise de l'activité en avril.

Production et demande en repli.

Automobile

41,3%
Part des effectifs dans ceux du matériel de transport (ACOSS 12/2021)

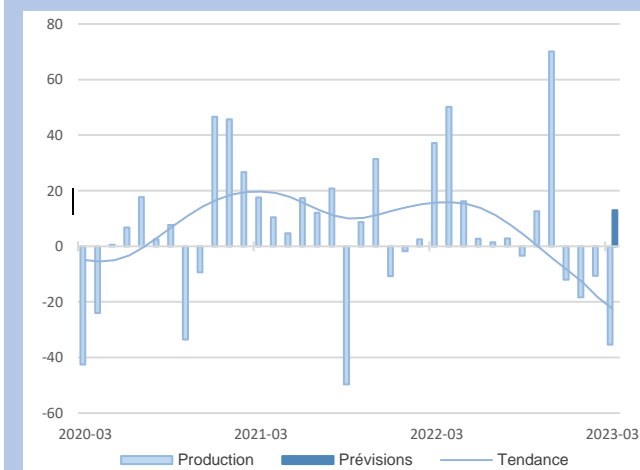


Production encore en forte hausse ce mois, portée notamment par la construction des véhicules de loisirs. Carnets correctement remplis hormis dans la filière des équipements automobiles. Légère augmentation des prix des produits finis. Renforcement des effectifs insuffisant au regard des besoins exprimés.

Les chefs d'entreprise envisagent une production relativement stable en avril.

Activité bien orientée en mars.

Agroalimentaire



Activité de nouveau en retrait.

Poursuite du recul de la production et de la demande en lien entre autres avec le comportement de précaution des ménages. Forte hausse des prix des produits finis malgré une stabilisation des prix des matières premières. Contraction forte des prises de commandes et des carnets y compris à l'export.

Les chefs d'entreprise prévoient un rebond de l'activité en avril.

Stabilité de l'activité.

Production impactée par les mouvements sociaux du mois. Forte hausse des prix des matières premières (hormis la résine) avec répercussion sur ceux des produits finis. Recrutements dynamiques. Carnets de commandes très garnis dans la construction navale et l'aéronautique.

Les chefs d'entreprise s'orientent vers une stabilité de la production en avril.

Matériel de transport

19,8%
Part des effectifs dans ceux de l'agroalimentaire (ACOSS 12/2021)

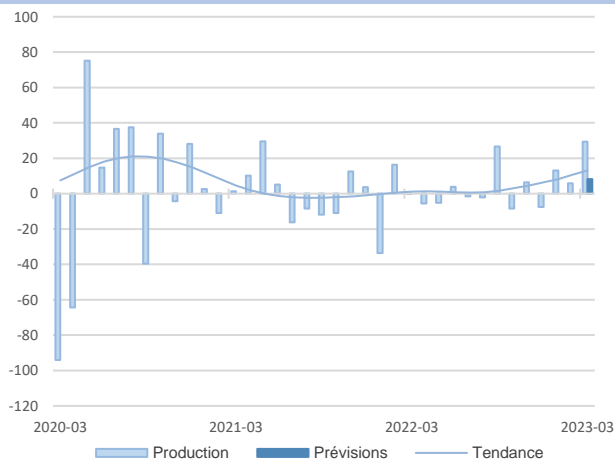
Boulangerie, pâtisserie, pâtes

Autres matériels de transport

58,7%
Part des effectifs dans ceux du matériel de transport (ACOSS 12/2021)

23,1%
Part des effectifs dans produits électri, électro, optiques (ACOSS 12/2021)

Produits informatiques, électroniques, optiques



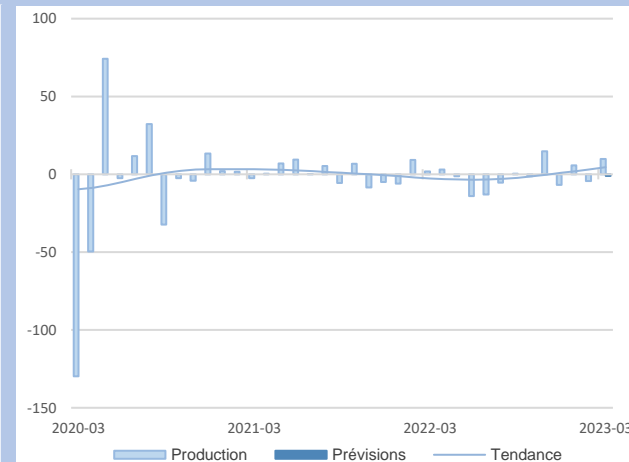
Forte hausse de la production soutenue par une demande dynamique, très prononcée à l'international. Stabilité du prix des matières premières et légère hausse des prix des produits finis. Carnets de commandes toujours bien garnis. Stabilité des effectifs et poursuite des difficultés de recrutement.

Les chefs d'entreprise tablent sur une hausse plus modérée de la production en avril.

Production et demande dynamiques, bien orientées à l'export.

Métallurgie et fabrication de produits métalliques

3,2%
Part des effectifs dans autres produits industriels (ACOSS 12/2021)



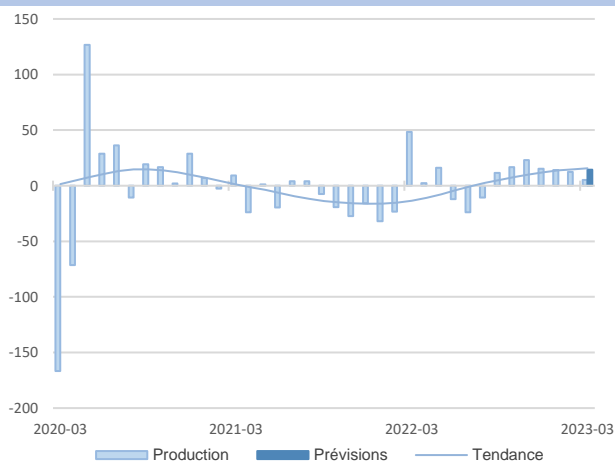
Production en hausse mais contraction de la demande (plus prononcée à l'export). Baisse des prix des matières premières (acier, zamak) et des produits finis. Renfort des effectifs malgré la persistance de difficultés de recrutement sur certains profils qualifiés notamment. Carnets encore assez garnis dans toutes les filières.

Les chefs d'entreprise anticipent une stabilité de la production pour avril.

Rebond de la production en mars.



Équipements électriques et électroniques



Légère augmentation de l'activité.

Progression de la production plus modeste qu'en février. Carnets de commandes toujours très bien remplis. Légère baisse des prix des matières premières (inox notamment) et stabilité des prix des produits finis. Poursuite des recrutements.

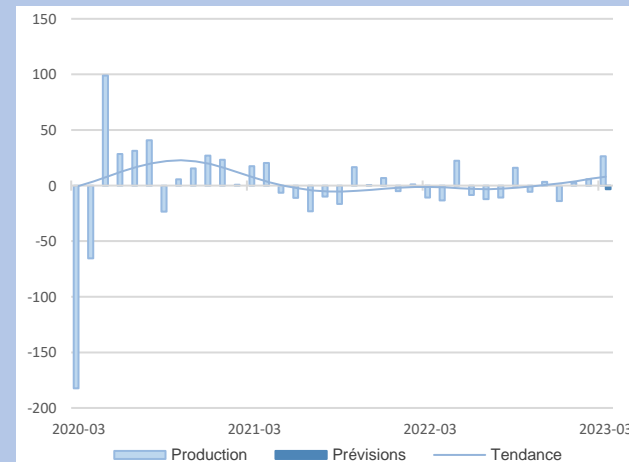
Les chefs d'entreprise prévoient une hausse plus soutenue de l'activité en avril.

Hausse sensible de l'activité sur le mois.

Forte reprise de la production hormis dans la filière du caoutchouc. Détente des prix des matières premières (aluminium, PVC, palladium) et stabilité des prix des produits finis. Léger renfort d'effectifs. Carnets de commandes correctement garnis dans la filière plastique mais très insuffisants dans le caoutchouc.

Les chefs d'entreprise prévoient une légère orientation à la baisse de la production en avril.

Autres produits industriels



51,4%
Part des effectifs dans produits électri, électro, optiques (ACOSS 12/2021)

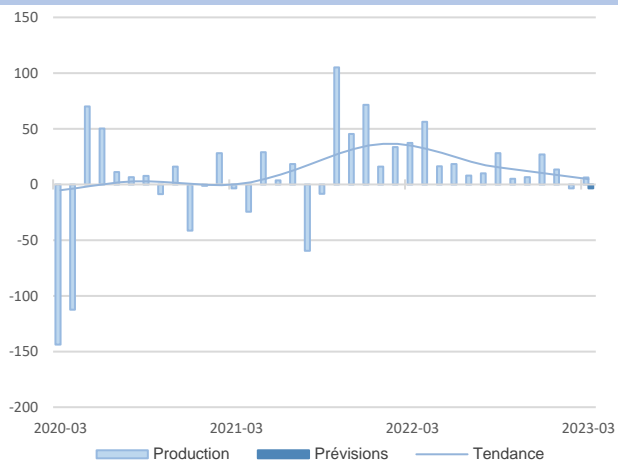
Machines et équipements

Produits en caoutchouc, plastique et autres

21,8%
Part des effectifs dans autres produits industriels (ACOSS 12/2021)

11%
Part des effectifs dans autres produits industriels (ACOSS 12/2021)

Textile, habillement, cuir, chaussure



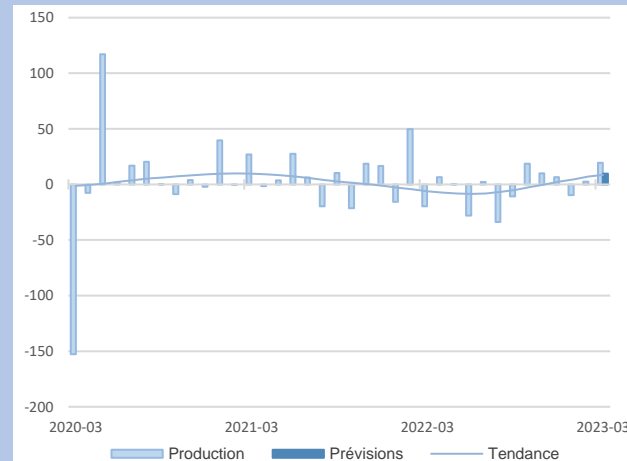
Hausse de la production portée surtout par la maroquinerie. Forte augmentation de la demande y compris à l'export. Poursuite de la baisse des prix des matières premières. Consolidation des recrutements. Carnets très garnis hormis les filières de la chaussure et du textile.

Les chefs d'entreprise tablent sur une très légère baisse de la production en avril.

Production et demande globalement bien orientées.

Travail du bois, industrie du papier et imprimerie

12,4%
Part des effectifs dans autres produits industriels (ACOSS 12/2021)

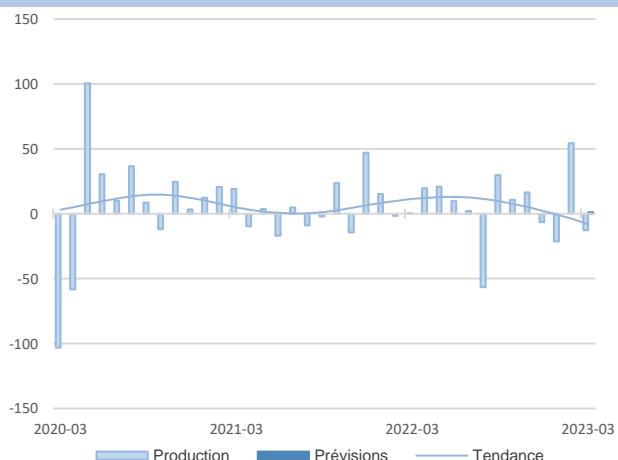


Belle progression de la production notamment dans les filières bois et carton. Confirmation de la détente des prix des matières premières. Carnets de commandes relativement bien garnis hormis dans l'imprimerie. Stabilité des effectifs.

Les chefs d'entreprise prévoient une nouvelle hausse de la production en avril.

Rebond de l'activité en mars.

Autres produits industriels



Repli de la production.

Baisse sensible de la production sauf dans les filières d'agencement de bureaux et d'installation de machines. Forte baisse des prix des matières premières au contraire des prix des produits finis. Carnets de commandes conformes aux attentes.

Les chefs d'entreprise anticipent une stabilité de la production en avril.

18,7%
Part des effectifs dans autres produits industriels (ACOSS 12/2021)

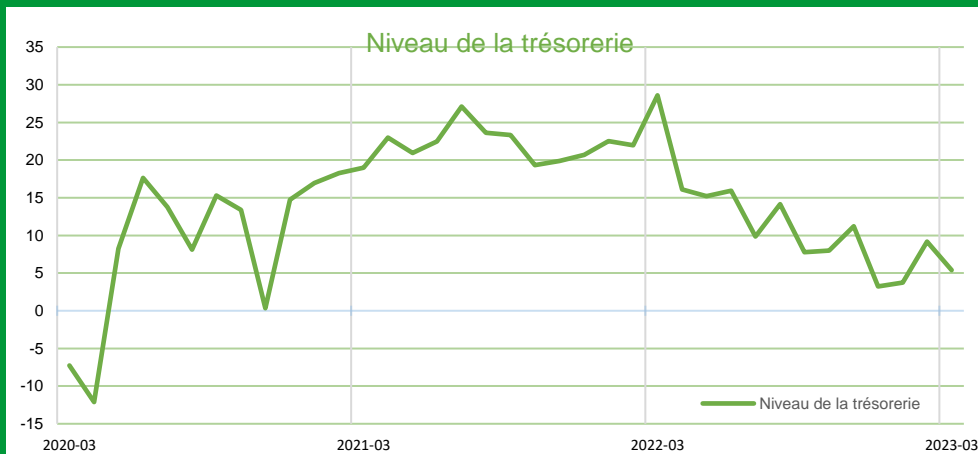
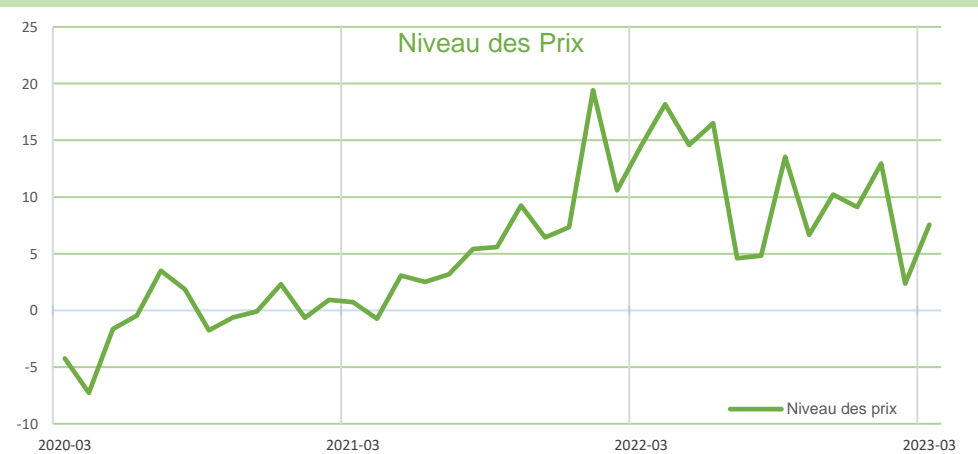
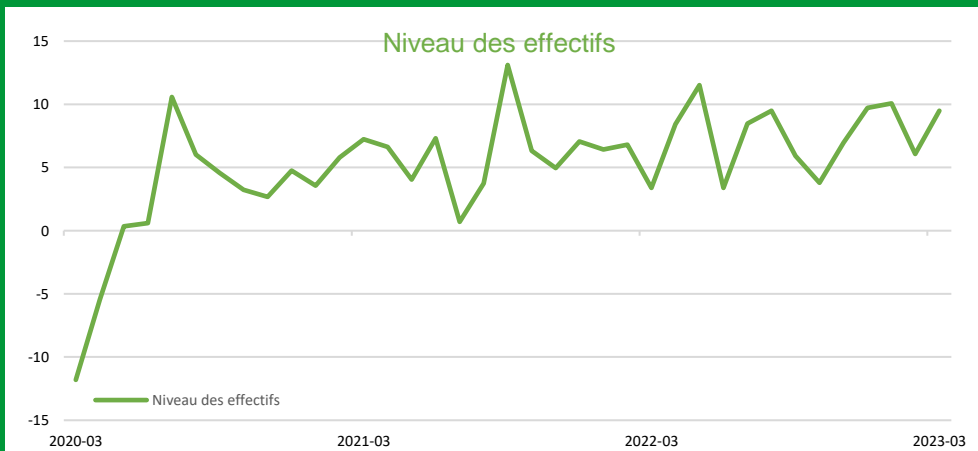
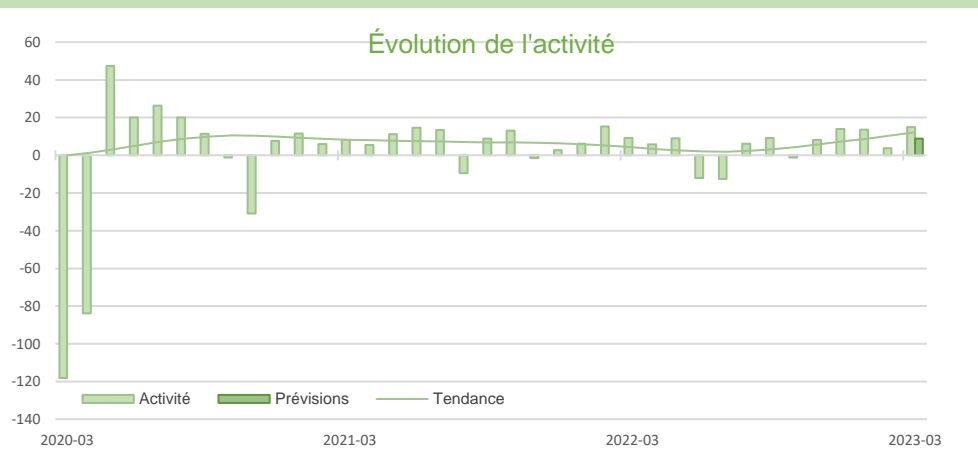
Autres industries manufacturières, réparation/installation machines





Synthèse des services marchands

En mars, l'activité et la demande sont dynamiques hormis la filière transports-entrepasage en net repli encore ce mois-ci. Les prix augmentent légèrement dans tous les secteurs. Les trésoreries se maintiennent à des niveaux conformes aux attentes. Pour avril, les chefs d'entreprise s'attendent à une activité et une demande favorablement orientées.



SERVICES MARCHANDS

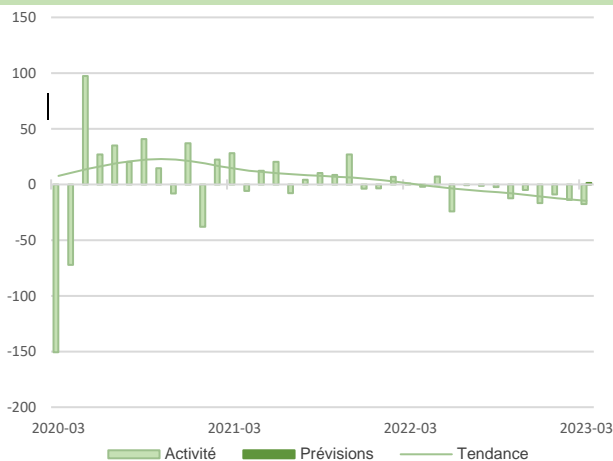
SERVICES MARCHANDS

Source Banque de France – SERVICES

16,5%

Part des effectifs dans ceux des services marchands (ACOSS 12/2021)

Transports et entreposage



Nouvelle forte baisse de l'activité en mars, pénalisée par les mouvements sociaux. Prix stables. Maintien des trésoreries à un niveau correct. Effectifs en très légère progression avec des difficultés de recrutement moins marquées.

Les chefs d'entreprise prévoient un maintien de l'activité en avril.

Repli significatif de la demande.

Hébergement et restauration

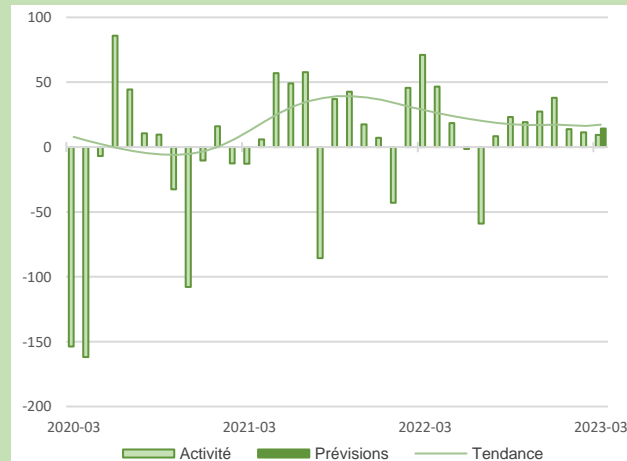
Activité et demande de nouveau en progression malgré des perturbations sociales sur tout le mois de mars. Effectifs stables mais des difficultés persistantes de recrutement. Trésoreries confortables. Légère augmentation des prix.

Les chefs d'entreprise envisagent une nouvelle hausse d'activité en avril.

Orientation toujours favorable du secteur.

14,1%

Part des effectifs dans ceux des services marchands (ACOSS 12/2021)



Nette reprise de l'activité et de la demande.

Fort rebond de l'activité et de la demande en mars dans toutes les filières. Très légère hausse des prix. Trésoreries conformes aux attentes. Croissance des entreprises freinée par la pénurie de main d'œuvre persistante.

Les chefs d'entreprise anticipent une légère progression de l'activité en avril.

Activité et demande toujours très bien orientées.

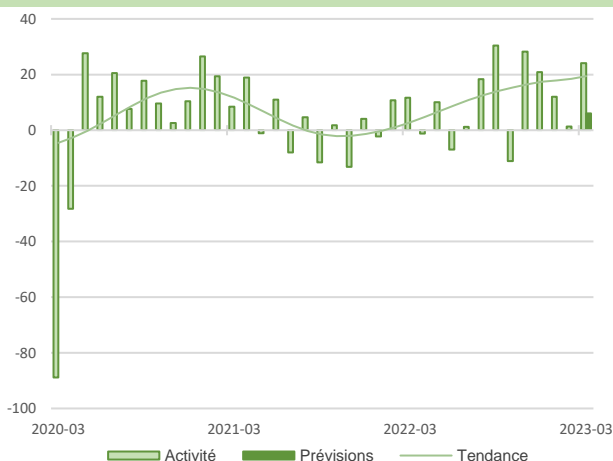
Nouvelle hausse très significative de l'activité et de la demande. Légère augmentation des prix. Net renforcement des effectifs mais encore insuffisant au regard des besoins exprimés. Pas de tensions de trésoreries.

Les chefs d'entreprise s'attendent à une stabilité de l'activité en avril.

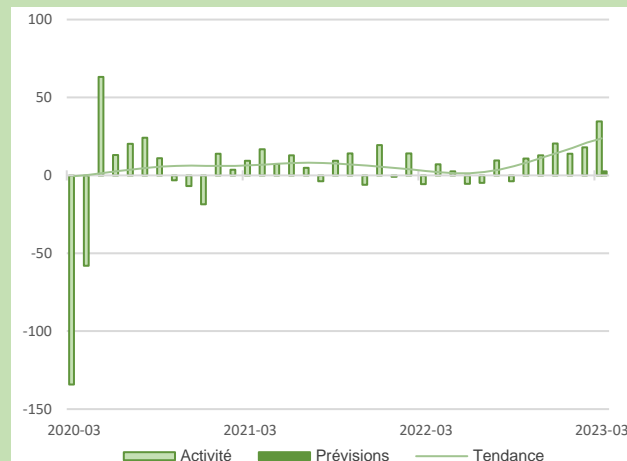
23,2%

Part des effectifs dans ceux des services marchands (ACOSS 12/2021)

Activités juridiques, comptables, de gestion, architecture, ingénierie, analyse technique



Services administratifs et de soutien



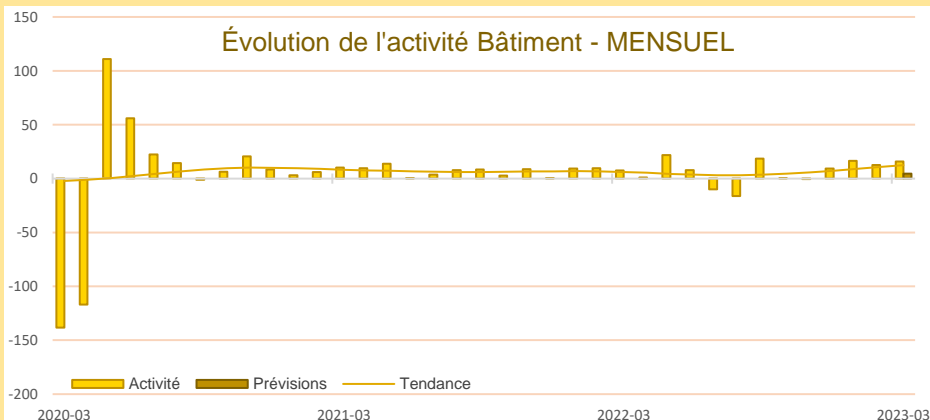
Part des effectifs dans ceux des services marchands (ACOSS 12/2021)

16,9%



Synthèse du secteur Bâtiment – Travaux Publics

La hausse d'activité dans le bâtiment se poursuit au mois de mars mais avec des disparités : nette progression du second œuvre, stabilité dans le gros œuvre. Les chefs d'entreprise prévoient une très légère augmentation en avril dans les deux grands secteurs. Le niveau d'activité dans les travaux publics a bondi au cours du 1^{er} trimestre 2023 et devrait se poursuivre au prochain trimestre.



En mars, le bâtiment poursuit sa progression avec toutefois des différences selon les secteurs : stabilité dans le gros œuvre et forte augmentation dans le second œuvre.

Les effectifs se stabilisent et les recrutements restent difficiles.

Les prix des devis augmentent de nouveau, mais moins fortement que les derniers mois.

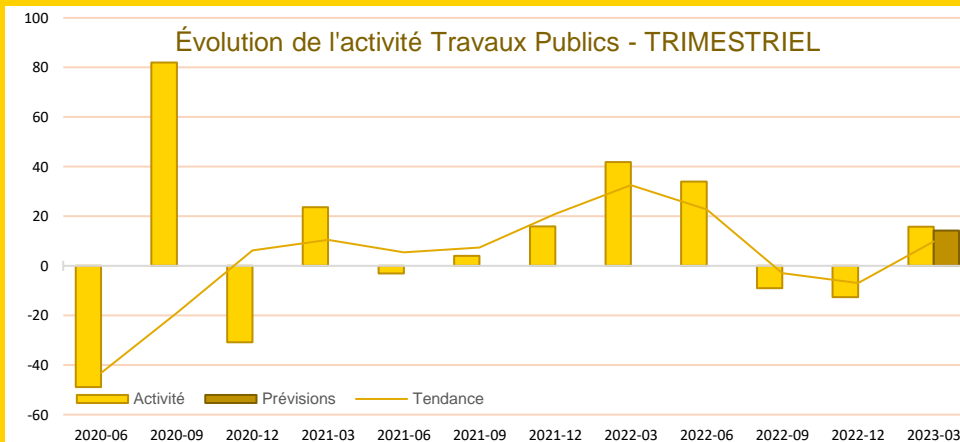
Les chefs d'entreprise prévoient une activité en très légère hausse en avril dans les deux secteurs.

L'activité dans les travaux publics a enregistré un net rebond au cours du 1^{er} trimestre 2023 malgré une légère contraction des carnets de commandes.

Les effectifs progressent en dépit de difficultés récurrentes de recrutement et sont de nouveau attendus à la hausse pour le prochain trimestre.

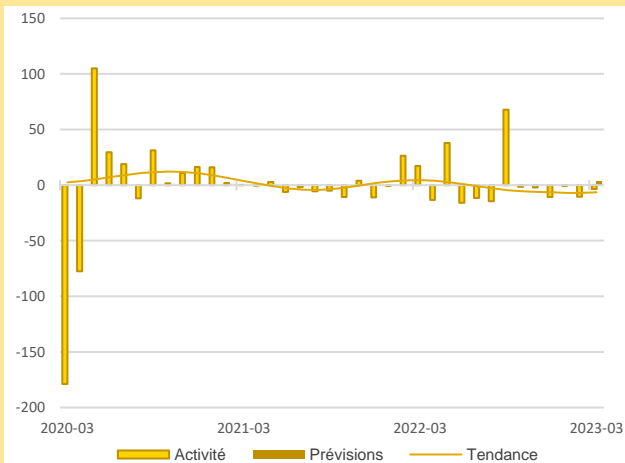
Les prix des devis poursuivent leur progression, et devraient encore augmenter le trimestre prochain, en répercussion de la hausse des coûts des matières premières, des carburants et de l'énergie.

Les chefs d'entreprise anticipent une nouvelle hausse de l'activité pour le 2^{ème} trimestre 2023.



Source Banque de France – CONSTRUCTION

19,7%
Part des effectifs dans ceux du BTP (ACOSS 12/2021)



Activité - Gros œuvre

Quasi stabilité de l'activité en mars malgré une contraction du niveau des carnets de commandes. Persistance des difficultés de recrutement mais effectifs prévus à la hausse le mois prochain.

Les chefs d'entreprise anticipent une très légère progression de l'activité en avril.

Stabilisation de l'activité.

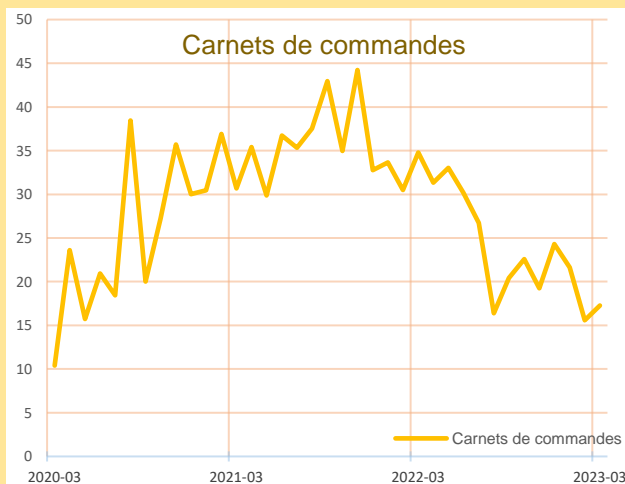
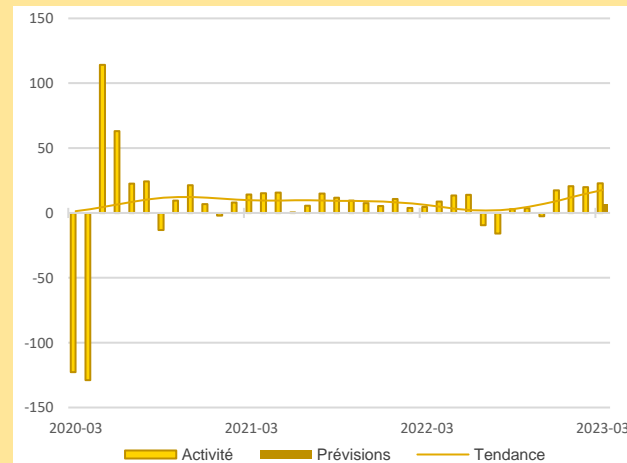
Activité - Second œuvre

Forte augmentation de l'activité en mars, sur le même rythme que les mois précédents. Léger renforcement des effectifs, qui devrait être plus significatif le mois prochain.

Les chefs d'entreprise envisagent une nouvelle hausse, plus modérée, de l'activité en avril.

Nette progression de l'activité en mars.

60,5%
Part des effectifs dans ceux du BTP (ACOSS 12/2021)



Orientation contrastée des carnets de commandes.

Les carnets de commandes restent très bien orientés dans le second œuvre (+29,4) alors qu'ils sont en repli dans le gros œuvre (-14,6).

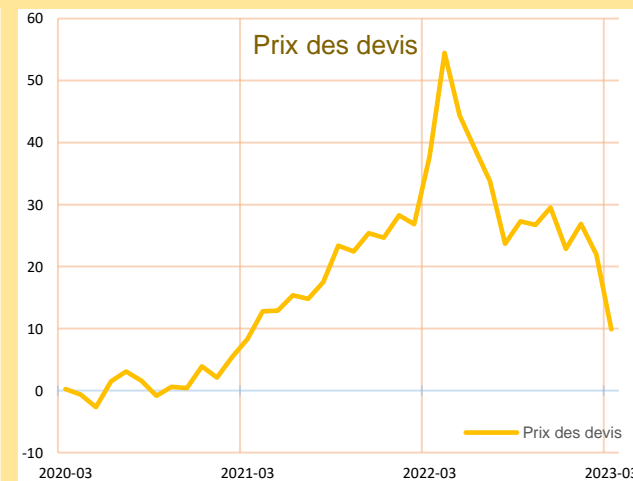
Carnets de commandes - Bâtiment

Hausse moins marquée des prix des devis.

Nouvelle augmentation des prix des devis mais à un niveau moins élevé que celui des derniers mois. Progression toutefois plus sensible dans le gros œuvre (+15,2) que dans le second œuvre (+7,9).

Les chefs d'entreprise anticipent de nouveau une hausse des prix pour le mois d'avril, plus uniforme, dans les deux secteurs.

Prix des devis - Bâtiment






Publications de la Banque de France

Catégorie	Titre
 Crédit	Crédits aux particuliers Accès des entreprises au crédit Crédits par taille d'entreprises Financement des SNF Taux d'endettement des ANF – Comparaisons internationales Crédits aux sociétés non financières
 Epargne	Taux de rémunération des dépôts bancaires Performance des OPC - France Épargne des ménages Évolutions monétaires France
 Chiffres clés France et étranger	Défaillances d'entreprises
 Conjoncture	Tendances régionales en Pays de la Loire Conjoncture Industrie, services et bâtiment Enquête sur le commerce de détail
 Balance des paiements	Balance des paiements de la France

**Banque de France
Service des Affaires Régionales**

14 rue LA FAYETTE BP 20725 - 44007 - NANTES CEDEX 1

 **02.40.12.53.21**

 **0589-per-ut@banque-france.fr**

Rédacteurs en chef

Florent LIGERON, Directeur des Affaires Régionales

Sandrine GUEVEL, Responsable du Pôle Économique Régional

Directeur de la publication

Simone KAMYCKI, Directrice Régionale

Ont contribué à la rédaction

Natacha DUVERT – Wilfried EVAÏN – Brice HARIVEL – Julie HELIES

Méthodologie

Enquête réalisée auprès d'environ 470 entreprises et établissements de la région Pays de la Loire sur l'évolution de la conjoncture économique dans les secteurs de l'industrie, des services marchands, du bâtiment et des travaux publics.

Solde d'opinion :

- *Les notations chiffrées, pondérées en fonction des effectifs de chaque entreprise au sein de sa branche, puis par les poids des effectifs respectifs des branches professionnelles au niveau des agrégats, permettent de calculer des valeurs synthétiques moyennes.*
- *Celles-ci donnent une mesure de la différence entre la proportion d'entreprises estimant qu'il y a eu progression ou amélioration et celles qui pensent qu'il y a eu fléchissement ou détérioration. Cette différence s'exprime par un nombre positif ou négatif appelé "solde d'opinions".*
- *Le solde reflète au niveau agrégé les réponses données par les chefs d'entreprise suivant une échelle de notation à sept graduations (trois degrés d'opinion autour de la normale) comprises entre - 200 et + 200.*

Les séries sont révisées mensuellement et prennent en compte les données brutes corrigées des variations saisonnières et des jours ouvrables.

*La **tendance** est une moyenne statistique calculée sur plusieurs mois glissants.*

*Les **effectifs ACOSS** sont les effectifs recensés par l'URSSAF et correspondent « au nombre de salariés inscrits au dernier jour de la période » renseigné dans la Déclaration Sociale Nominative, (DSN) hormis certains salariés comme les intérimaires, les apprentis, les stagiaires...*