

# TENDANCES RÉGIONALES

FÉVRIER 2023

Période de collecte :

du vendredi 24 février 2023 au vendredi 3 mars 2023

La Banque de France exprime ses plus vifs remerciements aux entreprises et établissements de la région **Pays de la Loire** qui participent à cette enquête mensuelle sur l'évolution de la conjoncture économique dans les secteurs de l'industrie, des services marchands, du bâtiment et des travaux publics.

CONTEXTE NATIONAL	2
SITUATION RÉGIONALE	3
SYNTHÈSE DE L'INDUSTRIE	4
SYNTHÈSE DES SERVICES MARCHANDS	9
SYNTHÈSE DU SECTEUR BÂTIMENT – TRAVAUX PUBLICS	11
PUBLICATIONS DE LA BANQUE DE FRANCE	13
MENTIONS LÉGALES	14

## Contexte National

Sur le début de l'année 2023, l'activité continue de bien résister. Selon les chefs d'entreprise participant à notre enquête (environ 8500 entreprises ou établissements interrogés entre le 24 février et le 3 mars), l'activité a progressé en février dans l'industrie et les services ; elle a été à peu près stable dans le bâtiment. Pour mars, les entreprises anticipent une nouvelle progression dans l'industrie et les services, et une légère baisse de l'activité dans le bâtiment.

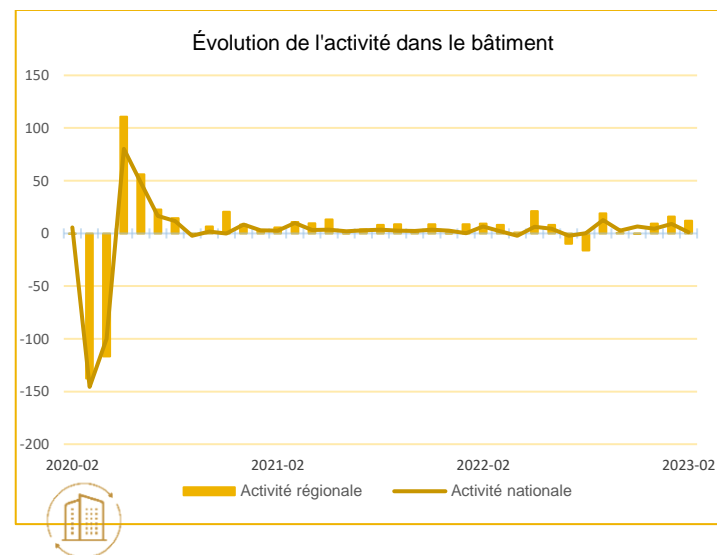
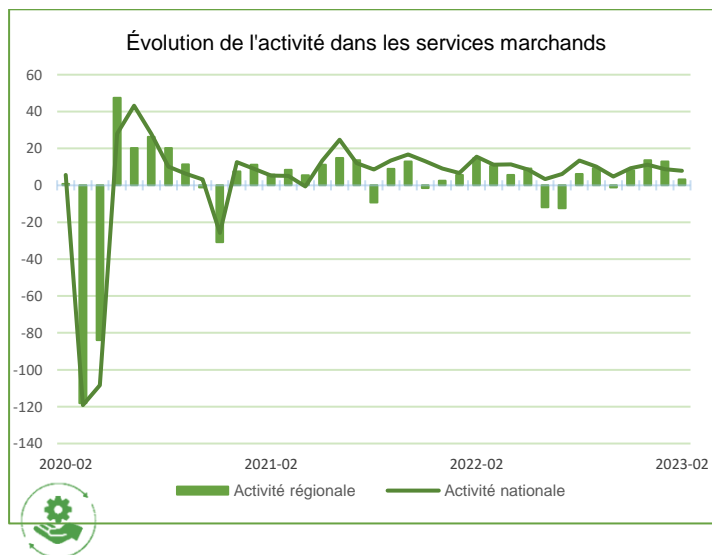
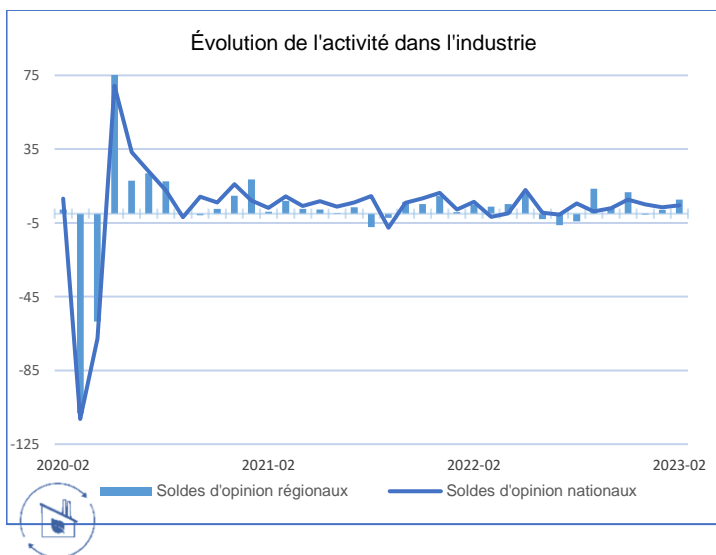
Si la détente sur les difficultés d'approvisionnement se poursuit de façon assez nette dans le bâtiment (24% des entreprises les mentionnent en février, après 31% en janvier), ces difficultés se stabilisent dans l'industrie, où 33% des chefs d'entreprise les mentionnent après la forte baisse observée en janvier. Le jugement sur le rythme de hausse des prix des matières premières baisse significativement en février et retrouve un niveau désormais proche de celui observé avant la crise Covid. Les chefs d'entreprise indiquent également – dans de moindres proportions – un ralentissement des prix des produits finis, sauf dans l'agro-alimentaire où la dynamique de prix reste élevée. Après quatre mois de baisse, les difficultés de recrutement se stabilisent et concernent environ la moitié des entreprises (52%, après 51% en janvier).

Notre indicateur d'incertitude demeure élevé dans l'industrie et le bâtiment. Dans l'industrie, la situation de trésorerie se redresse mais est jugée encore dégradée, et l'opinion sur le niveau des carnets de commandes s'effrite légèrement.

Concernant les conséquences de la situation énergétique, l'opinion remontée par les chefs d'entreprise s'améliore légèrement : ils sont de moins en moins nombreux à indiquer un impact sur leur activité au cours des trois prochains mois (29%, après 31% en janvier et 35% en novembre), notamment dans l'industrie.

Sur la base des résultats de l'enquête, complétés par d'autres indicateurs, nous estimons que la progression du PIB au premier trimestre 2023 s'établirait ainsi autour de + 0,1% par rapport au trimestre précédent, ce qui est légèrement mieux qu'attendu dans nos dernières projections macroéconomiques, publiées en décembre

## Situation régionale



Source Banque de France

### Points Clefs

En février, la production industrielle est orientée positivement dans presque tous les secteurs hormis les filières de la boulangerie-pâtisserie et de la chaussure. Les carnets de commandes se regarnissent sauf pour la transformation de la viande et le caoutchouc, alors que le niveau des stocks de produits finis se stabilise. La hausse des effectifs se poursuit dans la plupart des secteurs alors que les recrutements restent compliqués. Pour mars, les chefs d'entreprise prévoient une activité industrielle dans la lignée de février.

Dans les services marchands, l'activité et la demande sont quasi-stables sauf pour la filière transports-entreposage de nouveau en retrait et les services administratifs et de soutien et l'hébergement-restauration toujours en hausse. Les prix se maintiennent. Les trésoreries se renforcent légèrement. Pour mars, les chefs d'entreprise s'attendent à une activité et une demande plutôt dynamiques.

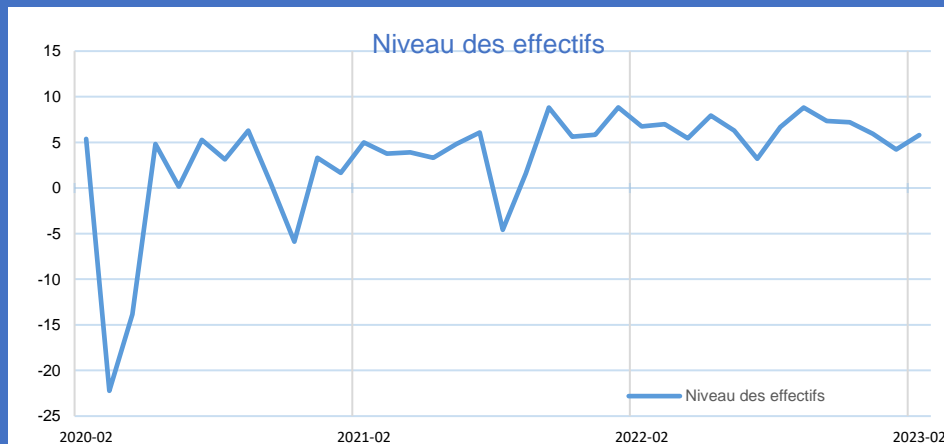
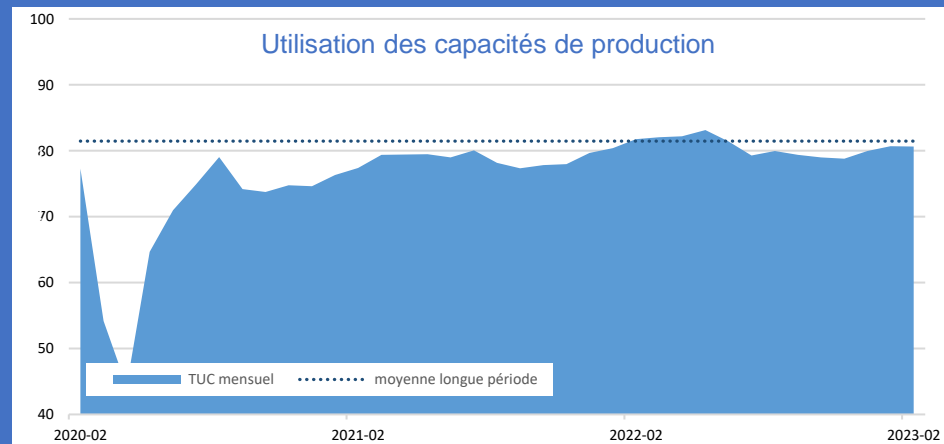
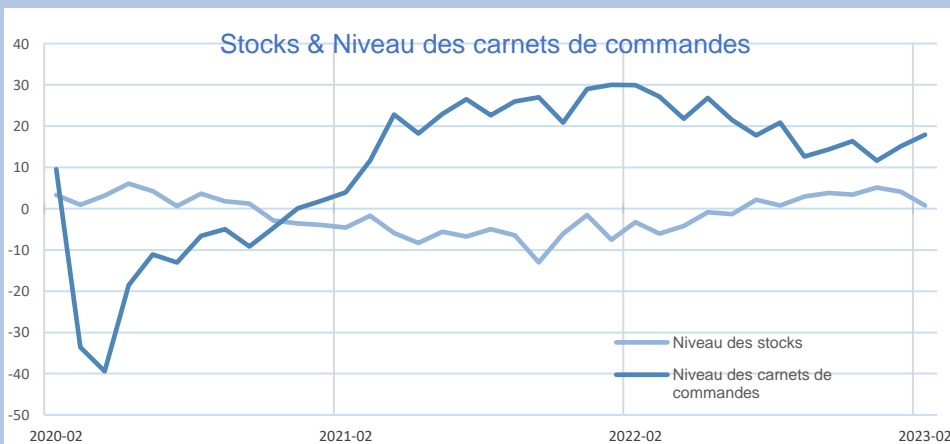
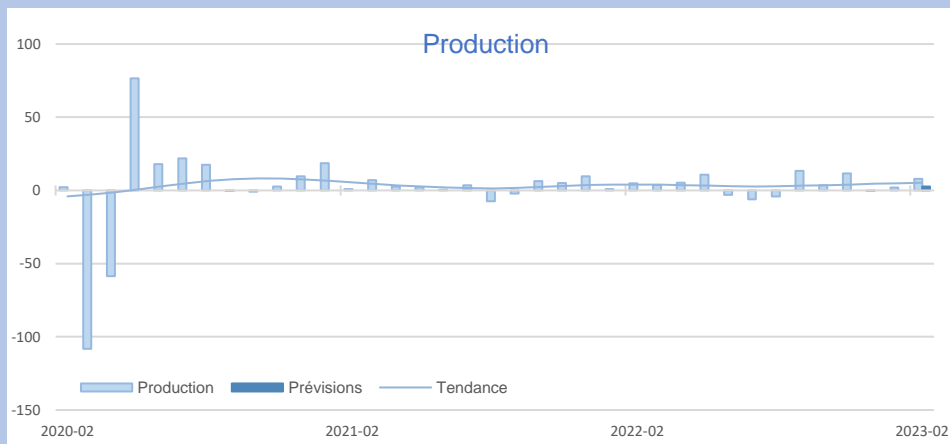
Le bâtiment connaît une hausse globale d'activité avec des disparités selon les secteurs. On observe une nette progression dans le second œuvre tandis que le gros œuvre accuse une baisse sensible. Les chefs d'entreprise des deux secteurs envisagent une augmentation de l'activité en mars.

Dans les travaux publics, le niveau d'activité était en forte baisse au 4<sup>ème</sup> trimestre 2022 mais devrait se stabiliser au cours de ce trimestre.



## Synthèse de l'Industrie

En février, la production industrielle en hausse dans son ensemble, est portée par le rebond de la filière automobile alors que les filières de la boulangerie-pâtisserie et de la chaussure sont en retrait. La demande globale reste bien orientée et alimente des carnets de commandes qui progressent encore sauf pour la transformation de la viande et le caoutchouc. Les effectifs se renforcent légèrement alors que les recrutements restent compliqués. Pour mars, les chefs d'entreprise prévoient une activité industrielle stable.



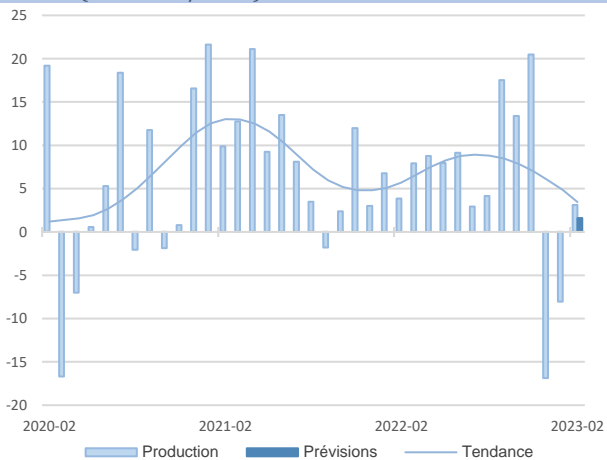
INDUSTRIE

INDUSTRIE

Source Banque de France – INDUSTRIE

**22%**  
Part des effectifs dans ceux de l'Industrie  
(ACOSS 12/2021)

### Agroalimentaire



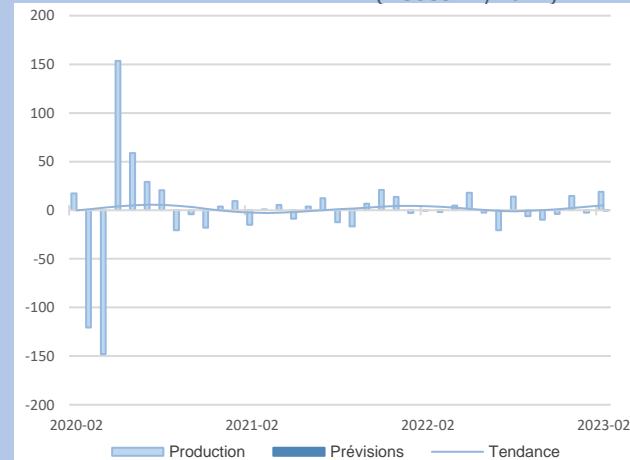
Production quasi-stable (hormis la filière boulangerie-pâtisserie). Carnets de commandes en retrait notamment dans la transformation de la viande. Croissance des coûts des matières premières stabilisée en février. Léger renfort des effectifs.

Les chefs d'entreprise prévoient une stabilité de la production en mars.

**Production et demande stables sur le mois.**

### Matériel de transport

**14,2%**  
Part des effectifs dans ceux de l'Industrie  
(ACOSS 12/2021)

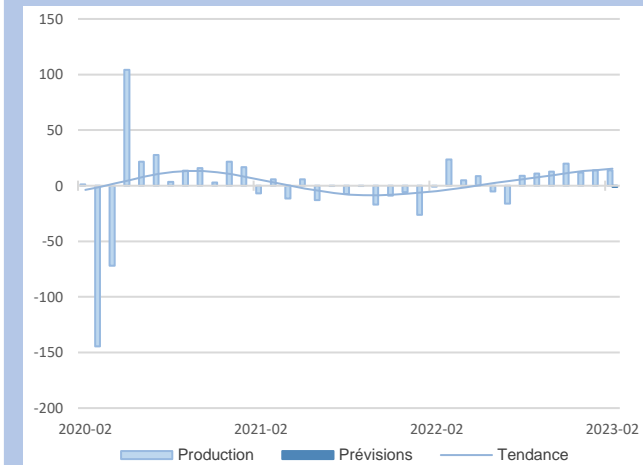


Hausse de la production, très marquée dans l'automobile et de la demande dans toutes les filières. Carnets très bien garnis, plus particulièrement dans la construction navale et le nautisme. Léger accroissement des effectifs mais bien en deçà de l'attendu.

Les chefs d'entreprise anticipent une production identique en mars.

**Rebond de la production en février surtout dans la filière automobile.**

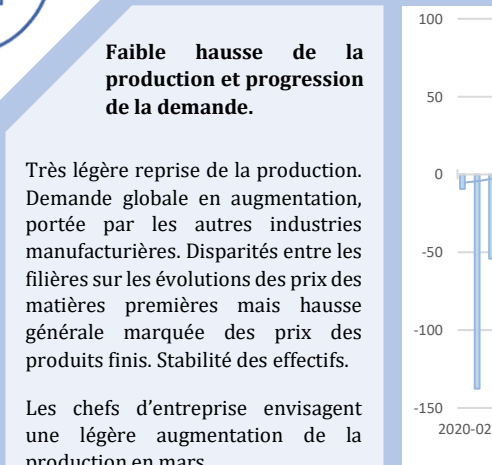
## GRANDS SECTEURS



**Augmentation sensible de la production pour le 7<sup>ème</sup> mois consécutif.**

Nouvelle hausse de la production tirée par la filière machines et équipements. Progression de la demande, plus marquée à l'export. Carnets de commandes garnis au-delà des attentes. Renfort des effectifs.

Les chefs d'entreprise s'attendent à une relative stabilité de la production en mars.



**Faible hausse de la production et progression de la demande.**

Très légère reprise de la production. Demande globale en augmentation, portée par les autres industries manufacturières. Disparités entre les filières sur les évolutions des prix des matières premières mais hausse générale marquée des prix des produits finis. Stabilité des effectifs.

Les chefs d'entreprise envisagent une légère augmentation de la production en mars.

**15,8%**  
Part des effectifs dans ceux de l'Industrie  
(ACOSS 12/2021)

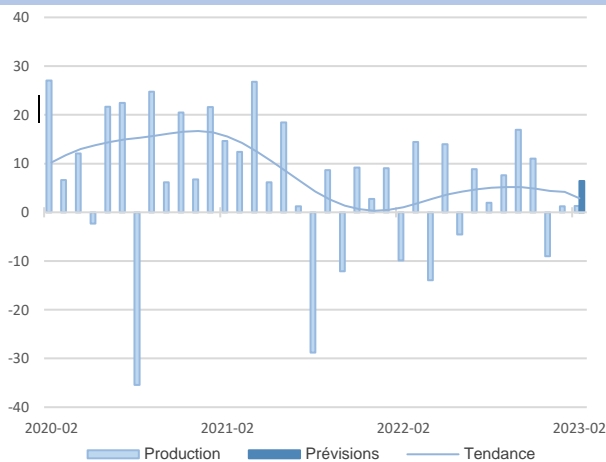
### Equipements électriques et électroniques

### Autres produits industriels

**48%**  
Part des effectifs dans ceux de l'Industrie  
(ACOSS 12/2021)

**41,9%**  
Part des effectifs dans ceux de l'agroalimentaire (ACOSS 12/2021)

### Transformation de la viande



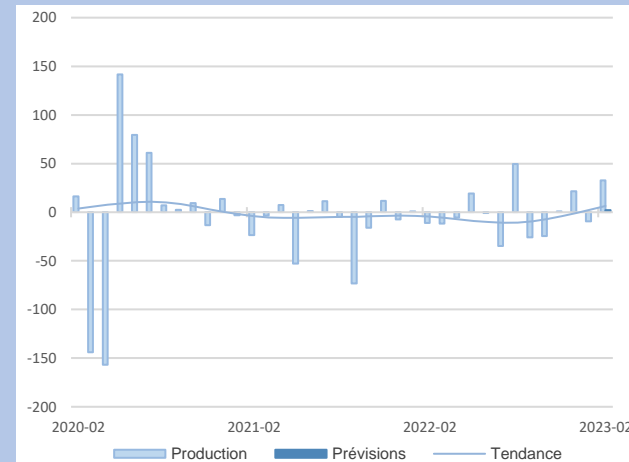
Production linéaire mais fléchissement de la demande (notamment à l'export) fragilisée par les dernières hausses de prix des matières premières. Persistance des difficultés d'approvisionnement (porcins, bovins, volailles). Effectifs stables mais toujours des tensions sur les recrutements.

Les chefs d'entreprise envisagent une légère hausse de la production en mars.

**Activité stable mais nouveau recul de la demande.**

### Automobile

**41,3%**  
Part des effectifs dans ceux du matériel de transport (ACOSS 12/2021)

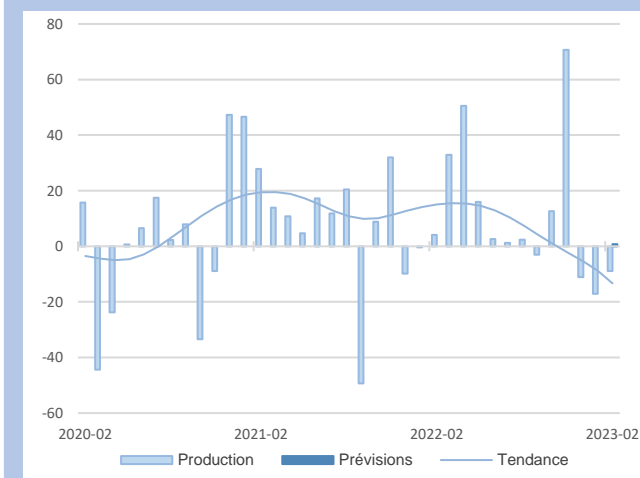


Production en forte hausse et demande en nette progression y compris à l'export. Moindres tensions sur les approvisionnements (hormis sur les châssis). Stabilité des prix des matières premières et des produits finis. Légère augmentation des effectifs, insuffisante au regard des besoins identifiés par les industriels.

Les chefs d'entreprise s'attendent à une production stable en mars.

**Fort rebond de l'activité en février.**

## Agroalimentaire



**Activité et demande globale en repli.**

Ralentissement de la production et de la demande (malgré une forte hausse à l'export). Détente sur les prix des matières premières (beurre notamment). Carnets de commandes toujours bien orientés. Renforcement des effectifs.

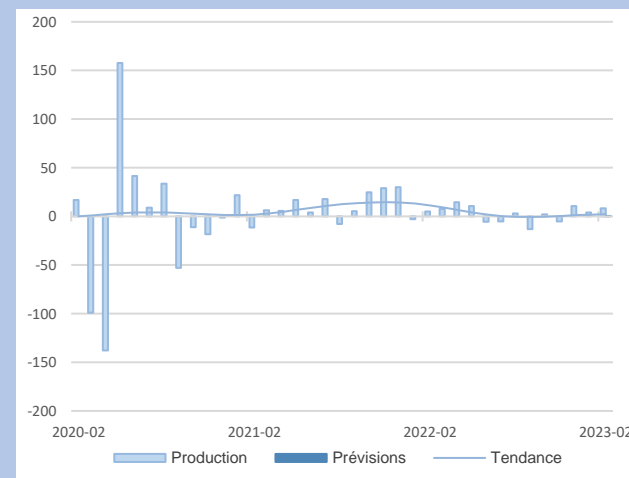
Les chefs d'entreprise tablent sur une production stable en mars.

**19,8%**  
Part des effectifs dans ceux de l'agroalimentaire (ACOSS 12/2021)

### Boulangerie, pâtisserie, pâtes



## Matériel de transport



**Légère progression de l'activité en février.**

Production et demande en légère hausse. Forte augmentation des prix des matières premières (sauf la résine et la colle) répercutée sur les prix des produits finis. Persistance des difficultés d'approvisionnement (aéronautique et construction navale). Carnets de commandes très garnis. Stabilité des effectifs malgré de réels besoins de renfort.

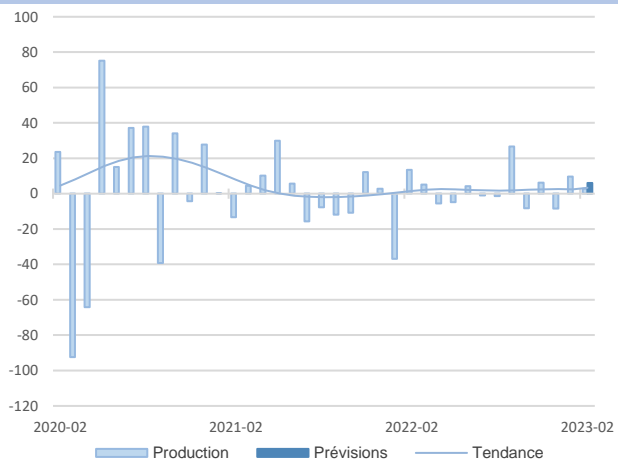
Les chefs d'entreprise anticipent un maintien de la production en mars.

### Autres matériels de transport

**58,7%**  
Part des effectifs dans ceux du matériel de transport (ACOSS 12/2021)

**23,1%**  
Part des effectifs dans produits électri, électro, optiques (ACOSS 12/2021)

### Produits informatiques, électroniques, optiques



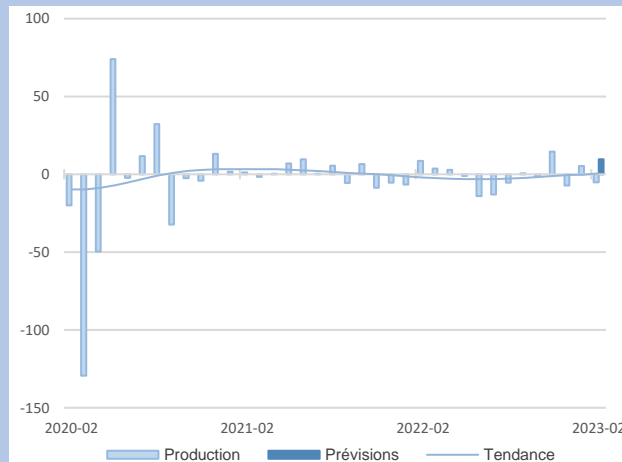
Stabilité de la production et poursuite de la hausse de la demande, un peu plus marquée à l'export. Prix des matières premières toujours en augmentation. Diminution des tensions sur les approvisionnements en composants. Carnets de commandes très bien garnis.

Les chefs d'entreprise anticipent une légère hausse de la production en mars.

**Demande toujours soutenue et stabilité de la production.**

### Métallurgie et fabrication de produits métalliques

**3,2%**  
Part des effectifs dans autres produits industriels (ACOSS 12/2021)



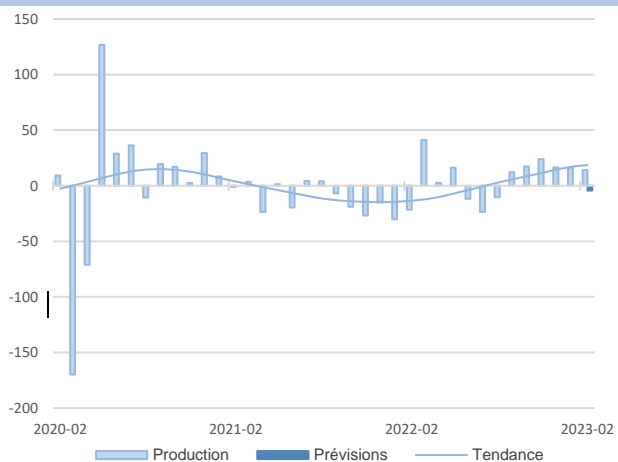
Légère baisse de la production malgré une hausse de la demande, notamment à l'international. Renfort net des effectifs mais persistance des difficultés de recrutement. Carnets de commandes correctement remplis. Augmentation des prix des produits finis.

Les chefs d'entreprise envisagent une hausse de la production en mars.

**Léger repli de la production malgré une progression de la demande.**



## Équipements électriques et électroniques



**Maintien du dynamisme du secteur.**

Poursuite de l'augmentation de la production en février. Renfort des effectifs malgré des difficultés de recrutement. Stabilité des prix des matières premières et des prix de vente. Pause sur l'accroissement de la demande globale mais carnets de commandes particulièrement bien garnis.

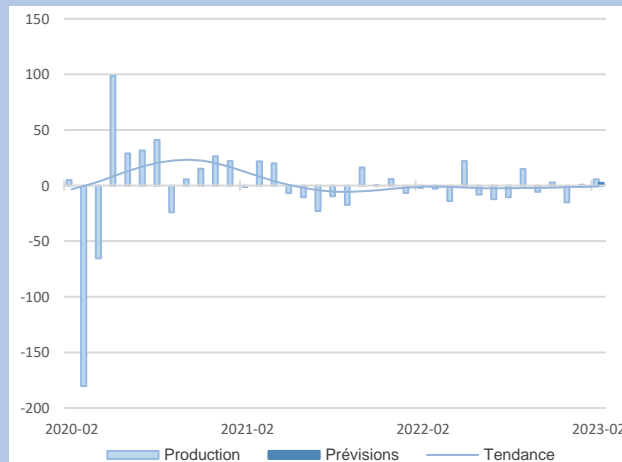
Les chefs d'entreprise tablent sur un léger repli de la production en mars.

**Activité stable en dépit d'une baisse de la demande.**

Stabilité de la production associée à une demande en baisse notamment pour le caoutchouc. Réduction des carnets de commandes hormis dans la filière du plastique. Détente des prix des matières premières mais poursuite de l'augmentation des prix des produits finis. Tensions toujours ressenties sur les recrutements.

Les chefs d'entreprise prévoient un maintien de la production en mars.

## Autres produits industriels



**51,4%**  
Part des effectifs dans produits électri, électro, optiques (ACOSS 12/2021)

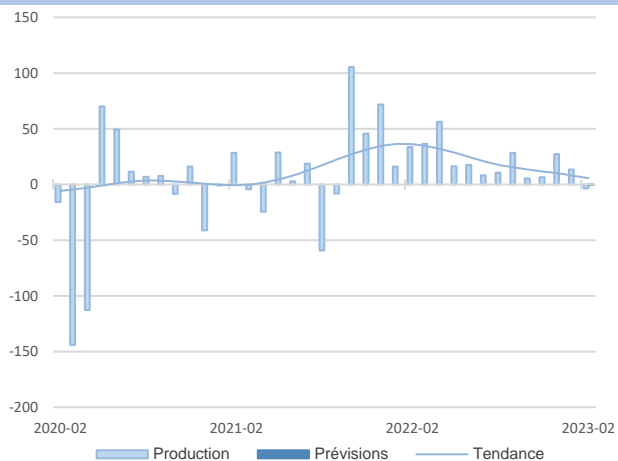
### Machines et équipements

### Produits en caoutchouc, plastique et autres

**21,8%**  
Part des effectifs dans autres produits industriels (ACOSS 12/2021)

**11%**  
Part des effectifs dans autres produits industriels (ACOSS 12/2021)

**Textile, habillement, cuir, chaussure**



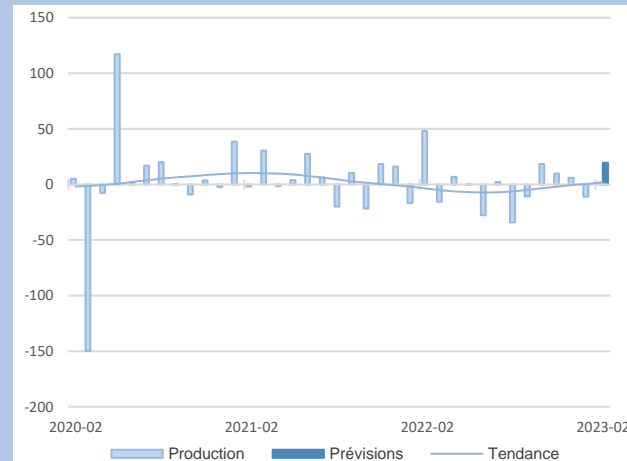
Stabilité de la production et de la demande après une longue période de hausse. Carnets de commandes encore très bien garnis, hormis la filière de la chaussure. Baisse des prix des matières premières mais très forte augmentation des prix de vente. Renfort des effectifs.

Les chefs d'entreprise anticipent une production stable pour mars.

**Production stable face à des carnets garnis.**

**Travail du bois, industrie du papier et imprimerie**

**12,4%**  
Part des effectifs dans autres produits industriels (ACOSS 12/2021)

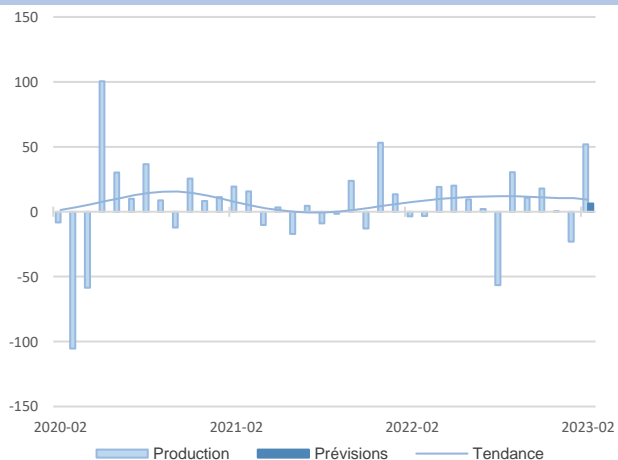


Production globale stable. Demande intérieure en forte baisse hormis l'industrie du cartonnage et papier. Maintien cependant du dynamisme à l'export. Nette diminution des prix des matières premières au contraire des prix des produits finis. Réduction des effectifs.

Les chefs d'entreprise envisagent une hausse de la production en mars.

**Stabilité de l'activité et contraction de la demande intérieure.**

**Autres produits industriels**



**Net rebond de l'activité en février.**

Production en très forte hausse ce mois portée par la filière de l'ameublement accompagnée d'une progression importante de la demande hors export. Poursuite du renchérissement des prix des matières premières et de façon plus marquée des produits finis. Baisse des effectifs.

Les chefs d'entreprise s'attendent à une légère hausse de la production en mars.

**18,7%**  
Part des effectifs dans autres produits industriels (ACOSS 12/2021)

**Autres industries manufacturières, réparation/installation machines**

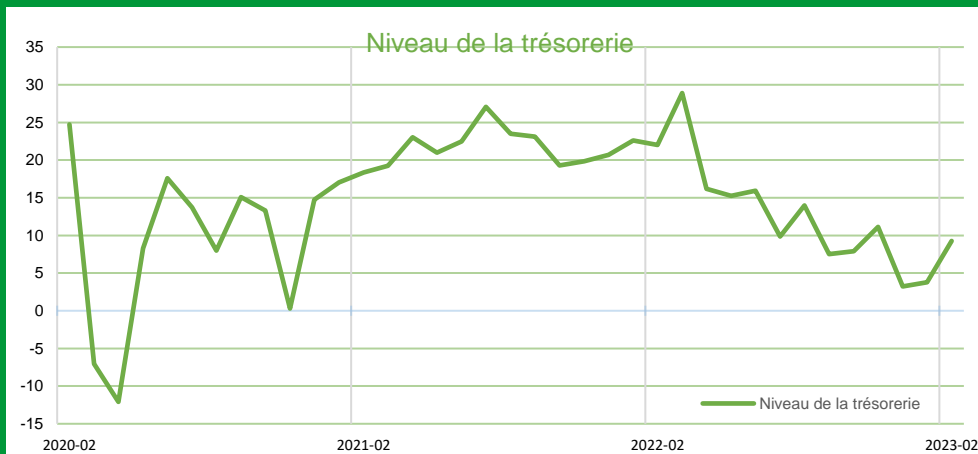
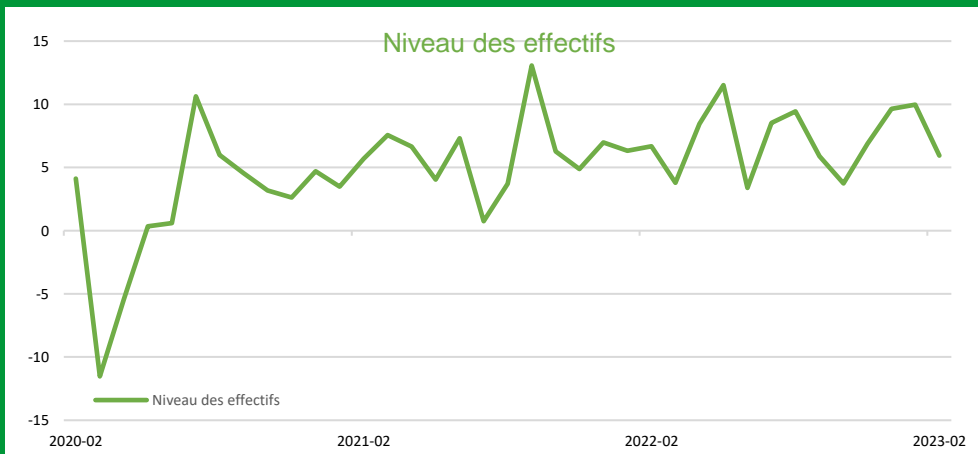
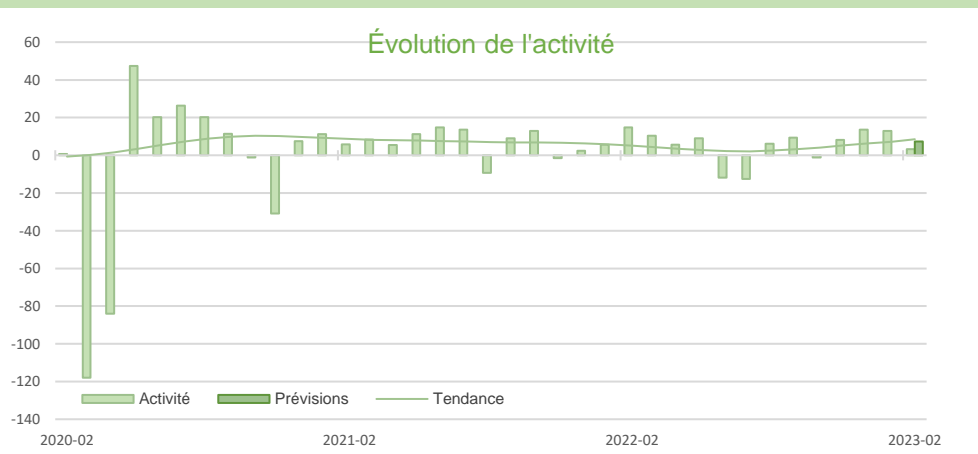






## Synthèse des services marchands

En février, l'activité et la demande sont quasi-stables sauf pour la filière transports-entreposage de nouveau en retrait et les services administratifs et de soutien toujours en hausse ainsi que la filière hébergement-restauration. Les prix se maintiennent. Les trésoreries se renforcent légèrement. Pour mars, les chefs d'entreprise s'attendent à une activité et une demande plutôt dynamiques.



SERVICES MARCHANDS

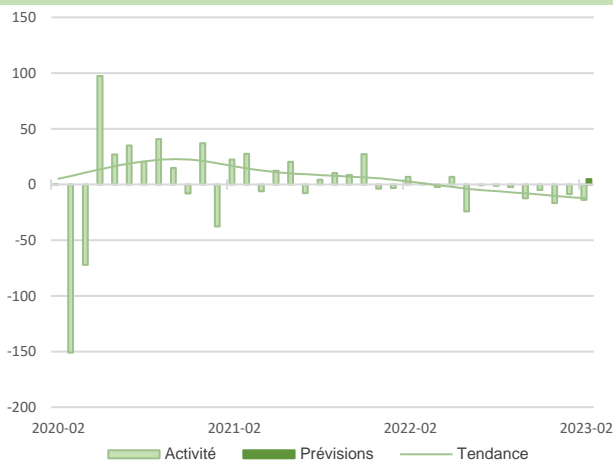
SERVICES MARCHANDS

Source Banque de France – SERVICES

16,5%

Part des effectifs dans ceux des services marchands (ACOSS 12/2021)

### Transports et entreposage



Nouvelle baisse de l'activité et de la demande en février, notamment sur le fret interurbain. Stabilisation des prix. Trésoreries encore correctes. Difficultés de recrutement persistantes mais moins marquées.

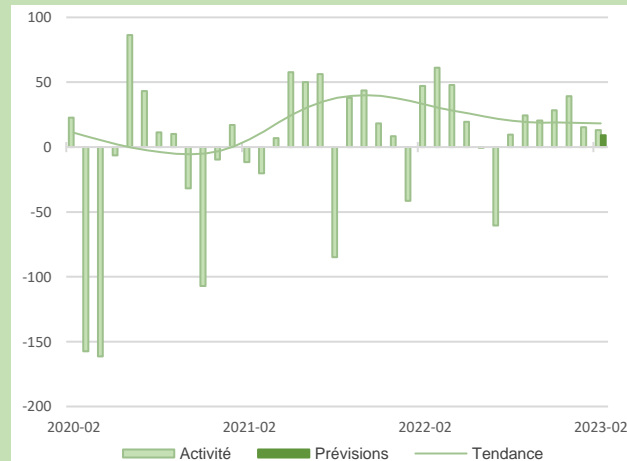
Les chefs d'entreprise prévoient en mars une activité quasi-stable malgré une reprise annoncée de la demande.

**Activité de nouveau en retrait.**

### Hébergement et restauration

14,1%

Part des effectifs dans ceux des services marchands (ACOSS 12/2021)



Activité et demande encore dynamiques en février. Effectifs en très légère progression mais des recrutements toujours difficiles. Pas de tensions de trésorerie.

Les chefs d'entreprise envisagent une nouvelle hausse de l'activité en mars.

**Poursuite de la bonne orientation du secteur.**



**Repli de la demande en février.**

Stabilité de l'activité accompagnée d'un repli de la demande. Prix en très légère hausse. Pas de tensions sur les trésoreries. Embauches toujours très en dessous des besoins.

Les chefs d'entreprise anticipent une légère amélioration de l'activité en mars.

**Activité dynamique.**

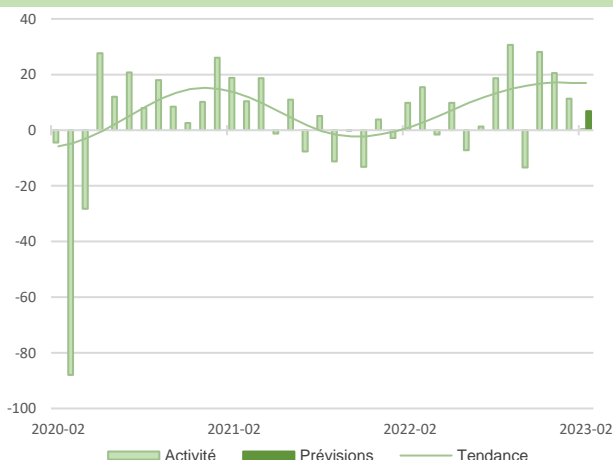
Nouvelle progression de l'activité en février, moins marquée concernant la demande. Nouvelle augmentation des prix. Renfort des effectifs mais recrutements encore très insuffisants notamment dans la filière du nettoyage. Trésoreries conformes aux attentes.

Les chefs d'entreprise s'attendent à une légère hausse de l'activité en mars.

23,2%

Part des effectifs dans ceux des services marchands (ACOSS 12/2021)

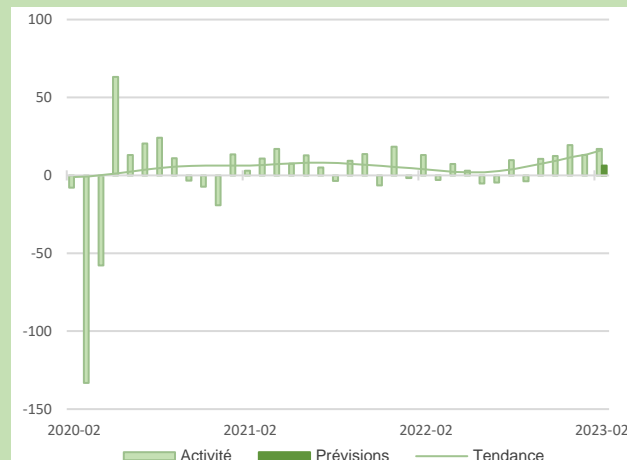
### Activités juridiques, comptables, de gestion, architecture, ingénierie, analyse technique



### Services administratifs et de soutien

16,9%

Part des effectifs dans ceux des services marchands (ACOSS 12/2021)

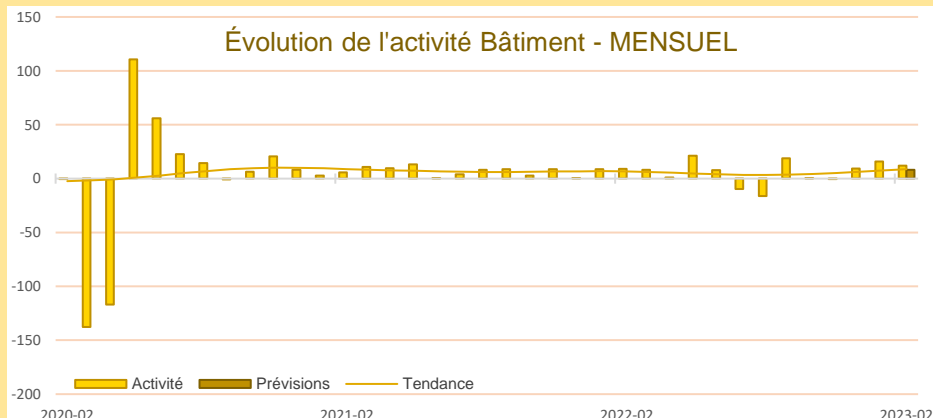




## Synthèse du secteur Bâtiment – Travaux Publics

Le bâtiment connaît une hausse d'activité en février mais avec des disparités selon les secteurs. On observe une nette progression du second œuvre, tandis que le gros œuvre accuse une nouvelle baisse d'activité, plus marquée ce mois. Les chefs d'entreprise prévoient une augmentation de l'activité en mars dans les deux grands secteurs.

Le niveau d'activité dans les travaux publics était quant à lui en forte baisse au 4<sup>ème</sup> trimestre 2022, mais devrait se stabiliser au cours de ce trimestre.



En février, le bâtiment poursuit sa progression avec toutefois des différences selon les secteurs : diminution sensible dans le gros œuvre et forte augmentation dans le second œuvre.

Les effectifs se renforcent mais les recrutements sont toujours insuffisants.

Les prix des devis augmentent de nouveau pour faire face à la hausse des coûts des matières premières et de l'énergie.

Les chefs d'entreprise prévoient une activité encore en hausse en mars, aussi bien dans le gros œuvre que dans le second œuvre.

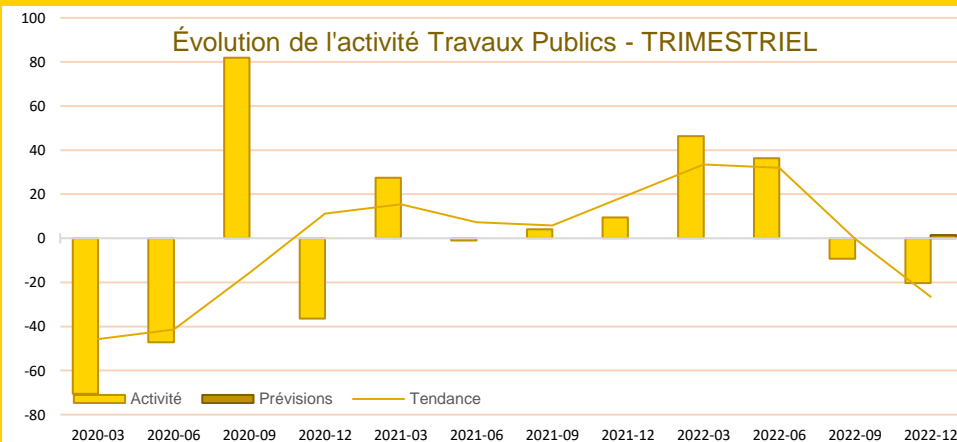
L'activité dans les travaux publics est de nouveau en baisse, plus marquée, au 4<sup>ème</sup> trimestre 2022.

Les carnets de commandes sont malgré tout à des niveaux conformes aux attentes.

Les effectifs diminuent du fait des difficultés récurrentes de recrutement, mais sont attendus à la hausse pour le prochain trimestre.

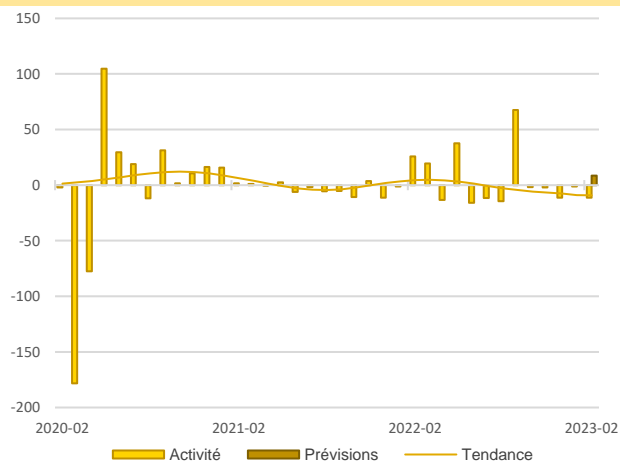
Les prix des devis poursuivent leur progression, et devraient de nouveau augmenter durant le prochain trimestre, en répercussion de la hausse des coûts des matières premières.

Les chefs d'entreprise anticipent une activité stable pour le 1<sup>er</sup> trimestre 2023.



19,7%

Part des effectifs dans ceux du BTP (ACOSS 12/2021)



### Activité - Gros œuvre

Baisse de l'activité en février avec une légère contraction du niveau des carnets de commandes. Effectifs en hausse malgré les difficultés permanentes de recrutement.

Les chefs d'entreprise prévoient un rebond de l'activité en mars.

**Repli de l'activité en février.**

### Activité - Second œuvre

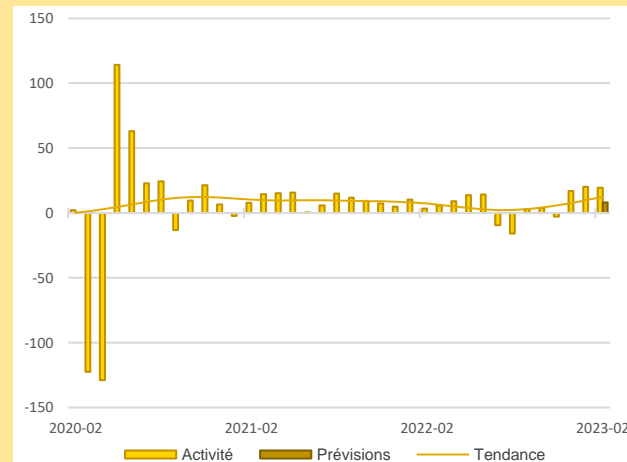
Forte augmentation de l'activité en février, au rythme des mois précédents. Renforcement des effectifs, toujours insuffisants au regard des besoins.

Les chefs d'entreprise envisagent une nouvelle hausse de l'activité en mars.

**Nette progression de l'activité en février.**

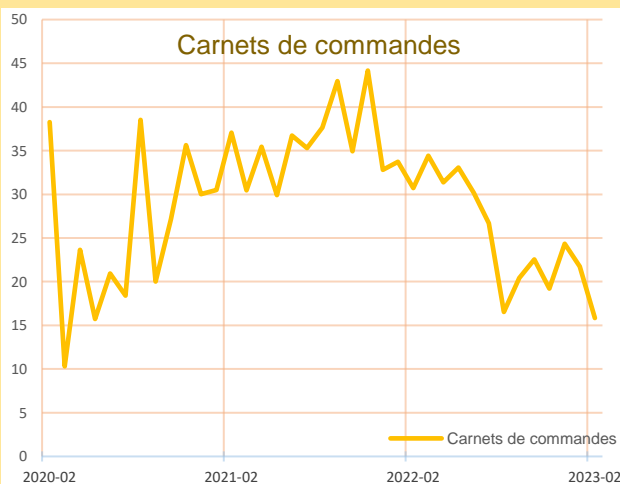
60,5%

Part des effectifs dans ceux du BTP (ACOSS 12/2021)



## BÂTIMENT

### Carnets de commandes



**Maintien des carnets de commandes à des niveaux satisfaisants.**

Légère contraction globale des carnets de commandes mais qui demeurent à des niveaux convenables. Ceux-ci se portent nettement mieux dans le second œuvre (+21,2) que dans le gros œuvre où ils se contractent (-3,7).

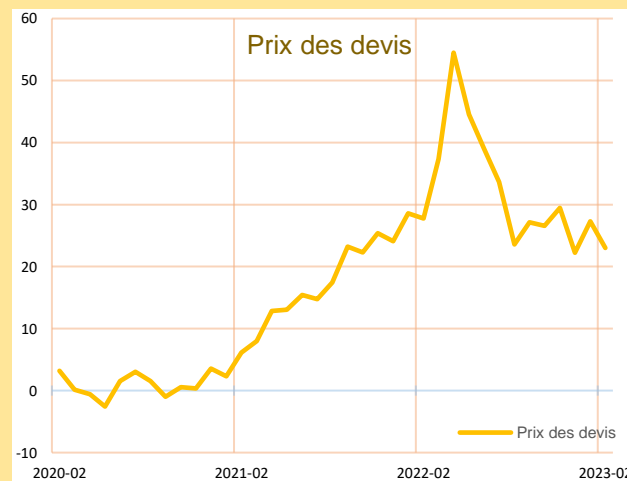
**Carnets de commandes - Bâtiment**

**Progression continue des prix des devis.**

Nouvelle augmentation des prix des devis, à un rythme similaire à celui des derniers mois. Progression plus marquée dans le second œuvre (+25,7) que dans le gros œuvre (+11,4). Une nouvelle hausse est attendue pour le mois de mars dans les deux secteurs.

**Prix des devis - Bâtiment**

### Prix des devis






Publications de la Banque de France

Catégorie	Titre
 Crédit	<a href="#">Crédits aux particuliers</a> <a href="#">Accès des entreprises au crédit</a> <a href="#">Crédits par taille d'entreprises</a> <a href="#">Financement des SNF</a> <a href="#">Taux d'endettement des ANF – Comparaisons internationales</a> <a href="#">Crédits aux sociétés non financières</a>
 Epargne	<a href="#">Taux de rémunération des dépôts bancaires</a> <a href="#">Performance des OPC - France</a> <a href="#">Épargne des ménages</a> <a href="#">Évolutions monétaires France</a>
 Chiffres clés France et étranger	<a href="#">Défaillances d'entreprises</a>
 Conjoncture	<a href="#">Tendances régionales en Pays de la Loire</a> <a href="#">Conjoncture Industrie, services et bâtiment</a> <a href="#">Enquête sur le commerce de détail</a>
 Balance des paiements	<a href="#">Balance des paiements de la France</a>

**Banque de France  
Service des Affaires Régionales**

*14 rue LA FAYETTE BP 20725 - 44007 - NANTES CEDEX 1*

 **02.40.12.53.21**

 **0589-per-ut@banque-france.fr**

**Rédacteurs en chef**

Florent LIGERON, Directeur des Affaires Régionales

Sandrine GUEVEL, Responsable du Pôle Économique Régional

**Directeur de la publication**

Simone KAMYCKI, Directrice Régionale

**Ont contribué à la rédaction**

Natacha DUVERT – Wilfried EVAÏN – Brice HARIVEL – Julie HELIES

## Méthodologie

*Enquête réalisée auprès d'environ 470 entreprises et établissements de la région Pays de la Loire sur l'évolution de la conjoncture économique dans les secteurs de l'industrie, des services marchands, du bâtiment et des travaux publics.*

### **Solde d'opinion :**

- *Les notations chiffrées, pondérées en fonction des effectifs de chaque entreprise au sein de sa branche, puis par les poids des effectifs respectifs des branches professionnelles au niveau des agrégats, permettent de calculer des valeurs synthétiques moyennes.*
- *Celles-ci donnent une mesure de la différence entre la proportion d'entreprises estimant qu'il y a eu progression ou amélioration et celles qui pensent qu'il y a eu fléchissement ou détérioration. Cette différence s'exprime par un nombre positif ou négatif appelé "solde d'opinions".*
- *Le solde reflète au niveau agrégé les réponses données par les chefs d'entreprise suivant une échelle de notation à sept graduations (trois degrés d'opinion autour de la normale) comprises entre - 200 et + 200.*

*Les séries sont révisées mensuellement et prennent en compte les données brutes corrigées des variations saisonnières et des jours ouvrables.*

*La **tendance** est une moyenne statistique calculée sur plusieurs mois glissants.*

*Les **effectifs ACOSS** sont les effectifs recensés par l'URSSAF et correspondent « au nombre de salariés inscrits au dernier jour de la période » renseigné dans la Déclaration Sociale Nominative, (DSN) hormis certains salariés comme les intérimaires, les apprentis, les stagiaires...*