

TENDANCES RÉGIONALES

AVRIL 2023

Période de collecte :

du mercredi 26 avril 2023 au jeudi 4 mai 2023

La Banque de France exprime ses plus vifs remerciements aux entreprises et établissements de la région **Pays de la Loire** qui participent à cette enquête mensuelle sur l'évolution de la conjoncture économique dans les secteurs de l'industrie, des services marchands, du bâtiment et des travaux publics.

CONTEXTE NATIONAL	2
SITUATION RÉGIONALE	3
SYNTHÈSE DE L'INDUSTRIE	4
SYNTHÈSE DES SERVICES MARCHANDS	9
SYNTHÈSE DU SECTEUR BÂTIMENT – TRAVAUX PUBLICS	11
PUBLICATIONS DE LA BANQUE DE FRANCE	13
MENTIONS LÉGALES	14

Contexte National

Selon les chefs d'entreprise participant à notre enquête (environ 8 500 entreprises ou établissements interrogés entre le 26 avril et le 4 mai), l'activité a progressé en avril dans l'industrie, les services et le bâtiment. Pour mai, les entreprises anticipent une stabilisation de l'activité dans les services et un repli dans l'industrie et le bâtiment. Ces anticipations pourraient cependant refléter au moins pour partie l'effet d'un volume de congés plus élevé qu'habituellement au cours de ce mois de mai.

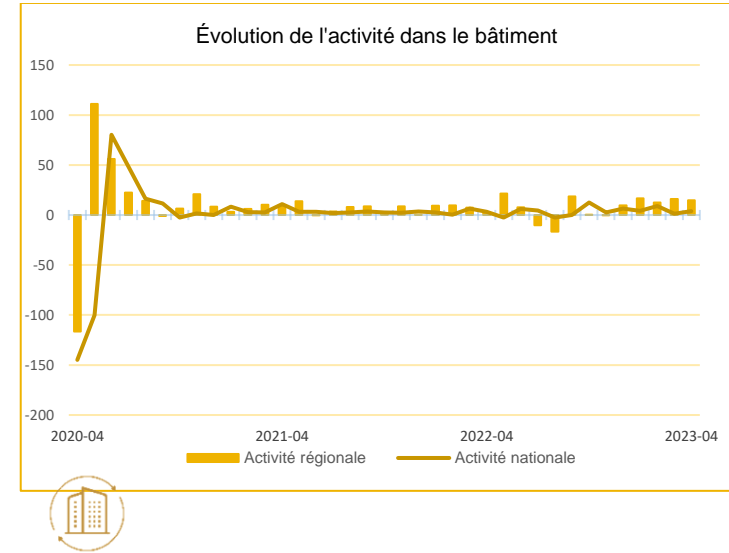
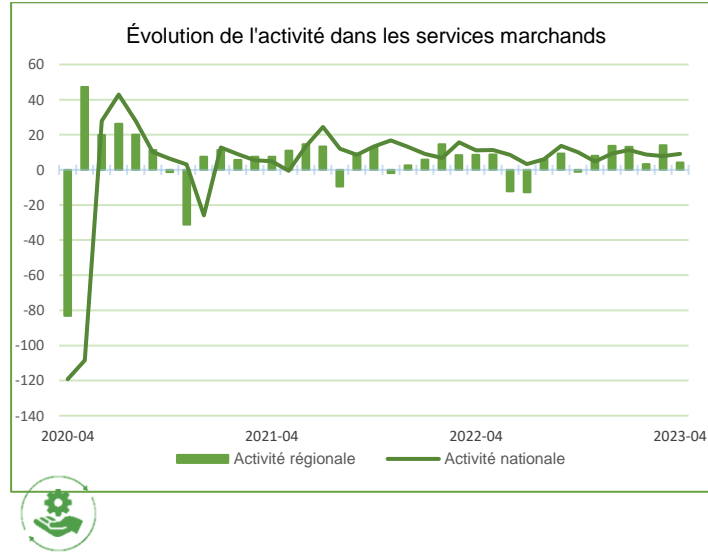
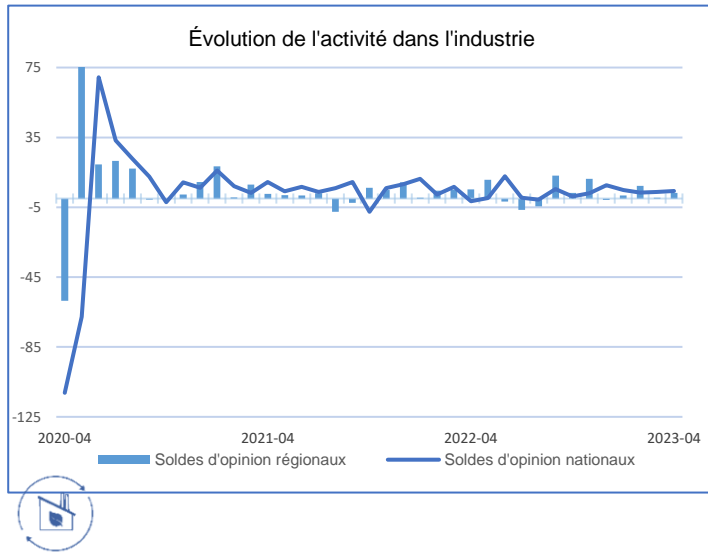
Les difficultés d'approvisionnement continuent à s'atténuer dans le bâtiment (17 % des entreprises les mentionnent en avril, après 19 % en mars) et dans l'industrie, où 28 % des chefs d'entreprise les mentionnent (après 30 % en mars). Surtout, pour la première fois depuis l'été 2020, les industriels jugent que les prix sont en baisse pour les matières premières et se stabilisent pour les produits finis. Les difficultés de recrutement reculent un peu mais concernent environ la moitié des entreprises (51 %).

Notre indicateur d'incertitude diminue légèrement dans les trois grands secteurs par rapport au mois précédent, il reste à des niveaux encore élevés par rapport à ceux qui prévalaient avant 2020. La situation de trésorerie évolue peu dans l'industrie et s'améliore dans les services.

Concernant les conséquences de la crise énergétique, l'opinion remontée par les chefs d'entreprise s'améliore significativement : 25 % d'entre eux indiquent un impact sur leur activité au cours des trois prochains mois (après 29 % en mars et 31 % en janvier).

Sur la base des résultats de l'enquête, complétés par d'autres indicateurs, nous estimons que la progression du PIB au deuxième trimestre 2023 serait légèrement positive par rapport au trimestre précédent.

Situation régionale



Source Banque de France

Points Clefs

En avril, la production et la demande se maintiennent dans l'industrie hormis le secteur agroalimentaire qui est encore en retrait ce mois. Les carnets de commandes continuent de se garnir sauf dans les filières agroalimentaire et caoutchouc-plastique. Le niveau des effectifs est en hausse sensible mais les difficultés de recrutement persistent dans certains secteurs. Les chefs d'entreprise prévoient un maintien de l'activité en mai.

Dans les services marchands, l'activité et la demande sont quasi-stables avec des disparités fortes entre les secteurs. Les effectifs se maintiennent. Les trésoreries restent globalement au niveau attendu. Les prix sont orientés légèrement à la hausse. Pour mai, les chefs d'entreprise envisagent une activité et une demande relativement stables.

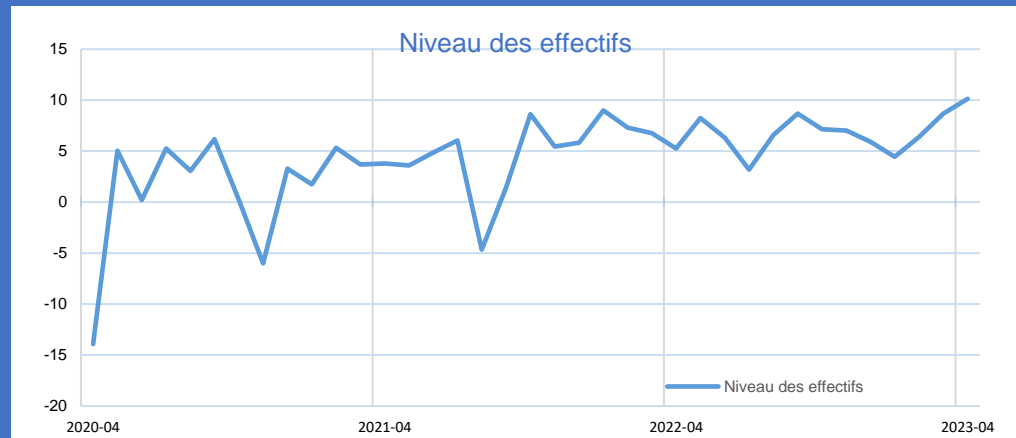
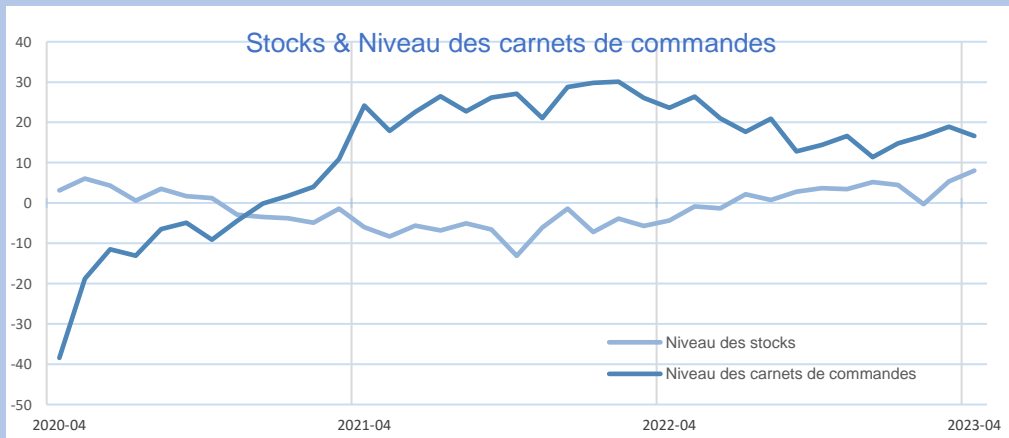
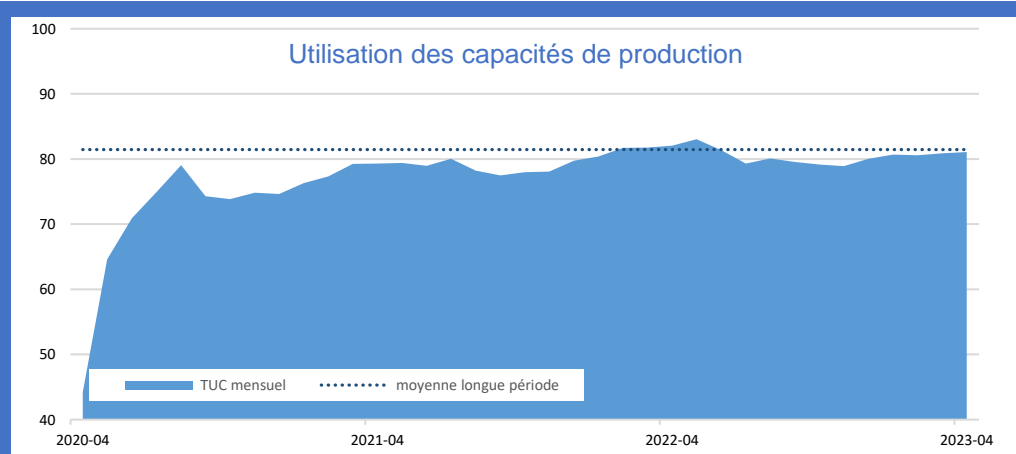
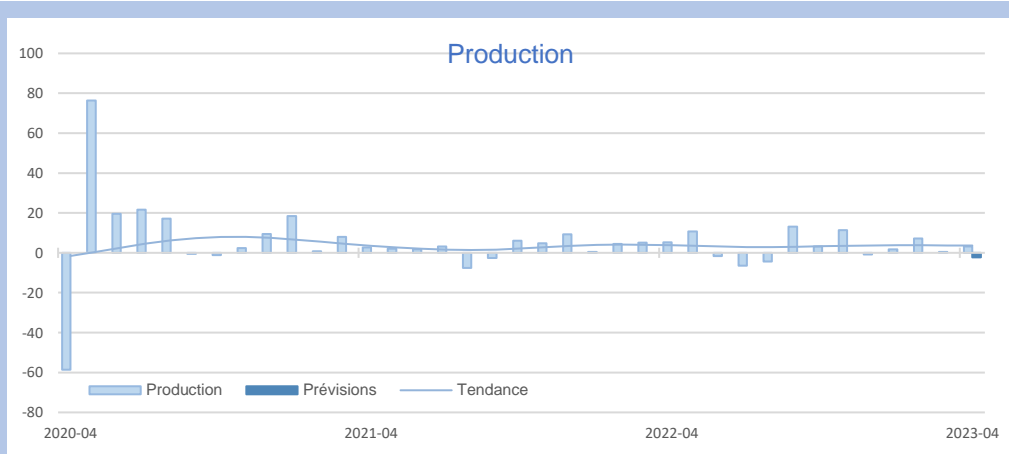
Le bâtiment poursuit sa croissance au mois d'avril portée par la nette progression du second œuvre. Les chefs d'entreprise prévoient une stabilité de l'activité en mai dans les deux grands secteurs.

Dans les travaux publics, l'activité a rebondi au cours du 1^{er} trimestre 2023 et devrait maintenir la trajectoire au cours de ce trimestre.



Synthèse de l'Industrie

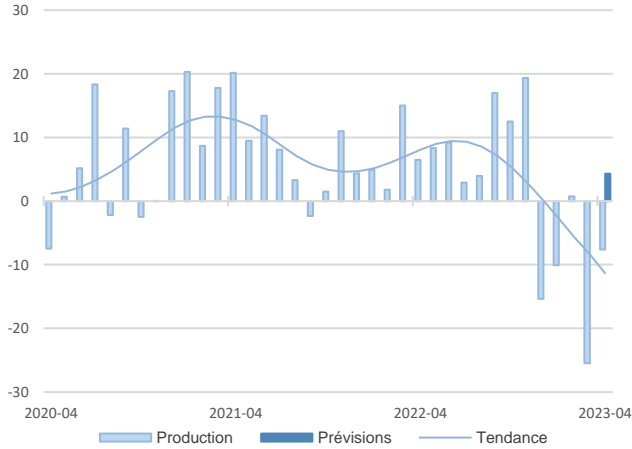
En avril, la production et la demande se maintiennent dans l'industrie hormis le secteur agroalimentaire qui est encore en retrait ce mois. Les carnets de commandes continuent de se garnir sauf dans les filières agroalimentaire et caoutchouc-plastique. Le niveau des effectifs est en hausse sensible mais les difficultés de recrutement persistent dans certains secteurs. Les chefs d'entreprise prévoient un maintien de l'activité en mai.



INDUSTRIE

INDUSTRIE

Source Banque de France – INDUSTRIE



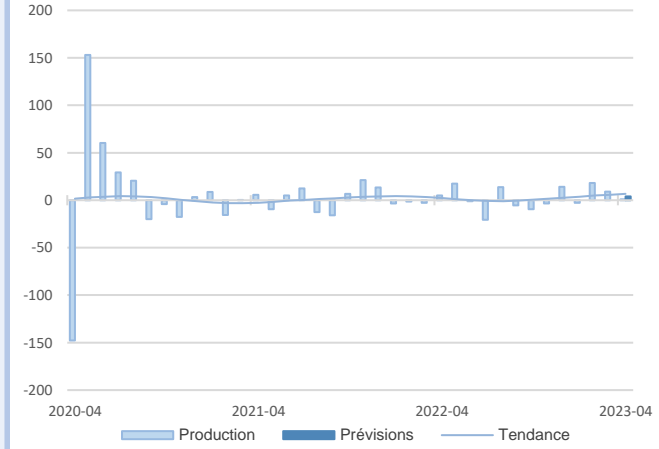
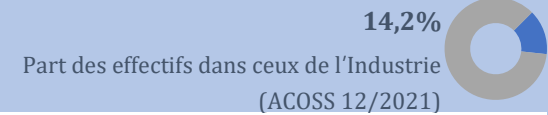
Agroalimentaire

Production toujours en recul mais de façon plus modérée. Carnets de commandes bien en dessous des attentes surtout dans la filière viande. Tendance à la stabilisation globale des prix. Difficultés persistantes de recrutement sur profils spécialisés.

Les chefs d'entreprise s'orientent vers une très légère reprise de l'activité en mai.

Contraction de la production et de la demande.

Matériel de transport

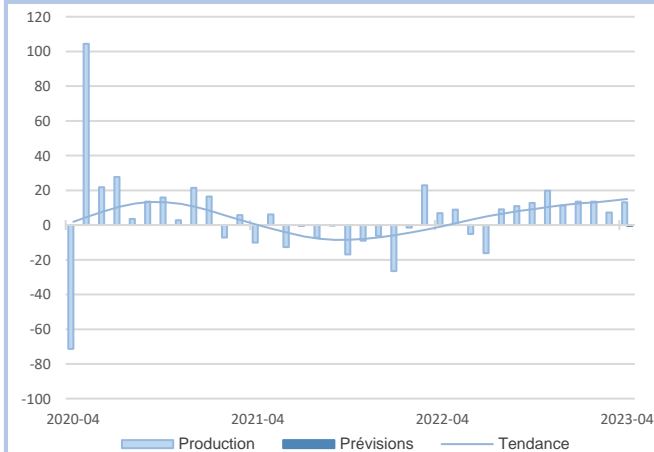


Comme annoncé, production stable en avril. Carnets de commandes toujours bien orientés (construction navale, aéronautique, véhicules de loisirs). Prix des matières premières stabilisés. Hausse sensible constatée des prix des produits finis. Forte augmentation des effectifs essentiellement dans l'aéronautique et la construction navale.

Les chefs d'entreprise envisagent un maintien de la production en mai.

Activité et demande relativement stables.

GRANDS SECTEURS



Poursuite de la hausse de l'activité.

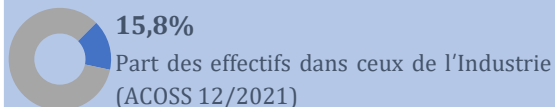
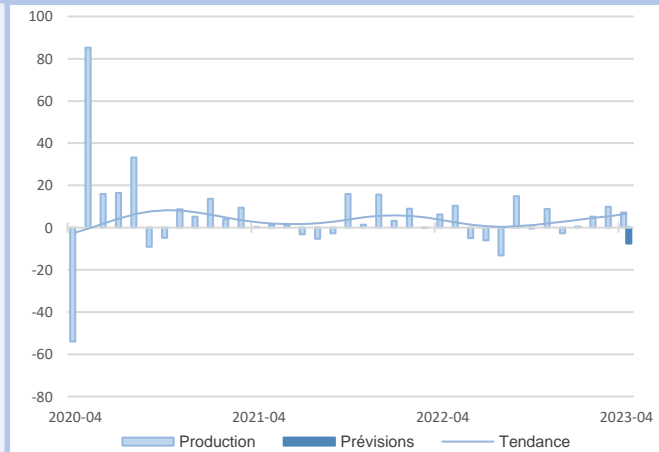
Augmentation sensible de la production, plus marquée dans la filière machines et équipements. Prix relativement stables. Moindres tensions sur les approvisionnements. Carnets de commandes très bien orientés, toutes filières confondues. Consolidation des effectifs.

Les chefs d'entreprise prévoient une stabilité de la production en mai.

Production globalement bien orientée.

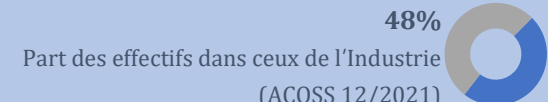
Légère augmentation de la production en avril hormis dans la filière textile-chaussure. Poursuite de la baisse des prix des matières premières sans réel impact sur les prix des produits finis. Carnets de commandes garnis sauf dans la filière caoutchouc-plastique. Effectifs en faible croissance.

Les chefs d'entreprise anticipent une légère baisse de la production en mai.



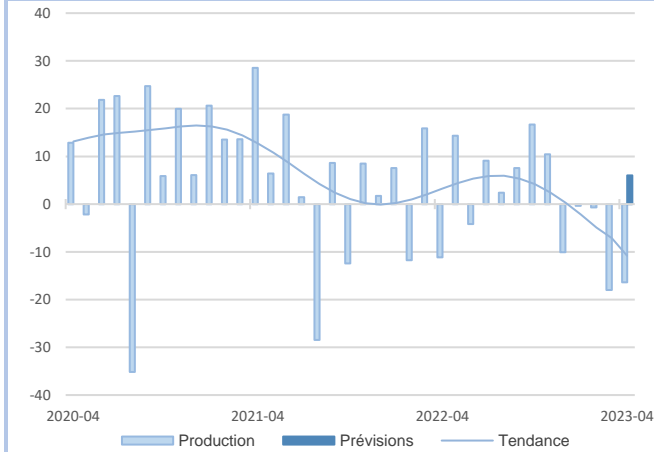
Equipements électriques et électroniques

Autres produits industriels



41,9%
Part des effectifs dans ceux de l'agroalimentaire (ACOSS 12/2021)

Transformation de la viande



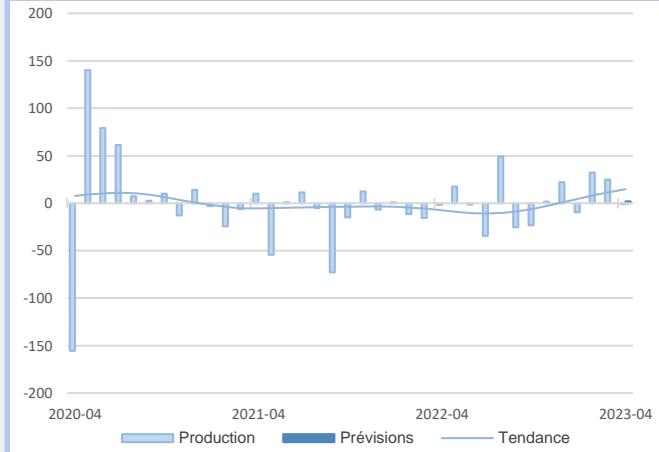
Nouveau repli de la production en avril suite à la contraction de la demande des derniers mois. Stabilité des prix des matières premières à un haut niveau notamment le porc et le bovin. Carnets de commandes insuffisamment remplis. Effectifs quasi-stables.

Les chefs d'entreprise envisagent une légère reprise de la production en mai.

Production et demande encore en baisse.

Automobile

41,3%
Part des effectifs dans ceux du matériel de transport (ACOSS 12/2021)

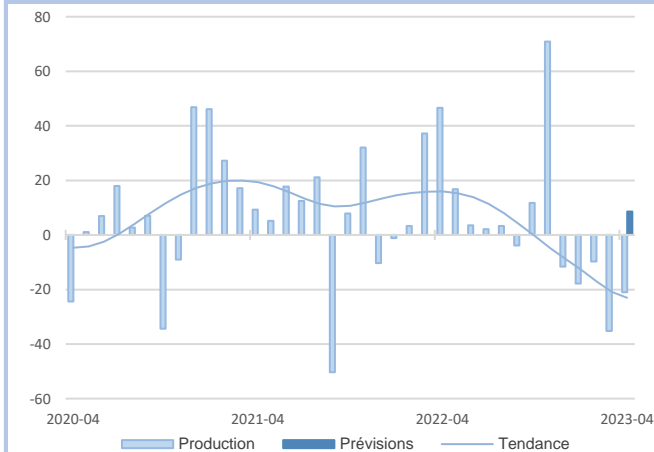


Stabilité de la production en avril au bon niveau du mois précédent. Tensions persistantes sur les approvisionnements notamment de châssis. Carnets correctement garnis y compris à l'export. Stabilité des prix des matières premières et des produits finis. Niveaux de recrutement jugés insuffisants.

Les chefs d'entreprise prévoient un maintien de la production en mai.

Activité stable et demande soutenue.

Agroalimentaire



Activité de nouveau en repli.

Nouvelle baisse de la production liée au recul de la demande en France et à l'étranger. Légère hausse des prix des produits finis malgré la détente du prix des matières premières (hormis les œufs). Carnets de commandes en dessous des attentes.

Les chefs d'entreprise anticipent un léger rebond de l'activité en mai.

Activité résistante.

Production et demande stables. Difficultés d'approvisionnement maintenues essentiellement dans l'aéronautique. Forte hausse des prix des produits finis malgré une stabilité des prix des matières premières. Carnets de commandes toujours très garnis. Poursuite du dynamisme des recrutements.

Les chefs d'entreprise s'orientent vers un maintien de la production en mai.

Matériel de transport

19,8%
Part des effectifs dans ceux de l'agroalimentaire (ACOSS 12/2021)

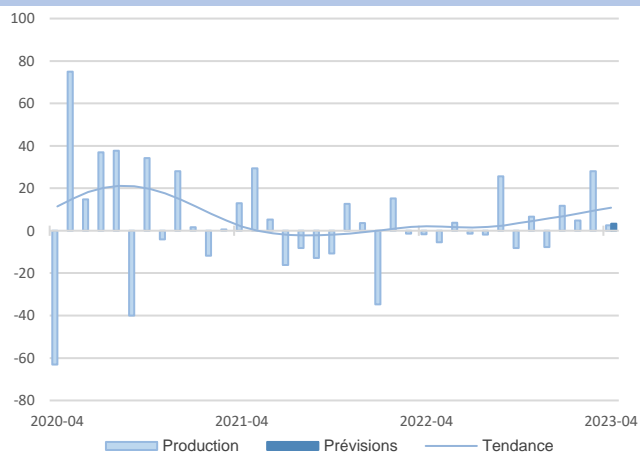
Boulangerie, pâtisserie, pâtes

Autres matériels de transport

58,7%
Part des effectifs dans ceux du matériel de transport (ACOSS 12/2021)

23,1%
Part des effectifs dans produits électri, électro, optiques (ACOSS 12/2021)

Produits informatiques, électroniques, optiques



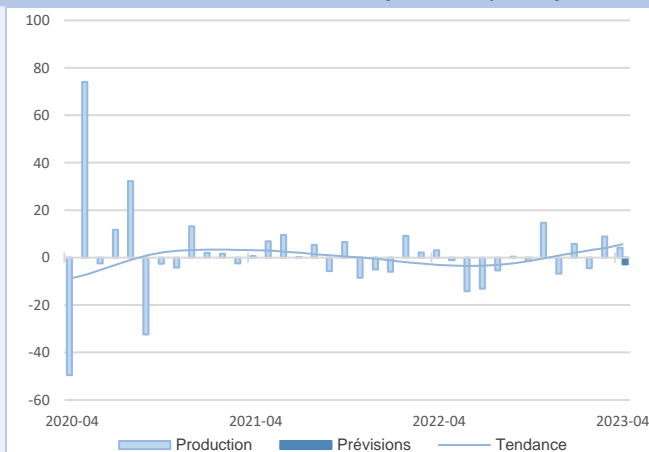
Stabilité de la production après la forte hausse du mois dernier. Carnets de commandes toujours très bien garnis. Baisse uniquement des prix des composants électroniques. Légère hausse des prix des produits finis. Effectifs en hausse hormis dans la filière électronique toujours en recherche intensive de profils qualifiés.

Les chefs d'entreprise envisagent un maintien de la production en mai.

Production et demande stabilisées.

Métallurgie et fabrication de produits métalliques

3,2%
Part des effectifs dans autres produits industriels (ACOSS 12/2021)



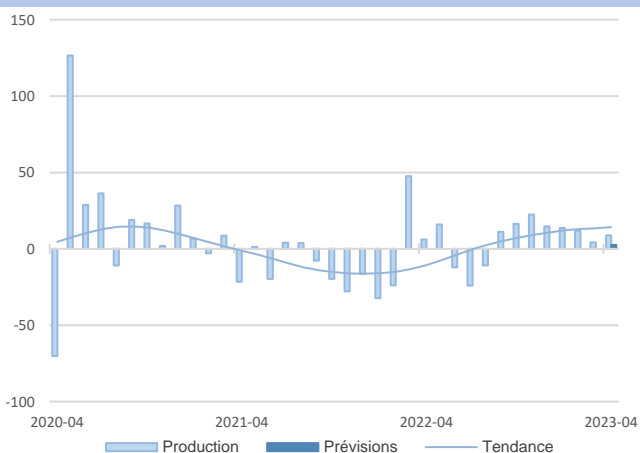
Production quasi-stable en avril. Poursuite de la baisse des prix des matières premières et légère dégrue des prix des produits finis. Carnets correctement remplis (fonderie, structures métalliques, mécanique industrielle). Tensions persistantes sur les recrutements notamment dans les filières de la fonte et des produits métalliques.

Les chefs d'entreprise tablent sur un maintien de la production en mai.

Activité et demande stables.



Équipements électriques et électroniques

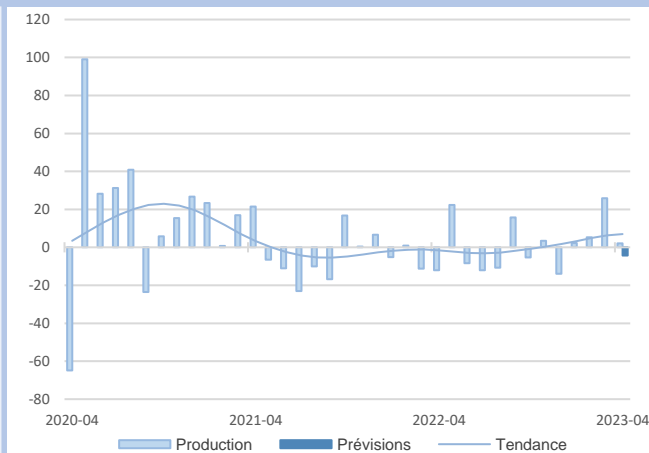


Bon niveau de production.

Légère hausse de la production et demande étale. Diminution du prix des matières premières permettant une stabilisation des prix de vente. Carnets de commandes toujours très chargés. Recrutements encore dynamiques.

Les chefs d'entreprise anticipent une stabilisation de la production en mai.

Autres produits industriels



Activité stable et ralentissement de la demande.

Stabilité de la production après la forte hausse du mois de mars. Disparition des tensions sur les approvisionnements (sauf sur les tuiles) et poursuite de la baisse des prix des matières premières. Légère hausse des prix des produits finis. Réduction des carnets de commandes dans toutes les filières.

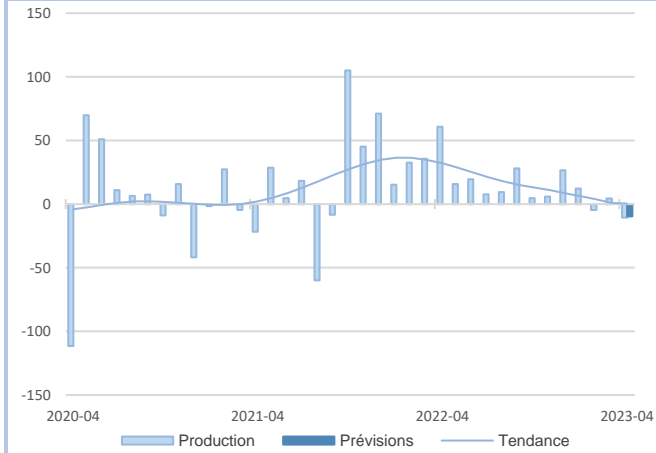
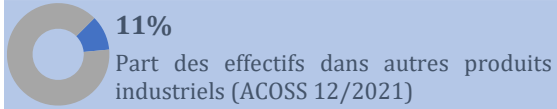
Les chefs d'entreprise prévoient une très légère baisse de la production en mai.

51,4%
Part des effectifs dans produits électri, électro, optiques (ACOSS 12/2021)

Machines et équipements

Produits en caoutchouc, plastique et autres

21,8%
Part des effectifs dans autres produits industriels (ACOSS 12/2021)



Textile, habillement, cuir, chaussure

Baisse sensible de la production hormis dans la filière de la maroquinerie. Poursuite de la forte baisse des prix des matières premières mais stabilité des prix des produits finis. Carnets de commandes très garnis sauf dans les filières du textile et de la chaussure. Recrutements dynamiques portés par le secteur de la maroquinerie.

Les chefs d'entreprise prévoient une baisse de la production en mai.

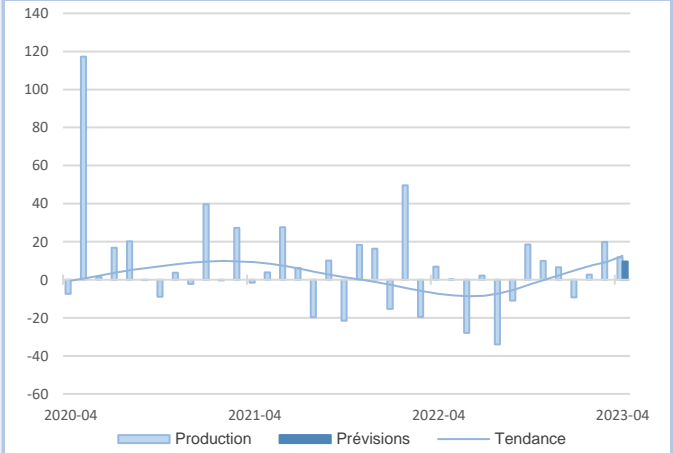
Repli de l'activité.

Travail du bois, industrie du papier et imprimerie

Augmentation de la production en avril portée essentiellement par la filière du carton. Forte diminution des prix des matières premières sans répercussion sur les prix des produits finis. Carnets de commandes correctement remplis hormis dans la filière de l'imprimerie.

Les chefs d'entreprise anticipent une légère hausse de la production en mai.

Activité favorablement orientée en avril.



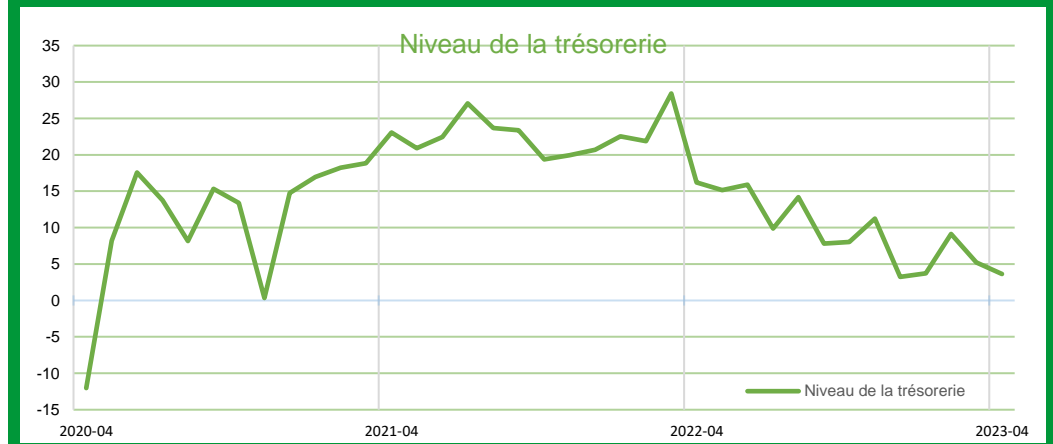
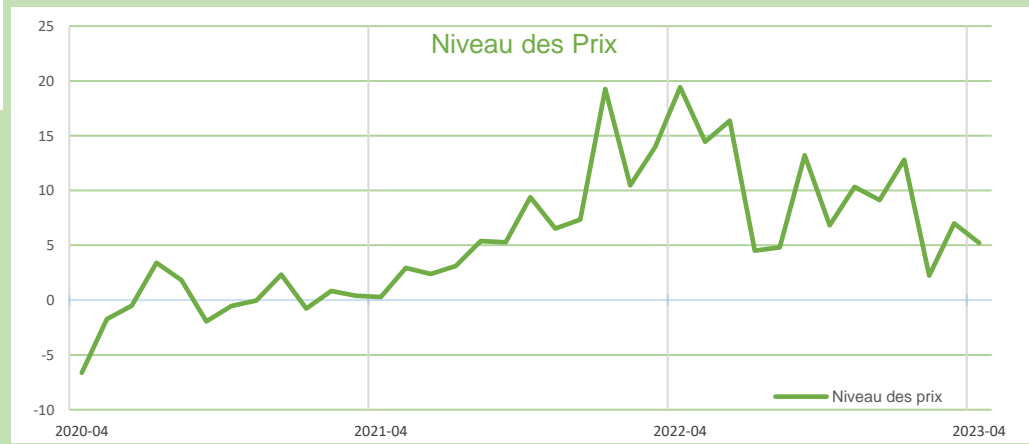
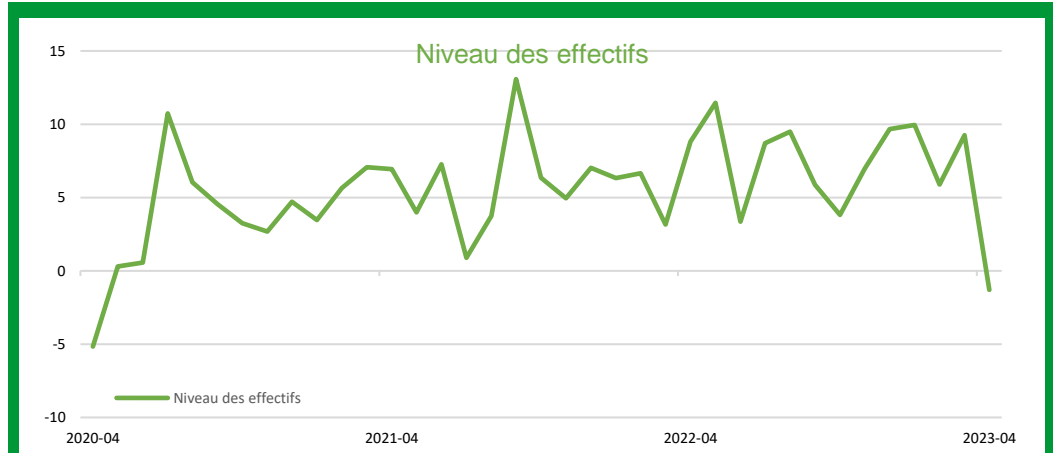
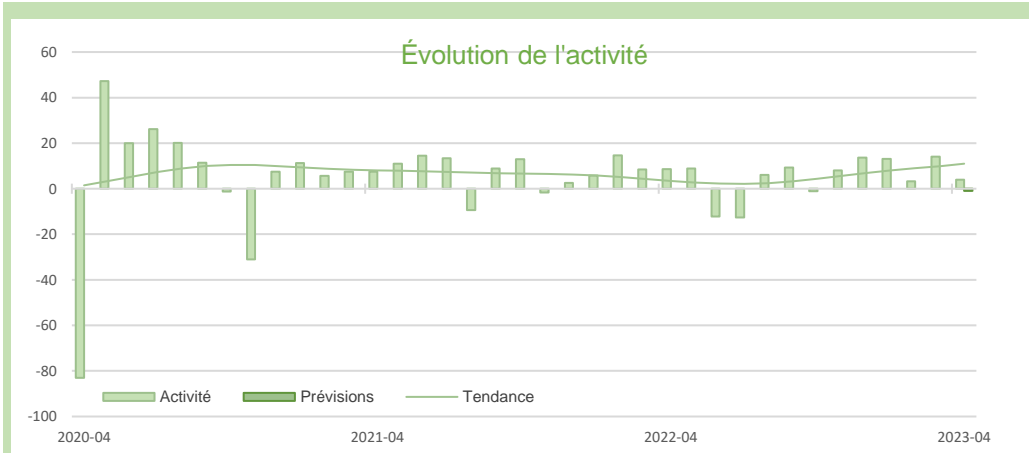
Autres produits industriels



Synthèse des services marchands

En avril, l'activité et la demande sont quasi-stables avec des disparités fortes entre les secteurs. Les effectifs se maintiennent. Les trésoreries restent globalement au niveau attendu. Les prix sont orientés légèrement à la hausse.

Pour mai, les chefs d'entreprise prévoient une activité et une demande relativement stables.



Source Banque de France – SERVICES

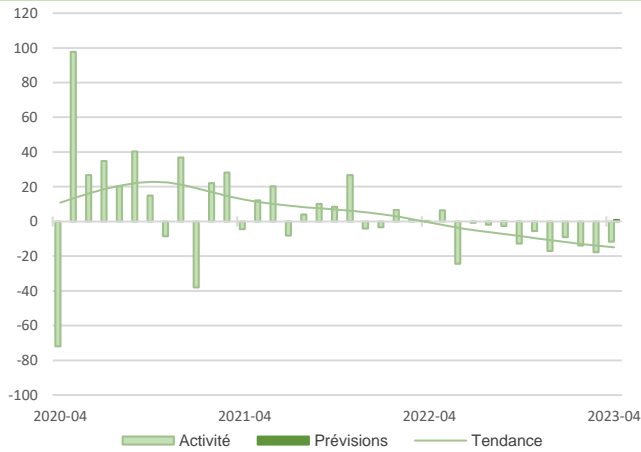
SERVICES MARCHANDS

SERVICES MARCHANDS

16,5%

Part des effectifs dans ceux des services marchands (ACOSS 12/2021)

Transports et entreposage



Nouveau recul de l'activité en avril excepté dans le transport de végétaux. Tensions persistantes sur les recrutements. Stabilité des prix. Trésoreries encore correctes.

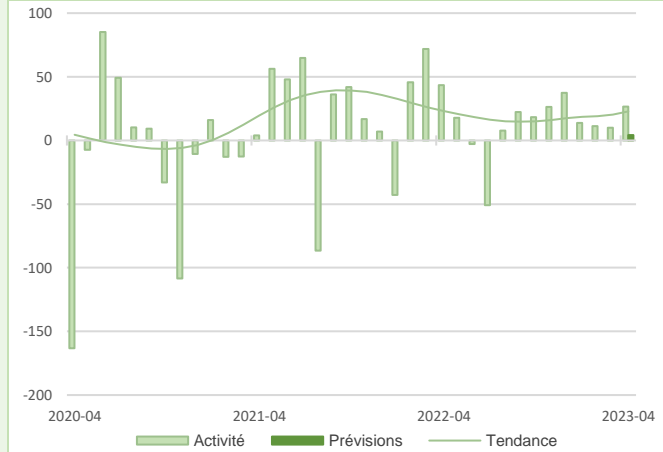
Les chefs d'entreprise n'anticipent pas de hausse de l'activité en mai.

Activité et demande en retrait.

Hébergement et restauration

14,1%

Part des effectifs dans ceux des services marchands (ACOSS 12/2021)



Activité encore bien orientée en avril, portée par la clientèle française. Nouvelle augmentation des prix. Légère hausse des effectifs, insuffisante au regard des besoins. Trésoreries confortables.

Les chefs d'entreprise envisagent une quasi-stabilité de l'activité en mai.

Poursuite du dynamisme du secteur.



Léger repli de l'activité.

Petite baisse d'activité en avril excepté dans la filière ingénierie. Stabilité des effectifs à un niveau jugé bien insuffisant. Contraction des trésoreries par allongement des délais clients.

Les chefs d'entreprise prévoient une stabilité de l'activité en mai.

Recul modéré de l'activité.

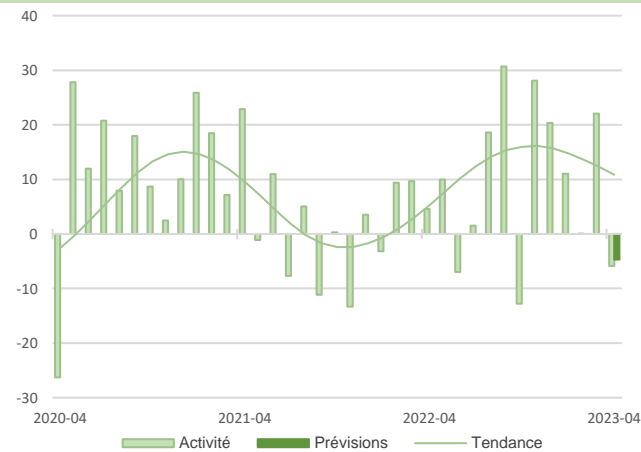
Légère contraction de l'activité hormis dans la filière de location courte durée. Forte baisse des effectifs essentiellement dans la filière du nettoyage. Trésoreries conformes aux attentes.

Les chefs d'entreprise s'attendent à un maintien de l'activité en mai.

23,2%

Part des effectifs dans ceux des services marchands (ACOSS 12/2021)

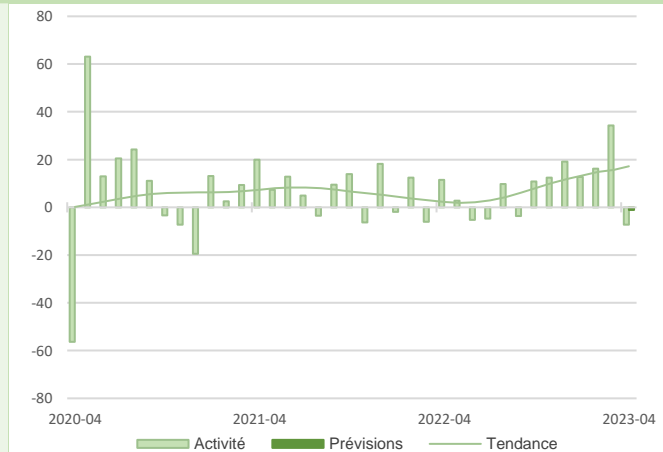
Activités juridiques, comptables, de gestion, architecture, ingénierie, analyse technique



Services administratifs et de soutien

16,9%

Part des effectifs dans ceux des services marchands (ACOSS 12/2021)

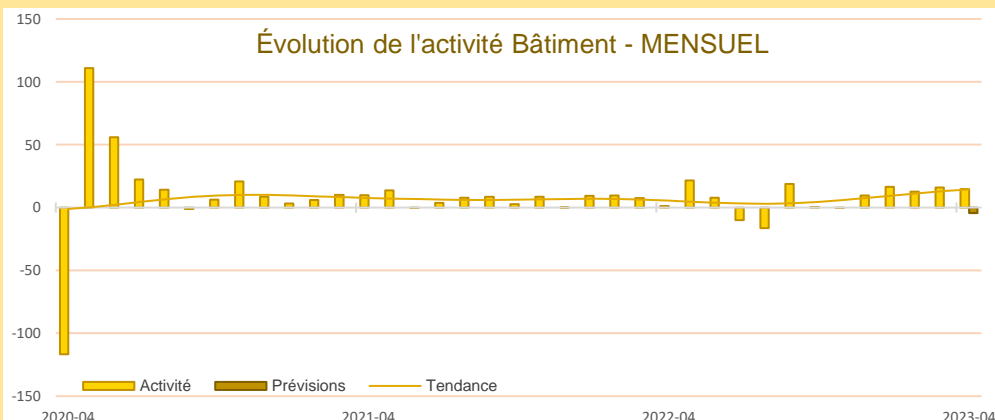




Synthèse du secteur Bâtiment – Travaux Publics

Le bâtiment poursuit sa croissance au mois d'avril portée par la nette progression du second œuvre. Les chefs d'entreprise prévoient une stabilité de l'activité en mai dans les deux grands secteurs.

Le niveau d'activité dans les travaux publics a bondi au cours du 1^{er} trimestre 2023 et devrait se poursuivre au cours de ce trimestre.



En avril, le bâtiment poursuit sa progression marquée avec les mêmes différences selon les secteurs : stabilité dans le gros œuvre et forte augmentation dans le second œuvre.

Les effectifs croissent légèrement malgré des recrutements toujours aussi difficiles à satisfaire.

Les prix des devis augmentent de manière plus modérée comme le mois dernier et devraient se stabiliser en mai.

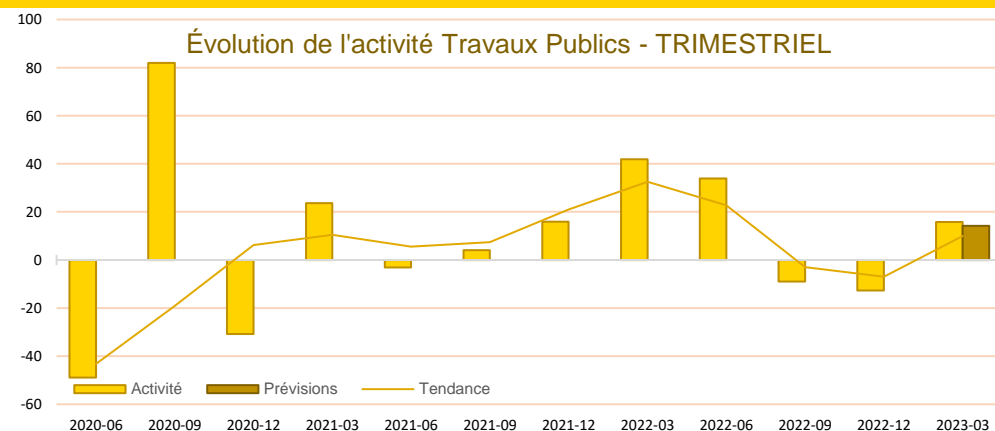
Les chefs d'entreprise prévoient une activité stable en mai dans les deux secteurs.

L'activité dans les travaux publics a enregistré un net rebond au cours du 1^{er} trimestre 2023 malgré une légère contraction des carnets de commandes.

Les effectifs progressent en dépit de difficultés récurrentes de recrutement et sont de nouveau attendus à la hausse pour le prochain trimestre.

Les prix des devis poursuivent leur progression, et devraient encore augmenter le trimestre prochain, en répercussion de la hausse des coûts des matières premières, des carburants et de l'énergie.

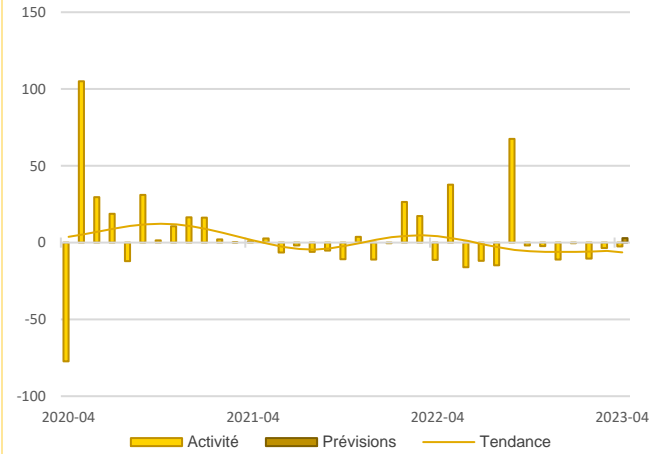
Les chefs d'entreprise anticipent une nouvelle hausse de l'activité pour le 2^{ème} trimestre 2023.



Source Banque de France – CONSTRUCTION

19,7%
Part des effectifs dans ceux du BTP (ACOSS 12/2021)

Activité - Gros œuvre



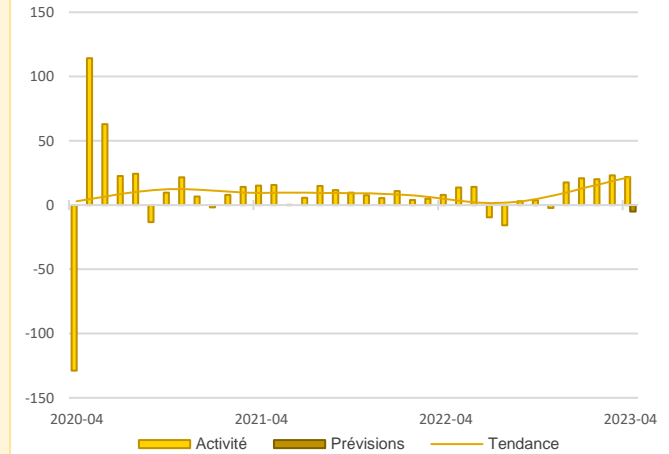
Stabilité de l'activité en avril malgré le niveau insuffisant des carnets de commandes. Légère hausse des effectifs mais persistance des difficultés de recrutement.

Les chefs d'entreprise anticipent un maintien de l'activité en mai.

Maintien du niveau d'activité.

Activité - Second œuvre

60,5%
Part des effectifs dans ceux du BTP (ACOSS 12/2021)



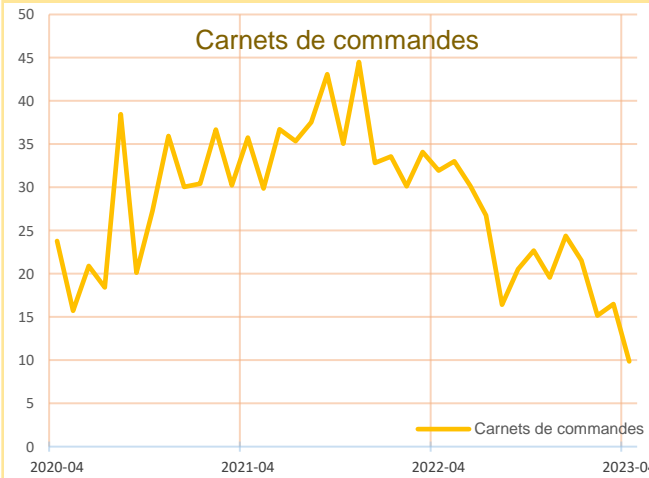
Nouvelle augmentation de l'activité en avril, sur la même dynamique que les mois précédents. Léger renforcement des effectifs, qui devrait être plus significatif le mois prochain.

Les chefs d'entreprise envisagent un léger ralentissement de l'activité en mai.

Nette progression de l'activité en avril.



BÂTIMENT



Orientation contrastée des carnets de commandes.

Les carnets de commandes demeurent globalement bien orientés, mais à un niveau moins conséquent que les derniers mois. Ils restent corrects dans le second œuvre (+15,9) alors qu'ils sont en repli dans le gros œuvre (-8,4).

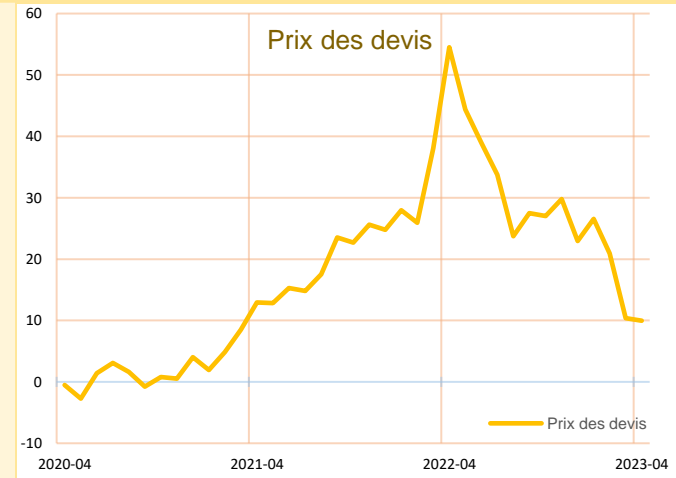
Carnets de commandes - Bâtiment

Hausse moins marquée des prix des devis.

Nouvelle augmentation des prix des devis mais similaire au mois dernier et à un niveau moins élevé que les mois précédents. Progression quasi identique dans le gros œuvre (+12,1) et le second œuvre (+9,4).

Les chefs d'entreprise anticipent une stabilisation des prix pour le mois prochain.

Prix des devis - Bâtiment






Publications de la Banque de France

Catégorie	Titre
 Crédit	Crédits aux particuliers Accès des entreprises au crédit Crédits par taille d'entreprises Financement des SNF Taux d'endettement des ANF – Comparaisons internationales Crédits aux sociétés non financières
 Epargne	Taux de rémunération des dépôts bancaires Performance des OPC - France Épargne des ménages Évolutions monétaires France
 Chiffres clés France et étranger	Défaillances d'entreprises
 Conjoncture	Tendances régionales en Pays de la Loire Conjoncture Industrie, services et bâtiment Enquête sur le commerce de détail
 Balance des paiements	Balance des paiements de la France

**Banque de France
Service des Affaires Régionales**

14 rue LA FAYETTE BP 20725 - 44007 - NANTES CEDEX 1

 **02.40.12.53.21**

 **0589-per-ut@banque-france.fr**

Rédacteurs en chef

Florent LIGERON, Directeur des Affaires Régionales

Sandrine GUEVEL, Responsable du Pôle Économique Régional

Directeur de la publication

Simone KAMYCKI, Directrice Régionale

Ont contribué à la rédaction

Natacha DUVERT – Wilfried EVAÏN – Brice HARIVEL – Julie HELIES

Méthodologie

Enquête réalisée auprès d'environ 470 entreprises et établissements de la région Pays de la Loire sur l'évolution de la conjoncture économique dans les secteurs de l'industrie, des services marchands, du bâtiment et des travaux publics.

Solde d'opinion :

- *Les notations chiffrées, pondérées en fonction des effectifs de chaque entreprise au sein de sa branche, puis par les poids des effectifs respectifs des branches professionnelles au niveau des agrégats, permettent de calculer des valeurs synthétiques moyennes.*
- *Celles-ci donnent une mesure de la différence entre la proportion d'entreprises estimant qu'il y a eu progression ou amélioration et celles qui pensent qu'il y a eu fléchissement ou détérioration. Cette différence s'exprime par un nombre positif ou négatif appelé "solde d'opinions".*
- *Le solde reflète au niveau agrégé les réponses données par les chefs d'entreprise suivant une échelle de notation à sept graduations (trois degrés d'opinion autour de la normale) comprises entre - 200 et + 200.*

Les séries sont révisées mensuellement et prennent en compte les données brutes corrigées des variations saisonnières et des jours ouvrables.

*La **tendance** est une moyenne statistique calculée sur plusieurs mois glissants.*

*Les **effectifs ACOSS** sont les effectifs recensés par l'URSSAF et correspondent « au nombre de salariés inscrits au dernier jour de la période » renseigné dans la Déclaration Sociale Nominative, (DSN) hormis certains salariés comme les intérimaires, les apprentis, les stagiaires...*