

TENDANCES RÉGIONALES

AVRIL 2023

Période de collecte :

du mercredi 26 avril 2023 au jeudi 4 mai 2023

Après un mois de mars caractérisé par des mouvements sociaux, un rebond de l'activité est observé en Corse en avril. Ce sont les filières industrielles et de la construction qui sont les plus concernées.

La saison touristique débute en ce mois d'avril et il apparaît que l'activité est en progression mais en retrait par rapport à 2022.

Les difficultés de recrutement perdurent depuis de nombreux mois et sont désormais une réalité avec la difficulté pour les professionnels de ne plus pouvoir absorber la totalité de la demande.

À très court terme, l'économie de la région Corse devrait évoluer favorablement hormis pour les services marchands où la stabilité devrait prévaloir.

| | |
|--|----|
| CONTEXTE NATIONAL | 2 |
| SITUATION RÉGIONALE | 3 |
| SYNTHÈSE DE L'INDUSTRIE | 4 |
| SYNTHÈSE DES SERVICES MARCHANDS | 6 |
| SYNTHÈSE DU SECTEUR BÂTIMENT – TRAVAUX PUBLICS | 8 |
| PUBLICATIONS DE LA BANQUE DE FRANCE | 10 |
| MENTIONS LÉGALES | 11 |

Contexte National

Selon les chefs d'entreprise participant à notre enquête (environ 8 500 entreprises ou établissements interrogés entre le 26 avril et le 4 mai), l'activité a progressé en avril dans l'industrie, les services et le bâtiment. Pour mai, les entreprises anticipent une stabilisation de l'activité dans les services et un repli dans l'industrie et le bâtiment. Ces anticipations pourraient cependant refléter au moins pour partie l'effet d'un volume de congés plus élevé qu'habituellement au cours de ce mois de mai.

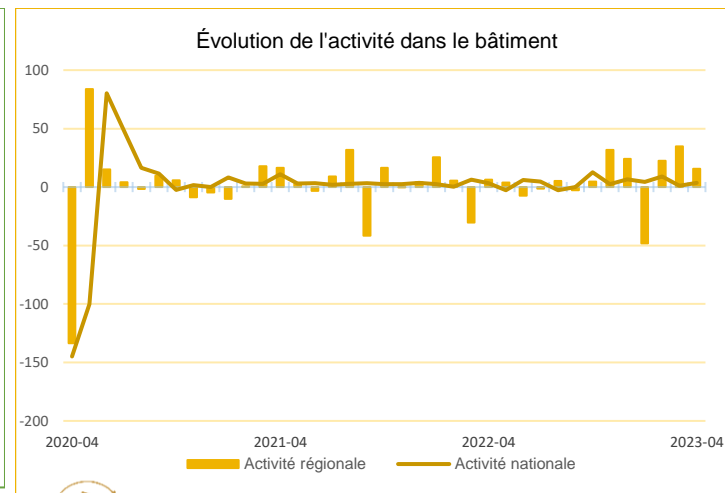
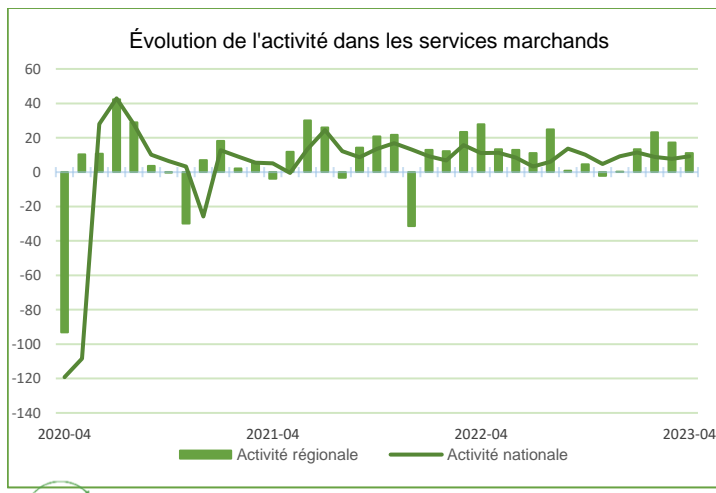
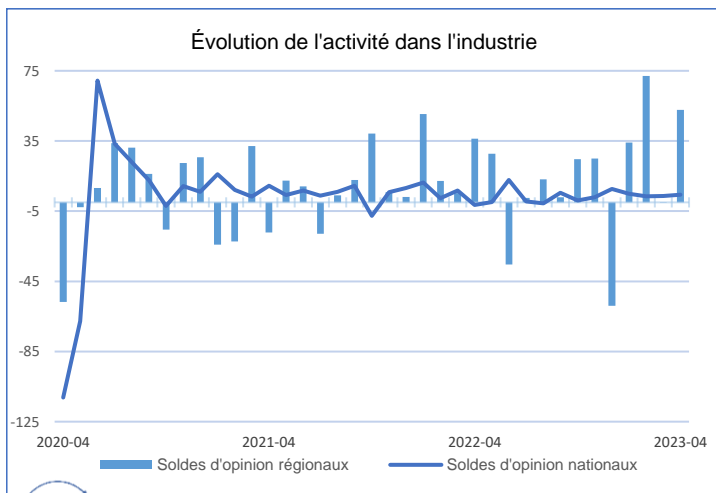
Les difficultés d'approvisionnement continuent à s'atténuer dans le bâtiment (17 % des entreprises les mentionnent en avril, après 19 % en mars) et dans l'industrie, où 28 % des chefs d'entreprise les mentionnent (après 30 % en mars). Surtout, pour la première fois depuis l'été 2020, les industriels jugent que les prix sont en baisse pour les matières premières et se stabilisent pour les produits finis. Les difficultés de recrutement reculent un peu mais concernent environ la moitié des entreprises (51 %).

Notre indicateur d'incertitude diminue légèrement dans les trois grands secteurs par rapport au mois précédent, il reste à des niveaux encore élevés par rapport à ceux qui prévalaient avant 2020. La situation de trésorerie évolue peu dans l'industrie et s'améliore dans les services.

Concernant les conséquences de la crise énergétique, l'opinion remontée par les chefs d'entreprise s'améliore significativement : 25 % d'entre eux indiquent un impact sur leur activité au cours des trois prochains mois (après 29 % en mars et 31 % en janvier).

Sur la base des résultats de l'enquête, complétés par d'autres indicateurs, nous estimons que la progression du PIB au deuxième trimestre 2023 serait légèrement positive par rapport au trimestre précédent.

Situation régionale



Points Clefs

Après les aléas liés aux mouvements sociaux en mars, la production industrielle en Corse reprend une pente haussière et affiche une nette progression en avril. Cette tendance est portée par les industries agroalimentaires et la fabrication de matériels de transport. Les prix des matières premières semblent se stabiliser en revanche, les industriels amorcent une répercussion des hausses de coûts passés, sur les prix de vente. Les carnets de commandes atteignent désormais leur point d'équilibre.

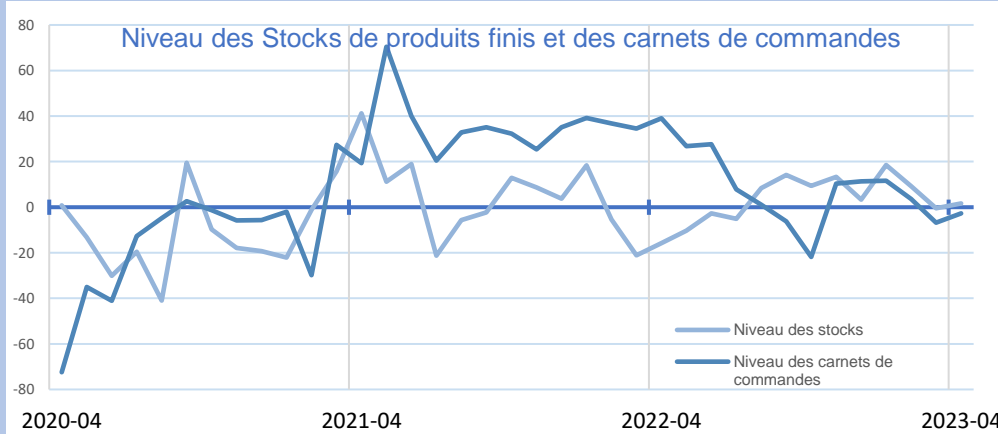
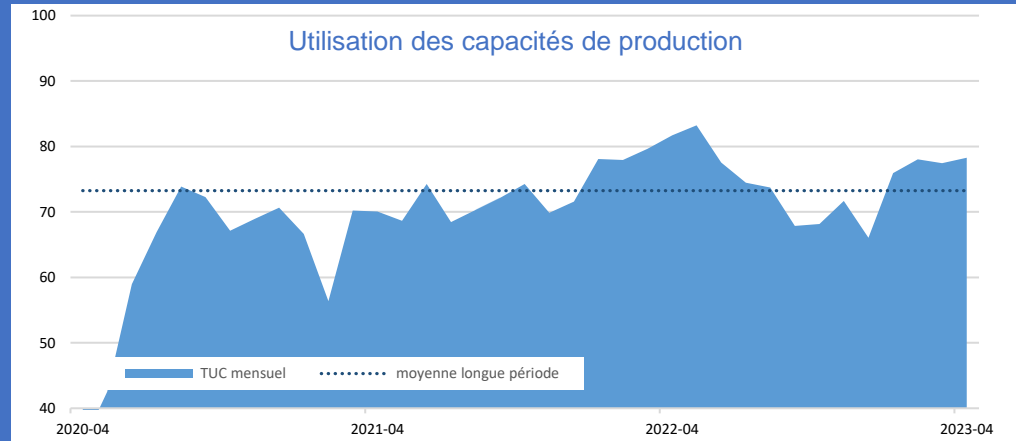
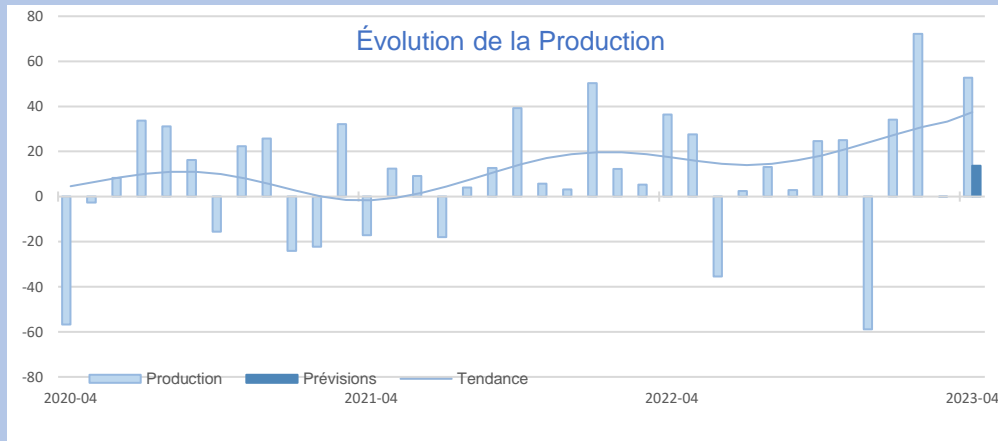
Dans les services marchands, si le niveau des transactions évolue encore favorablement, cette tendance recoupe des situations hétérogènes. En effet les filières qui reposent sur le tourisme progressent, sur un rythme certes plus faible qu'en 2022, tout comme le transport de marchandises. Les activités de conseil, ingénierie, nettoyage industriel et location de véhicules marquent le pas quant à elles. En matière tarifaire, des hausses de prix des transactions sont observées par répercussion des augmentations passées (salaires, prix de l'énergie et coûts de transfert). Les difficultés de recrutement sont sensibles à l'entame de la saison touristique. De nombreux professionnels demeurent dans l'incertitude et limitent leur capacité de répondre à la demande notamment dans l'hôtellerie et la restauration.

La production dans le bâtiment se poursuit sur un trend haussier, qualifié de rattrapage, après un début d'année où les conditions climatiques n'ont pas été clémentes. On observe une nette amélioration des carnets de commandes portée par une demande publique et privée qui donne aux professionnels une plus grande visibilité. Les prix des matières et des devis sont stables. Les difficultés pour trouver de la main d'œuvre restent très fortes mettant de fait en tension une filière essentielle pour la région.



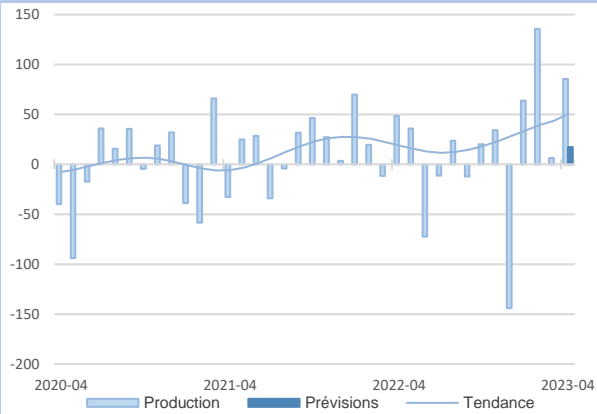
Synthèse de l'Industrie

Après la gêne occasionnée par le blocage des ports sur le continent en mars, la production industrielle est en nette hausse en recouvrant les approvisionnements nécessaires pour répondre à la demande. Le taux d'utilisation des capacités de production évolue positivement et se situe à 78 soit un niveau au-delà de la moyenne de longue période (73). Le carnet de commandes atteint son point d'équilibre.



INDUSTRIE

INDUSTRIE



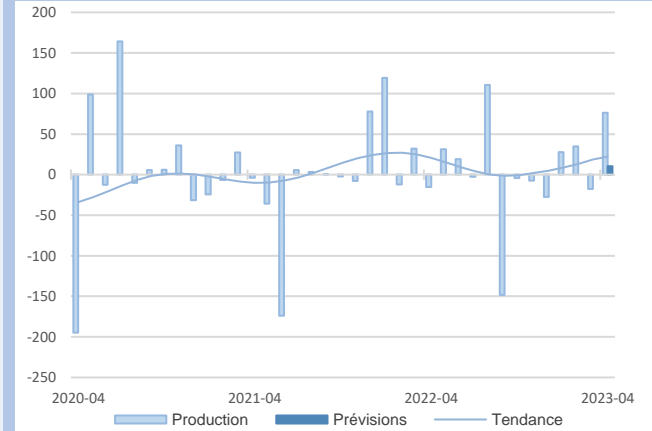
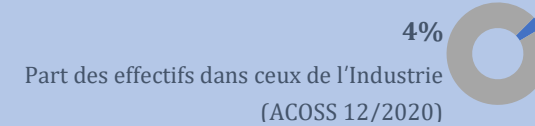
Agroalimentaire

A la faveur d'un carnet de commandes bien orienté, porté par des opérations avec la GMS sur le continent et par le début de la saison touristique même moins active qu'en 2022, la production est en nette progression.

Nous observons une globale stabilisation des prix des matières premières avec une répercussion des hausses passées sur les prix des produits finis. À court terme l'activité devrait progresser.

Une demande bien orientée alimente la production qui est en hausse.

Matériel de transport



Comme attendu, la production est en nette hausse soutenue par une demande bien orientée. Cette évolution est favorisée aussi par les recrutements opérés le mois dernier. Dans ce contexte l'entreprise limite ses retards de livraisons et gère ses stocks de produits finis au plus juste. À court terme, l'activité se maintiendrait sur un cycle haussier.

Comme anticipé, la production est en progression.

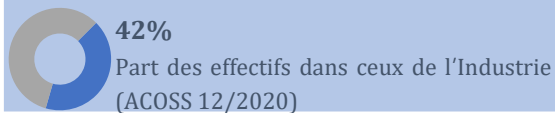
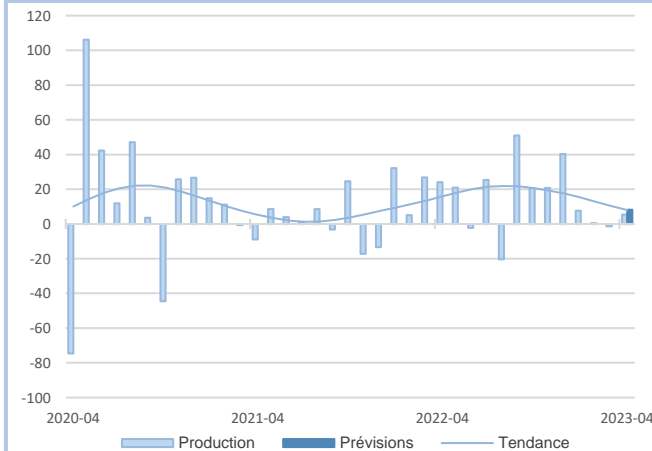


GRANDS SECTEURS

Filières qui reprennent un cycle haussier en termes de production.

Dans les filières de la métallurgie, du bois et des éléments en béton, la visibilité sur les commandes est acquise. La production évolue toujours favorablement à de hauts niveaux.

Les prix des matières premières et des produits finis sont stables. À court terme, l'activité progresserait dans toutes les composantes.

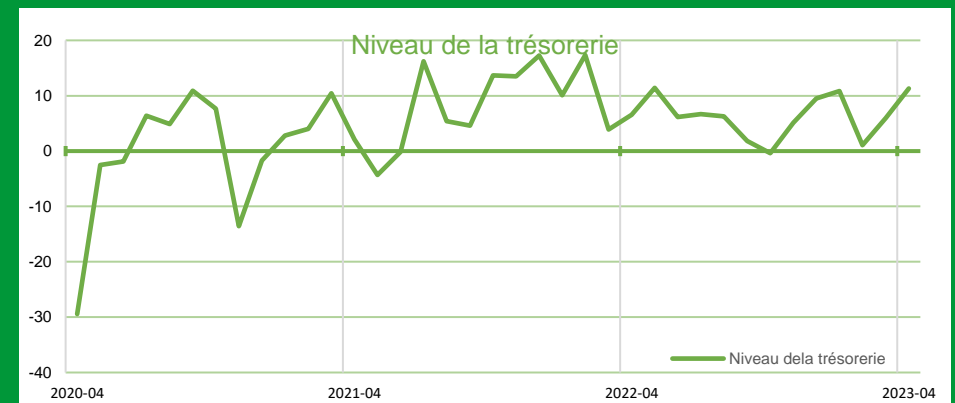
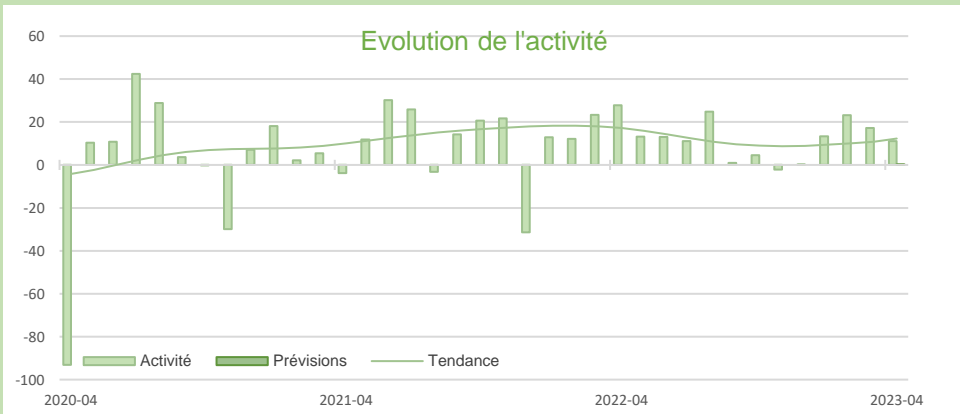


Autres produits industriels



Synthèse des services marchands

Avec la reprise de la saison touristique, on observe que le niveau des transactions évolue positivement tout en se situant en retrait par rapport à 2022 à la même période. Les difficultés structurelles de recrutement qui limitent la croissance d'activité couplées à la concurrence d'autres zones touristiques pourraient expliquer cette évolution par rapport à 2022. On observe une hausse des prix des transactions par répercussion des augmentations passées. Les autres filières (conseil, ingénierie, nettoyage et location automobile) marquent le pas avec un niveau des transactions en baisse.



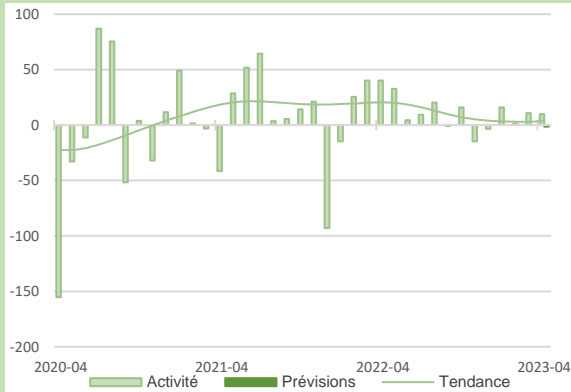
27,5%

Part des effectifs dans ceux des services marchands (ACOSS 12/2020)

Hébergement et restauration

Avec le début de la saison touristique on observe que le niveau des transactions évolue favorablement mais est en recul par rapport à 2022. En effet on assiste à un début de saison moins actif avec des taux d'occupation en retrait. Pour autant les réservations pour la saison estivale se confirment avec toujours un décalage par rapport à 2022. Les prix de vente ont été réévalués pour intégrer les hausses de coûts passés. Pour le mois de mai les professionnels sont encore prudents et l'activité devrait se stabiliser.

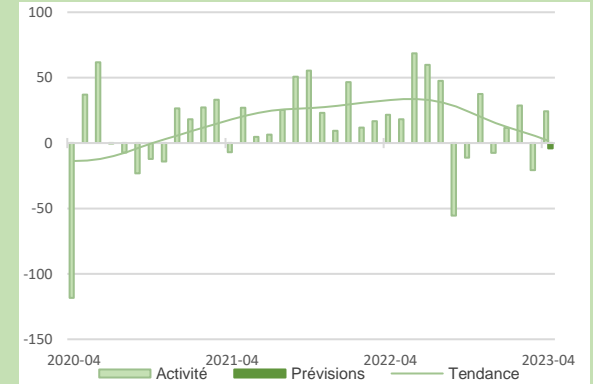
Un début de saison sous surveillance.



Transports et entreposage

Après un mois de mars perturbé par les mouvements sociaux, en avril un rattrapage est observé. Pour autant le flux drainé par la demande additionnelle liée à l'activité touristique n'est pas aussi important qu'en 2022. Les prix de vente sont stables. À court terme, les professionnels sont prudents et anticipent une stabilisation de l'activité.

Les flux de marchandises progressent en avril par effet de report.

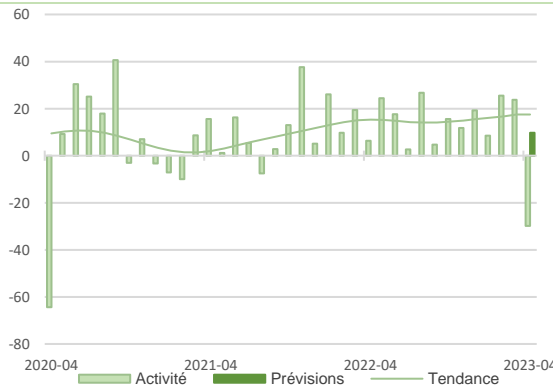


15,3%

Part des effectifs dans ceux des services marchands (ACOSS 12/2020)

Baisse ponctuelle de l'activité.

Au global le niveau des transactions est en nette baisse. Alors que les activités de conseil sont en légère progression et bénéficient d'une demande bien orientée, les activités d'ingénierie affichent un retrait alimenté par une demande en baisse et surtout des difficultés de recrutement qui freinent la croissance. À court terme un rebond des transactions est anticipé.



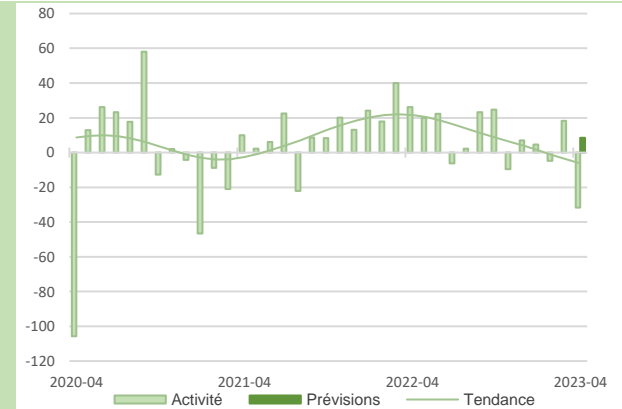
10,4% Part des effectifs dans ceux des services marchands (ACOSS 12/2020)

Activités spécialisées scientifiques et techniques

Repli ponctuel des transactions.

Les activités de location automobiles et du nettoyage industriel, marquent le pas avec une baisse marquée des transactions. Les décalages de livraisons de véhicules et les difficultés de recrutement dans le nettoyage expliquent cette évolution.

À court terme une reprise de l'activité est anticipée.



Part des effectifs dans ceux des services marchands (ACOSS 12/2020)

Services administratifs et de soutien

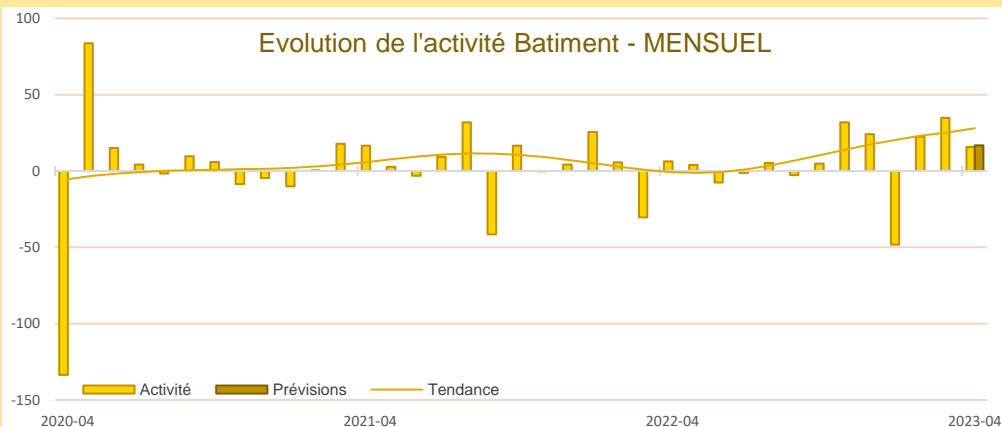
20%





Synthèse du secteur Bâtiment – Travaux Publics

La production se maintient sur un cycle haussier soutenue par les décalages de chantiers suites aux intempéries de début d'année, mais aussi par un carnet de commandes qui s'est nettement renforcé aussi bien au travers de la demande publique que privée. Les prix des matières premières se stabilisent alors que des ajustements à la hausse sont observés sur les prix des devis. À court terme, la production devrait poursuivre sur une évolution positive.



La production progresse principalement dans la filière du second œuvre où le carnet de commandes s'est particulièrement renforcé. Dans le gros œuvre, l'effet report du début d'année se fait moins sentir, ce sont les entrées d'ordres (commande publique et privée) qui prennent le relais.

Les recrutements dans le bâtiment sont particulièrement complexes et bien souvent les chefs d'entreprises compensent par de la main d'œuvre en provenance d'Afrique du Nord ou du sud de l'Europe.

Les prix de la majorité des matières premières sont stables, alors que l'on observe une progression mesurée des prix des devis.

À court terme, la production devrait s'accroître. En revanche, les anticipations des chefs d'entreprise pour le dernier trimestre sont plus mesurées car il semble que les programmes privés soient plus longs à écouler dans un contexte de hausse des taux.

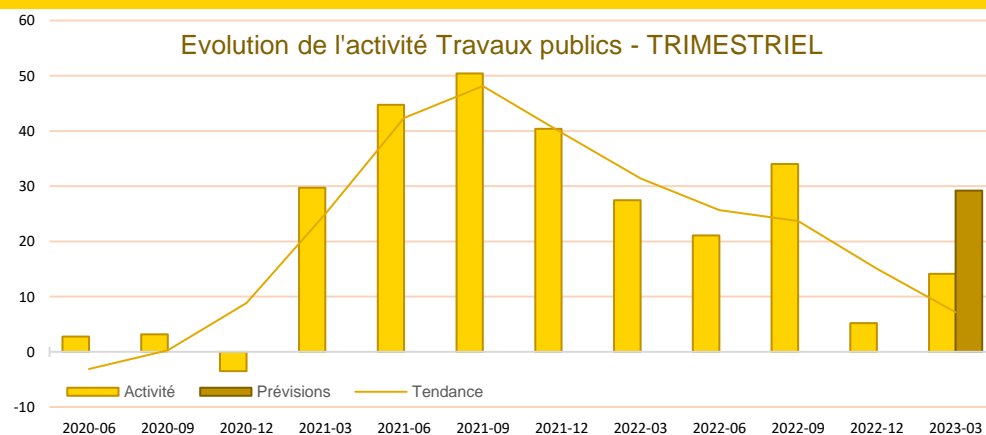
La demande publique qui porte près de 70 à 80% de l'activité dans les travaux publics semble moins active sur ce premier trimestre.

Dans ce contexte les capacités de production ne sont globalement pas saturées.

Les prix des matériaux, tels que les enrobés, les granulats etc... confirment une stabilisation, cette dernière se répercute favorablement sur les devis.

Si les besoins en main d'œuvre sont importants, les difficultés de recrutements ne permettent pas de répondre à la demande.

Pour le deuxième trimestre, la production devrait bénéficier des plans de charge routier votés par les communes et la collectivité de Corse. Cela offre un peu de visibilité aux professionnels.

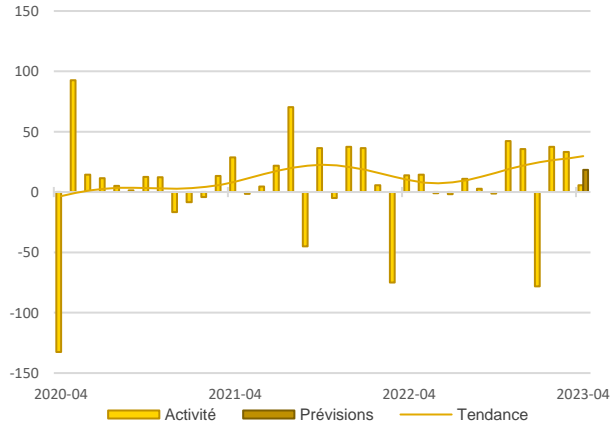


CONSTRUCTION

CONSTRUCTION

48,7%

Part des effectifs dans ceux du BTP (ACOSS 12/2020)



Activité - Gros œuvre

L'effet report de la production est moins prégnant en avril et à la faveur d'un carnet de commandes qui s'est renforcé aussi bien sur la commande publique et privée, la visibilité se renforce. Les prix des matières premières n'évoluent plus tout comme le prix des devis. Un rebond de l'activité est attendu à court terme. Les anticipations de fin d'année demeurent réservées.

Un carnet de commandes qui se renforce.

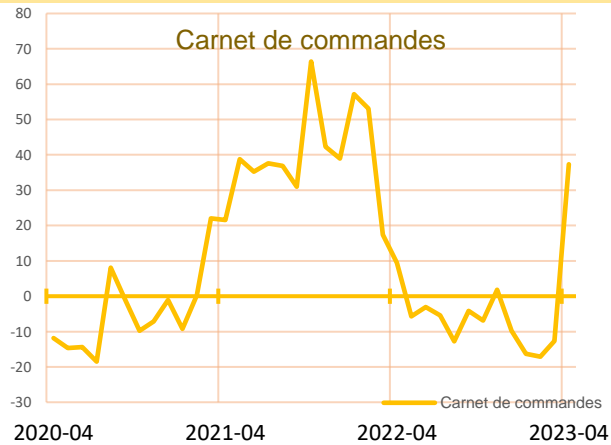
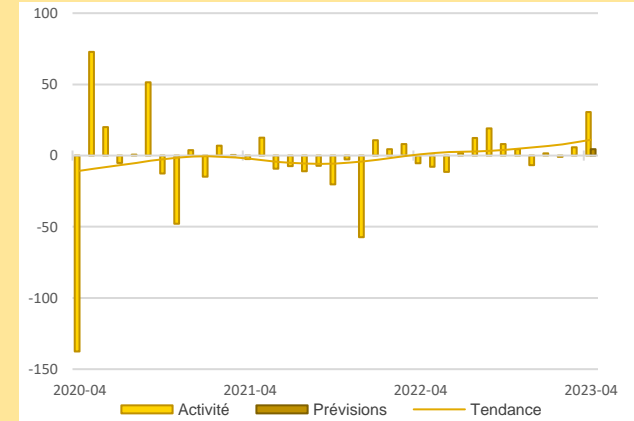
Activité - Second œuvre

Le carnet de commandes s'est particulièrement renforcé notamment sur tous les travaux de rénovation ou de mise aux normes. Les prix des devis évoluent dans d'étroites limites avec quelques hausses pour répercuter les augmentations passées. Les difficultés de recrutement perdurent. À court terme, le trend haussier devrait perdurer.

Une demande qui s'est notablement renforcée.

28,7%

Part des effectifs dans ceux du BTP (ACOSS 12/2020)



Un net renforcement des carnets.

L'amélioration de la demande observée en mars se confirme et s'amplifie en avril avec un carnet de commandes qui s'est nettement redressé aussi bien dans sa composante publique que privée.

Même si la visibilité se renforce sur le semestre à venir, il semble que les professionnels soient plus nuancés pour la fin de l'année avec les difficultés observées pour la vente de programmes immobiliers.

Bâtiment

On se rapproche des prix de devis observés en 2021.

Les prix des matières premières sont globalement stables depuis plusieurs mois. Cette tendance se répercute favorablement sur les prix des devis qui évoluent faiblement.



Bâtiment



Publications de la Banque de France

| Catégorie | Titre |
|--|---|
|  Crédit | Crédits aux particuliers Accès des entreprises au crédit Crédits par taille d'entreprises Financement des SNF Taux d'endettement des ANF – Comparaisons internationales Crédits aux sociétés non financières |
|  Epargne | Taux de rémunération des dépôts bancaires Performance des OPC - France Épargne des ménages Évolutions monétaires France |
|  Chiffres clés France et étranger | Défaillances d'entreprises Principaux indicateurs économiques et financiers |
|  Conjoncture | Tendances régionales en Corse Conjoncture Industrie, services et bâtiment Enquête sur le commerce de détail |
|  Balance des paiements | Balance des paiements de la France |



**Banque de France
Service des Affaires Régionales**

8 rue du Sergent Casalonga BP315 - 20177 - AJACCIO CEDEX 1

☎ **04.95.51.72.50**



BDF-Conjoncture-Corse@banque-france.fr

Rédacteur en chef

Bernard BENITEZ, Directeur des Affaires Régionales

Directeur de la publication

Jean-Luc CHAUSSIVERT, Directeur Régional

Méthodologie

Enquête réalisée auprès d'environ 100 entreprises et établissements de la région Corse sur l'évolution de la conjoncture économique dans les secteurs de l'industrie, des services marchands, du bâtiment et des travaux publics. La Banque de France exprime ses plus vifs remerciements à toutes les entreprises et établissements qui participent à cette enquête.

Solde d'opinion :

- *Le solde d'opinion est la somme des opinions positives et négatives données par les chefs d'entreprise, pondérées par l'effectif de l'entreprise et redressées par la valeur ajoutée de chaque secteur.*
- *Il reflète au niveau agrégé les réponses données par les chefs d'entreprise suivant une échelle de notation à sept graduations (trois degrés d'opinion autour de la normale).*
- *Il est exprimé en CVS-CJO, pour Correction des Variations Saisonnières et Correction des Jours Ouvrables*
- *S'agissant des évolutions, un solde positif indique une phase d'expansion/croissance.*
- *S'agissant des situations et des niveaux, un solde positif révèle une opinion favorable.*

Les séries sont révisées mensuellement et prennent en compte les données brutes corrigées des variations saisonnières et des jours ouvrables.

Tendance :

La tendance est une moyenne statistique calculée sur plusieurs mois glissants (moyenne de longue période).

Effectifs :

Les effectifs ACOSS sont les effectifs recensés par l'URSSAF et correspondent « au nombre de salariés inscrits au dernier jour de la période » renseigné dans la Déclaration Sociale Nominative, DSN) hormis certains salariés comme les intérimaires, les apprentis, les stagiaires...