

BANQUE DE FRANCE

TENDANCES RÉGIONALES

MARS 2023

Période de collecte :

du mercredi 29 mars 2023 au mercredi 5 avril 2023

CONTEXTE NATIONAL	2
SITUATION RÉGIONALE	3
SYNTHÈSE DE L'INDUSTRIE	4
SYNTHÈSE DES SERVICES MARCHANDS	9
SYNTHÈSE DU SECTEUR BÂTIMENT – TRAVAUX PUBLICS	11
PUBLICATIONS DE LA BANQUE DE FRANCE	13
MENTIONS LÉGALES	14

Contexte National

Sur le premier trimestre 2023, l'activité s'est montrée résiliente. Selon les chefs d'entreprise participant à notre enquête (environ 8 500 entreprises ou établissements interrogés entre le 29 mars et le 5 avril), l'activité a progressé en mars dans l'industrie, les services et le bâtiment.

Pour avril, les entreprises anticipent une nouvelle progression dans l'industrie et les services, et un repli dans le bâtiment.

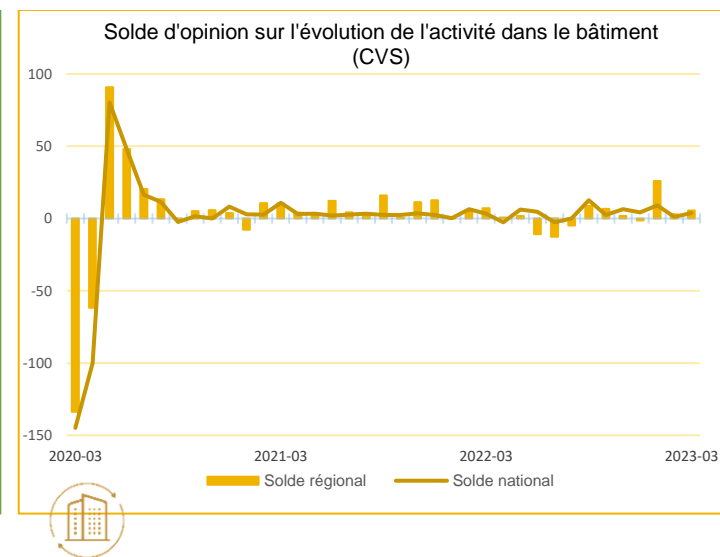
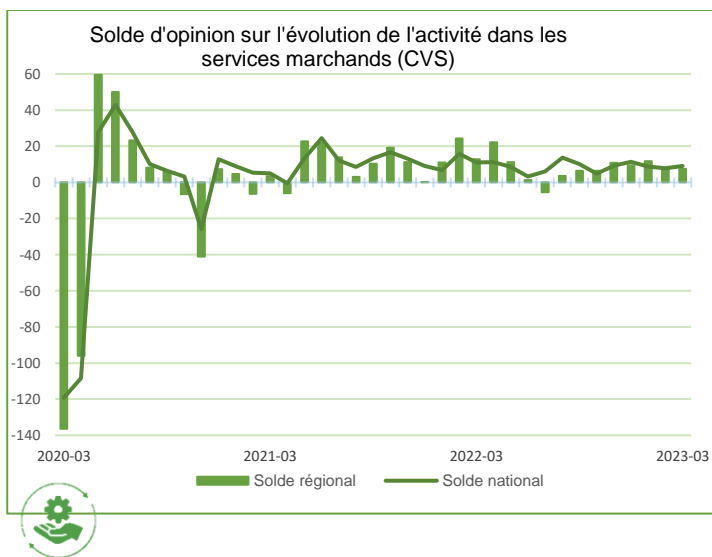
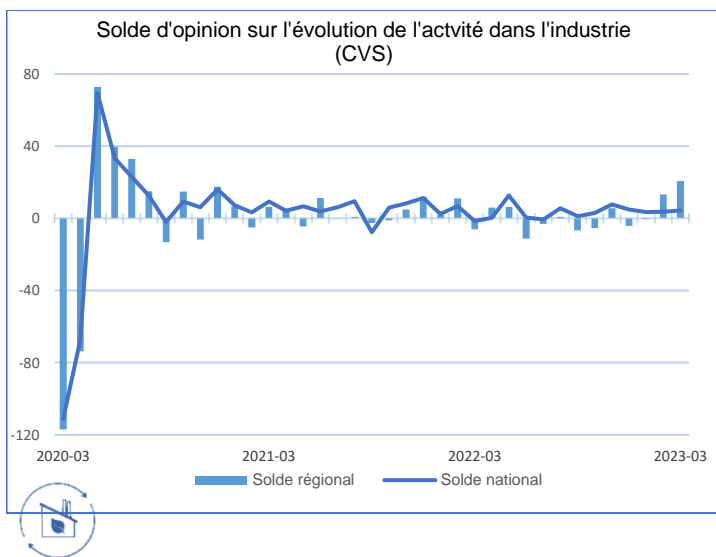
La détente sur les difficultés d'approvisionnement se poursuit dans le bâtiment (20 % des entreprises les mentionnent en mars, après 24 % en février) et dans l'industrie où 30 % des chefs d'entreprise les mentionnent (après 33 % en février). Les prix des matières premières sont jugés stables en mars. Les chefs d'entreprise indiquent également un ralentissement de leurs prix de vente des produits finis, sauf dans l'agro-alimentaire où la hausse des prix reste élevée. Les difficultés de recrutement restent stables et concernent environ la moitié des entreprises (52 %).

Notre indicateur d'incertitude est inchangé dans les trois grands secteurs par rapport au mois précédent, à des niveaux encore élevés par rapport à ceux qui prévalaient avant 2020. La situation de trésorerie se redresse pour le deuxième mois consécutif dans l'industrie tandis qu'elle se dégrade dans les services.

Concernant les conséquences de la situation énergétique, l'opinion remontée par les chefs d'entreprise se stabilise, 29 % d'entre eux indiquent un impact sur leur activité au cours des trois prochains mois (après 29 % en février et 33 % en décembre) ; dans l'industrie, cette proportion continue de décroître (32 %, contre 40 % en décembre).

Sur la base des résultats de l'enquête, complétés par d'autres indicateurs, nous estimons que la progression du PIB au premier trimestre 2023 s'établirait autour de + 0,2 % par rapport au trimestre précédent. Cette révision en hausse s'explique par des évolutions favorables des indices de production industrielle pour février et de production dans les services pour janvier, publiés par l'Insee.

Situation régionale



Source Banque de France

Points Clefs

La production industrielle est en progression, portée par la plupart des activités. Les carnets de commandes restent dans l'ensemble satisfaisants, mais avec des disparités entre secteurs. Les prix des achats sont en léger reflux ou se stabilisent. Le relèvement des prix de vente ralentit, sauf dans l'agroalimentaire. L'activité devrait conserver une légère hausse.

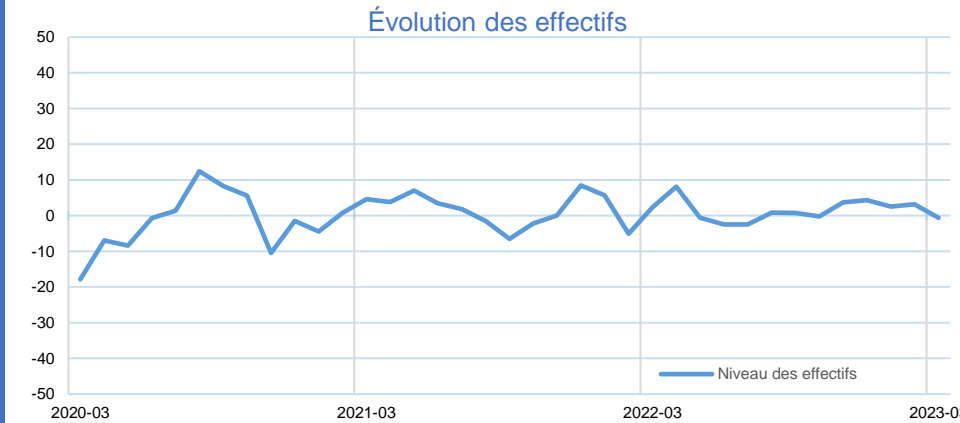
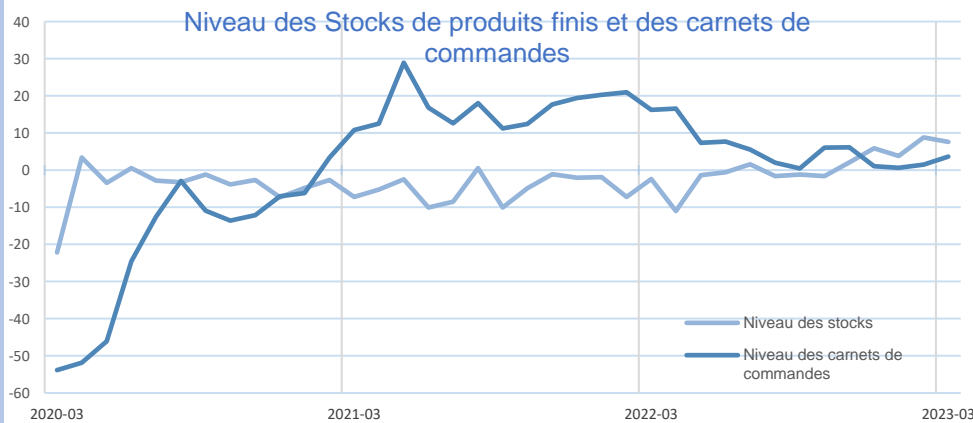
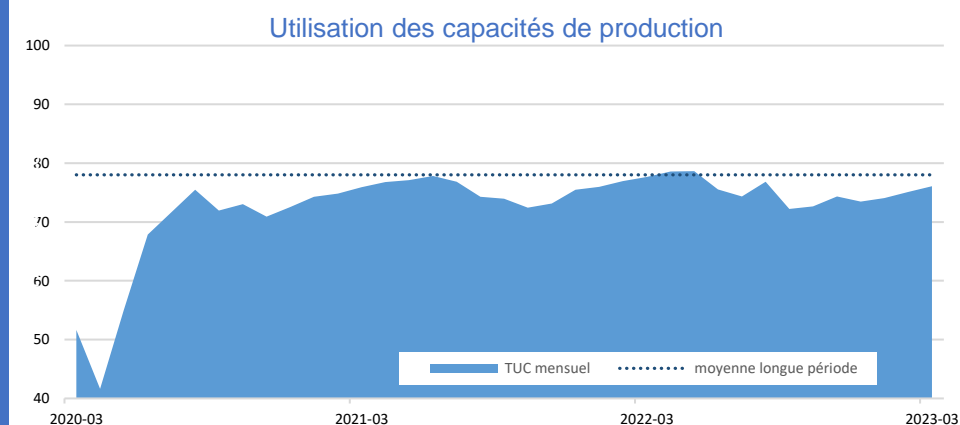
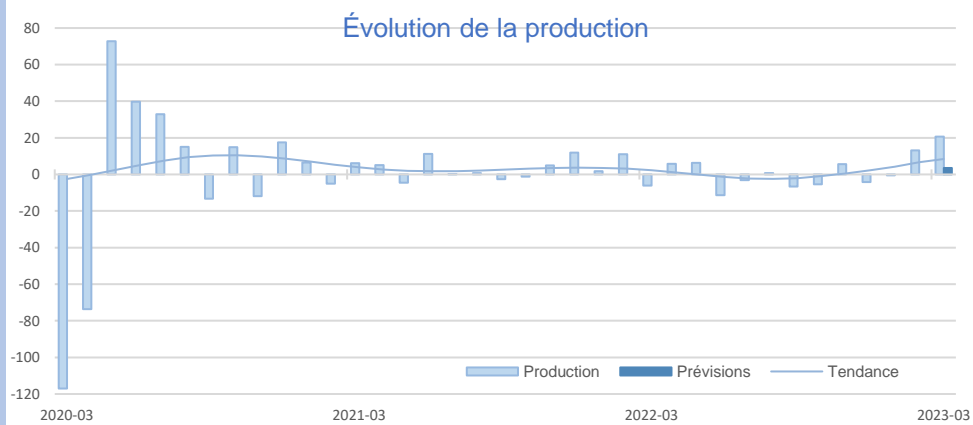
Dans les services marchands, le courant d'affaires reste en croissance modérée, favorisée par les activités d'hébergement et de restauration, et d'ingénierie technique. La hausse des prix des prestations ralentit. Les effectifs continuent d'être renforcés. La croissance de l'activité devrait se poursuivre au même rythme.

L'activité mensuelle dans le bâtiment reste en légère progression, tirée par le segment du second œuvre. Les carnets de commandes conservent une bonne consistance, mais se contractent dans le gros œuvre. La hausse des devis se stabilise. Les effectifs sont encore renforcés. Un fléchissement de l'activité est néanmoins attendu. Dans les travaux publics, l'activité trimestrielle est en hausse et devrait se stabiliser.



Synthèse de l'Industrie

La production industrielle est en progression, sauf dans la fabrication de produits en caoutchouc, plastique. Les carnets de commandes sont satisfaisants dans la fabrication d'équipements et la fabrication de matériels de transport, et sont étroits dans les autres produits industriels et l'agroalimentaire. Les stocks de produits finis restent un peu excédentaires. Les difficultés d'approvisionnement continuent de se résorber. Les prix des achats sont en léger reflux ou se stabilisent. La hausse des prix de vente ralentit sauf dans l'agroalimentaire. Une légère hausse de l'activité est attendue.



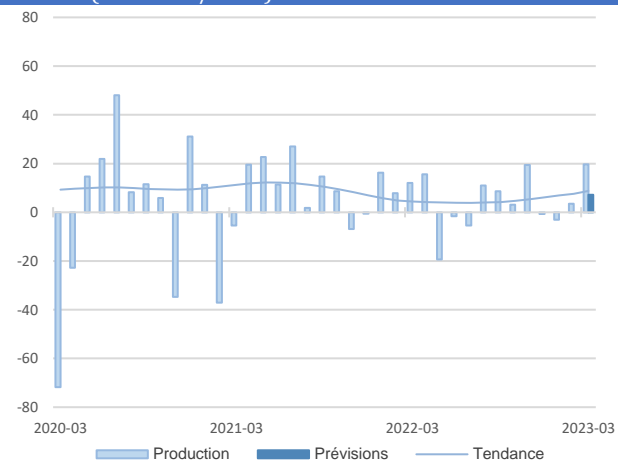
INDUSTRIE

INDUSTRIE

Source Banque de France – INDUSTRIE



11%
Part des effectifs dans ceux de l'Industrie (ACOSS 12/2021)

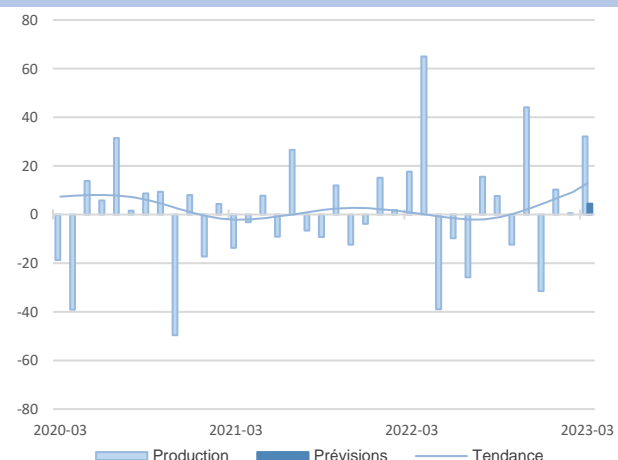


Agroalimentaire

La production est en augmentation sensible, portée pour tous les segments d'activité. Les carnets de commandes sont tout juste corrects. Les stocks de produits finis sont adaptés. Les prix des achats se stabilisent dans l'ensemble. Le relèvement des prix de vente se poursuit, rattrapant les hausses de coûts des mois précédents.

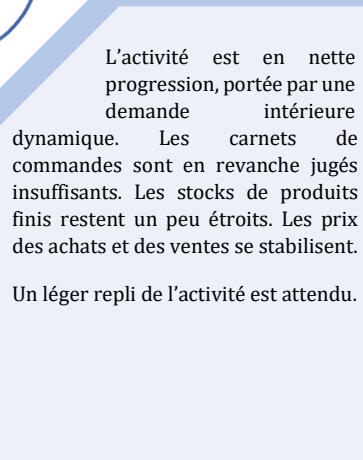
La production devrait encore s'apprécier.

INDUSTRIE AGROALIMENTAIRE



La production est en nette progression, portée par une demande soutenue. Les carnets de commandes conservent une bonne consistance. Les stocks de produits finis demeurent un peu excédentaires. La hausse des prix des matières premières ralentit. Le relèvement des prix de vente reste soutenu, rattrapant les hausses de coûts des mois précédents.

Une hausse modérée de l'activité est prévue.



L'activité est en nette progression, portée par une demande intérieure dynamique. Les carnets de commandes sont en revanche jugés insuffisants. Les stocks de produits finis restent un peu étroits. Les prix des achats et des ventes se stabilisent.

Un léger repli de l'activité est attendu.



24,9%
Part des effectifs dans ceux de l'agroalimentaire (ACOSS 12/2021)

Dont transformation de la viande

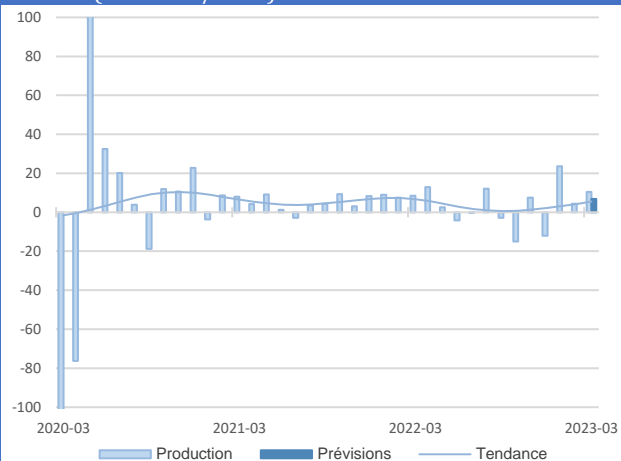
Dont produits laitiers

22%
Part des effectifs dans ceux de l'agroalimentaire (ACOSS 12/2021)



15,2%
Part des effectifs dans ceux de l'Industrie
(ACOSS 12/2021)

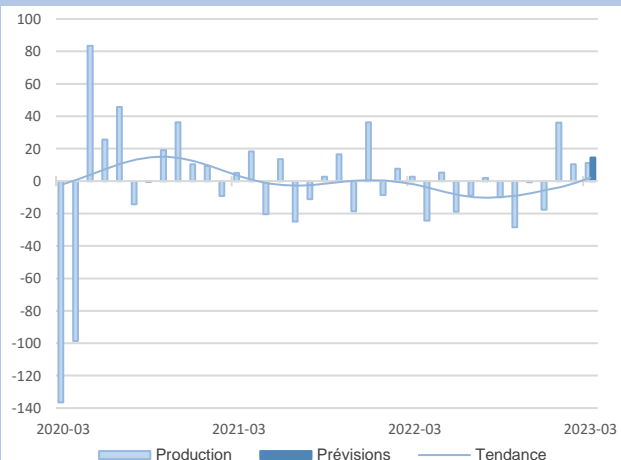
Équipements électriques et électroniques



L'activité progresse, tirée par la demande internationale. Les carnets de commandes sont renforcés et deviennent bien garnis. Les stocks de produits finis se rétractent, mais sont adaptés. Les prix des matières premières sont en léger retrait. Le rattrapage des prix de vente se poursuit à un rythme modéré. Les effectifs sont consolidés, mais des besoins persistent.

L'activité devrait rester en légère hausse.

ÉQUIPEMENTS ÉLECTRIQUES ET ÉLECTRONIQUES, INFORMATIQUES ET AUTRES MACHINES

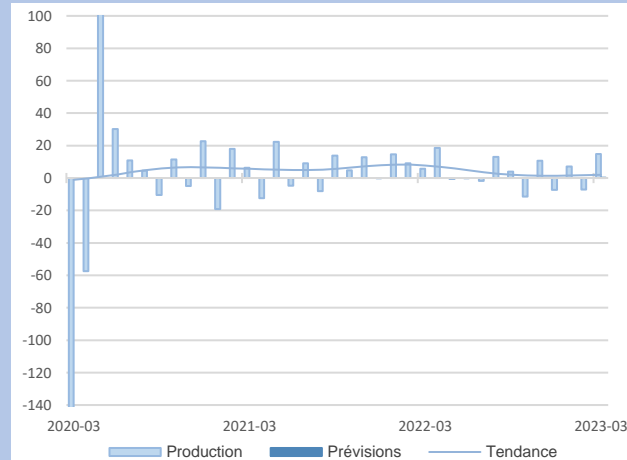


La production reste en sensible progression. Les carnets de commandes conservent un niveau satisfaisant. Les stocks sont en repli, mais restent un peu élevés. Les prix des achats et des ventes se stabilisent. Les effectifs sont renforcés.

Les perspectives restent favorables.

L'activité enregistre un net rebond, soutenu par une demande dynamique à l'export. Les carnets de commandes se renforcent et deviennent consistants. Les stocks de produits finis demeurent un peu justes. Les prix des achats sont en léger reflux. Le relèvement des prix de vente se prolonge, mais à un rythme ralenti.

L'activité devrait se stabiliser.



27%
Part des effectifs dans produits électriques, électroniques, optiques (ACOSS 12/2021)

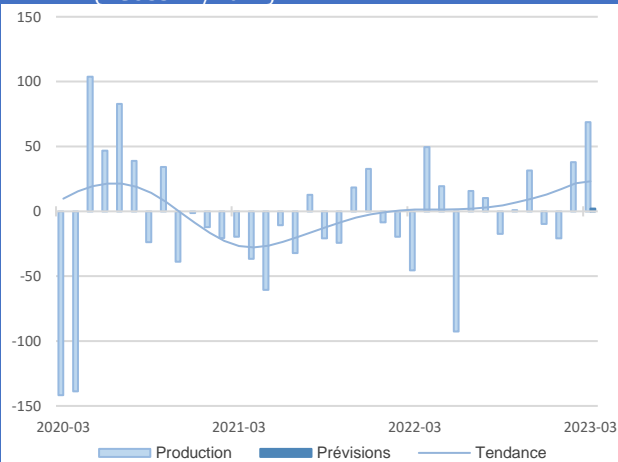
Dont équipements électriques

Dont machines et équipements

53,5%
Part des effectifs dans produits électriques, électroniques, optiques (ACOSS 12/2021)

15%
Part des effectifs dans ceux de l'Industrie
(ACOSS 12/2021)

Matériels de transport



L'activité enregistre une nette progression, tirée par l'ensemble de l'industrie automobile. Celle-ci bénéficie de carnets de commandes satisfaisants, d'une accélération des livraisons entraînant une légère insuffisance des stocks, et de conditions d'approvisionnement favorables. Les prix d'achat des matières premières se stabilisent, alors que les prix de vente sont encore légèrement relevés.

Une stabilité de la production est attendue.

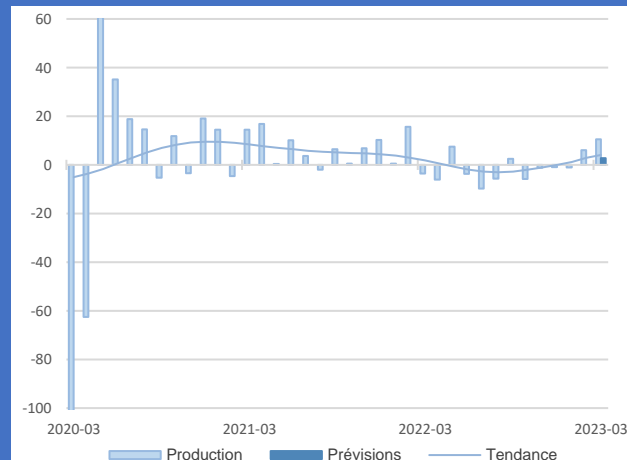
FABRICATION DE MATÉRIELS DE TRANSPORT



AUTRES PRODUITS INDUSTRIELS

La production est en progression, avec des évolutions contrastées entre segments d'activité. Les carnets de commandes restent un peu courts. Les stocks de produits finis demeurent au-delà des niveaux habituels. Les prix des matières premières se replient légèrement. Le relèvement des prix de vente se prolonge, mais à un rythme ralenti et modéré. Les effectifs sont confortés.

L'activité devrait légèrement progresser.



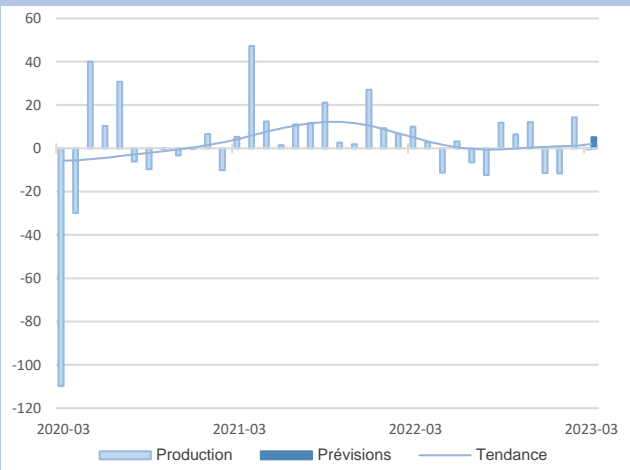
Autres produits industriels

58,7%
Part des effectifs dans ceux de l'Industrie
(ACOSS 12/2021)



11%
Part des effectifs dans autres produits industriels (ACOSS 12/2021)

Dont travail du bois, industrie du papier et imprimerie

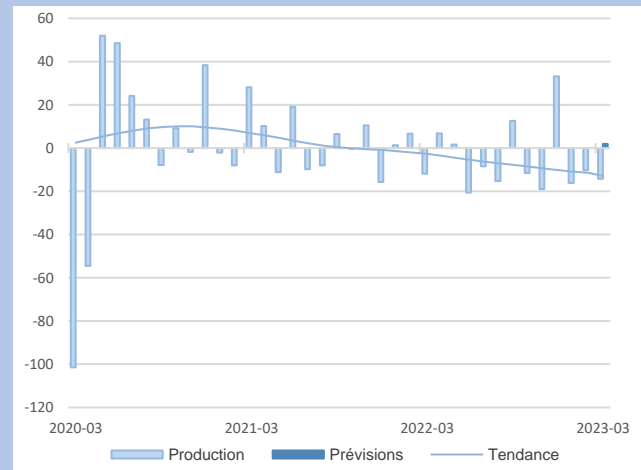


La production se stabilise après le net rebond du mois précédent. Les carnets de commandes sont jugés à peine corrects. Les stocks de produits finis progressent et deviennent un peu élevés. Les prix des matières premières restent en léger reflux, tandis que les prix de vente se stabilisent.

La production devrait légèrement augmenter.

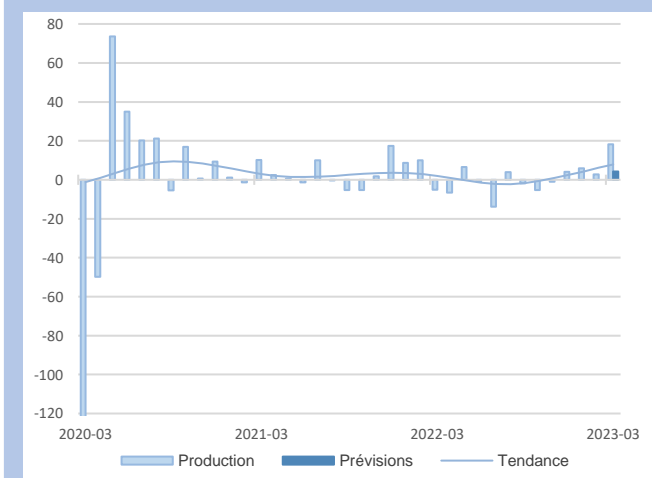
Dont produits en caoutchouc, plastique et autres

20%
Part des effectifs dans autres produits industriels (ACOSS 12/2021)



L'activité s'inscrit en retrait. La demande reste assez peu dynamique et les carnets de commandes insuffisants. Les stocks de produits finis se maintiennent à un niveau un peu élevé. Les prix des matières premières se contractent, tandis que les prix de vente sont légèrement relevés.

Une stabilité de l'activité est attendue.



La hausse de la production s'accélère, tirée principalement par le secteur de l'énergie. Les carnets de commandes se raffermissent, mais sont encore un peu étroits. Les stocks de produits finis se maintiennent à un niveau excédentaire. Les prix des matières premières sont en nouveau repli alors que les prix de vente se stabilisent.

Une légère hausse de l'activité est anticipée.

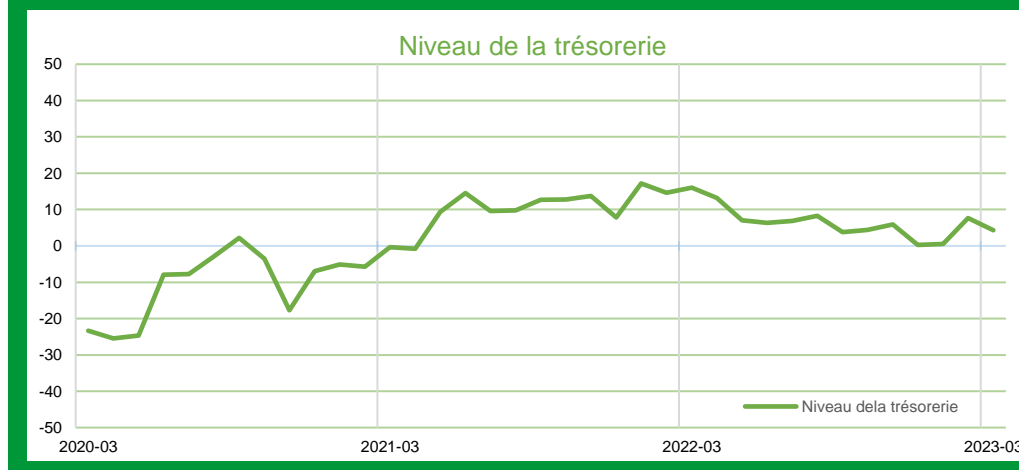
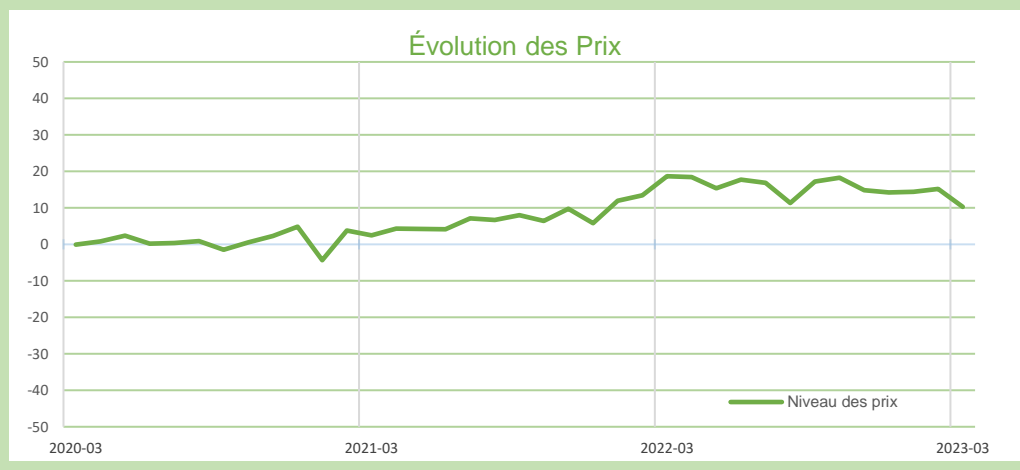
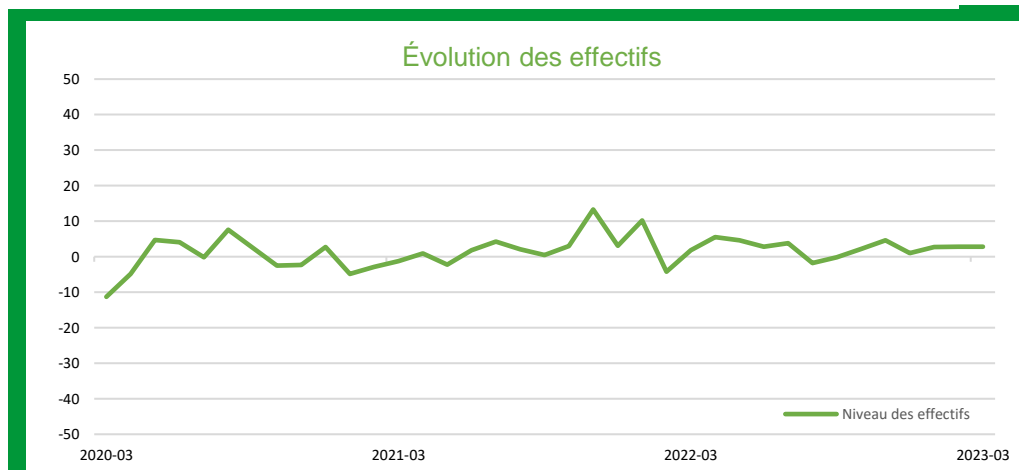
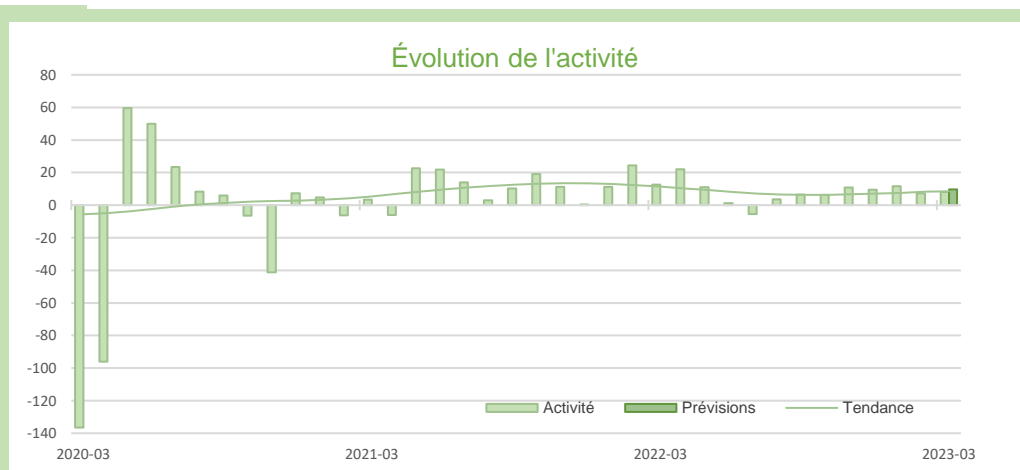
6,7%
Part des effectifs dans autres produits industriels (ACOSS 12/2021)

Dont métallurgie



Synthèse des services marchands

Le courant d'affaires reste en croissance modérée, favorisée par les activités d'hébergement et de restauration, et d'ingénierie technique. La hausse des prix des prestations ralentit. Les effectifs continuent d'être renforcés. La croissance de l'activité devrait se poursuivre au même rythme.



SERVICES MARCHANDS

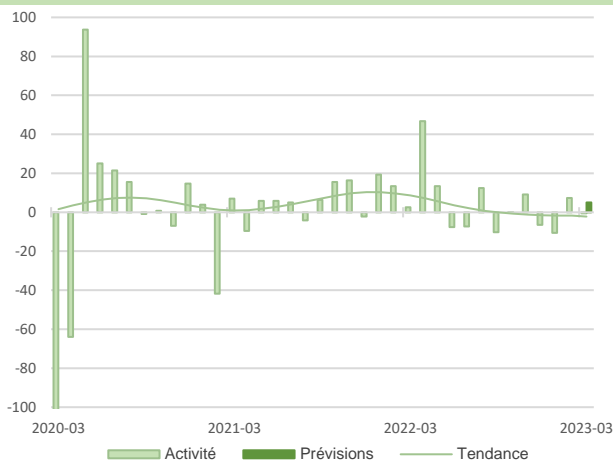
SERVICES MARCHANDS

Source Banque de France – SERVICES

25,1%

Part des effectifs dans ceux des services marchands (ACOSS 12/2021)

Transports et entreposage



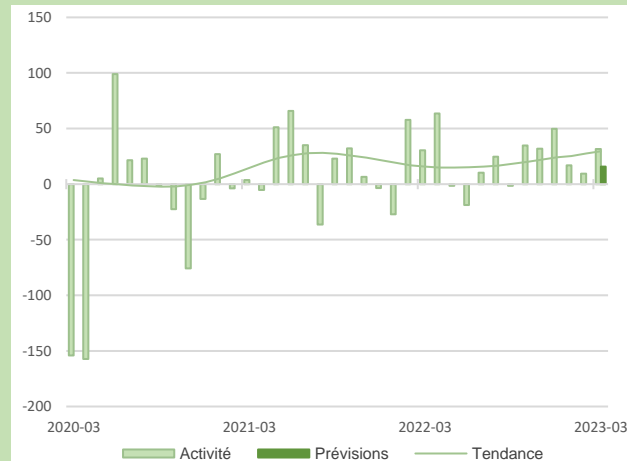
L'activité est stable, parfois pénalisée par des blocages liés aux mouvements sociaux. Les volumes demeurent plutôt modestes sur tous les débouchés. Les prix des prestations restent orientés en hausse. Les effectifs sont légèrement renforcés.

L'activité devrait être en faible progression.

Hébergement et restauration

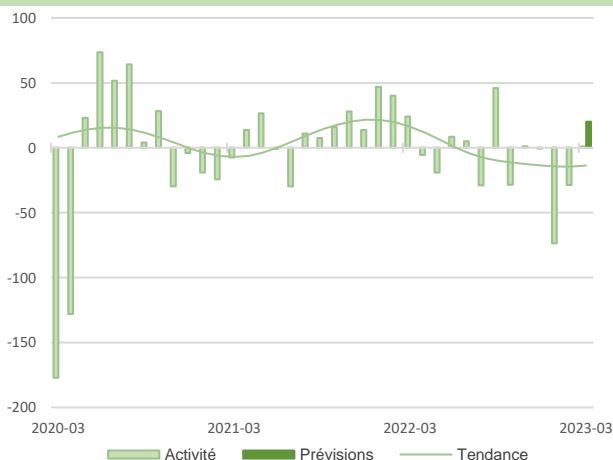
23,4%

Part des effectifs dans ceux des services marchands (ACOSS 12/2021)



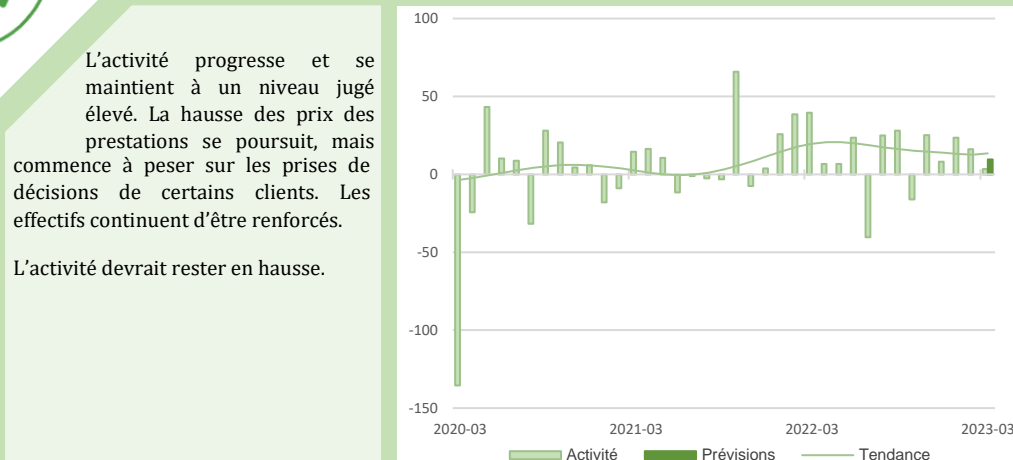
L'activité enregistre une progression sensible soutenue principalement par une demande dynamique de la clientèle d'affaires. La hausse des prix se poursuit, mais devient plus modérée. Les effectifs sont confortés notamment dans l'hébergement.

Une hausse de l'activité est attendue.



L'activité se stabilise après deux mois consécutifs de recul. La demande retrouve un peu de vigueur dans l'industrie, mais se rétracte dans la construction. Les difficultés de recrutements de personnels qualifiés restent fortes. Les prix des prestations se stabilisent.

Une progression de l'activité est anticipée.



L'activité progresse et se maintient à un niveau jugé élevé. La hausse des prix des prestations se poursuit, mais commence à peser sur les prises de décisions de certains clients. Les effectifs continuent d'être renforcés.

L'activité devrait rester en hausse.

2%

Part des effectifs dans ceux des services marchands (ACOSS 12/2021)

Agences de travail temporaire

Ingénierie technique

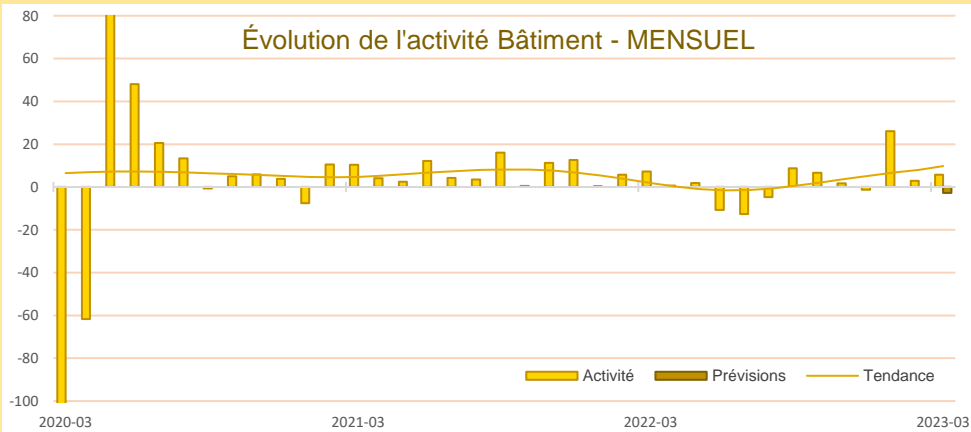
7%

Part des effectifs dans ceux des services marchands (ACOSS 12/2021)



Synthèse du secteur Bâtiment – Travaux Publics

L'activité mensuelle dans le bâtiment reste en légère progression, tirée par le segment du second œuvre. Les carnets de commandes conservent une bonne consistance, mais se contractent dans le gros œuvre. La hausse des devis se stabilise. Les effectifs sont encore renforcés. Un fléchissement de l'activité est néanmoins attendu. Dans les travaux publics, l'activité trimestrielle est en hausse et devrait se stabiliser.

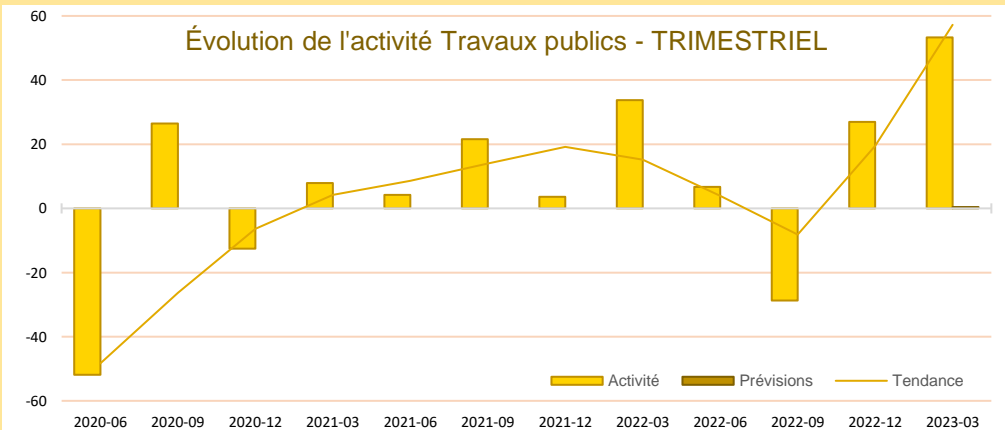


L'activité reste en hausse modérée portée par une progression du second œuvre alors que le gros œuvre est en léger repli. Les carnets de commandes restent satisfaisants sur les deux segments, même s'ils se raccourcissent pour le gros œuvre. Les prix des devis restent orientés en hausse alors que les prix des achats se stabilisent. Les tensions sur les approvisionnements continuent de s'estomper. Les effectifs sont renforcés dans les deux segments d'activité.

Les prévisions anticipent une légère contraction de l'activité à la fois dans le gros œuvre et le second œuvre.

L'activité trimestrielle est en nette progression. Les carnets de commandes se renforcent et sont satisfaisants. Le niveau moins attractif des appels d'offres sur les marchés publics freine la hausse des prix des devis. Les effectifs sont renforcés, mais les recrutements et la fidélisation des salariés restent une difficulté majeure pour les entreprises.

Une stabilité de l'activité est attendue.

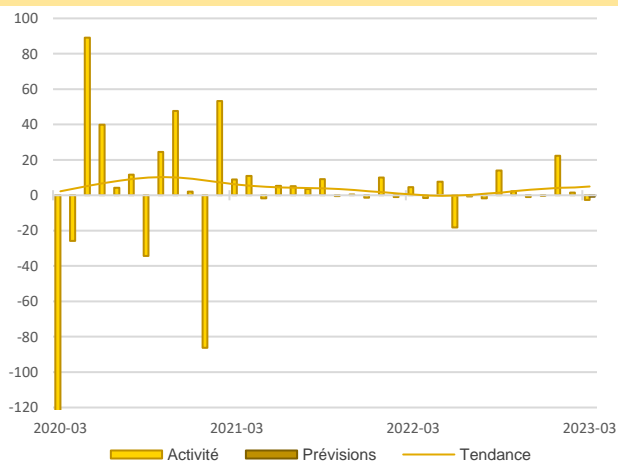


Source Banque de France – CONSTRUCTION

21,7%

Part des effectifs dans ceux du BTP (ACOSS 12/2021)

Activité - Gros œuvre



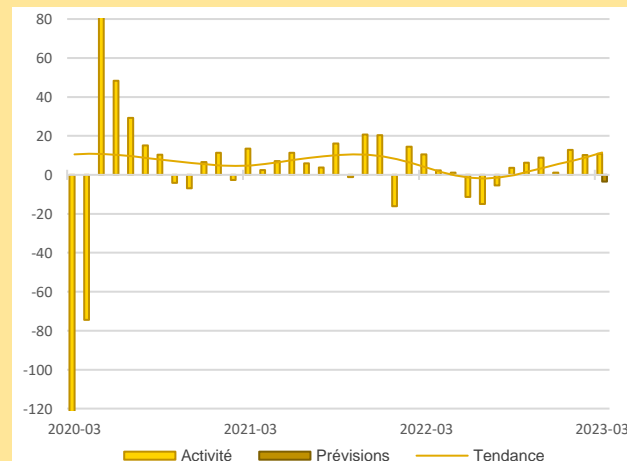
L'activité enregistre un léger tassement provoqué par un repli des mises en chantier de logements. La construction industrielle affiche en revanche une bonne tenue. Les carnets de commandes se contractent avec le repli des appels d'offres sur le logement.

Les perspectives sont prudentes.



L'activité continue de progresser portée par des carnets de commandes toujours consistants. Les difficultés d'approvisionnement se résorbent progressivement. Les besoins en effectifs qualifiés persistent. La difficulté à les pourvoir ralentit parfois les chantiers. Les prix des devis restent en sensible hausse.

Un léger recul de l'activité est anticipé.



Activité - Second œuvre

57,5%
Part des effectifs dans ceux du BTP (ACOSS 12/2021)





Publications de la Banque de France

Catégorie	Titre
 Crédit	Crédits aux particuliers Accès des entreprises au crédit Crédits par taille d'entreprises Financement des SNF Taux d'endettement des ANF – Comparaisons internationales Crédits aux sociétés non financières
 Epargne	Taux de rémunération des dépôts bancaires Performance des OPC - France Épargne des ménages Évolutions monétaires France
 Chiffres clés France et étranger	Défaillances d'entreprises Principaux indicateurs économiques et financiers
 Conjoncture	Tendances régionales en Bourgogne - Franche Comté Conjoncture Industrie, services et bâtiment Enquête sur le commerce de détail
 Balance des paiements	Balance des paiements de la France

**Banque de France
Direction des Affaires Régionales**

2-4 place de la Banque CS 10426 - 21004 - DIJON CEDEX

 etudes-bfc@banque-france.fr
 **03.80.50.41.50**

Rédacteur en chef

Régis PERNON, Responsable du pôle des études économiques

Directeur de la publication

François BAVAY, Directeur Régional

MÉTHODOLOGIE

Solde d'opinion :

- Les notations chiffrées, pondérées en fonction des effectifs de chaque entreprise au sein de sa branche, puis par les poids des effectifs respectifs des branches professionnelles au niveau des agrégats, permettent de calculer des valeurs synthétiques moyennes. Celles-ci donnent une mesure de la différence entre la proportion d'entreprises estimant qu'il y a eu progression ou amélioration et celles qui pensent qu'il y a eu fléchissement ou détérioration. Cette différence s'exprime par un nombre positif ou négatif appelé "solde d'opinions".
- Il reflète au niveau agrégé les réponses données par les chefs d'entreprise suivant une échelle de notation à sept graduations (trois degrés d'opinion autour de la normale). Sa valeur est comprise entre - 200 et + 200.

Les **séries** sont révisées mensuellement et prennent en compte les données brutes corrigées des variations saisonnières et des jours ouvrables.

La **tendance** est une moyenne statistique calculée sur plusieurs mois glissants.

Les **effectifs ACOSS** sont les effectifs recensés par l'URSSAF et correspondent « au nombre de salariés inscrits au dernier jour de la période » renseigné dans la Déclaration Sociale Nominative, DSN) hormis certains salariés comme les intérimaires, les apprentis, les stagiaires...

La Banque de France exprime ses plus vifs remerciements aux entreprises et établissements de la région Bourgogne-Franche-Comté qui participent à cette enquête sur l'évolution de la conjoncture économique.