

TENDANCES RÉGIONALES

FÉVRIER 2023

Période de collecte :

du vendredi 24 février 2023 au vendredi 3 mars 2023

En février, les trois secteurs d'activité interrogés dans notre enquête (industrie, services marchands, bâtiment) sont en progression dans un contexte de baisse des difficultés d'approvisionnement et de stabilisation des prix des produits finis.

Excepté le secteur du bâtiment attendu en légère baisse, la croissance de l'activité devrait se poursuivre en mars dans l'industrie et les services marchands avec un renforcement des effectifs.

CONTEXTE NATIONAL	2
SITUATION RÉGIONALE	3
SYNTHÈSE DE L'INDUSTRIE	4
SYNTHÈSE DES SERVICES MARCHANDS	7
SYNTHÈSE DU SECTEUR BÂTIMENT – TRAVAUX PUBLICS	9
PUBLICATIONS DE LA BANQUE DE FRANCE	11
MENTIONS LÉGALES	12

Contexte National

Sur le début de l'année 2023, l'activité continue de bien résister. Selon les chefs d'entreprise participant à notre enquête (environ 8500 entreprises ou établissements interrogés entre le 24 février et le 3 mars), l'activité a progressé en février dans l'industrie et les services ; elle a été à peu près stable dans le bâtiment. Pour mars, les entreprises anticipent une nouvelle progression dans l'industrie et les services, et une légère baisse de l'activité dans le bâtiment.

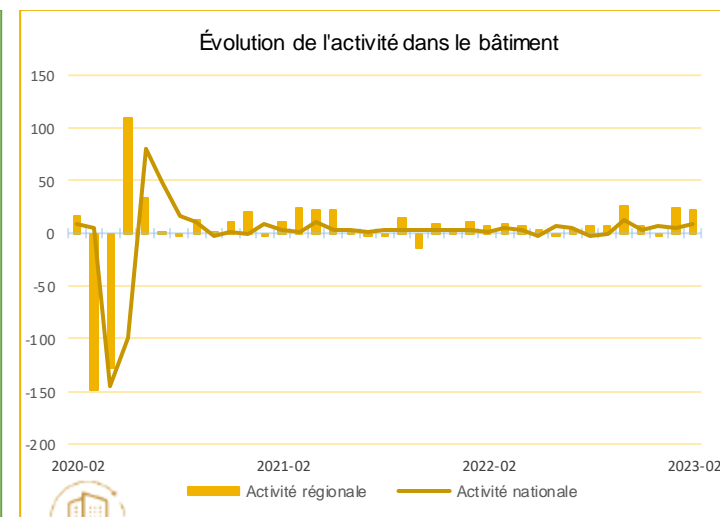
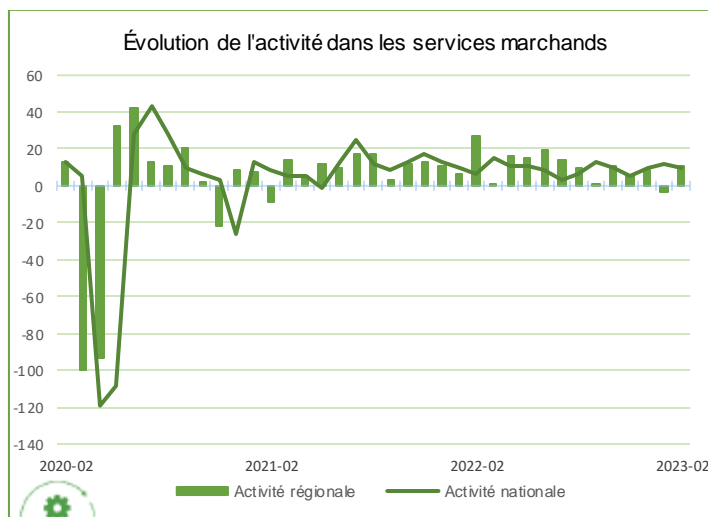
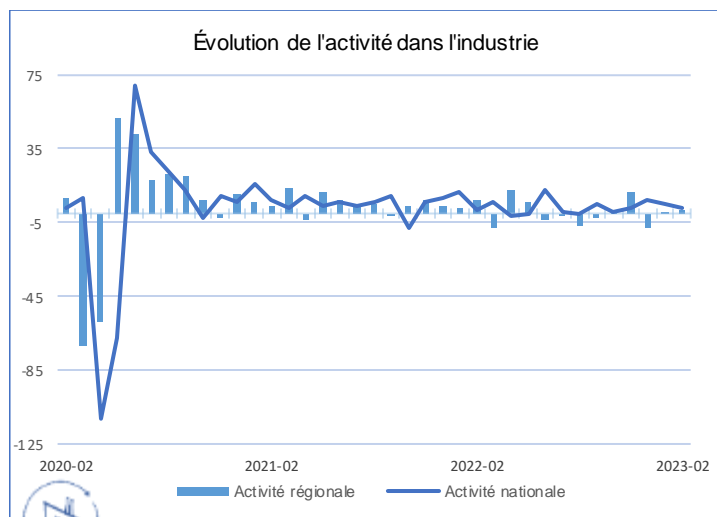
Si la détente sur les difficultés d'approvisionnement se poursuit de façon assez nette dans le bâtiment (24% des entreprises industrielles les mentionnent en février, après 31% en janvier), ces difficultés se stabilisent dans l'industrie, où 33% des chefs d'entreprise les mentionnent après la forte baisse observée en janvier. Le jugement sur le rythme de hausse des prix des matières premières baisse significativement en février et retrouve un niveau désormais proche de celui observé avant la crise Covid. Les chefs d'entreprise indiquent également – dans de moindres proportions – un ralentissement des prix des produits finis, sauf dans l'agro-alimentaire où la dynamique de prix reste élevée. Après quatre mois de baisse, les difficultés de recrutement se stabilisent et concernent environ la moitié des entreprises (52%, après 51% en janvier).

Notre indicateur d'incertitude demeure élevé dans l'industrie et le bâtiment. Dans l'industrie, la situation de trésorerie se redresse mais est jugée encore dégradée, et l'opinion sur le niveau des carnets de commande s'effrite légèrement.

Concernant les conséquences de la situation énergétique, l'opinion remontée par les chefs d'entreprise s'améliore légèrement : ils sont de moins en moins nombreux à indiquer un impact sur leur activité au cours des trois prochains mois (29%, après 31% en janvier et 35% en novembre), notamment dans l'industrie.

Sur la base des résultats de l'enquête, complétés par d'autres indicateurs, nous estimons que la progression du PIB au premier trimestre 2023 s'établirait ainsi autour de +0,1% par rapport au trimestre précédent, ce qui est légèrement mieux qu'attendu dans nos dernières projections macroéconomiques, publiées en décembre

Situation régionale



Source Banque de France

Points Clefs

Les chefs d'entreprise ont été interrogés sur l'évolution de leur activité en février. Le solde d'opinion dans l'industrie apparaît moins favorable en Bretagne par rapport au niveau national.

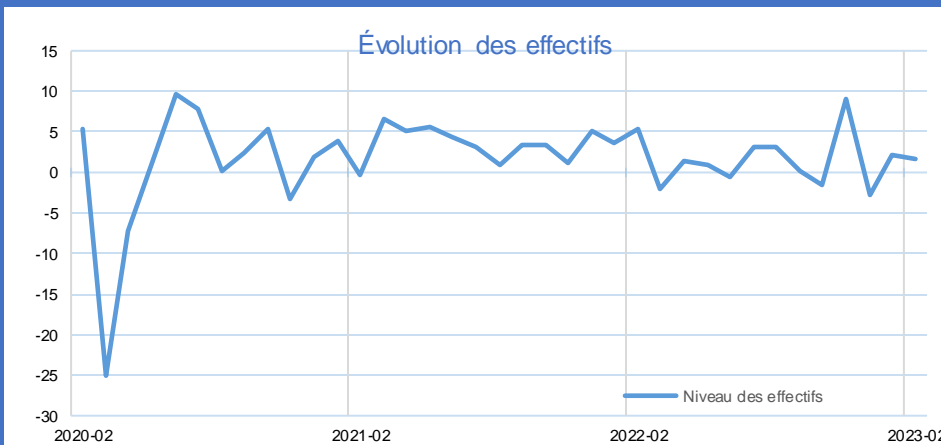
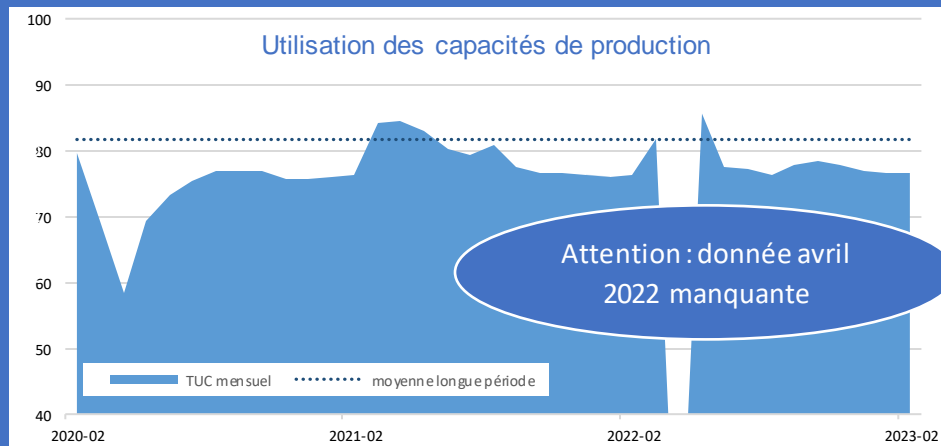
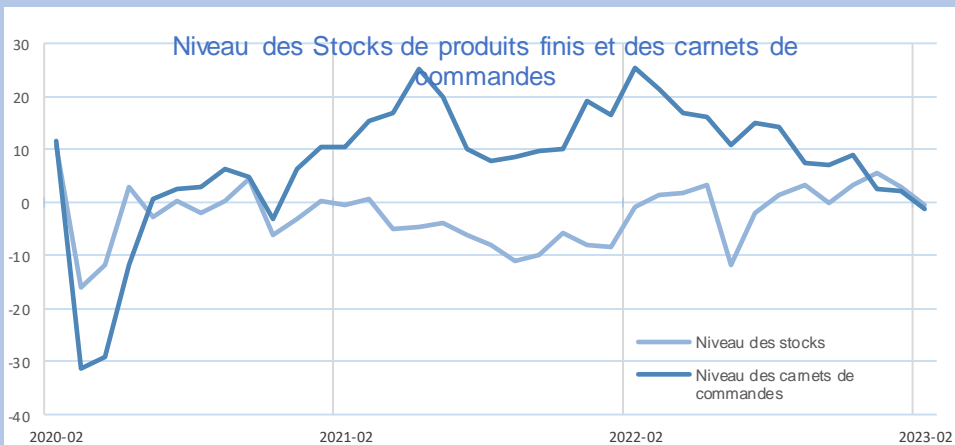
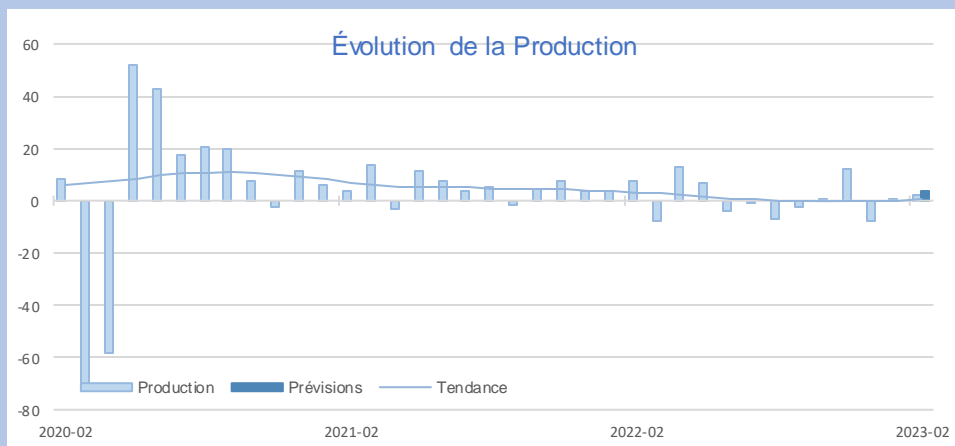
En revanche, concernant l'évolution de l'activité dans le secteur des services marchands, le solde d'opinion apparaît aussi dynamique en Bretagne qu'au niveau national.

Enfin, l'évolution de l'activité dans le secteur du bâtiment apparaît mieux orientée en Bretagne par rapport au niveau national.



Synthèse de l'Industrie

La production est en légère hausse en février, portée par les secteurs du matériel de transport et des équipements électriques et électroniques. Cette progression s'accompagne néanmoins d'un tassement des carnets de commandes et d'une stabilisation des effectifs. Les perspectives sont à une accélération de la production grâce à une reprise de l'activité dans les secteurs de l'agroalimentaire et des produits laitiers.

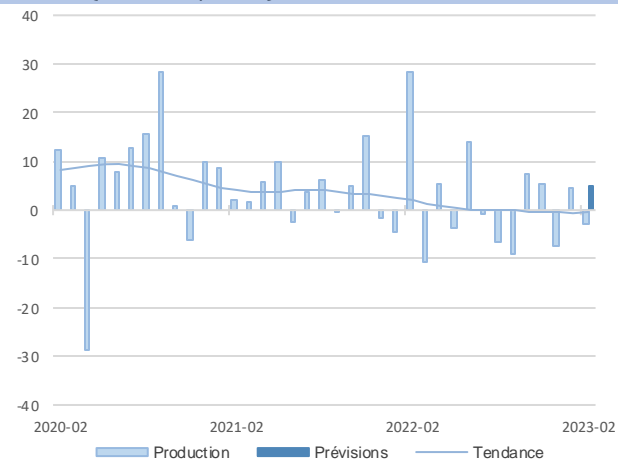


INDUSTRIE

INDUSTRIE

Source Banque de France – INDUSTRIE

40%
Part des effectifs dans ceux de l'Industrie
(ACOSS 12/2021)



Agroalimentaire

En février, le secteur agroalimentaire enregistre une légère baisse d'activité.

Les effectifs ont été ajustés en conséquence, cependant les perspectives de recrutement restent très positives pour le mois de mars.

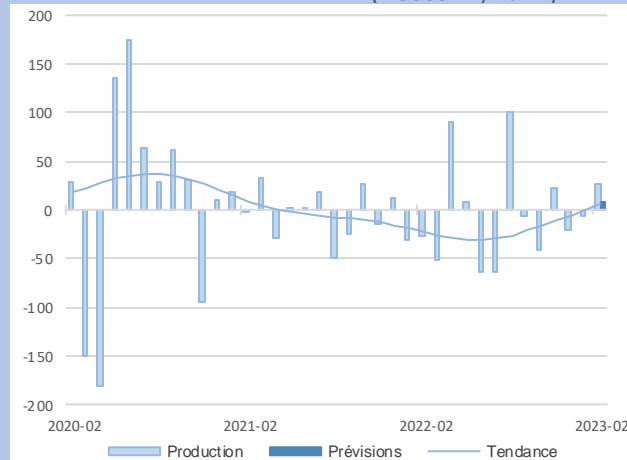
Une hausse de la production est attendue en mars, accompagnée d'une revalorisation des prix de vente.

Matériel de transport

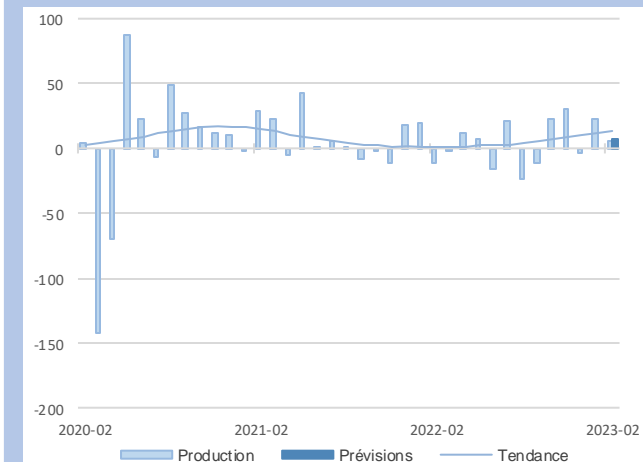
L'activité s'est avérée dynamique en février tant dans la construction navale que dans l'automobile, malgré la persistance de difficultés d'approvisionnement.

De ce fait, les effectifs ont été fortement renforcés. Les carnets de commandes restent favorablement orientés, et les perspectives pour mars sont positives.

6,4%
Part des effectifs dans ceux de l'Industrie
(ACOSS 12/2021)



GRANDS SECTEURS



La production progresse par rapport à janvier et s'accompagne de recrutements en conséquence.

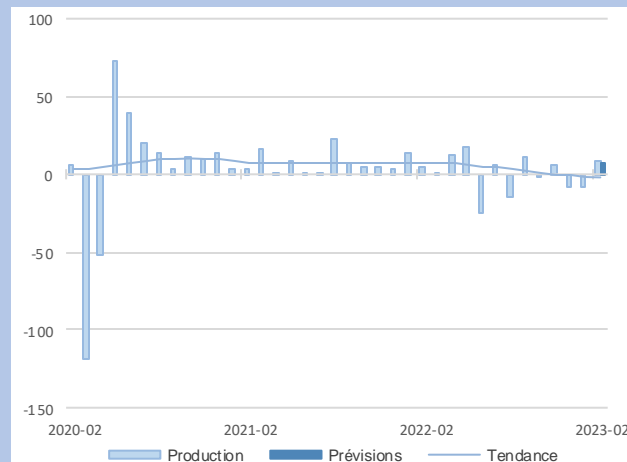
Les prix des matières premières connaissent une hausse modérée, répercutée sur les prix de vente.

La tendance devrait se poursuivre le mois prochain.

Contrairement aux prévisions formulées, le secteur a enregistré une hausse de la production.

Les carnets de commandes sont estimés légèrement au-dessus de la normale, portés par le dynamisme du marché intérieur.

Le secteur continuera de recruter en mars pour accompagner la hausse de la production.



12,6%
Part des effectifs dans ceux de l'Industrie
(ACOSS 12/2021)

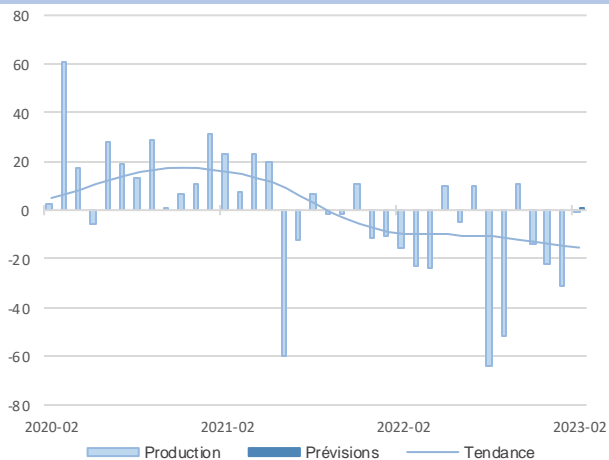
Equipements électriques et électroniques

Autres produits industriels

41,1%
Part des effectifs dans ceux de l'Industrie
(ACOSS 12/2021)

35,4%
Part des effectifs dans ceux de l'agroalimentaire (ACOSS 12/2021)

Transformation de la viande

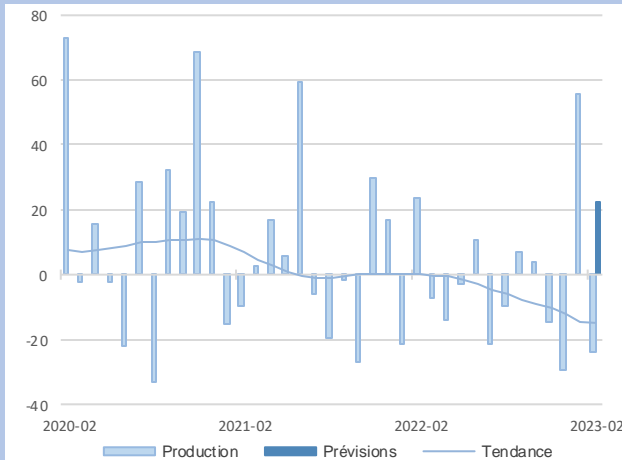


En février, la production s'est stabilisée malgré des difficultés d'offre sur le porc et une hausse historique de son cours. En effet, le prix du porc a atteint un niveau au plus haut depuis près de 25 ans, perturbant les budgets et les prévisions d'achat.

Les entreprises observent également un ralentissement de la demande lié à l'inflation avec un renchérissement important des prix des matières premières. Les effectifs ont été ajustés à la baisse mais devraient rester stables en mars, au même titre que la production.

Produits laitiers

7,8%
Part des effectifs dans ceux de l'agroalimentaire (ACOSS 12/2021)



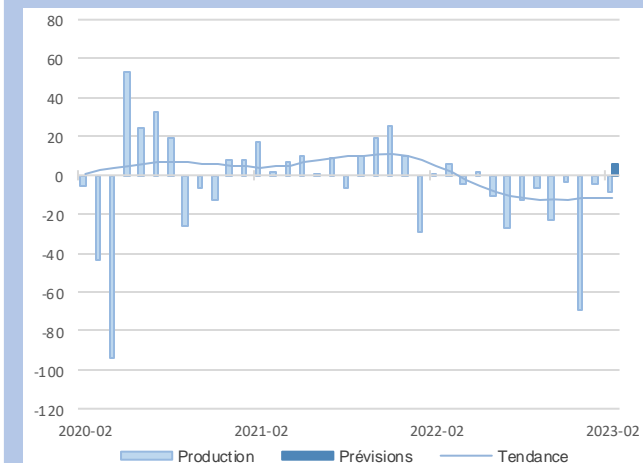
Les entreprises enregistrent un ralentissement de la production en février ainsi qu'une baisse des effectifs.

Les carnets de commandes restent à un niveau jugé normal tandis que les niveaux de trésorerie sont bas.

Une reprise de l'activité ainsi qu'une hausse significative des prix de vente sont attendus pour mars.



Sous secteurs



Le secteur connaît un recul de la production en février, impacté par les congés d'hiver et un léger repli de la demande étrangère.

Les effectifs ont été ajustés à l'activité mais devraient demeurer stables en mars.

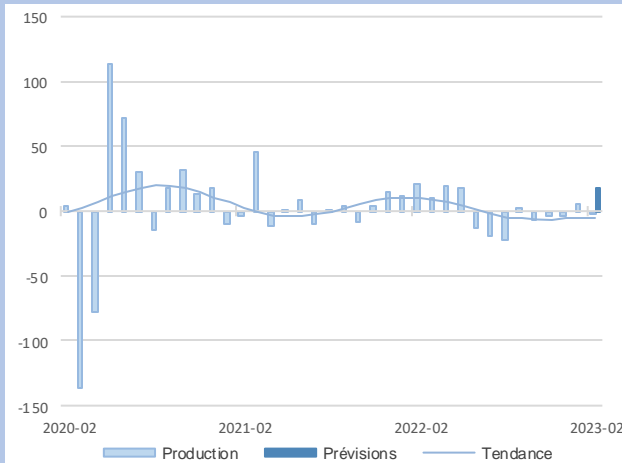
Les carnets de commandes présentent un niveau inférieur à la normale malgré une demande intérieure en croissance.

A court terme, l'activité devrait s'améliorer.

L'activité demeure relativement stable en février. Les effectifs sont en légère hausse.

La demande globale est dynamique. Aussi, les carnets de commandes présentent-ils un niveau satisfaisant ; les trésoreries sont jugées bien deçà de la normale.

Les prévisions formulées pour mars indiquent une hausse mesurée de l'activité ainsi que des prix des matières premières.



18,2%
Part des effectifs dans autres produits industriels (ACOSS 12/2021)

Travail du bois, industrie du papier et imprimerie

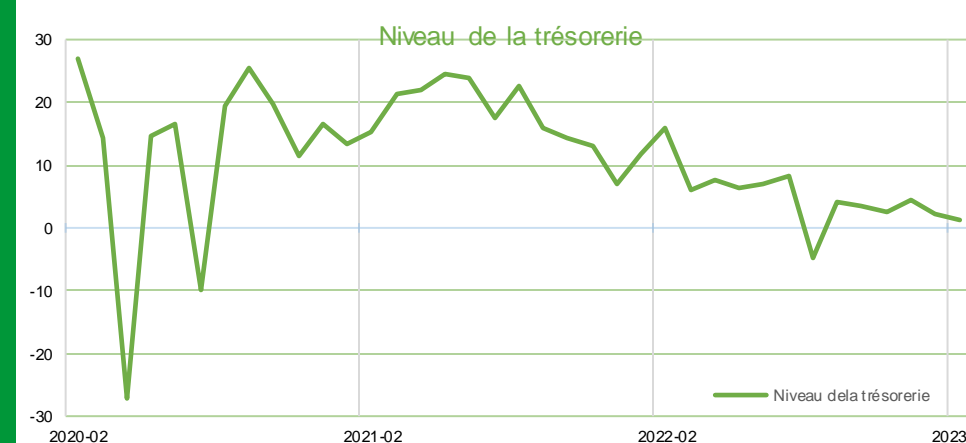
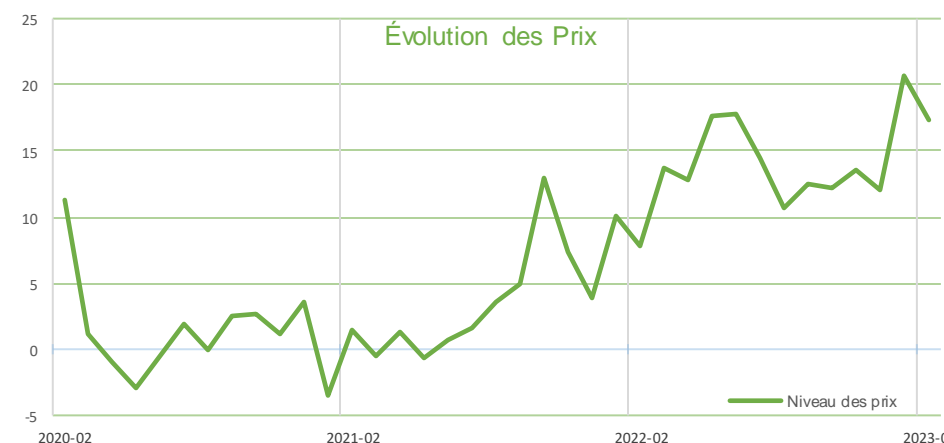
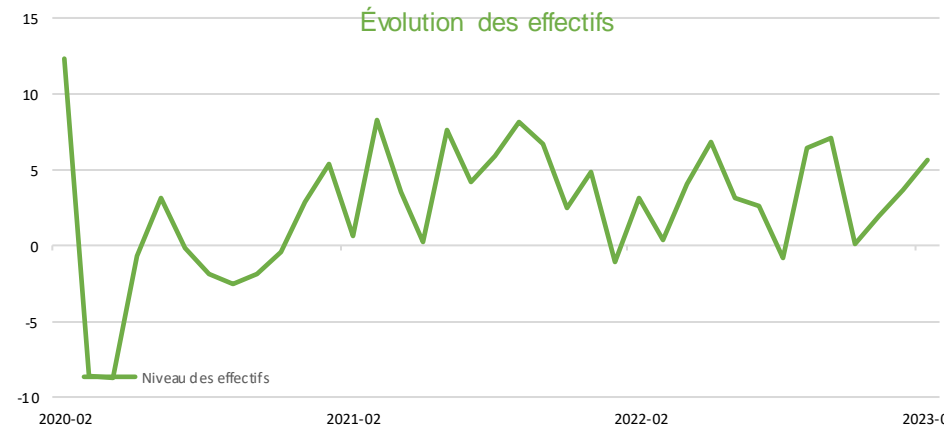
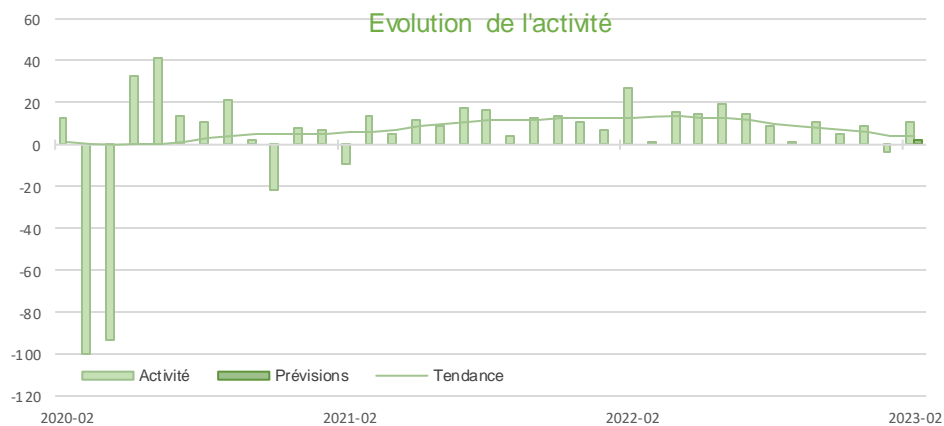
Produits en caoutchouc, plastique et autres

19,1%
Part des effectifs dans autres produits industriels (ACOSS 12/2021)



Synthèse des services marchands

L'activité est orientée à la hausse en février, portée par les services aux entreprises et des carnets de commandes qui restent consistants. Les prix de vente se tassent légèrement et les effectifs progressent. Pour mars, l'activité devrait continuer sa croissance, mais sur un rythme moindre en raison des difficultés de recrutements en personnels qualifiés.



SERVICES MARCHANDS

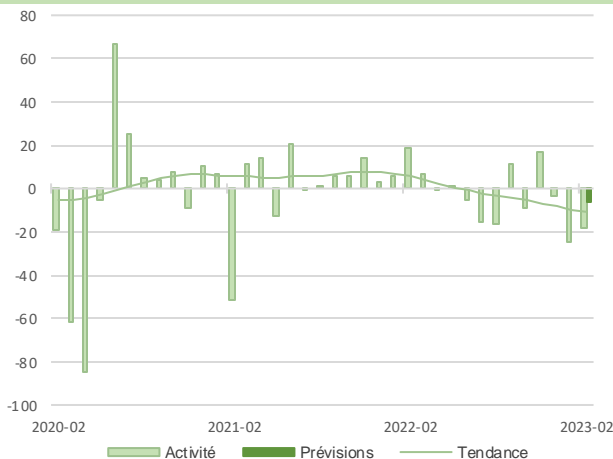
SERVICES MARCHANDS

Source Banque de France – SERVICES

16,9%

Part des effectifs dans ceux des services marchands (ACOSS 12/2021)

Transports routiers de fret et par conduite



Conformément aux prévisions, l'activité poursuit sa tendance baissière en février, accompagnée d'une stabilité des effectifs.

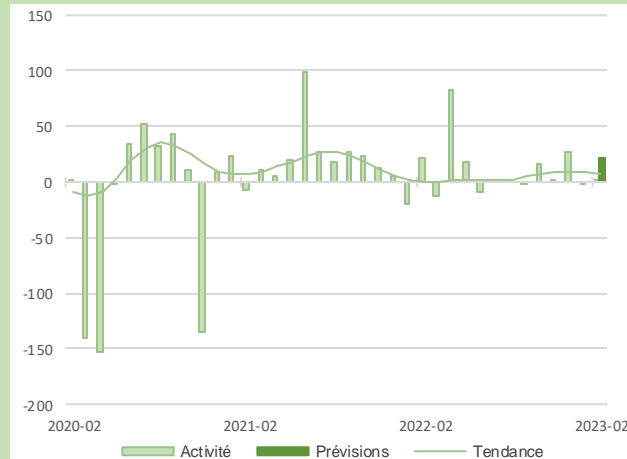
Les prix de ventes ont été revus une nouvelle fois à la hausse.

En mars, l'activité devrait encore être en repli mais de façon contenue.

Hébergement et restauration

23,4%

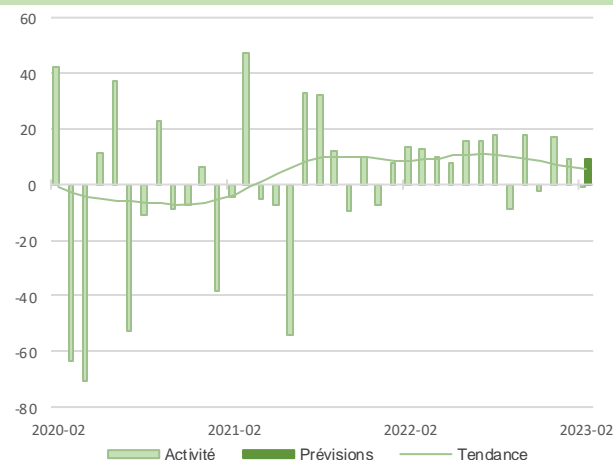
Part des effectifs dans ceux des services marchands (ACOSS 12/2021)



L'activité enregistre une quasi-stabilité en février, en raison d'un faible apport de la clientèle extérieure à la région durant les vacances scolaires.

Les niveaux de trésorerie restent cependant satisfaisants.

Le mois de mars devrait être plus soutenu, grâce notamment aux différents salons à venir.



L'activité est stable en raison à la fois des congés d'hiver, et à l'attentisme des clients lié à l'inflation.

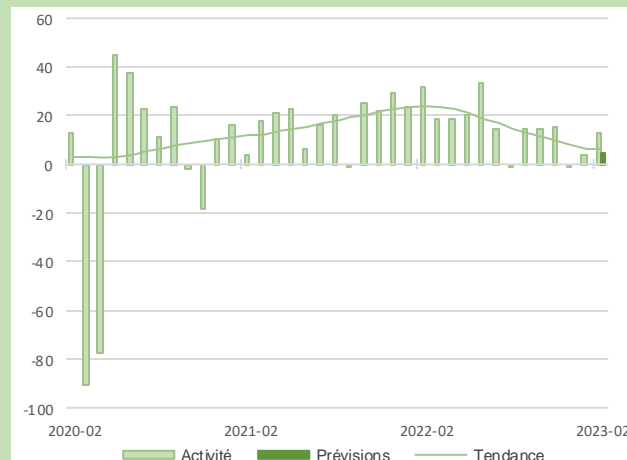
Les effectifs sont en hausse, malgré des difficultés persistantes de recrutements de personnels qualifiés en cybersécurité.

Les prévisions pour mars sont optimistes avec une demande qui reste toujours dynamique.

Le secteur connaît une reprise de son activité en février, accompagnée d'une hausse modérée des effectifs.

La demande reste forte et le prix des devis a augmenté.

Les prévisions restent positives pour mars, malgré les difficultés toujours constatées pour recruter des techniciens et des ingénieurs.



15,1%

Part des effectifs dans ceux des services marchands (ACOSS 12/2021)

Information et communication

Activités spécialisées scientifiques et techniques

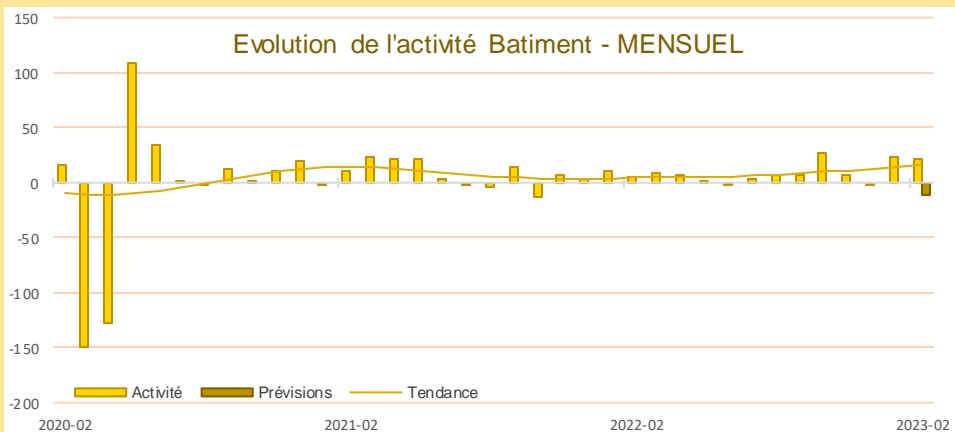
35,4%

Part des effectifs dans ceux des services marchands (ACOSS 12/2021)



Synthèse du secteur Bâtiment – Travaux Publics

L'activité a connu une progression en février, dans une proportion plus importante sur le second œuvre que dans le gros œuvre, dans un contexte de carnets de commandes bien garnis et de ralentissement du renchérissement du prix des devis. En mars l'activité est attendue en léger retrait dans les deux sous-secteurs.



L'activité confirme sa tendance haussière, avec des niveaux de carnets de commandes toujours élevés.

Les prix des matières premières continuent d'augmenter, et se répercutent partiellement sur les prix des devis.

Les effectifs sont en léger repli, en raison des difficultés de recrutement persistantes.

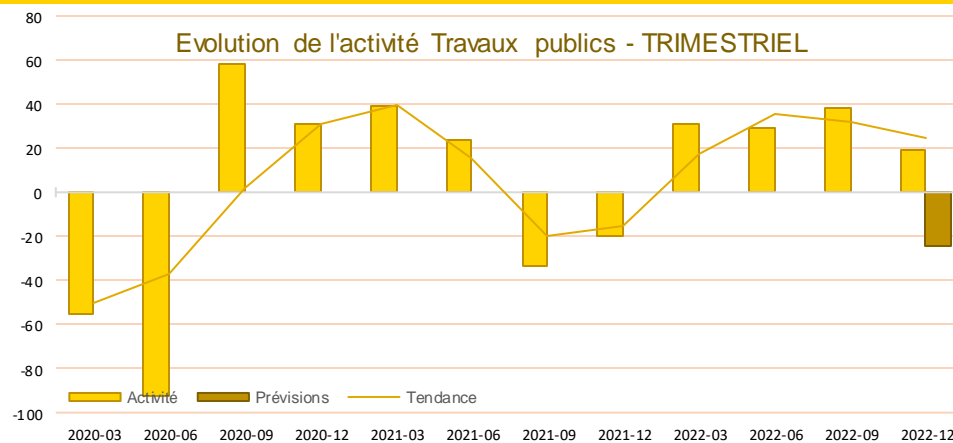
Pour mars, l'activité est attendue en légère baisse.

Au 4ème trimestre 2022, la tendance haussière de l'activité se confirme.

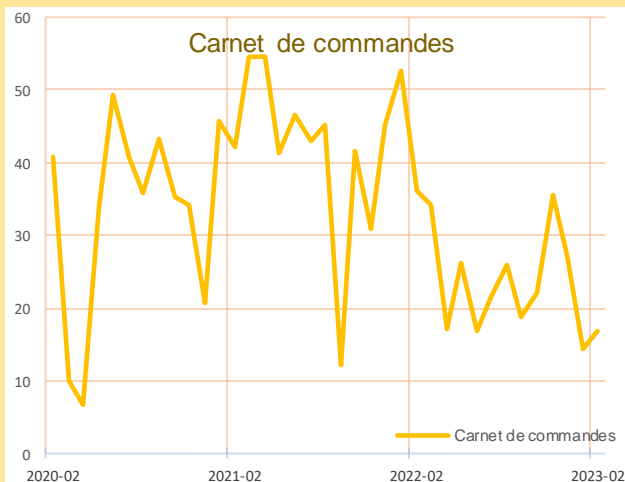
La hausse toujours constante du prix des matières premières et de l'énergie se répercute sur le prix des devis.

Les effectifs sont stables.

L'activité devrait diminuer au cours du premier trimestre, en raison d'un mois de janvier traditionnellement calme mais aussi d'un volume moindre des carnets de commandes, les commandes publiques étant incertaines. Les effectifs devraient rester stables.



Carnet de commandes - Bâtiment

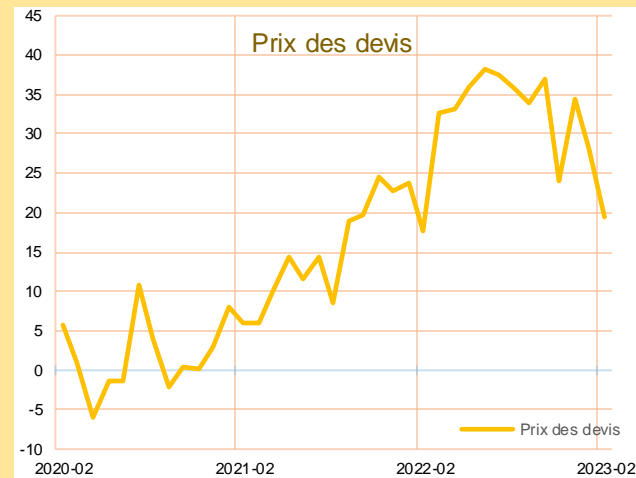


En février, les carnets de commandes sont en légère hausse, avec un niveau jugé toujours au-dessus des attentes.

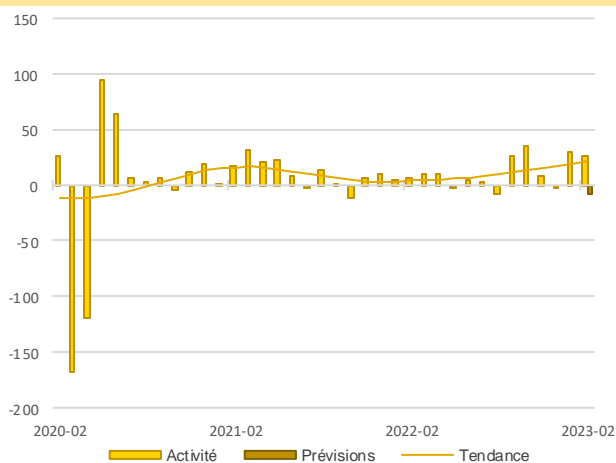
La demande reste particulièrement soutenue de la part des particuliers.

Les prévisions pour le printemps sont très positives.

Prix des devis - Bâtiment



En février, les prix de devis restent élevés, mais à un niveau inférieur au mois précédent.



La tendance haussière de l'activité se confirme pour février.

Les niveaux des carnets de commandes sont satisfaisants, de sorte que les effectifs devraient être renforcés en mars.

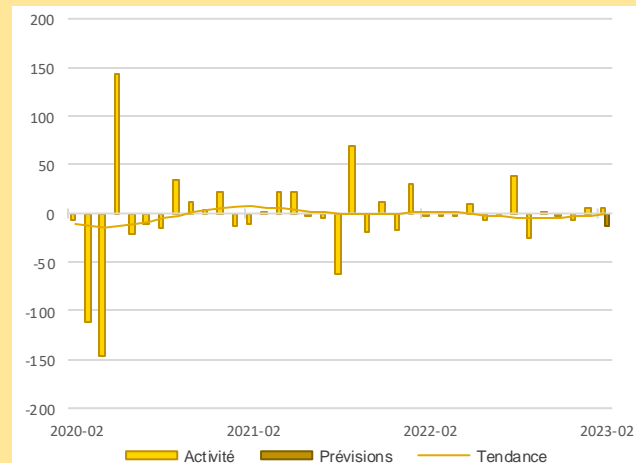
L'activité devrait connaître un ralentissement en mars.

En février, le gros œuvre connaît une croissance modérée, conformément aux prévisions.

Les effectifs sont restés stables.

Le prix des devis a fortement augmenté.

Le secteur devrait connaître un léger repli en mars malgré un renforcement des effectifs.



59,9%

Part des effectifs dans ceux du BTP (ACOSS 12/2021)

Activité - Second œuvre

Activité - Gros œuvre

21,6%

Part des effectifs dans ceux du BTP (ACOSS 12/2021)




Publications de la Banque de France

Catégorie	Titre
 Crédit	Crédits aux particuliers Accès des entreprises au crédit Crédits par taille d'entreprises Financement des SNF Taux d'endettement des ANF – Comparaisons internationales Crédits aux sociétés non financières
 Epargne	Taux de rémunération des dépôts bancaires Performance des OPC - France Épargne des ménages Évolutions monétaires France
 Chiffres clés France et étranger	Défaillances d'entreprises
 Conjoncture	Tendances régionales en Bretagne Conjoncture Industrie, services et bâtiment Enquête sur le commerce de détail
 Balance des paiements	Balance des paiements de la France

**Banque de France
Service des Affaires Régionales**

25 rue de la Visitation CS 56431 - 35064 - RENNES CEDEX

 **02.99.25.12.06**

 **0682-emc-ut@banque-france.fr**

Rédacteur en chef

Yoann CHEURFA, Responsable du Pôle Références économiques et Etudes

Directeur de la publication

Hervé MATTEI, Directeur Régional

Méthodologie

Enquête réalisée auprès d'environ 460 entreprises et établissements de la région Bretagne sur l'évolution de la conjoncture économique dans les secteurs de l'industrie, des services marchands, du bâtiment et des travaux publics.

Solde d'opinion :

Les notations chiffrées, pondérées en fonction des effectifs de chaque entreprise au sein de sa branche, puis par les poids des effectifs respectifs des branches professionnelles au niveau des agrégats, permettent de calculer des valeurs synthétiques moyennes. Celles-ci donnent une mesure de la différence entre la proportion d'entreprises estimant qu'il y a eu progression ou amélioration et celles qui pensent qu'il y a eu fléchissement ou détérioration. Cette différence s'exprime par un nombre positif ou négatif appelé "solde d'opinions".

Le solde reflète au niveau agrégé les réponses données par les chefs d'entreprise suivant une échelle de notation à sept graduations (trois degrés d'opinion autour de la normale). Sa valeur est comprise entre - 200 et + 200.

Les séries sont révisées mensuellement et prennent en compte les données brutes corrigées des variations saisonnières et des jours ouvrables.

La tendance est une moyenne statistique calculée sur plusieurs mois glissants.

Les effectifs ACOSS sont les effectifs recensés par l'URSSAF et correspondent « au nombre de salariés inscrits au dernier jour de la période » renseigné dans la Déclaration Sociale Nominative (DSN) hormis certains salariés comme les intérimaires, les apprentis, les stagiaires...

