

# TENDANCES RÉGIONALES

SEPTEMBRE 2022

Période de collecte :

du mercredi 28 septembre 2022 au mercredi 5 octobre 2022

En septembre, l'activité progresse dans tous les secteurs, conformément aux prévisions, en dépit de difficultés toujours élevées d'approvisionnement et de recrutement.

Avec une demande en hausse dans l'industrie et les services marchands, les chefs d'entreprises, prudents, tablent sur une stabilité de l'activité en octobre, alors que ceux du bâtiment s'attendent à une baisse sensible.

En revanche, le secteur des travaux publics affiche un léger repli au 3<sup>ème</sup> trimestre, mais anticipe une croissance au dernier trimestre.

CONTEXTE NATIONAL	2
SITUATION RÉGIONALE	3
SYNTHÈSE DE L'INDUSTRIE	4
SYNTHÈSE DES SERVICES MARCHANDS	9
SYNTHÈSE DU SECTEUR BÂTIMENT – TRAVAUX PUBLICS	11
PUBLICATIONS DE LA BANQUE DE FRANCE	13
MENTIONS LÉGALES	14

## Contexte National

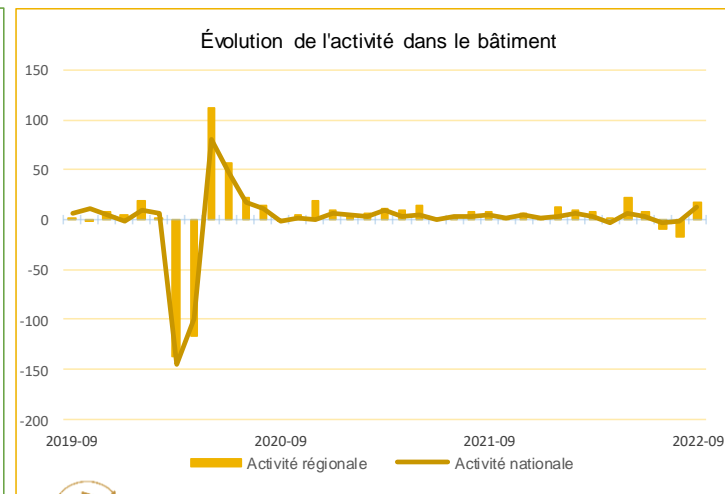
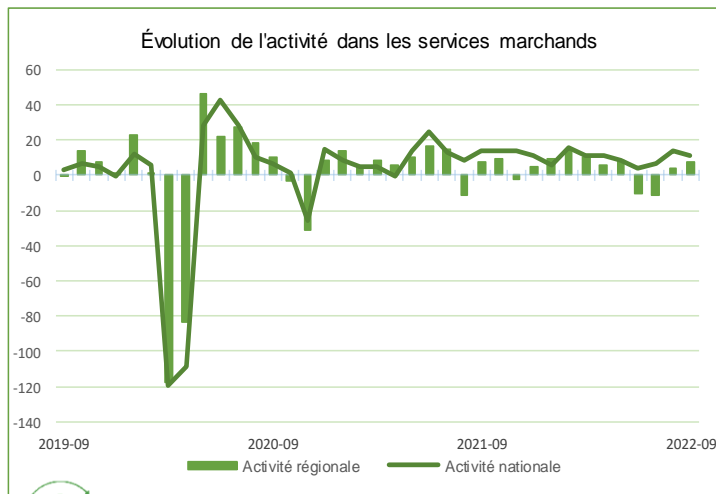
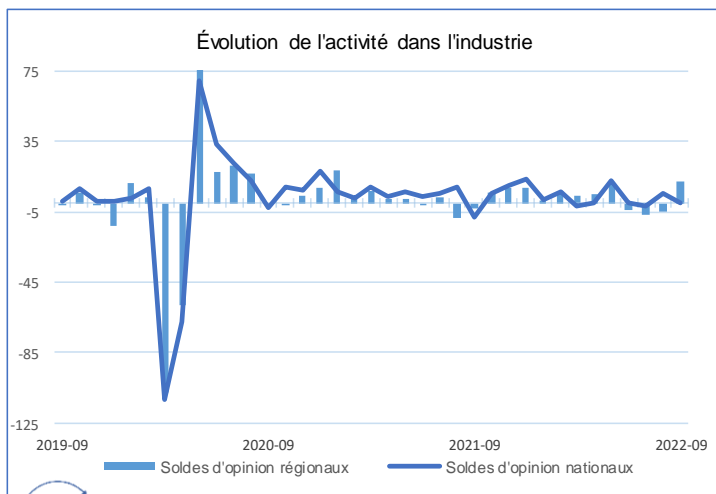
Dans un environnement économique marqué par la crise énergétique et les difficultés d'approvisionnement et de recrutement, l'activité continue à résister globalement, mais l'industrie est plus affectée que les autres secteurs. Selon les chefs d'entreprise participant à notre enquête (environ 8 500 entreprises ou établissements interrogés entre le 28 septembre et le 5 octobre), l'activité au mois de septembre est restée stable dans l'industrie alors qu'elle a progressé dans les services marchands couverts par l'enquête, comme dans le bâtiment. Pour octobre, les entreprises anticipent que l'activité évoluerait peu dans l'industrie et le bâtiment et augmenterait à nouveau dans les services marchands, mais plus légèrement que les mois précédents.

Les difficultés d'approvisionnement se replient de nouveau dans l'industrie (49 % des entreprises industrielles le mentionnent en septembre, après 51 % en août) et dans le bâtiment (40 %, après 43 %). Les prix des produits finis sont repartis à la hausse à la rentrée, avec en bonne partie un rattrapage saisonnier après l'été. Les difficultés de recrutement restent élevées (indiquées par 58 % des répondants, après 57 % en août).

Pour le mois de septembre, notre indicateur d'incertitude progresse de nouveau, et cette hausse est portée par la problématique énergétique (hausse des prix et disponibilité à court/moyen terme). La situation de trésorerie des entreprises industrielles continue de se dégrader alors qu'elle évolue peu dans les services.

Sur la base des résultats de l'enquête complétés par d'autres indicateurs, nous estimons que la progression du PIB au troisième trimestre 2022 s'établirait à environ + ¼ % par rapport au trimestre précédent, compte tenu d'une stabilité du PIB en septembre. Les premières indications suggèrent une légère hausse du PIB en octobre.

## Situation régionale



Source Banque de France

### Points Clefs

En septembre, comme attendu, la production industrielle marque une progression sensible, à la faveur notamment d'une forte hausse d'activité dans certains sous-secteurs : autres industries manufacturières-réparations/installation machines et produits informatiques-électroniques-optiques. La demande enregistre dans son ensemble une tendance comparable, avec des carnets de commandes continuant de se remplir (hors automobile et caoutchouc-plastique-autres). Pour octobre, les anticipations prudentes des chefs d'entreprise convergent sur un niveau de production globalement stable.

Dans les services marchands, l'activité progresse en septembre, en particulier dans l'hébergement-restauration soutenue notamment par le retour de la clientèle d'affaires. Le relèvement des prix dans tous les secteurs vient compenser partiellement les hausses des frais généraux. Les chefs d'entreprise prévoient pour octobre un maintien du niveau d'activité.

Le bâtiment connaît une reprise d'activité notable, essentiellement tirée par la progression du gros œuvre, le second œuvre affichant pour sa part un niveau stable par rapport au mois d'août.

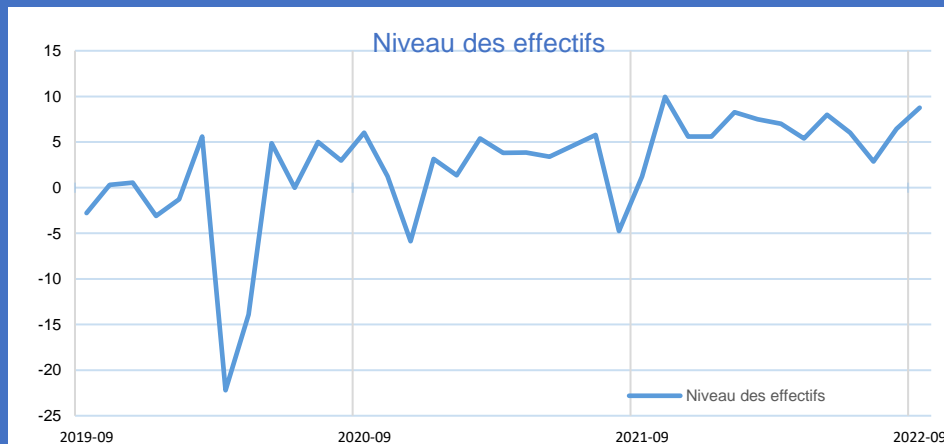
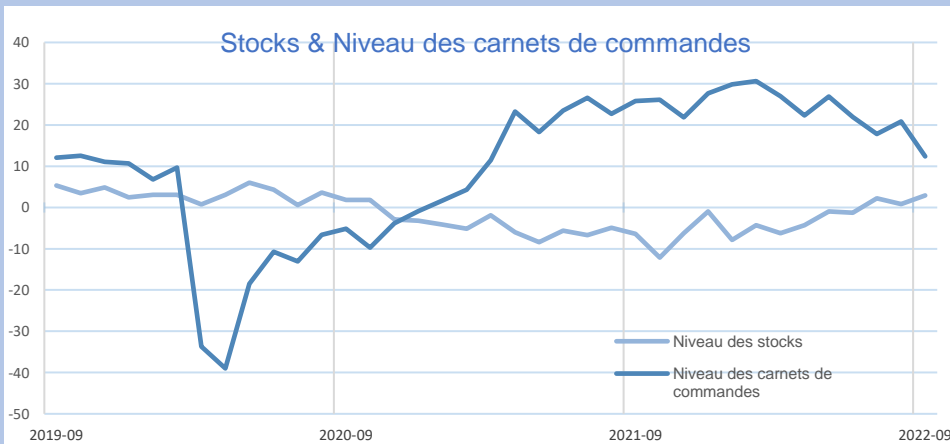
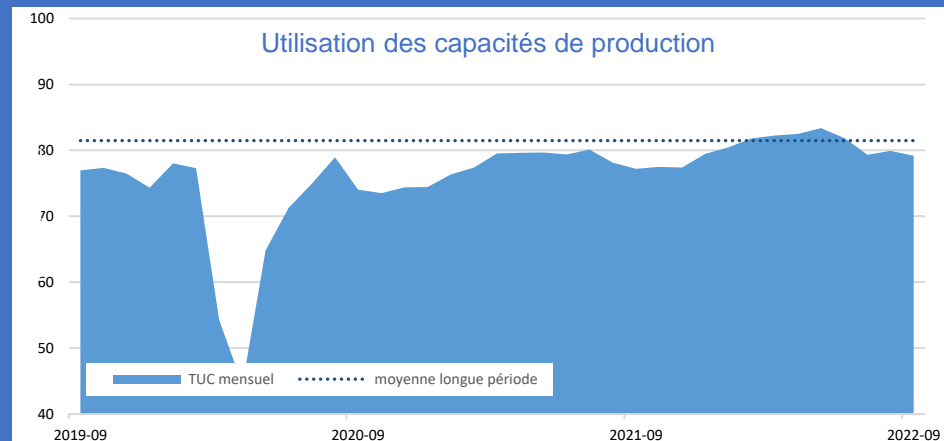
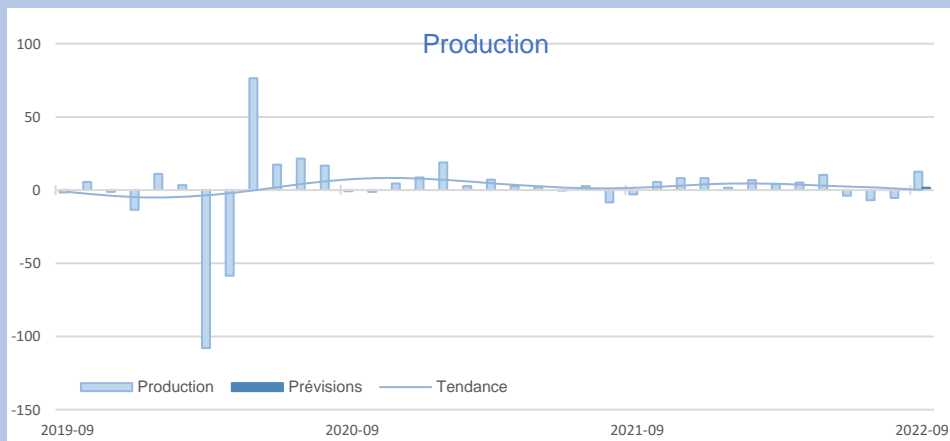
En revanche, le secteur des travaux publics présente un niveau d'activité en légère baisse au 3<sup>ème</sup> trimestre. Il devrait toutefois, selon les prévisions, repartir à la hausse au dernier trimestre 2022.



## Synthèse de l'Industrie

En septembre, la production industrielle repart à la hausse dans l'ensemble, malgré l'impact négatif du marché automobile sur la branche des matériels de transports. La progression de la demande en produits industriels se confirme avec des stocks de produits finis qui se maintiennent à un niveau historiquement faible.

Pour octobre, les chefs d'entreprise prévoient un niveau de production globalement stable.



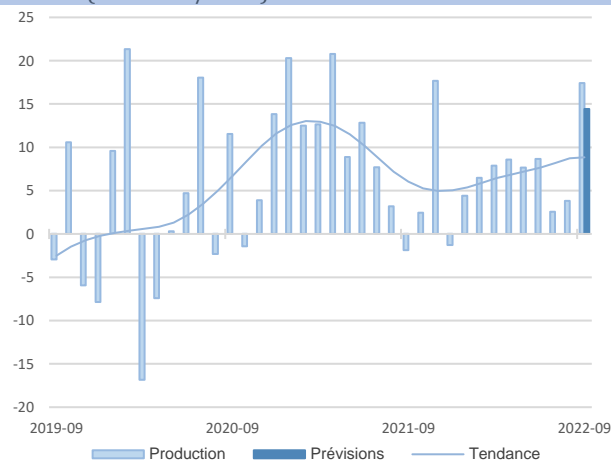
INDUSTRIE

INDUSTRIE

Source Banque de France – INDUSTRIE

22%

Part des effectifs dans ceux de l'Industrie  
(ACOSS 12/2021)



### Agroalimentaire

Bonne dynamique des productions (hors boulangerie-pâtisserie-pâtes) et de la demande en septembre. Nouvelle hausse des coûts des matières premières avec une plus forte répercussion ce mois-ci sur les prix des produits finis. Effectifs en hausse malgré les difficultés de recrutement.

Les chefs d'entreprise s'attendent à une progression modérée de l'activité pour octobre.

**Activité et demande globalement bien orientées.**

### Matériel de transport

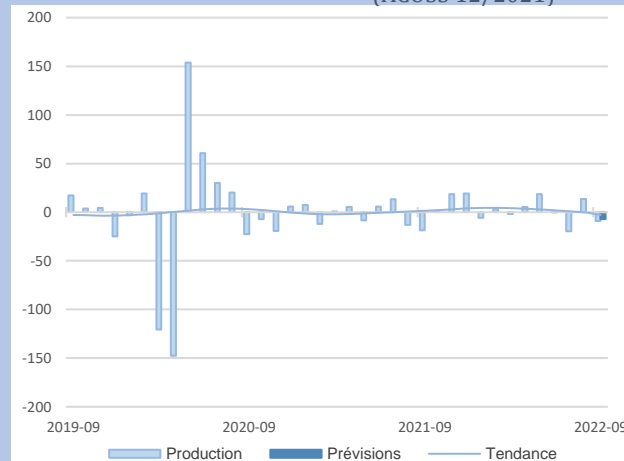
Niveaux d'activité en baisse, tous secteurs confondus. Progression de la demande et des carnets de commandes (hors automobile). Poursuite de l'envolée des coûts des composants et des matières premières, avec un impact croissant sur les niveaux des prix de vente. Moindre progression des effectifs. Stocks de produits finis stables.

Les chefs d'entreprise prévoient des productions en légère baisse en octobre.

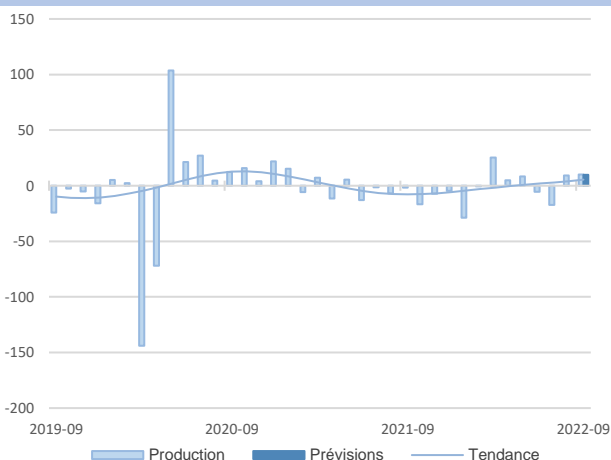
**Baisse d'activité en septembre, avec une filière automobile en net repli.**

14,2%

Part des effectifs dans ceux de l'Industrie  
(ACOSS 12/2021)



## GRANDS SECTEURS



**Activité en hausse, portée par le secteur des produits informatiques, électroniques et optiques.**

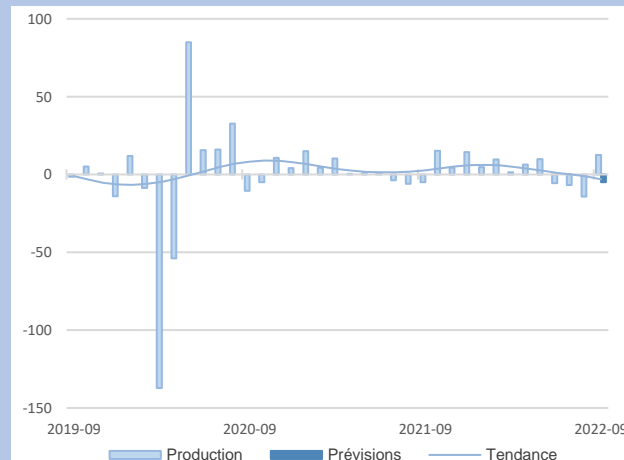
Activité en hausse, soutenue par des carnets de commandes étoffés, en particulier dans le secteur des machines et équipements. Résolution progressive des tensions sur les approvisionnements. Dynamisme des recrutements, malgré les difficultés persistantes sur certains profils qualifiés.

Les chefs d'entreprise anticipent une progression de l'activité en octobre.

**Hausse de l'activité et de la demande avec des perspectives prudentes pour octobre.**

Activité en hausse (hors bois-papier-imprimerie et métallurgie-produits métalliques). Progression de la demande avec des disparités selon les filières. Répercussion partielle des hausses des prix de revient (matières premières, énergie...) sur les prix de facturation. Consolidation des effectifs.

Les chefs d'entreprise prévoient une légère contraction d'activité en octobre.



15,8%

Part des effectifs dans ceux de l'Industrie  
(ACOSS 12/2021)

### Équipements électriques et électroniques

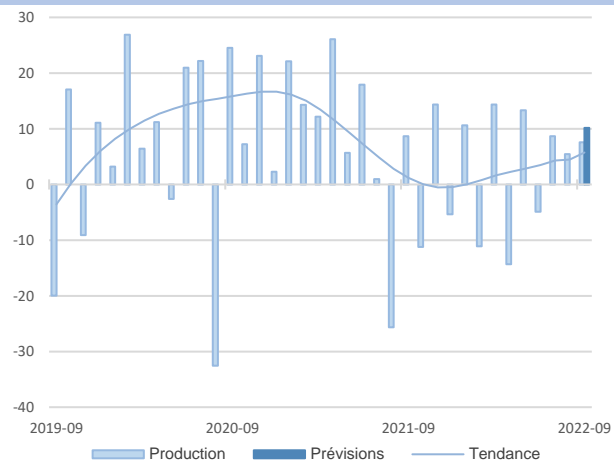
### Autres produits industriels

48%

Part des effectifs dans ceux de l'Industrie  
(ACOSS 12/2021)

**41,9%**  
Part des effectifs dans ceux de l'agroalimentaire (ACOSS 12/2021)

### Transformation de la viande

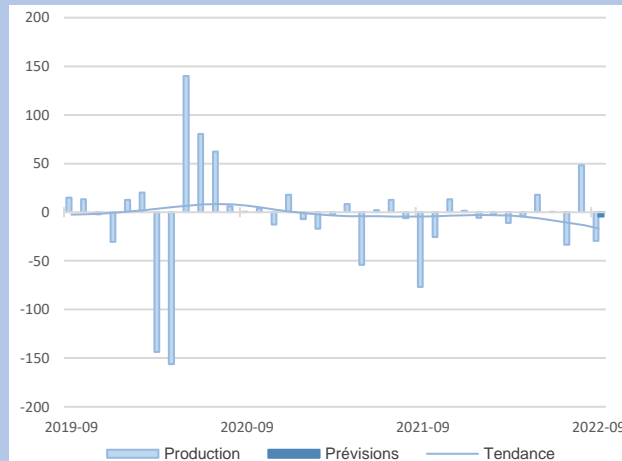


Nouvelle hausse de la production et de la demande. Nouveau renchérissement des coûts des matières premières, lié en partie à des pénuries (porc...) et répercuté sur les prix des produits finis. Effectifs en augmentation malgré les difficultés de recrutement. Les chefs d'entreprise prévoient encore une augmentation de l'activité en octobre.

**Hausse modérée de l'activité et de la demande en septembre.**

### Automobile

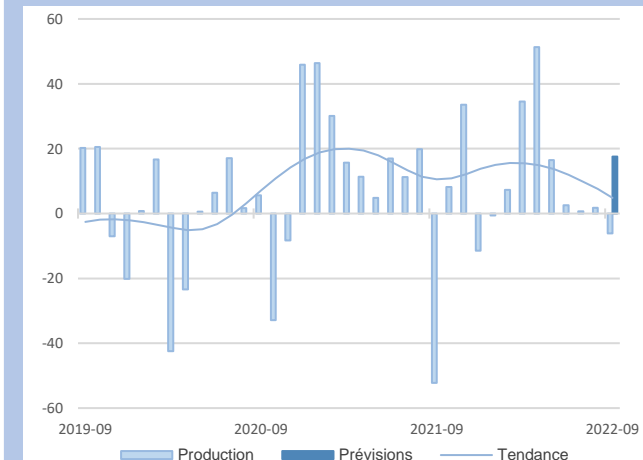
**41,3%**  
Part des effectifs dans ceux du matériel de transport (ACOSS 12/2021)



Évolution d'ensemble des productions en forte baisse, malgré la bonne tenue de certains segments spécialisés (véhicules de loisirs...). Tensions persistantes sur les approvisionnements en composants et pièces détachées qui accroissent les stocks de produits semi-finis (poids lourds...). Les chefs d'entreprise s'attendent à une nouvelle diminution d'activité en octobre.

**Repli marqué de l'activité et, dans une moindre mesure, de la demande.**

## Agroalimentaire



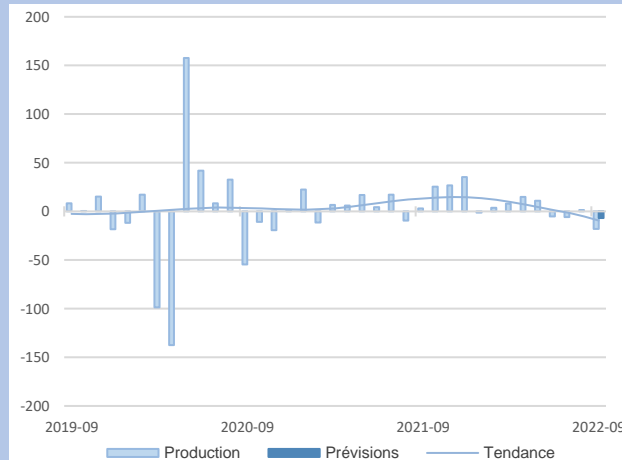
**Activité pénalisée par la pénurie de main d'œuvre et de matières premières.**

Demande en hausse, en particulier à l'export, avec des carnets de commandes bien étoffés. Mais activité en repli par manque de main d'œuvre et de matières premières (œufs, sucre, farine...). De ce fait, forte augmentation des prix des produits finis. Renforcement des effectifs. Les chefs d'entreprise envisagent un rebond d'activité en octobre.

**19,8%**  
Part des effectifs dans ceux de l'agroalimentaire (ACOSS 12/2021)

### Boulangerie, pâtisserie, pâtes

## Matériel de transport



**Productions en baisse sensible malgré une demande soutenue.**

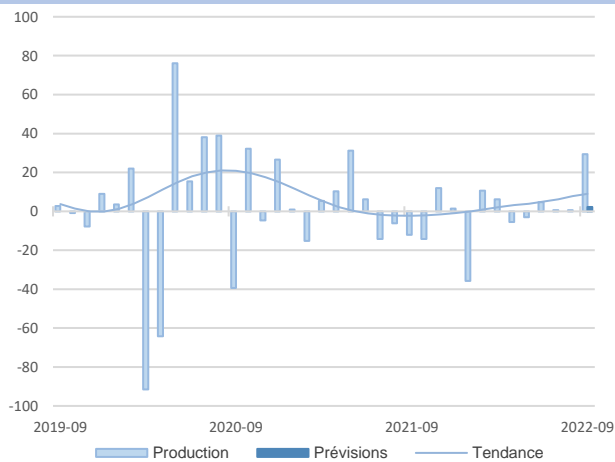
Réduction notable des niveaux d'activité, avec des situations contrastées selon les filières (bonne reprise de la sous-traitance aéronautique, la fabrication de cycles). Nouvelle hausse élevée des coûts des matières premières, combinée à des tensions d'approvisionnement. Les chefs d'entreprise anticipent pour octobre une légère baisse d'activité.

**58,7%**  
Part des effectifs dans ceux du matériel de transport (ACOSS 12/2021)

### Autres matériels de transport

**23,1%**  
Part des effectifs dans produits électri, électro, optiques (ACOSS 12/2021)

### Produits informatiques, électroniques, optiques



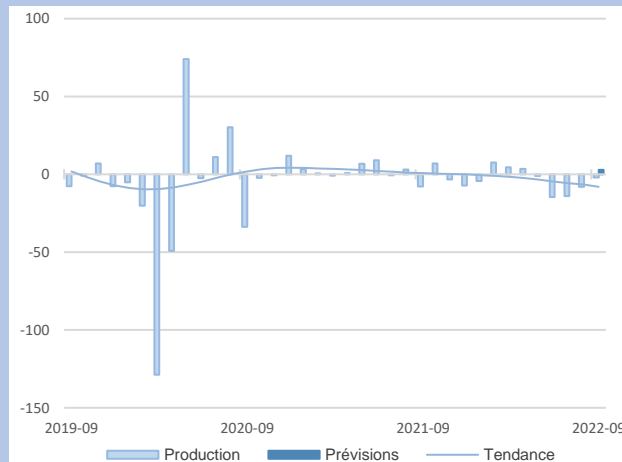
Très forte progression de la production en septembre. Nouvelle hausse importante des prix de vente, en répercussion des augmentations des coûts des matières premières. Face aux difficultés d'approvisionnement en composants électroniques, mise en place de stratégies permettant la bonne continuité d'activité.

Les chefs d'entreprise tablent sur une stabilité de l'activité en octobre.

**Un très bon mois de septembre, preuve d'une forte résilience du secteur face aux difficultés d'approvisionnement.**

### Métallurgie et fabrication de produits métalliques

**3,2%**  
Part des effectifs dans autres produits industriels (ACOSS 12/2021)



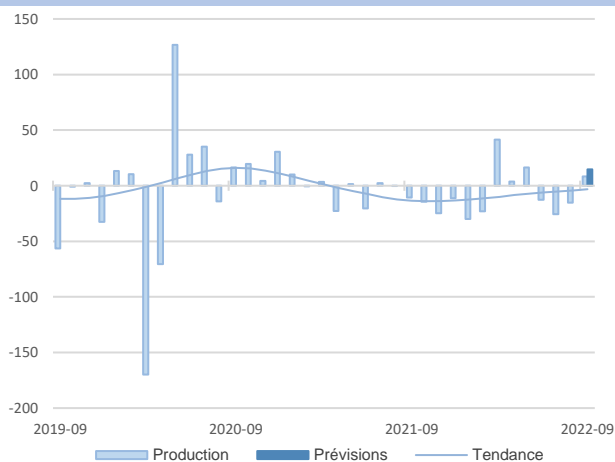
Activité relativement stable et demande en hausse sensible, tirée par le marché intérieur. Détente sur les coûts des matières premières, restés stables en septembre, avec un effet symétrique sur les prix de vente. Renforcement des effectifs.

Les chefs d'entreprise s'attendent à une hausse très modeste de l'activité pour octobre.

**Activité stable, accompagnée d'une demande en hausse et d'une détente sur les coûts des matières premières.**



## Équipements électriques et électroniques

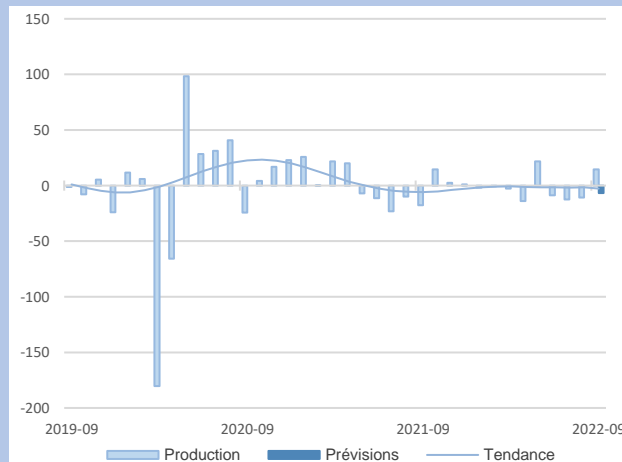


**Reprise de l'activité, malgré de nouvelles tensions sur les approvisionnements en composants.**

Difficultés d'approvisionnement pesant sur les stocks de produits finis, avec des stocks de produits semi-finis en augmentation. Dans ce contexte, contraction des trésoreries. Nette progression des effectifs, afin d'honorer des carnets de commandes bien orientés.

Les chefs d'entreprise s'attendent à une nouvelle progression de la production attendue au mois d'octobre.

## Autres produits industriels



**Hausse d'activité en septembre en dépit d'une baisse tendancielle de la demande.**

Productions en hausse après trois mois de baisse, dans un contexte de ralentissement des commandes sur le marché intérieur, notamment dans la filière automobile (plastiques, pneumatiques). Nouvelle forte hausse des prix des matières premières, partiellement répercutée sur les prix de vente. Effectifs stables. Les chefs d'entreprise ne prévoient pas un retournement de tendance en anticipant une légère baisse des productions en octobre.

**51,4%**  
Part des effectifs dans produits électri, électro, optiques (ACOSS 12/2021)

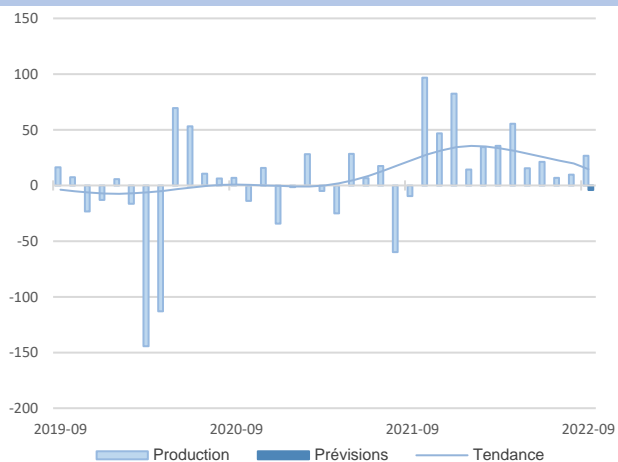
### Machines et équipements

### Produits en caoutchouc, plastique et autres

**21,8%**  
Part des effectifs dans autres produits industriels (ACOSS 12/2021)

**11%**  
Part des effectifs dans autres produits industriels (ACOSS 12/2021)

### Textile, habillement, cuir, chaussure

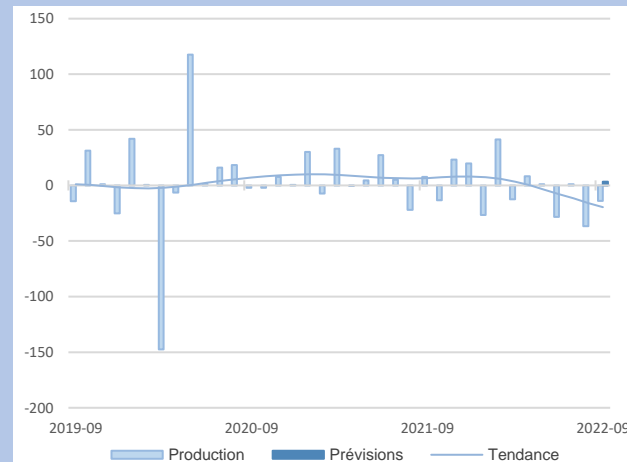


Accélération de la tendance, avec une plus forte hausse d'activité en septembre, notamment dans la maroquinerie et le textile. Progression de la demande avec des carnets de commandes garnis. Répercussion croissante des hausses des coûts des matières premières sur les prix de vente, en particulier dans le secteur du luxe. Dans ce contexte, poursuite des renforcements d'effectifs. Les chefs d'entreprise s'attendent à une activité stable en octobre.

**Productions toujours bien orientées pour ce secteur.**

### Travail du bois, industrie du papier et imprimerie

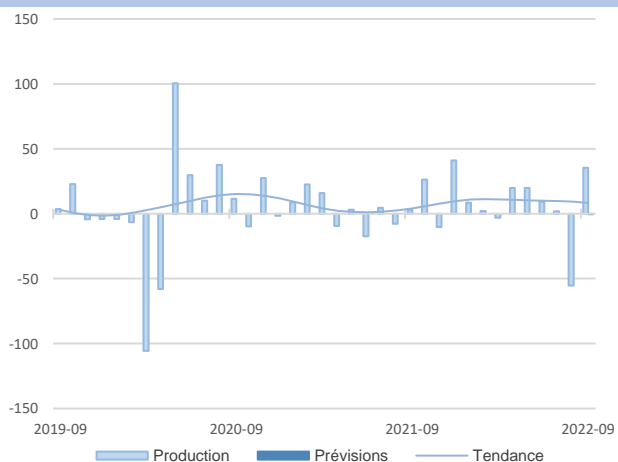
**12,4%**  
Part des effectifs dans autres produits industriels (ACOSS 12/2021)



Repli de l'activité et de la demande, malgré la bonne tenue de certaines filières (emballages, combustibles...). Légère baisse des niveaux des carnets de commandes, notamment pour la construction (châssis, bois...). Hausse des répercussions des coûts sur les prix de vente. Les chefs d'entreprise anticipent une progression très modérée de l'activité pour octobre.

**Activité de nouveau en retrait et contraction de la demande en septembre.**

### Autres produits industriels



**Rebond des productions en septembre.**

Activité très dynamique (ameublement, décoration...), accompagnée toutefois d'une demande en léger retrait, du fait de la forte contraction du marché export. Stabilisation progressive des coûts des matières premières et des hausses de prix de vente. Maintien des niveaux d'effectifs. Pour octobre, les chefs d'entreprise envisagent une stabilité des productions.

**18,7%**  
Part des effectifs dans autres produits industriels (ACOSS 12/2021)

### Autres industries manufacturières, réparation/installation machines



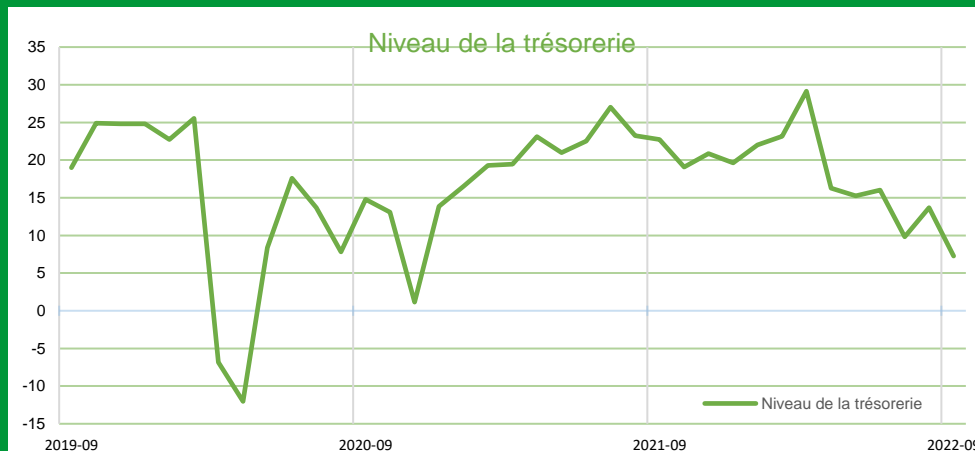
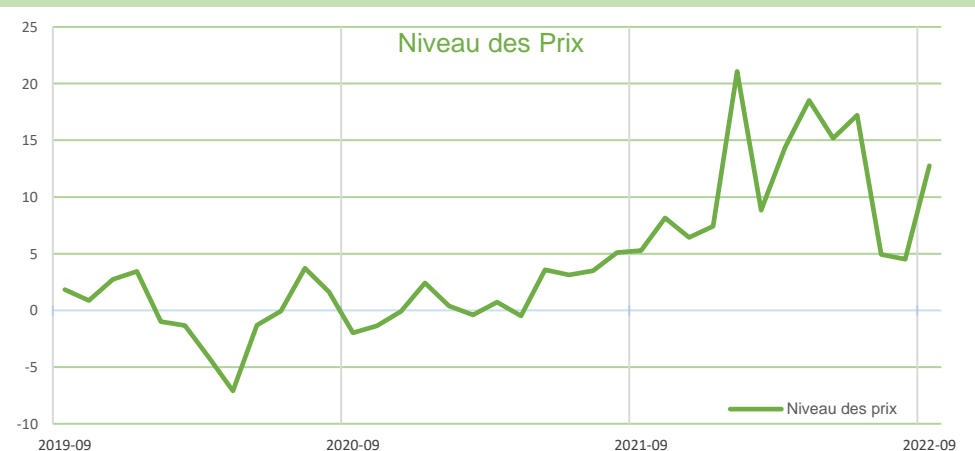
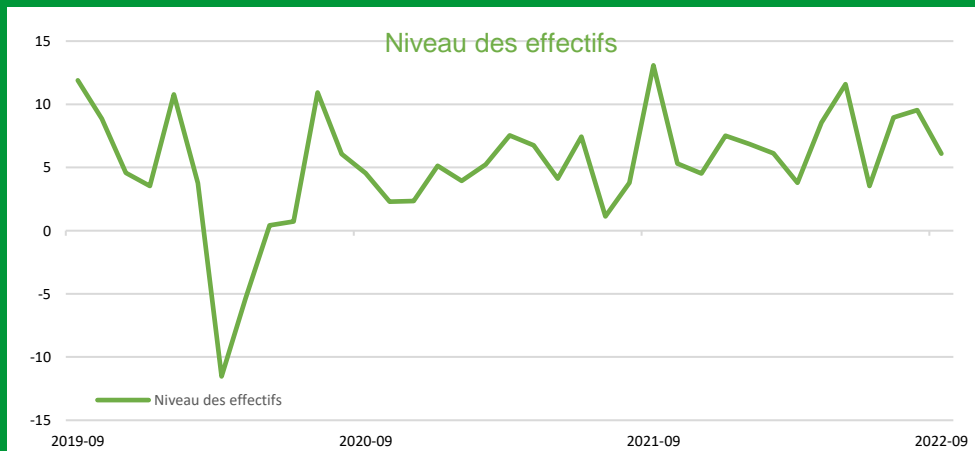
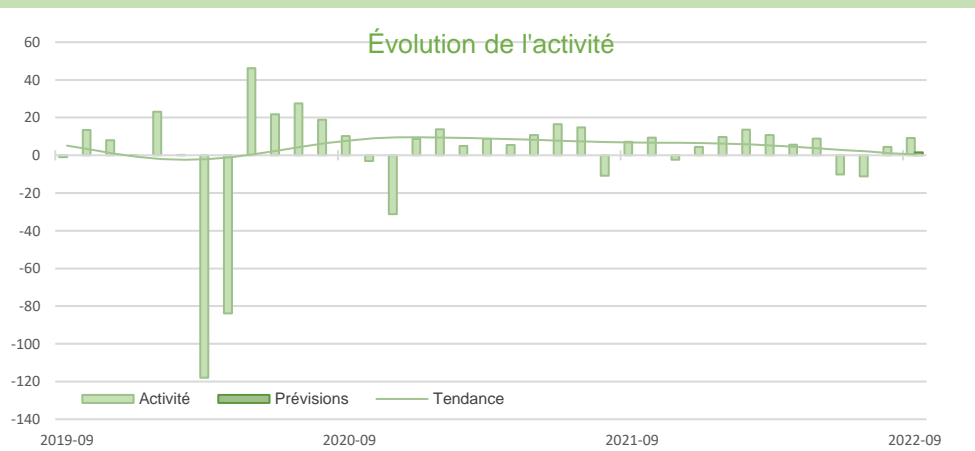




## Synthèse des services marchands

Les courants d'affaires augmentent légèrement en septembre, alors que la demande est stable hormis dans l'hébergement-restauration, laquelle est soutenue notamment par le retour de la clientèle d'affaires. Les prix progressent dans tous les secteurs afin de répercuter les hausses des frais généraux.

Les chefs d'entreprise prévoient une activité et une demande relativement stables en octobre, malgré des difficultés persistantes de recrutement, ainsi qu'une nouvelle hausse des tarifs et des effectifs.



SERVICES MARCHANDS

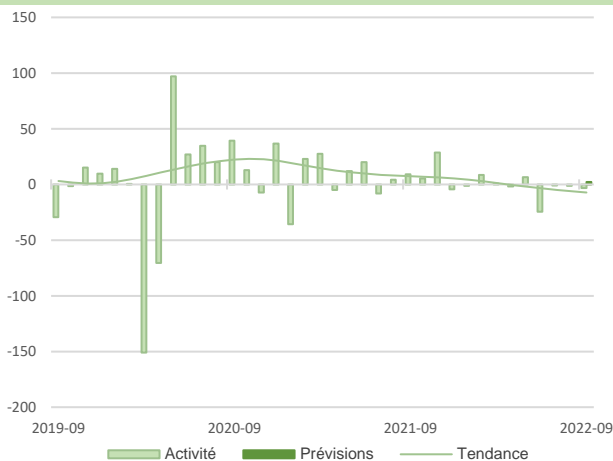
SERVICES MARCHANDS

Source Banque de France – SERVICES

16,5%

Part des effectifs dans ceux des services marchands (ACOSS 12/2021)

### Transports et entreposage



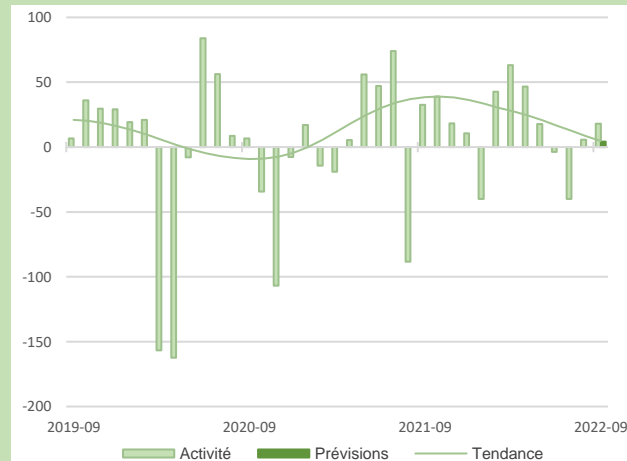
Activité et demande stables en septembre. Hausse des prix, sous l'effet des augmentations des coûts des pièces détachées et des carburants. Orientation à la baisse des effectifs en lien avec les prévisions d'activité en octobre. Les chefs d'entreprise prévoient une stabilité, avec une légère reprise de la demande.

**Poursuite de la hausse des prix, en répercussion partielle des coûts des carburants.**

### Hébergement et restauration

14,1%

Part des effectifs dans ceux des services marchands (ACOSS 12/2021)



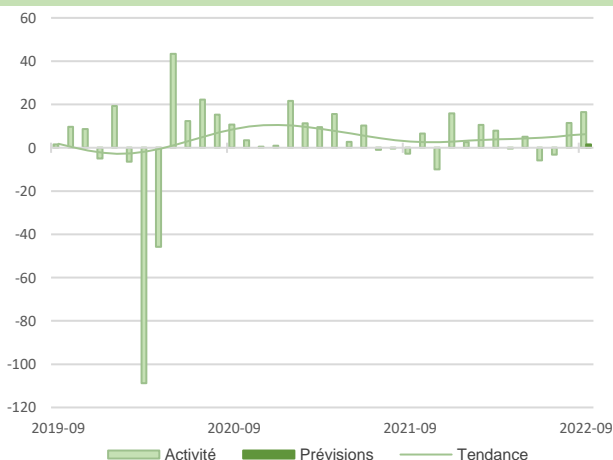
Belle progression de l'activité et de la demande, grâce notamment au retour de la clientèle d'affaires régulière. Hausse des prix avec le renchérissement des coûts des matières premières et des salaires. Niveau d'effectifs en très léger repli, lié au départ des saisonniers et à la persistance des difficultés de recrutement.

Les chefs d'entreprise anticipent pour octobre une activité et une demande en légère augmentation.

**Hausse notable de l'activité en septembre.**



### Activité et effectifs à nouveau en progression.



Confirmation ce mois-ci de la reprise d'activité, malgré une demande restée stable. Nouvelle croissance sensible des effectifs. Hausse des tarifs en réponse à l'augmentation des charges, salariales notamment. Net renforcement des trésoreries. Les chefs d'entreprise s'attendent pour octobre à une activité et une demande stables, accompagnées d'un nouvel accroissement des effectifs.

### Léger ralentissement de l'activité et dégradation de la trésorerie.

En septembre, activité et demande en léger repli. Trésoreries en-deçà des attentes dans certains sous-secteurs, avec une baisse des marges constatées. Tensions sur les recrutements. Difficultés récurrentes de la filière intérimaire à trouver les ressources nécessaires. Les chefs d'entreprise envisagent une faible hausse de l'activité et une demande stable en octobre.

23,2%

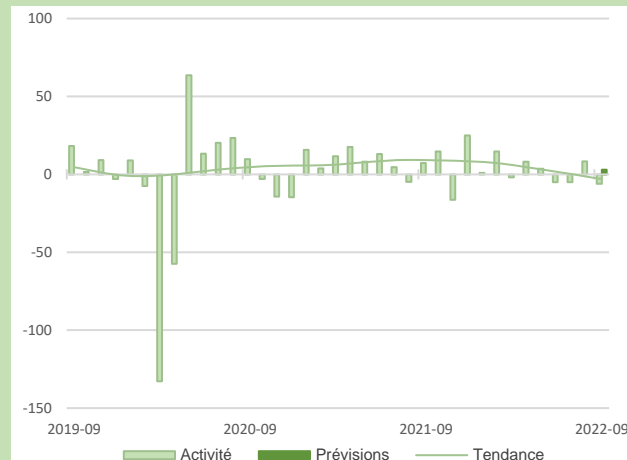
Part des effectifs dans ceux des services marchands (ACOSS 12/2021)

### Activités juridiques, comptables, de gestion, architecture, ingénierie, analyse technique

### Services administratifs et de soutien

16,9%

Part des effectifs dans ceux des services marchands (ACOSS 12/2021)

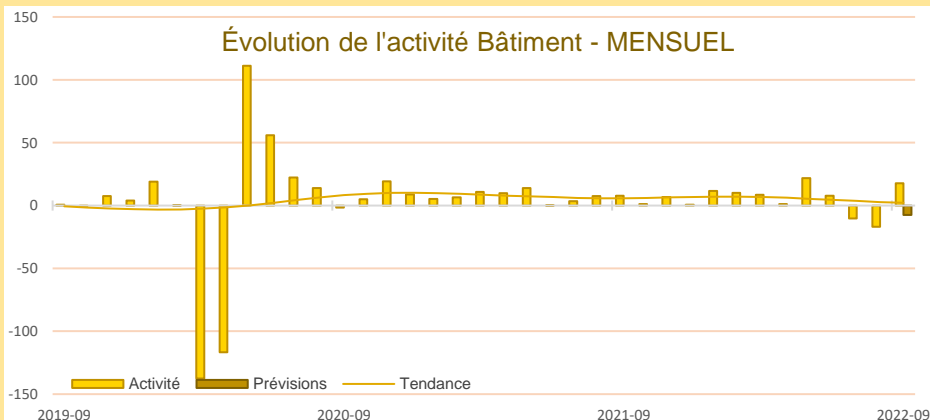




## Synthèse du secteur Bâtiment – Travaux Publics

Le bâtiment connaît une reprise notable de l'activité en septembre, essentiellement tirée par la progression du gros œuvre, le second œuvre connaissant pour sa part une situation stable. Les chefs d'entreprise du bâtiment prévoient une légère baisse d'activité en octobre dans un contexte empreint d'incertitudes et de difficultés persistantes d'approvisionnement et de recrutement.

Le niveau d'activité dans les travaux publics est quant à lui en légère baisse au 3<sup>ème</sup> trimestre, mais devrait repartir à la hausse au dernier trimestre.



En septembre, l'activité croît à nouveau dans le bâtiment, avec toutefois des disparités selon les secteurs : forte progression dans le gros œuvre et stabilité dans le second œuvre.

Les difficultés d'approvisionnement et de recrutement continuent de perturber l'activité.

Les prix des devis augmentent de façon continue avec une nouvelle hausse attendue en octobre, pour faire face à la forte hausse des coûts des matériaux et de l'énergie.

Les chefs d'entreprise prévoient une légère baisse d'activité en octobre, un peu plus marquée dans le gros œuvre que dans le second œuvre.

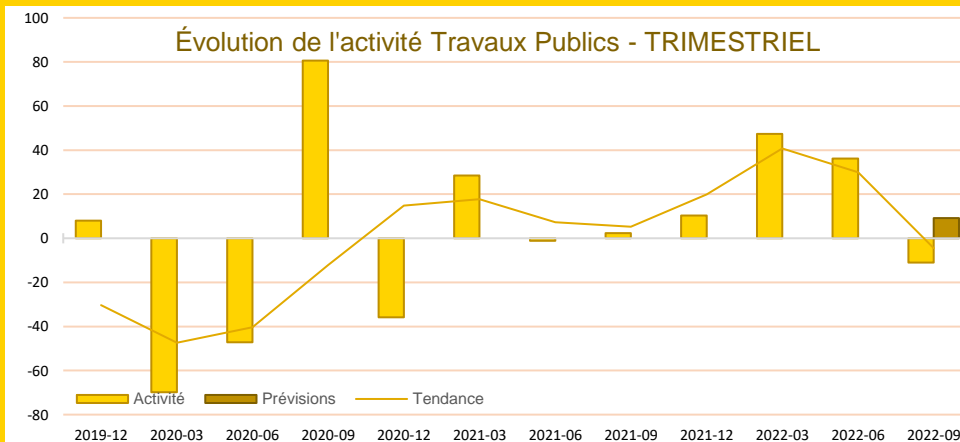
Après plusieurs trimestres de forte progression, l'activité connaît une légère baisse au 3<sup>ème</sup> trimestre.

Les carnets de commandes sont revenus à des niveaux conformes aux attentes.

Les effectifs augmentent très légèrement, mais ne suffisent pas à répondre aux besoins.

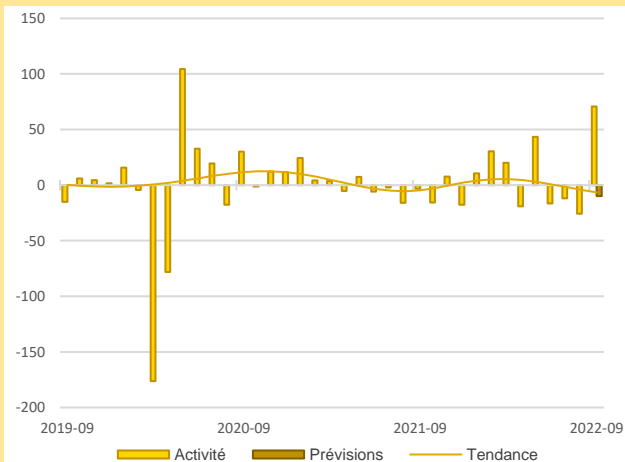
Face à l'inflation des coûts, les prix des devis sont de nouveau en forte hausse, tendance qui devrait se poursuivre durant le prochain trimestre.

Les chefs d'entreprise anticipent une activité en légère hausse pour le prochain trimestre, dans un climat toujours aussi incertain et de ralentissement des prises de commandes.



Source Banque de France – CONSTRUCTION

**19,7%**  
Part des effectifs dans ceux du BTP (ACOSS 12/2021)



### Activité - Gros œuvre

Très forte hausse de l'activité en septembre après plusieurs mois en baisse.  
Effectifs toujours en légère hausse grâce au recours à l'intérim pour pallier les difficultés continues de recrutement.  
Les chefs d'entreprise prévoient une légère baisse d'activité en octobre.

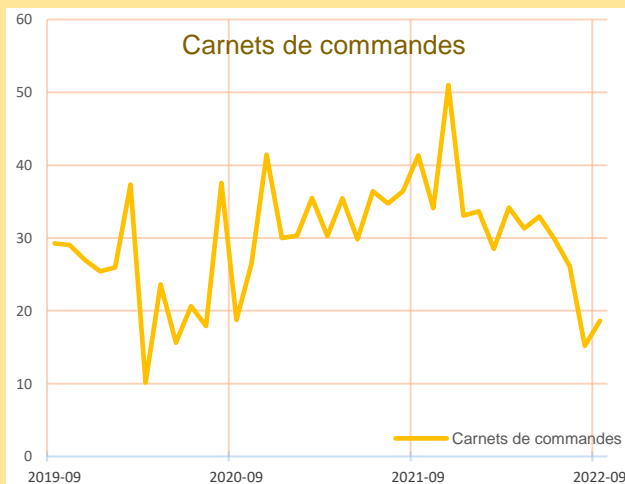
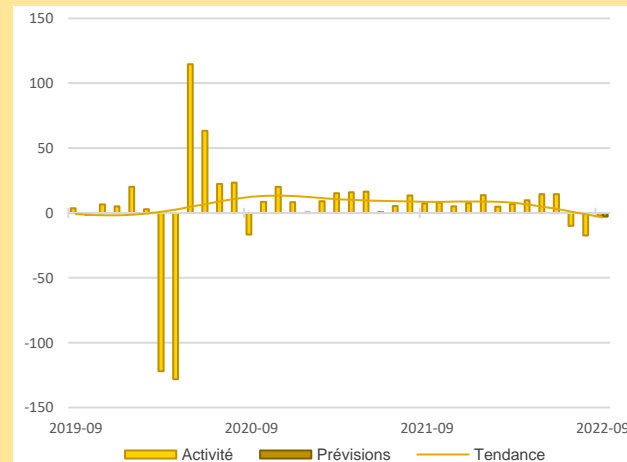
**Fort rebond attendu de l'activité en septembre, qui devrait repartir à la baisse en octobre.**

### Activité - Second œuvre

Activité stable en septembre malgré des carnets de commandes toujours bien garnis.  
Stabilisation des effectifs face aux difficultés perpétuelles de recrutement.  
Les chefs d'entreprise envisagent de nouveau une activité stable en octobre.

**Stabilité de l'activité en septembre, qui devrait perdurer en octobre.**

**60,5%**  
Part des effectifs dans ceux du BTP (ACOSS 12/2021)



**Bon niveau des carnets de commandes de commandes en septembre.**

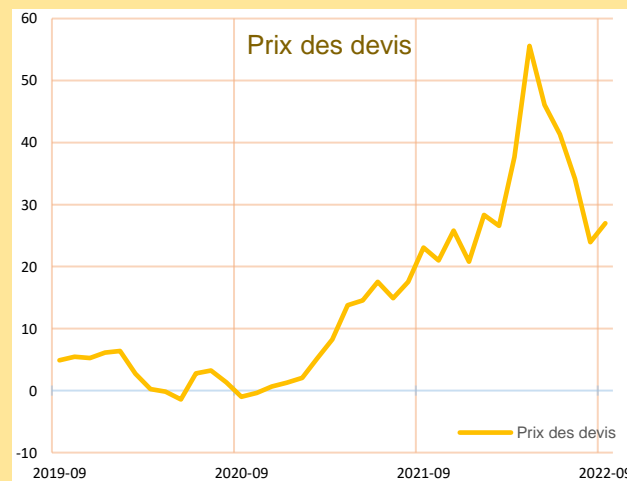
Maintien des carnets de commandes à des niveaux satisfaisants.  
Ceux-ci se portent légèrement mieux dans le second œuvre (+21) que dans le gros œuvre (+15,8).

**Carnets de commandes - Bâtiment**

**Poursuite de la hausse des prix des devis.**

Progression continue des prix des devis.  
Hausse observable tant dans le gros œuvre (+30,5) que dans le second œuvre (+26,6).  
Nouvelle augmentation attendue pour le mois d'octobre.

**Prix des devis - Bâtiment**






Publications de la Banque de France

Catégorie	Titre
 Crédit	<a href="#">Crédits aux particuliers</a> <a href="#">Accès des entreprises au crédit</a> <a href="#">Crédits par taille d'entreprises</a> <a href="#">Financement des SNF</a> <a href="#">Taux d'endettement des ANF – Comparaisons internationales</a> <a href="#">Crédits aux sociétés non financières</a>
 Epargne	<a href="#">Taux de rémunération des dépôts bancaires</a> <a href="#">Performance des OPC - France</a> <a href="#">Épargne des ménages</a> <a href="#">Évolutions monétaires France</a>
 Chiffres clés France et étranger	<a href="#">Défaillances d'entreprises</a>
 Conjoncture	<a href="#">Tendances régionales en Pays de la Loire</a> <a href="#">Conjoncture Industrie, services et bâtiment</a> <a href="#">Enquête sur le commerce de détail</a>
 Balance des paiements	<a href="#">Balance des paiements de la France</a>

## Banque de France - Affaires Régionales

*14 rue LA FAYETTE BP 20725 - 44007 - NANTES CEDEX 1*

 **02.40.12.53.21**

 **0589-per-ut@banque-france.fr**

### Rédacteurs en chef

Florent LIGERON, Directeur des Affaires Régionales

Matthieu JEUSSET, Responsable du Pôle Économique Régional

### Directrice de la publication

Hassiba KAABECHE, Directrice Régionale

### Ont contribué à la rédaction

Natacha DUVERT – Wilfried EVAÏN – Brice HARIVEL – Julie HELIES – Bénédicte PASQUET

## Méthodologie

*Enquête réalisée auprès d'environ 470 entreprises et établissements de la région Pays de la Loire sur l'évolution de la conjoncture économique dans les secteurs de l'industrie, des services marchands, du bâtiment et des travaux publics.*

### **Solde d'opinion :**

- *Les notations chiffrées, pondérées en fonction des effectifs de chaque entreprise au sein de sa branche, puis par les poids des effectifs respectifs des branches professionnelles au niveau des agrégats, permettent de calculer des valeurs synthétiques moyennes.*
- *Celles-ci donnent une mesure de la différence entre la proportion d'entreprises estimant qu'il y a eu progression ou amélioration et celles qui pensent qu'il y a eu fléchissement ou détérioration. Cette différence s'exprime par un nombre positif ou négatif appelé "solde d'opinions".*
- *Le solde reflète au niveau agrégé les réponses données par les chefs d'entreprise suivant une échelle de notation à sept graduations (trois degrés d'opinion autour de la normale) comprises entre - 200 et + 200.*

*Les séries sont révisées mensuellement et prennent en compte les données brutes corrigées des variations saisonnières et des jours ouvrables.*

*La **tendance** est une moyenne statistique calculée sur plusieurs mois glissants.*

*Les **effectifs ACOSS** sont les effectifs recensés par l'URSSAF et correspondent « au nombre de salariés inscrits au dernier jour de la période » renseigné dans la Déclaration Sociale Nominative, (DSN) hormis certains salariés comme les intérimaires, les apprentis, les stagiaires...*