

TENDANCES RÉGIONALES

OCTOBRE 2022

Période de collecte :

du jeudi 27 octobre 2022 au vendredi 4 novembre 2022

En octobre, l'activité progresse modérément dans l'industrie et se maintient dans les services marchands et le bâtiment.

Aux tensions sur les approvisionnements et aux difficultés de recrutement s'ajoutent désormais de manière plus prégnante les augmentations du coût de l'énergie.

Avec une demande en très légère hausse dans l'industrie et stable dans les services marchands, les prévisions des chefs d'entreprise convergent, pour l'ensemble des secteurs dont le bâtiment, vers une progression mesurée de l'activité en novembre.

CONTEXTE NATIONAL	2
SITUATION RÉGIONALE	3
SYNTHÈSE DE L'INDUSTRIE	4
SYNTHÈSE DES SERVICES MARCHANDS	9
SYNTHÈSE DU SECTEUR BÂTIMENT – TRAVAUX PUBLICS	11
PUBLICATIONS DE LA BANQUE DE FRANCE	13
MENTIONS LÉGALES	14

Contexte National

Dans un environnement conjoncturel difficile, marqué par une succession de chocs, l'activité continue à résister globalement. Selon les chefs d'entreprise participant à notre enquête (environ 8 500 entreprises ou établissements interrogés entre le 27 octobre et le 4 novembre), l'activité au mois d'octobre a légèrement progressé dans l'industrie et les services, et a été à peu près stable dans le bâtiment. Pour novembre, les entreprises anticipent une poursuite de cette tendance.

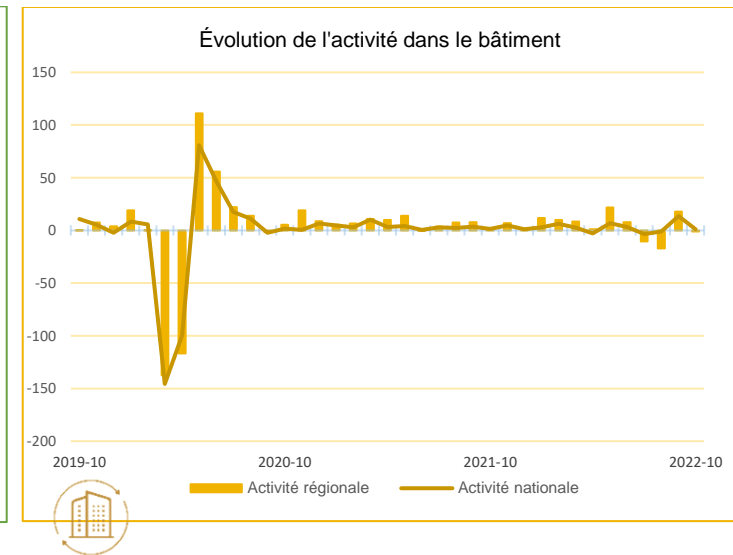
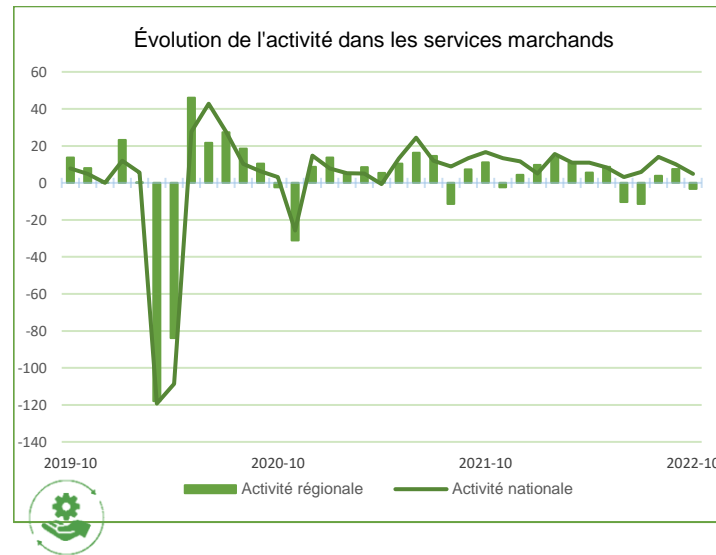
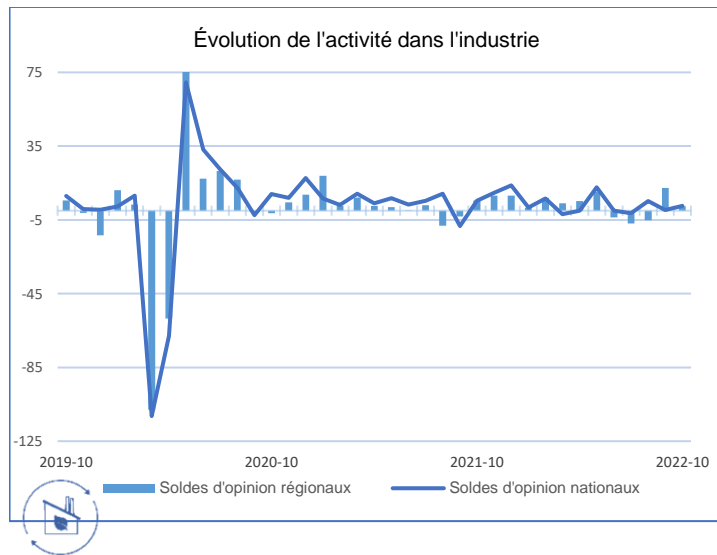
Les difficultés d'approvisionnement se replient de nouveau dans l'industrie (43 % des entreprises industrielles le mentionnent en octobre, après 48 % en septembre) et évoluent peu dans le bâtiment (41 %, après 40 %). On observe un ralentissement de la hausse des prix des produits finis. Les difficultés de recrutement s'atténuent légèrement (indiquées par 55 % des répondants, après 58 % en septembre).

Pour le mois d'octobre, notre indicateur d'incertitude progresse dans les services et demeure à des niveaux toujours élevés dans l'industrie et le bâtiment. La situation de trésorerie des entreprises se dégrade à nouveau dans l'industrie et à un moindre degré dans les services.

Interrogées pour la première fois sur les conséquences de la situation énergétique, 25 % des entreprises indiquent que leur activité du mois passé a été touchée, dont 7 % fortement. Pour les trois prochains mois, près de quatre entreprises sur dix s'attendent à un impact (faible ou fort) sur leur activité. S'agissant de l'impact sur leurs marges dans les trois prochains mois, il concerne deux entreprises sur trois dans le bâtiment et l'industrie manufacturière, et près d'une entreprise sur deux dans les services marchands.

En tenant compte par ailleurs des secteurs non (ou moins) bien couverts par l'enquête, comme l'énergie, le commerce et les transports, plus affectés par le blocage des raffineries et les pénuries de carburant en octobre, les premières indications suggèrent que la croissance du PIB serait très légèrement positive au quatrième trimestre.

Situation régionale



Source Banque de France

Points Clefs

En octobre, la production industrielle progresse très légèrement, tirée notamment par l'ensemble des filières de l'agroalimentaire. La branche automobile s'inscrit de son côté en net repli. La demande globale marque une hausse modérée, mieux orientée cependant dans le secteur des autres matériels de transport. Pour novembre, une nouvelle progression modérée de l'activité industrielle est attendue des chefs d'entreprise.

Dans les services marchands, l'activité et la demande globales résistent, avec quelques disparités entre sous-secteurs. L'hébergement-restauration progresse à nouveau, tandis que le transport-entreposage accuse une baisse sensible. Pour novembre, les chefs d'entreprise prévoient une hausse mesurée de l'activité.

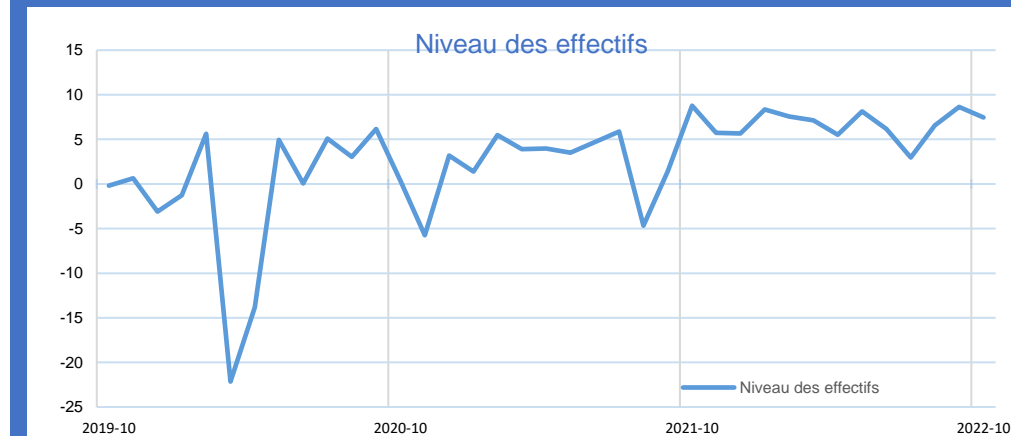
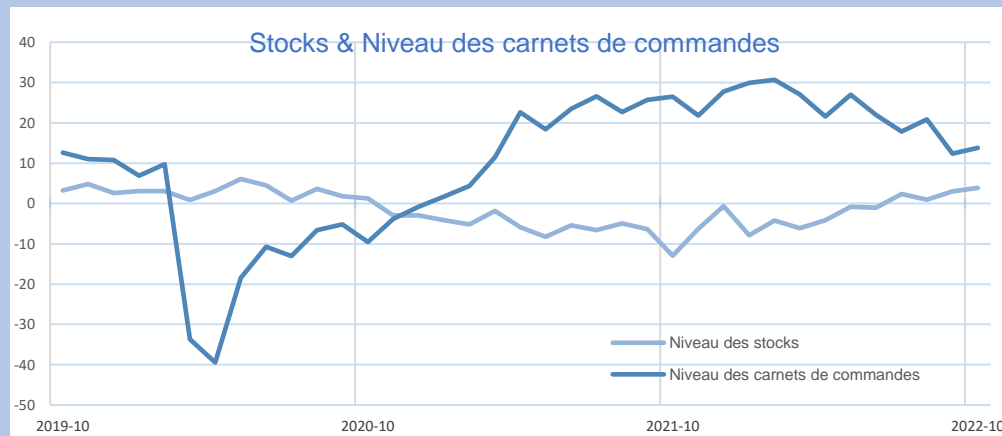
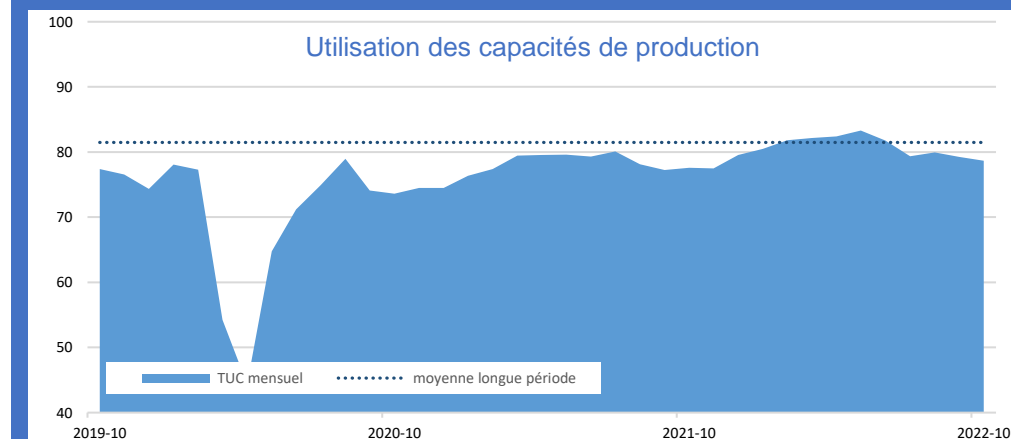
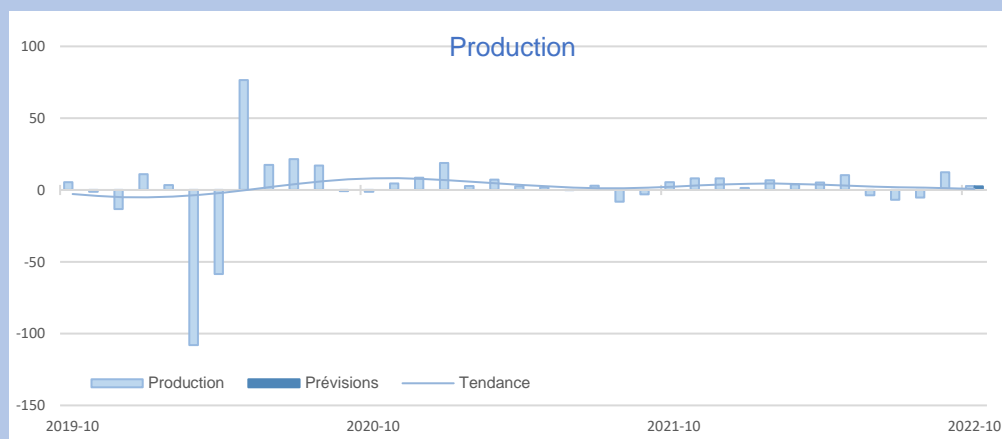
Dans le bâtiment, l'activité reste stable en octobre. Le gros œuvre connaît toutefois un léger ralentissement, tandis que le second œuvre parvient à se maintenir, en ligne avec le mois précédent. Les chefs d'entreprise du bâtiment prévoient une légère hausse d'activité en novembre, toutes filières confondues, mais s'inquiètent à plus long terme des conséquences indirectes de la hausse des coûts sur leur niveau d'activité.



Synthèse de l'Industrie

En octobre, la production industrielle affiche une hausse très modeste, en ligne avec l'évolution d'ensemble de la demande. L'automobile pâtit à nouveau d'une forte baisse de son niveau d'activité. Dans une moindre mesure, les produits informatiques-électroniques-optiques s'inscrivent également en repli. L'ensemble des filières voit à nouveau le coût des matières premières et des matériaux augmenter, avec une répercussion croissante sur les prix, qui tend désormais à limiter la progression des carnets de commandes. Par ailleurs, le renforcement des effectifs se poursuit.

Pour novembre, les chefs d'entreprise prévoient une nouvelle hausse tout aussi modérée de l'activité industrielle.



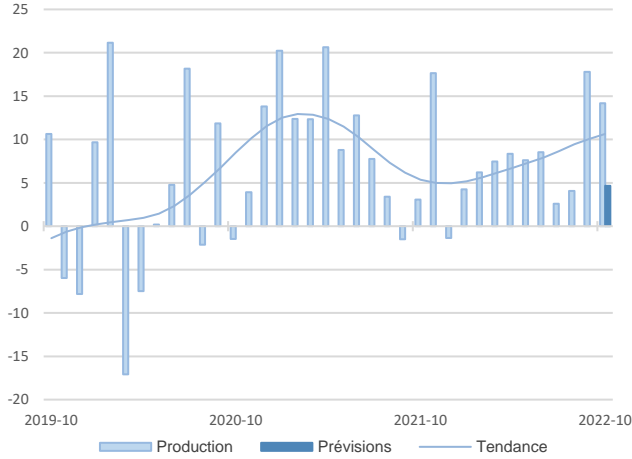
INDUSTRIE

INDUSTRIE

Source Banque de France – INDUSTRIE

22%
Part des effectifs dans ceux de l'Industrie
(ACOSS 12/2021)

Agroalimentaire

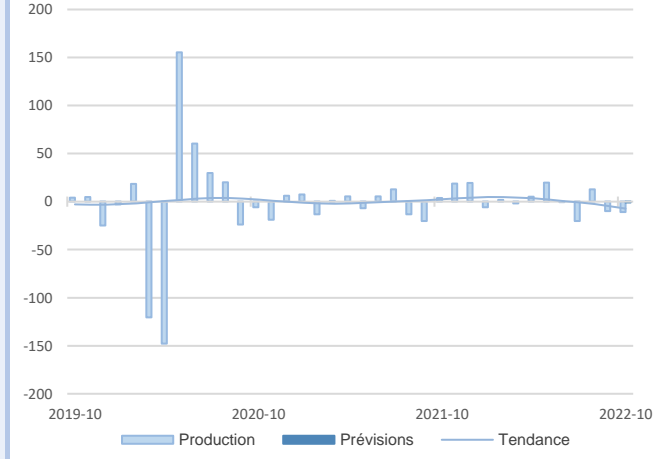


Production et demande dynamiques dans tous les secteurs. Carnets de commandes stables, avec des disparités selon les filières. Hausse d'ensemble des coûts de matières premières, avec un impact notable sur les prix de vente. Poursuite des recrutements pour faire face notamment au surcroît d'activité des fêtes de fin d'année.

Hausse de l'activité et de la demande en octobre.

Matériel de transport

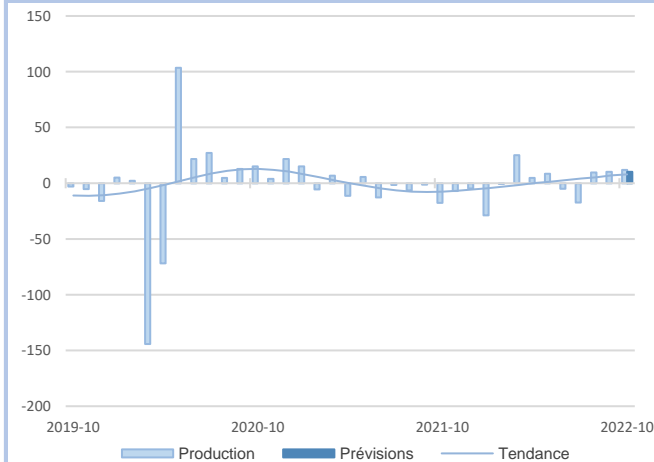
14,2%
Part des effectifs dans ceux de l'Industrie
(ACOSS 12/2021)



Niveaux d'activité en baisse, sous l'effet d'une filière automobile toujours en net repli. Légère hausse de la demande dans son ensemble, portée notamment par l'aéronautique et la construction navale, avec des carnets de commandes en progression (hors automobile). Renforcement des effectifs. Les chefs d'entreprise prévoient pour novembre une activité stable.

Recul d'activité en octobre avec des carnets de commandes qui se chargent encore légèrement.

GRANDS SECTEURS

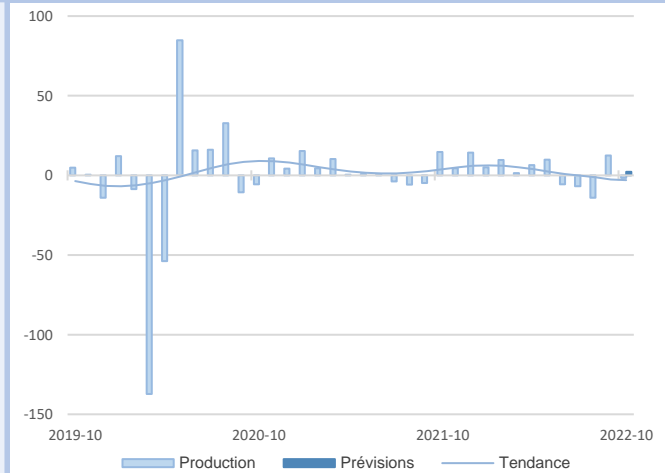


Activité bien orientée, à la faveur d'une filière machines-équipements en hausse.

Production en hausse, perturbée néanmoins par le manque d'effectifs et les difficultés d'approvisionnement. Marges affectées par les hausses de coûts de revient, en lien notamment avec les hausses des prix de l'énergie. Carnets de commandes confortables et renforcement des stocks de produits finis. Les chefs d'entreprise s'attendent à une hausse de l'activité en novembre.

Activité et demande relativement stables en octobre.

Production stable, avec le rebond notable de la filière bois-papier-imprimerie. Demande stable également, accompagnée de carnets de commandes en hausse, toutes filières confondues. Augmentation générale des coûts des matières premières et, en répercussion, des prix de vente. Stabilité des effectifs sur le mois. Les chefs d'entreprise tablent sur une progression très modeste de l'activité en novembre.

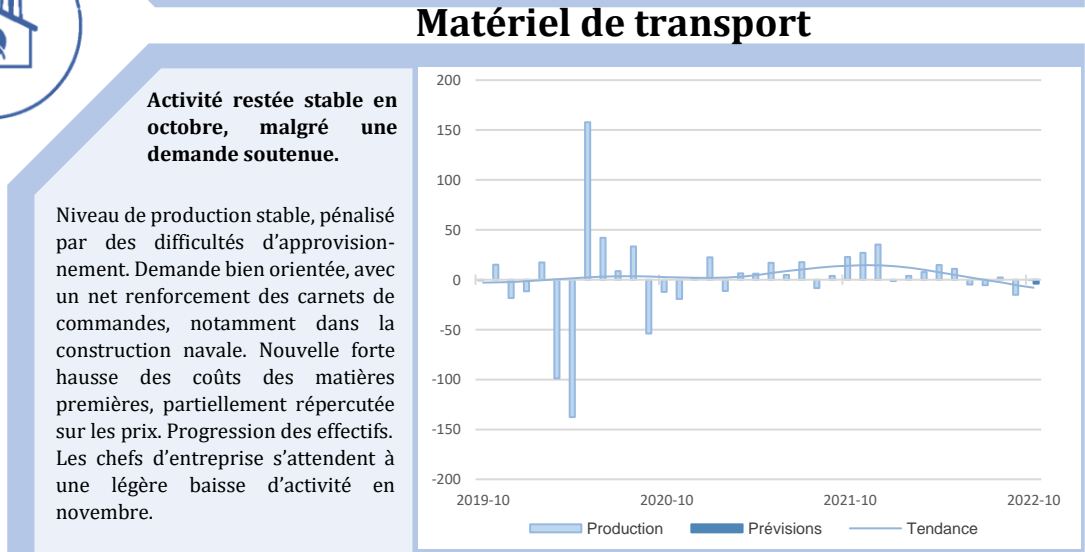
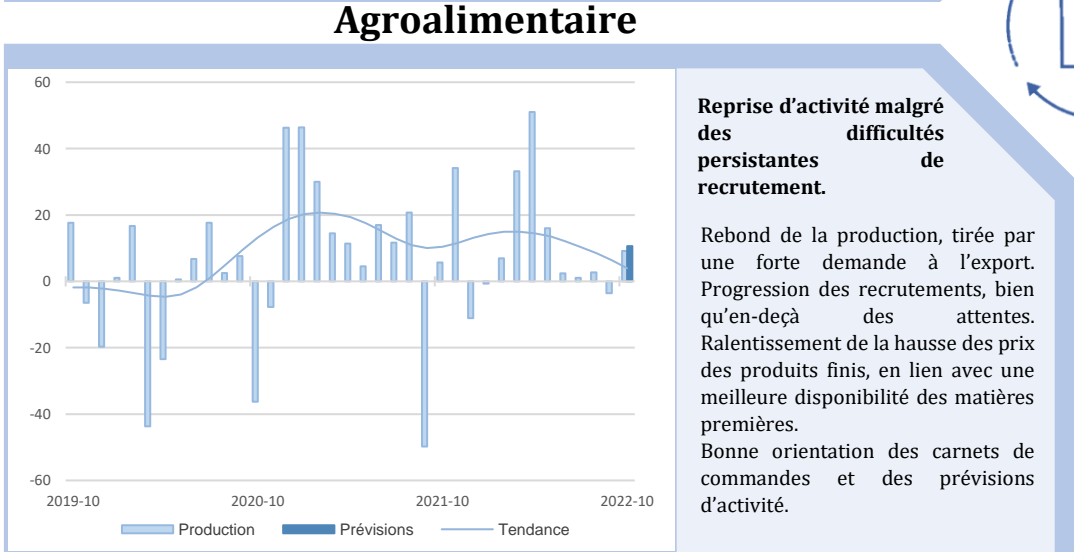
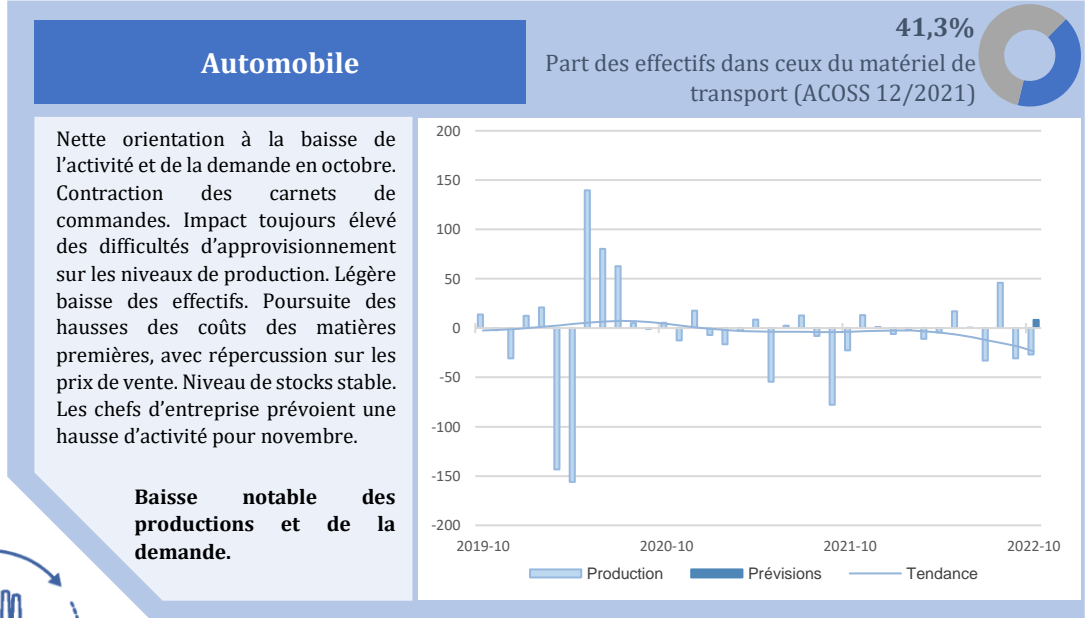
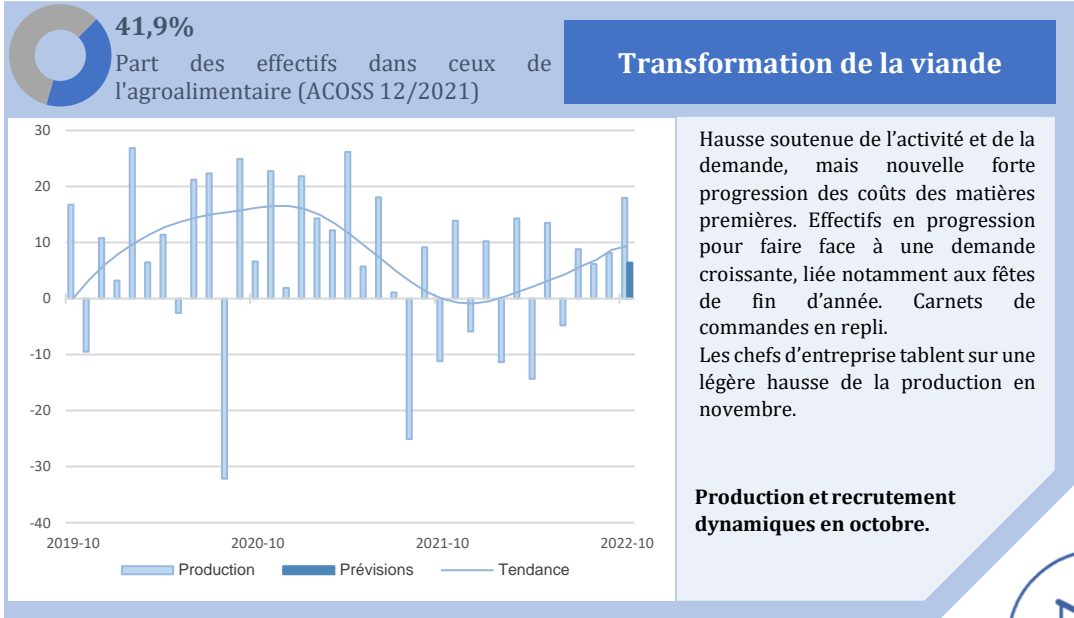


15,8%
Part des effectifs dans ceux de l'Industrie
(ACOSS 12/2021)

Équipements électriques et électroniques

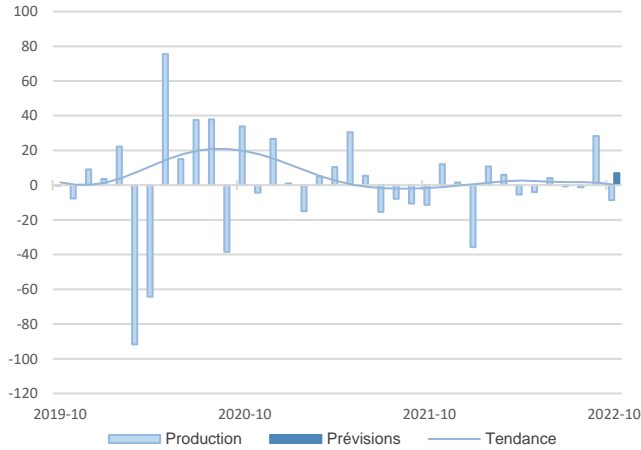
Autres produits industriels

48%
Part des effectifs dans ceux de l'Industrie
(ACOSS 12/2021)



23,1%
Part des effectifs dans produits électri, électro, optiques (ACOSS 12/2021)

Produits informatiques, électroniques, optiques

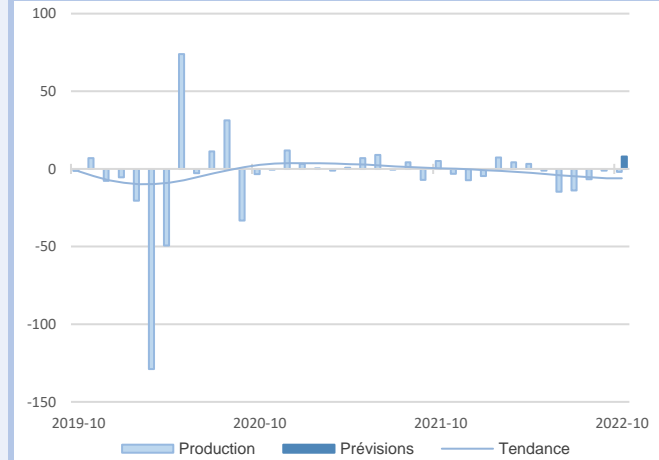


Repli de la production en octobre, malgré une demande dynamique, en particulier à l'export. Hausses de prix des matières premières, de l'énergie et des salaires répercutées sur les prix finaux. Niveau d'effectifs en léger recul dans le secteur. Revalorisation des stocks de produits finis. Les chefs d'entreprise anticipent un rebond de l'activité en novembre.

Repli de l'activité, en lien avec les tensions sur les approvisionnements en composants.

Métallurgie et fabrication de produits métalliques

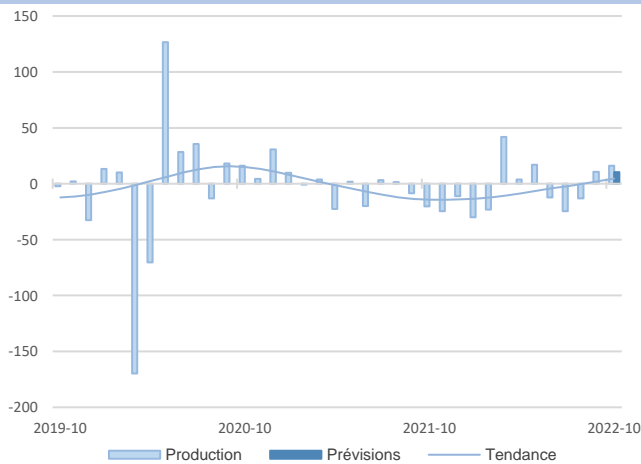
3,2%
Part des effectifs dans autres produits industriels (ACOSS 12/2021)



Activité et demande relativement stables, avec des carnets de commandes en hausse. Augmentation des prix des matières premières, conjuguée au relèvement des coûts en énergie. Progression des niveaux de stocks en produits finis. Léger renforcement des effectifs. Les chefs d'entreprise prévoient une progression de l'activité pour novembre.

Production et demande stables en octobre.

Équipements électriques et électroniques



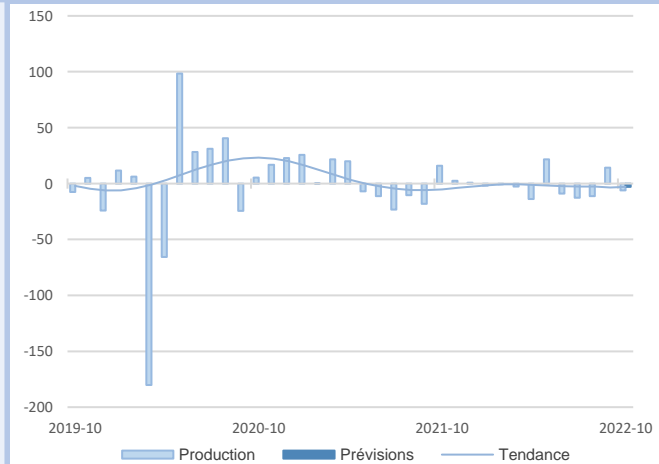
Activité dynamique malgré la hausse des coûts d'énergie et les difficultés d'approvisionnement.

Secteur porteur avec une production en hausse pour le deuxième mois consécutif et des perspectives favorables pour la fin de l'année. Renforcement des effectifs malgré des difficultés à trouver les profils recherchés. Prix des produits finis stables et carnets de commandes garnis. Les chefs d'entreprise prévoient une hausse de l'activité en novembre.

51,4%
Part des effectifs dans produits électri, électro, optiques (ACOSS 12/2021)

Machines et équipements

Autres produits industriels



Production en baisse malgré une progression de la demande.

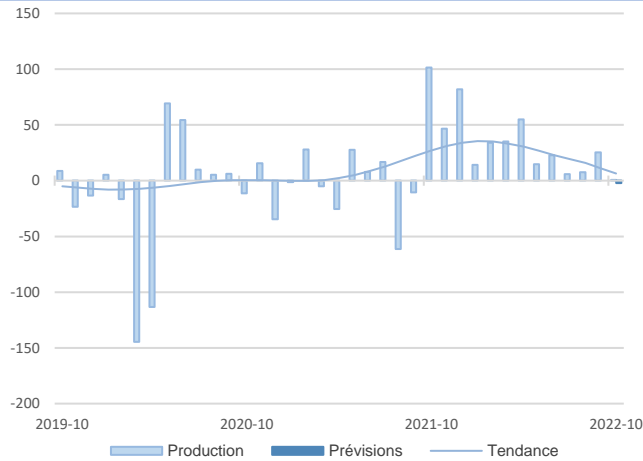
Repli d'activité ce mois-ci. Demande en hausse dans l'ensemble, malgré un essoufflement perceptible dans certaines filières (construction, automobile-pneumatiques...). Hausse des prix des produits finis, en répercussion des coûts des matières premières. Effectifs stables. Les chefs d'entreprise s'attendent pour novembre à un léger fléchissement de l'activité.

Produits en caoutchouc, plastique et autres

21,8%
Part des effectifs dans autres produits industriels (ACOSS 12/2021)

11%
Part des effectifs dans autres produits industriels (ACOSS 12/2021)

Textile, habillement, cuir, chaussure



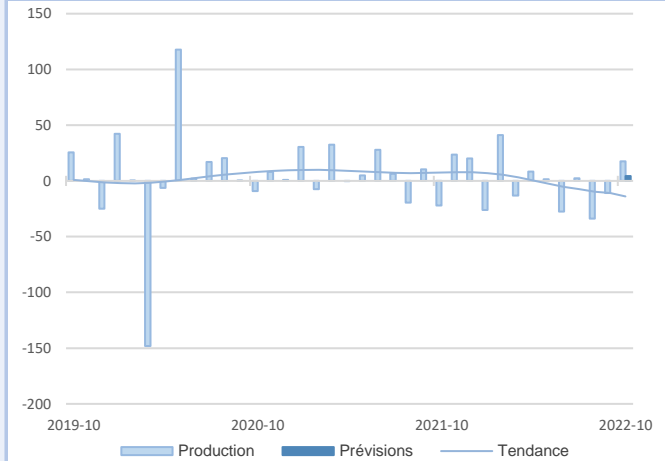
Activité stable dans l'ensemble en octobre avec des situations contrastées. Légère baisse de la demande après un mois de septembre soutenu. Carnets de commandes en forte hausse, tirés notamment par le secteur de la maroquinerie. Légère détente sur les coûts des matières premières. Progression des effectifs.

Les chefs d'entreprise anticipent une relative stabilité d'activité en novembre.

Productions stables avec des carnets de commandes garnis.

Travail du bois, industrie du papier et imprimerie

12,4%
Part des effectifs dans autres produits industriels (ACOSS 12/2021)

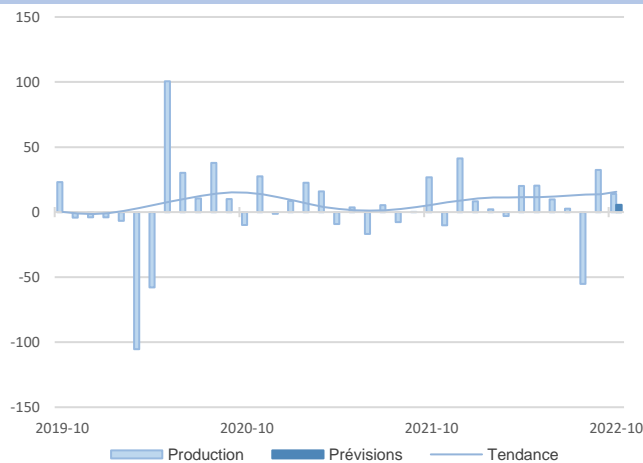


Rebond de l'activité (papeterie...). Malgré le recul de la demande ce mois-ci, particulièrement sur le marché intérieur, bonne orientation des carnets de commandes. Augmentation, certes plus modérée, des coûts des matières premières, avec répercussion sur les prix de vente. Niveau d'effectifs stable. Les chefs d'entreprise anticipent une légère progression de l'activité pour novembre.

Bonne progression de l'activité en dépit d'une demande en fort repli.



Autres produits industriels



Second mois consécutif de hausse d'activité, avec des perspectives favorables.

Activité en progression, notamment dans l'ameublement, en dépit d'une demande en retrait ce mois-ci, toujours freinée par le marché export. Hausse des carnets de commandes. Effectifs en augmentation, malgré les difficultés persistantes de recrutement.

Pour novembre, les chefs d'entreprise envisagent une hausse modeste des productions.

18,7%
Part des effectifs dans autres produits industriels (ACOSS 12/2021)

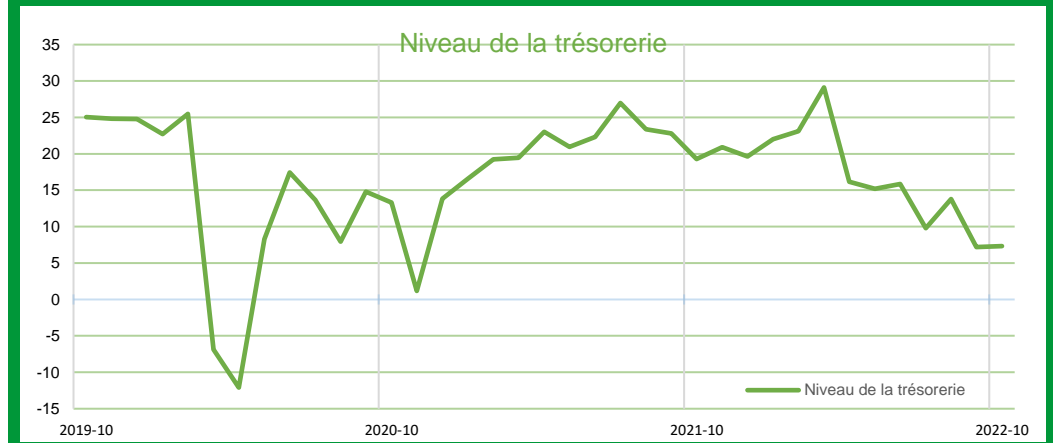
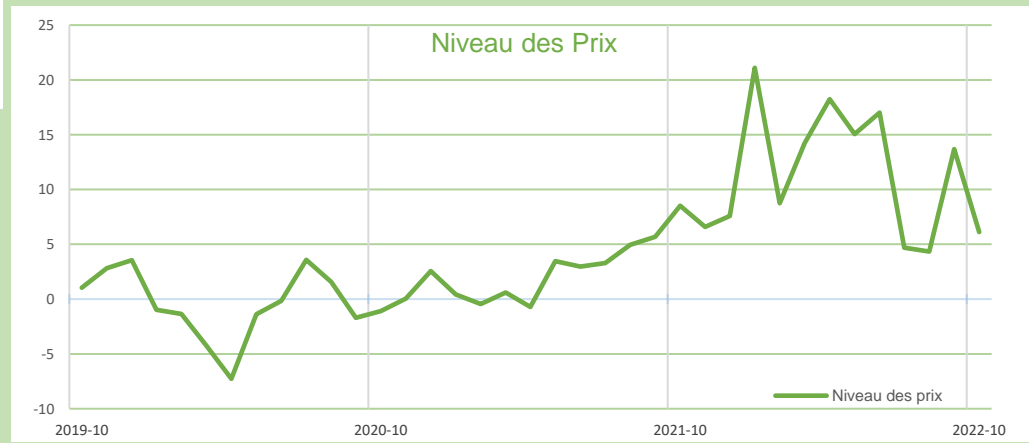
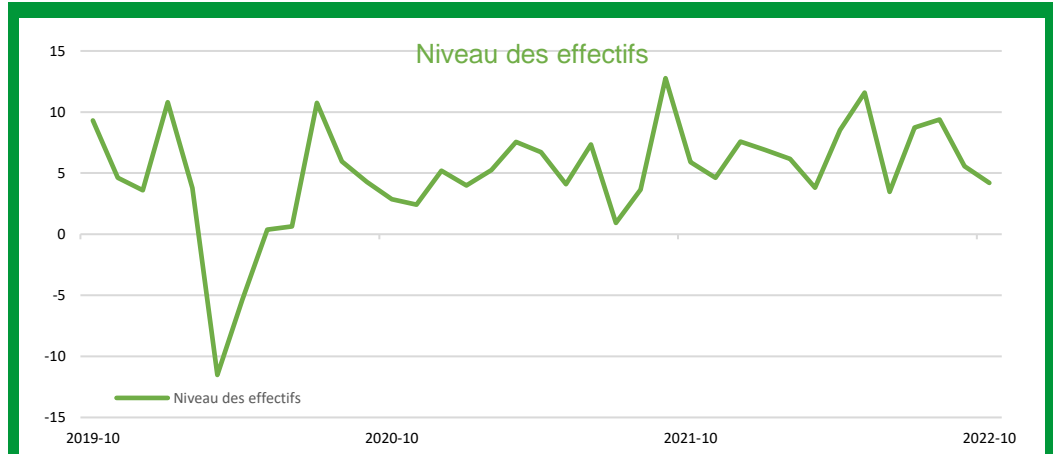
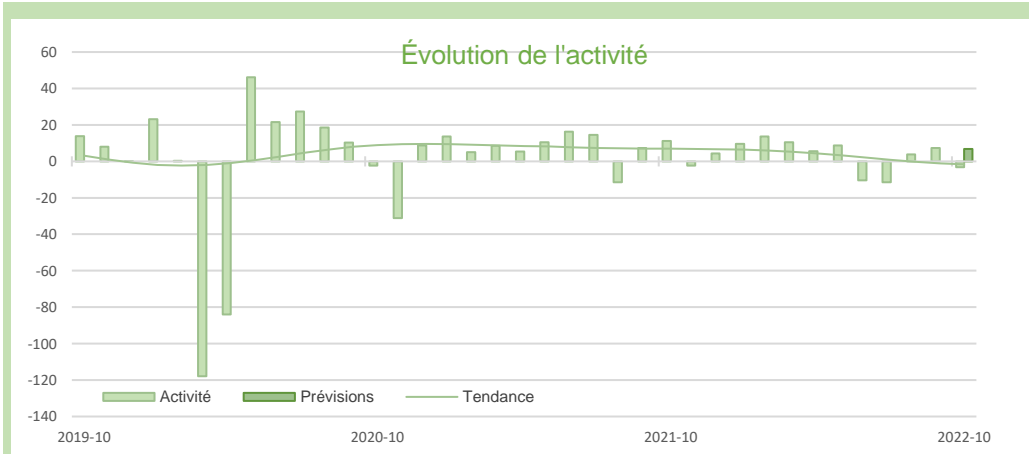
Autres industries manufacturières, réparation/installation machines



Synthèse des services marchands

En octobre, l'activité et la demande dans les services marchands sont proches de la stabilité, avec des tendances contrastées selon les secteurs. Le transport-entreposage est encore en retrait, alors que l'hébergement-restauration enregistre de nouveau une progression.

Pour novembre, les chefs d'entreprise anticipent une activité et une demande en augmentation, accompagnée d'une hausse des tarifs et des effectifs, malgré les difficultés de recrutement toujours prégnantes dans tous les secteurs.



Source Banque de France – SERVICES

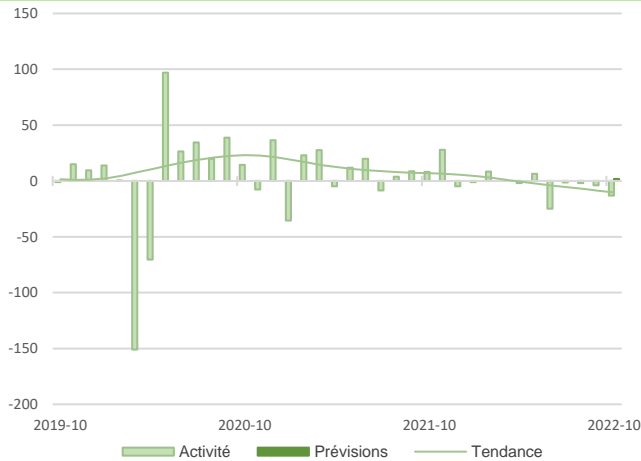
SERVICES MARCHANDS

SERVICES MARCHANDS

16,5%

Part des effectifs dans ceux des services marchands (ACOSS 12/2021)

Transports et entreposage



En octobre, nouveau recul de l'activité, dû notamment aux difficultés d'approvisionnement sur certaines pièces détachées. Même tendance quant à la demande. Stabilisation des prix, mais nouvelle hausse prévue pour novembre. Stabilité des effectifs malgré la persistance des difficultés de recrutement.

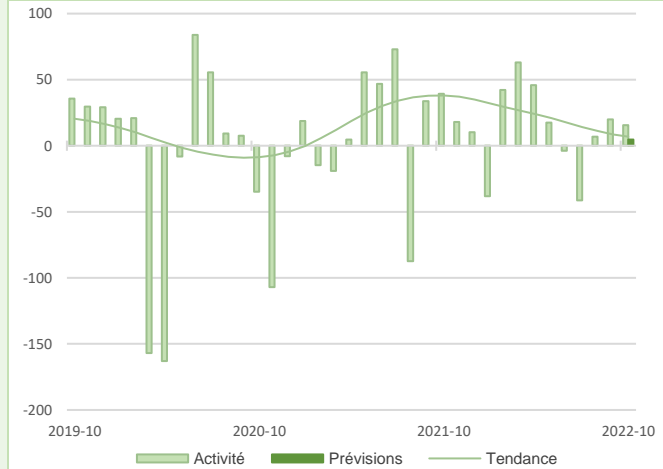
Les chefs d'entreprise prévoient une activité stable en novembre, malgré une demande en hausse.

Difficultés d'approvisionnement en pièces détachées et tensions persistantes sur les recrutements.

14,1%

Part des effectifs dans ceux des services marchands (ACOSS 12/2021)

Hébergement et restauration



Nouvelle progression de l'activité et de la demande, portées essentiellement par la clientèle d'affaires. Hausse des prix maîtrisée, afin de limiter la répercussion des coûts de l'énergie et de certaines matières premières.

En novembre, les chefs d'entreprise anticipent une progression de l'activité et de la demande un peu moins soutenue.

Activité et demande à nouveau bien orientées.



Ralentissement de l'activité mais niveau des effectifs en progression.

Léger repli de l'activité, malgré une demande toujours positive. Effectifs de nouveau en augmentation ce mois-ci, en dépit des difficultés de recrutement récurrentes. Nouvelles hausses tarifaires afin de répercuter les augmentations salariales et l'inflation des coûts. Trésoreries confortables.

Les chefs d'entreprise s'attendent pour novembre à une meilleure orientation de l'activité et de la demande, ainsi qu'à la poursuite des recrutements.

Amélioration des trésoreries et des recrutements encore insuffisants.

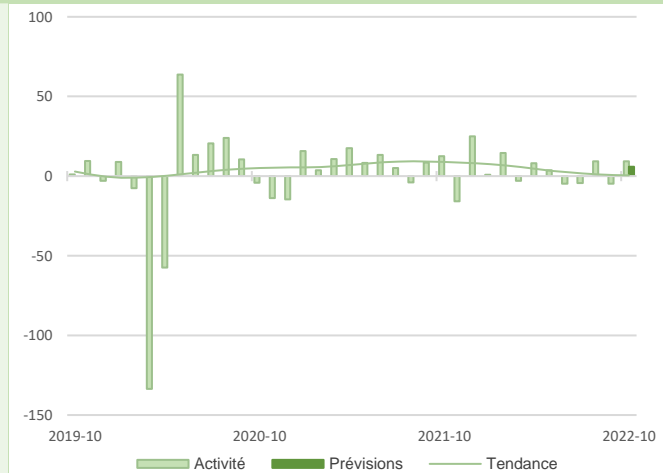
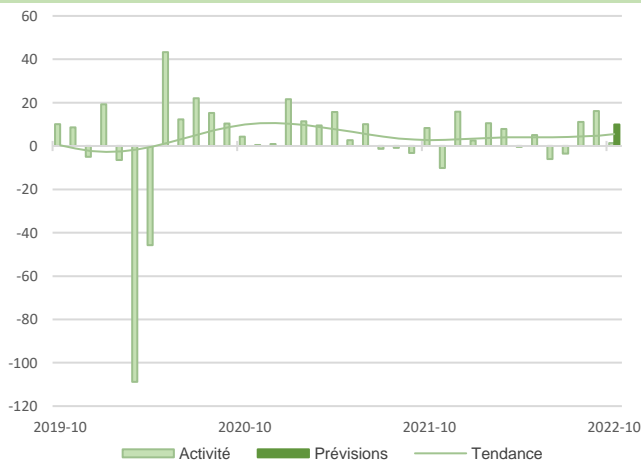
En octobre, reprise de l'activité et, dans une moindre mesure, de la demande. Trésoreries encore fragiles. Niveaux d'effectifs insuffisants avec des difficultés de recrutement toujours bien présentes, notamment dans le secteur de l'intérim.

Les chefs d'entreprise envisagent une nouvelle progression de l'activité et de la demande pour novembre.

23,2%

Part des effectifs dans ceux des services marchands (ACOSS 12/2021)

Activités juridiques, comptables, de gestion, architecture, ingénierie, analyse technique



Services administratifs et de soutien

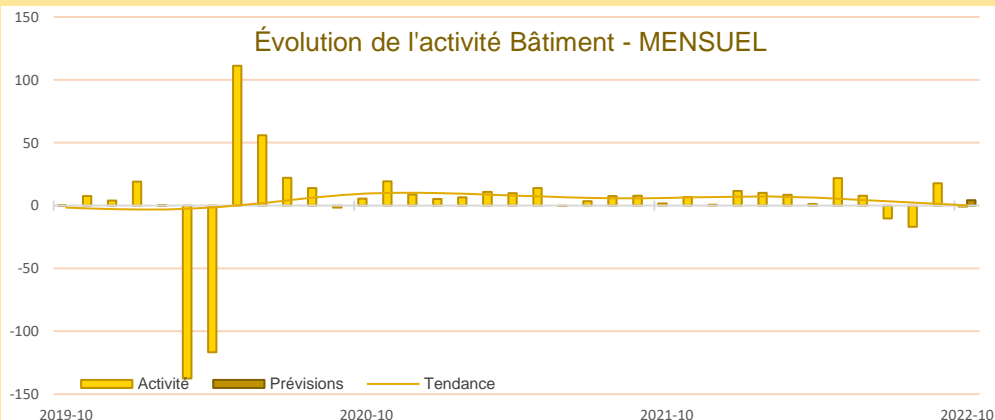
Part des effectifs dans ceux des services marchands (ACOSS 12/2021)

16,9%



Synthèse du secteur Bâtiment – Travaux Publics

L'activité se stabilise dans le bâtiment en octobre. Le gros œuvre connaît un léger fléchissement tandis que le second œuvre demeure en ligne avec le mois de septembre. Les chefs d'entreprise du bâtiment prévoient une légère hausse d'activité en novembre, tant dans le gros œuvre que dans le second œuvre. Toutefois, ils se montrent très inquiets pour 2023, si les hausses des coûts de l'énergie et des matières premières devaient perdurer. Le niveau d'activité dans les travaux publics est quant à lui en légère baisse au 3^{ème} trimestre, mais devrait repartir à la hausse au dernier trimestre.



En octobre, le bâtiment connaît une activité stable, avec toutefois des disparités selon les secteurs : légère diminution dans le gros œuvre et stabilité dans le second œuvre.

Les difficultés d'approvisionnement et de recrutement, ainsi que la hausse continue des coûts des matières premières et de l'énergie, nourrissent un fort sentiment d'inquiétude pour 2023.

Les chefs d'entreprise prévoient malgré tout une légère hausse d'activité en novembre, tant dans le gros œuvre que dans le second œuvre.

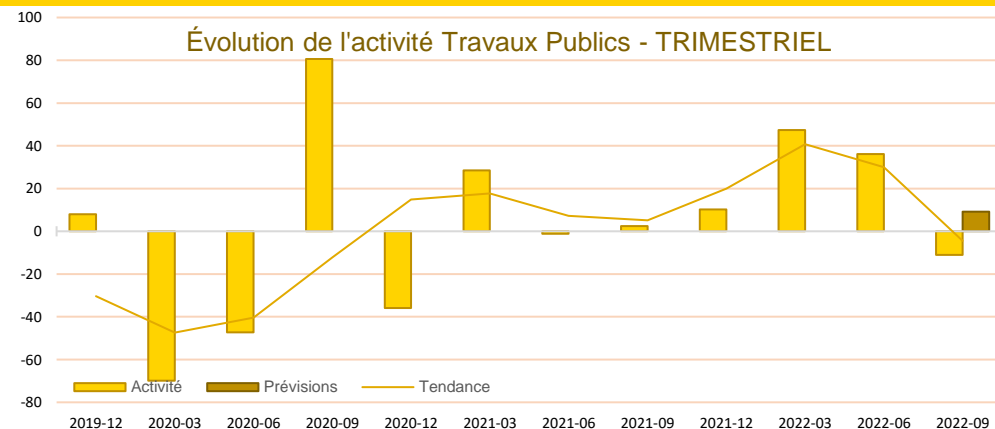
Après plusieurs trimestres de forte progression, l'activité connaît une légère baisse au 3^{ème} trimestre.

Les carnets de commandes sont revenus à des niveaux conformes aux attentes.

Les effectifs augmentent très légèrement, mais ne suffisent pas à répondre aux besoins.

Face à l'inflation des coûts, les prix des devis sont de nouveau en forte hausse, tendance qui devrait se poursuivre durant le prochain trimestre.

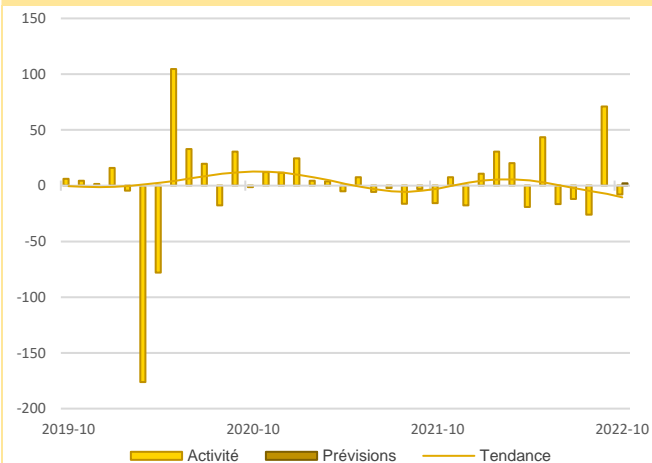
Les chefs d'entreprise anticipent une activité en légère hausse pour le prochain trimestre, dans un climat toujours aussi incertain et de ralentissement des prises de commandes.



Source Banque de France – CONSTRUCTION

19,7%
Part des effectifs dans ceux du BTP (ACOSS 12/2021)

Activité - Gros œuvre

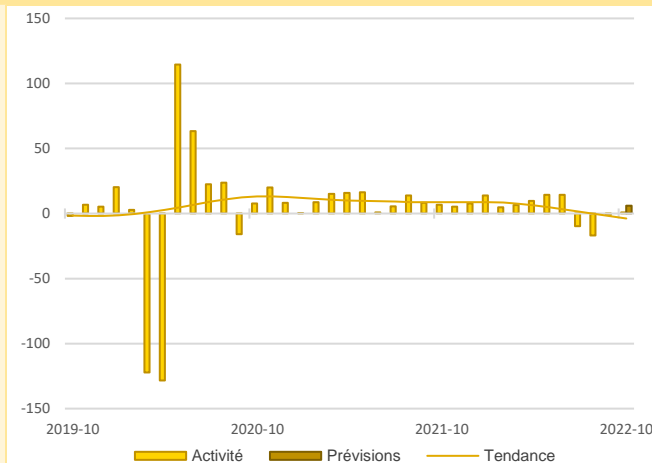


Baisse de l'activité en octobre après un fort mois de septembre. Effectifs toujours en légère hausse avec un recours à l'intérim pour pallier les difficultés persistantes de recrutement. Les chefs d'entreprise prévoient une légère hausse de l'activité en novembre, mais sont très inquiets à plus long terme pour l'année 2023.

Fléchissement de l'activité en octobre, qui devrait repartir à la hausse en novembre.

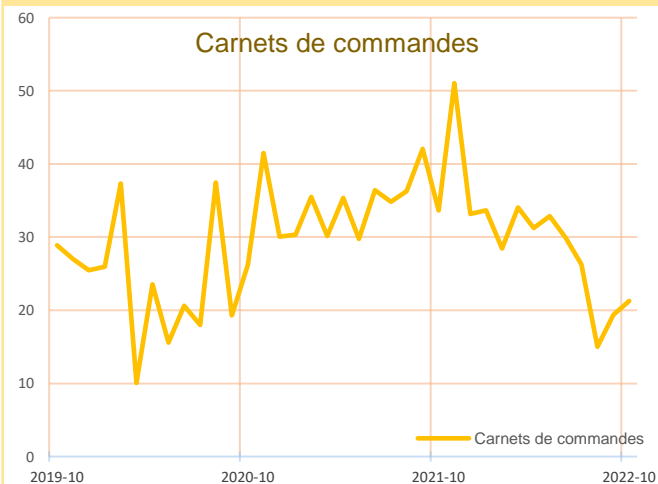
Activité - Second œuvre

60,5%
Part des effectifs dans ceux du BTP (ACOSS 12/2021)



Activité de nouveau stable en octobre malgré des carnets de commandes toujours bien garnis. Légère augmentation des effectifs en dépit des difficultés continues de recrutement qui affectent l'avancée de certains chantiers. Les chefs d'entreprise envisagent une activité à la hausse en novembre.

Stabilité de l'activité en octobre, qui devrait repartir à la hausse en novembre.



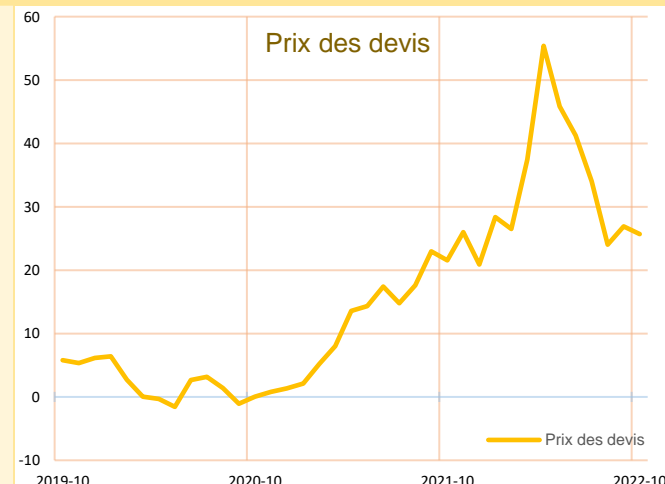
Maintien des carnets de commandes à des niveaux satisfaisants.

Bon niveau des carnets de commandes, dans la lignée des mois précédents. Ceux-ci se portent encore mieux dans le second œuvre (+25,4) que dans le gros œuvre (+9,6).

Carnets de commandes - Bâtiment

Hausse continue des prix des devis.

Nouvelle progression des prix des devis à des niveaux similaires aux derniers mois. Hausse davantage marquée dans le second œuvre (+27,8) que dans le gros œuvre (+19,2). Nouvelle augmentation attendue pour le mois de novembre dans les deux secteurs.



Prix des devis - Bâtiment




Publications de la Banque de France

Catégorie	Titre
 Crédit	Crédits aux particuliers Accès des entreprises au crédit Crédits par taille d'entreprises Financement des SNF Taux d'endettement des ANF – Comparaisons internationales Crédits aux sociétés non financières
 Épargne	Taux de rémunération des dépôts bancaires Performance des OPC - France Épargne des ménages Évolutions monétaires France
 Chiffres clés France et étranger	Défaillances d'entreprises
 Conjoncture	Tendances régionales en Pays de la Loire Conjoncture Industrie, services et bâtiment Enquête sur le commerce de détail
 Balance des paiements	Balance des paiements de la France

**Banque de France
Service des Affaires Régionales**

14 rue LA FAYETTE BP 20725 - 44007 - NANTES CEDEX 1

 **02.40.12.53.21**

 **0589-per-ut@banque-france.fr**

Rédacteurs en chef

Florent LIGERON, Directeur des Affaires Régionales

Matthieu JEUSSET, Responsable du Pôle Économique Régional

Directeur de la publication

Hassiba KAABECHE, Directrice Régionale

Ont contribué à la rédaction

Natacha DUVERT – Wilfried EVAÏN – Brice HARIVEL – Julie HELIES – Bénédicte PASQUET

Méthodologie

Enquête réalisée auprès d'environ 470 entreprises et établissements de la région Pays de la Loire sur l'évolution de la conjoncture économique dans les secteurs de l'industrie, des services marchands, du bâtiment et des travaux publics.

Solde d'opinion :

- *Les notations chiffrées, pondérées en fonction des effectifs de chaque entreprise au sein de sa branche, puis par les poids des effectifs respectifs des branches professionnelles au niveau des agrégats, permettent de calculer des valeurs synthétiques moyennes.*
- *Celles-ci donnent une mesure de la différence entre la proportion d'entreprises estimant qu'il y a eu progression ou amélioration et celles qui pensent qu'il y a eu fléchissement ou détérioration. Cette différence s'exprime par un nombre positif ou négatif appelé "solde d'opinions".*
- *Le solde reflète au niveau agrégé les réponses données par les chefs d'entreprise suivant une échelle de notation à sept graduations (trois degrés d'opinion autour de la normale) comprises entre - 200 et + 200.*

Les séries sont révisées mensuellement et prennent en compte les données brutes corrigées des variations saisonnières et des jours ouvrables.

*La **tendance** est une moyenne statistique calculée sur plusieurs mois glissants.*

*Les **effectifs ACOSS** sont les effectifs recensés par l'URSSAF et correspondent « au nombre de salariés inscrits au dernier jour de la période » renseigné dans la Déclaration Sociale Nominative, (DSN) hormis certains salariés comme les intérimaires, les apprentis, les stagiaires...*