

TENDANCES RÉGIONALES

NOVEMBRE 2022

Période de collecte :

du lundi 28 novembre 2022 au lundi 5 décembre 2022

En novembre, l'activité progresse dans l'industrie et, de manière plus mesurée, dans les services marchands, tandis qu'elle se maintient dans le bâtiment.

Une légère détente est observée sur les conditions d'approvisionnement en matières premières et en matériaux, alors que les hausses de prix restent élevées dans l'ensemble. Les augmentations attendues des prix de l'énergie constituent en outre un facteur d'inquiétude pour les acteurs économiques, en particulier dans l'industrie et le bâtiment.

Au vu notamment de la progression de la demande en novembre, tous secteurs confondus, les prévisions des chefs d'entreprise s'accordent autour d'une légère hausse d'activité tant dans l'industrie que dans les services marchands et le bâtiment.

CONTEXTE NATIONAL	2
SITUATION RÉGIONALE	3
SYNTHÈSE DE L'INDUSTRIE	4
SYNTHÈSE DES SERVICES MARCHANDS	9
SYNTHÈSE DU SECTEUR BÂTIMENT – TRAVAUX PUBLICS	11
PUBLICATIONS DE LA BANQUE DE FRANCE	13
MENTIONS LÉGALES	14

Contexte National

Malgré un environnement très incertain, marqué par une conjonction de chocs externes de grande ampleur, l'activité continue à résister globalement. Selon les chefs d'entreprise participant à notre enquête (environ 8 500 entreprises ou établissements interrogés entre le 28 novembre et le 5 décembre), l'activité au mois de novembre a progressé dans chacun des trois grands secteurs, de façon d'ailleurs plus prononcée qu'anticipé le mois dernier. Pour décembre, les entreprises anticipent une nouvelle progression dans les services, une stabilité de l'activité dans l'industrie et un repli dans le bâtiment ; les perspectives à moyen terme sont jugées plus incertaines.

Les difficultés d'approvisionnement se replient de nouveau dans l'industrie (41 % des entreprises industrielles les mentionnent en novembre, après 43 % en octobre) et dans le bâtiment (36 %, après 41 %). La hausse des prix des produits finis se poursuit au même rythme soutenu. Les difficultés de recrutement s'atténuent légèrement (indiquées par 53 % des répondants, après 55 % en octobre).

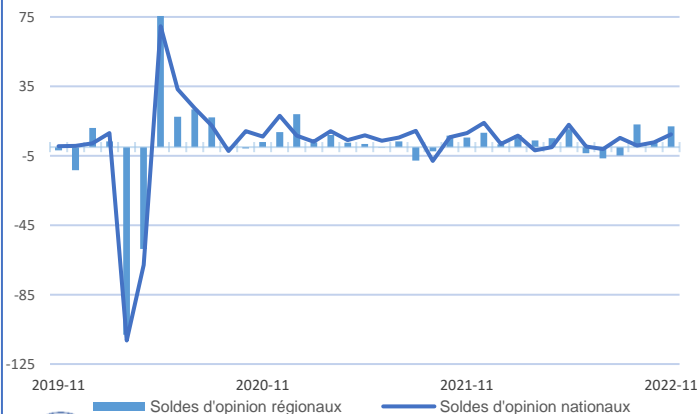
Notre indicateur d'incertitude diminue légèrement dans les services, mais progresse dans le bâtiment et demeure à des niveaux toujours élevés dans l'industrie. La situation de trésorerie des entreprises se stabilise à un niveau jugé dégradé dans l'industrie, et légèrement au-dessous de sa moyenne dans les services.

Concernant les conséquences de la situation énergétique, 24 % des entreprises indiquent que leur activité du mois passé a été affectée, dont 6 % fortement. Pour les trois prochains mois, 35 % des entreprises s'attendent à un impact (faible ou fort) sur leur activité (42 % dans l'industrie). S'agissant de l'impact sur leurs marges dans les trois prochains mois, il concerne deux entreprises sur trois dans le bâtiment et l'industrie manufacturière, et près d'une entreprise sur deux dans les services marchands.

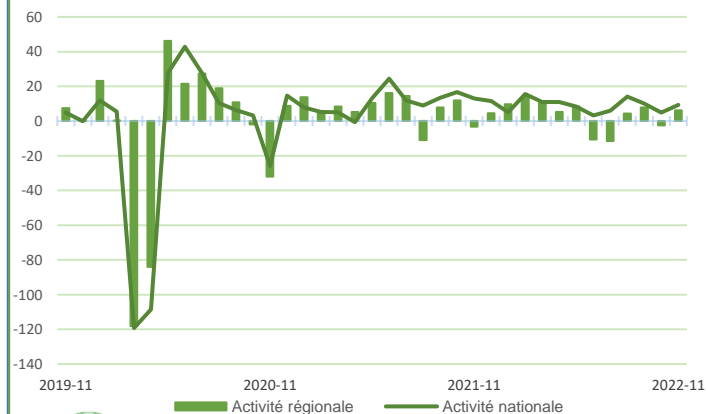
Sur la base des résultats de l'enquête, complétés par d'autres indicateurs, nous estimons que le PIB serait en légère hausse en novembre et quasi stable en décembre. La progression du PIB pour le quatrième trimestre 2022 s'établirait ainsi autour de + 0,1 % par rapport au trimestre précédent, en cohérence avec notre projection à trois ans pour l'économie française.

Situation régionale

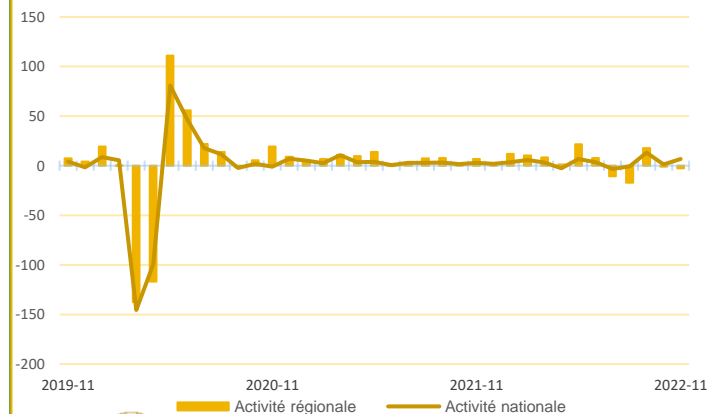
Évolution de l'activité dans l'industrie



Évolution de l'activité dans les services marchands



Évolution de l'activité dans le bâtiment



Source Banque de France

Points Clefs

En novembre, la production industrielle progresse sensiblement dans tous les secteurs, accompagnée d'une augmentation de la demande. La hausse continue des prix des matériaux et des matières premières touche l'ensemble des filières.

Pour décembre, les chefs d'entreprise prévoient une hausse très mesurée de l'activité industrielle.

Dans les services marchands, l'activité et la demande augmentent légèrement en novembre, à la faveur notamment de la bonne dynamique observée dans l'hébergement-restauration. Les trésoreries se consolident dans l'ensemble.

Les chefs d'entreprise s'attendent pour décembre à une activité en légère hausse et à une demande dynamique, accompagnées d'une augmentation des prix et des effectifs.

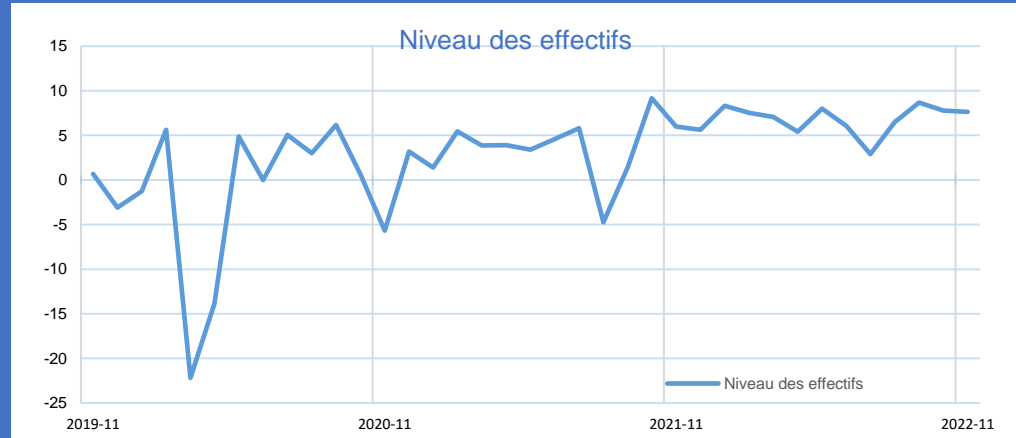
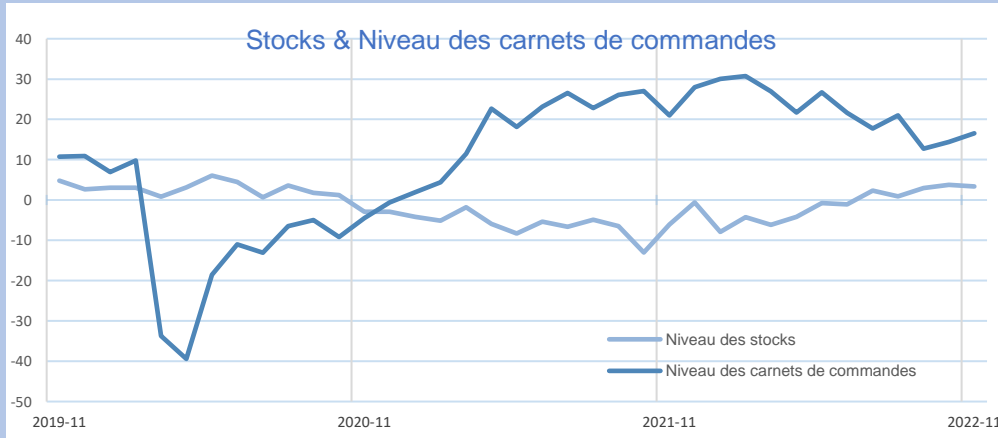
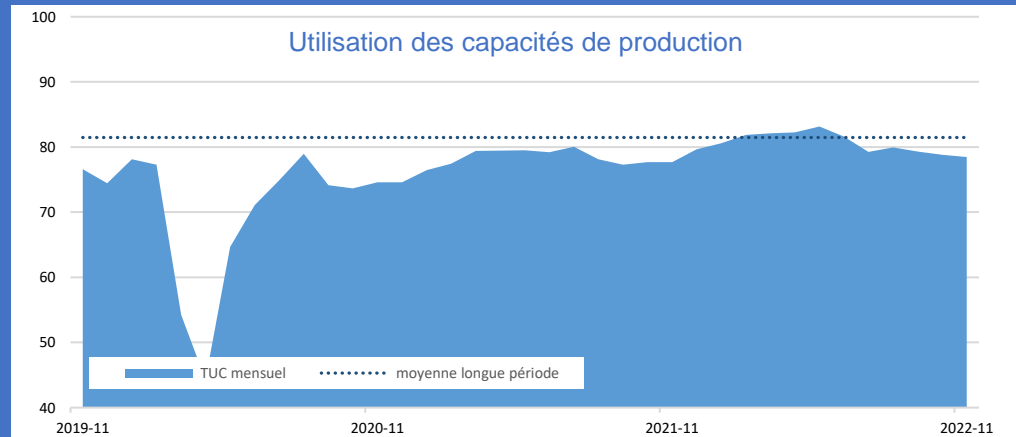
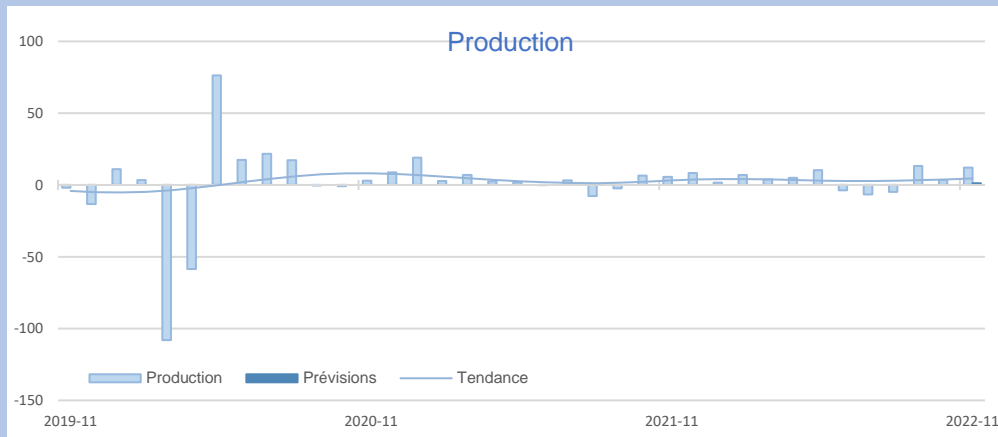
Dans le bâtiment, l'activité demeure relativement stable en novembre. Le niveau d'activité du gros œuvre est en ligne avec le mois précédent. Le second œuvre connaît pour sa part un léger fléchissement.

Les chefs d'entreprise anticipent une légère hausse d'ensemble de l'activité en décembre, en dépit d'une visibilité limitée liée aux hausses de coûts attendues sur l'énergie et les matériaux.



Synthèse de l'Industrie

En novembre, la production industrielle progresse sensiblement dans tous les secteurs (hors matériels de transport). La demande s'affiche également en hausse (hors équipements électriques et électroniques). L'ensemble des filières reste touché par l'augmentation continue des prix des matériaux et des matières premières. Le niveau des carnets de commandes se maintient ou progresse pour près de la totalité des filières (hors transformation de la viande et automobile). Par ailleurs, en dépit des tensions persistantes sur les recrutements, les effectifs continuent à se renforcer (hors automobile, bois-papier-imprimerie et caoutchouc-plastiques-autres). Pour décembre, les chefs d'entreprise prévoient une hausse très modérée de l'activité industrielle.



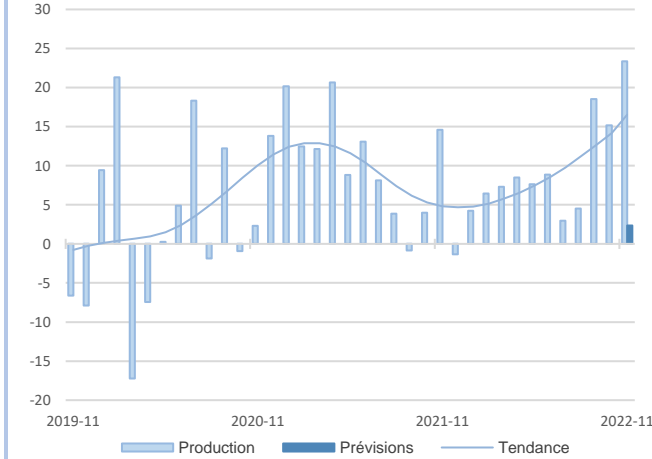
INDUSTRIE

INDUSTRIE

Source Banque de France – INDUSTRIE

22%
Part des effectifs dans ceux de l'Industrie
(ACOSS 12/2021)

Agroalimentaire

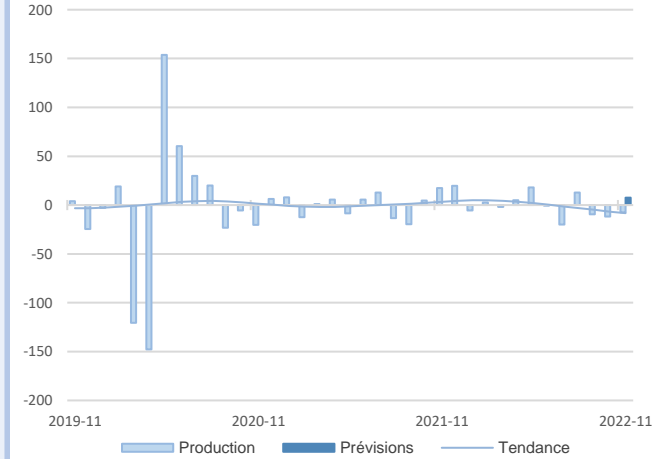


Nouvelle progression marquée de l'activité et de la demande sur ce mois de novembre, en particulier dans la filière boulangerie-pâtisserie-pâtes. Poursuite des hausses de coûts des matières premières et des prix des produits finis. Effectifs toujours en augmentation.
Pour décembre, les chefs d'entreprise prévoient une relative stabilité de la production.

Activité et demande très bien orientées en novembre.

Matériel de transport

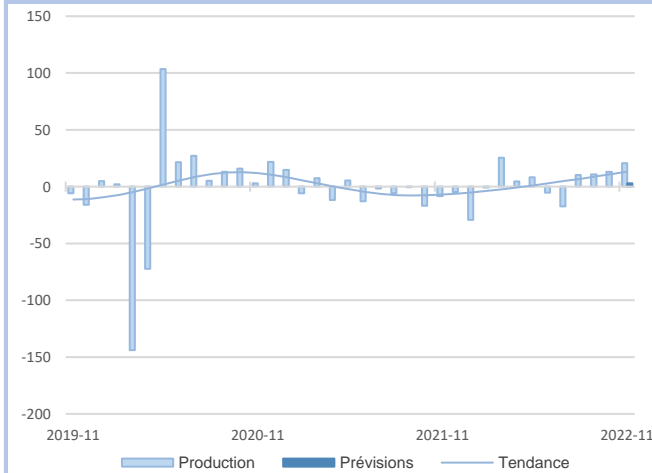
14,2%
Part des effectifs dans ceux de l'Industrie
(ACOSS 12/2021)



Repli d'ensemble de l'activité, malgré la bonne dynamique de certaines filières (nautisme, construction navale...). Demande toujours bien orientée, avec des carnets de commandes en nette hausse (hors automobile). Forte progression des coûts des matières premières, répercutée sur les prix. Renforcement des effectifs.
Pour décembre, les chefs d'entreprise s'attendent à une activité en hausse.

Production en recul, en dépit d'une progression de la demande.

GRANDS SECTEURS

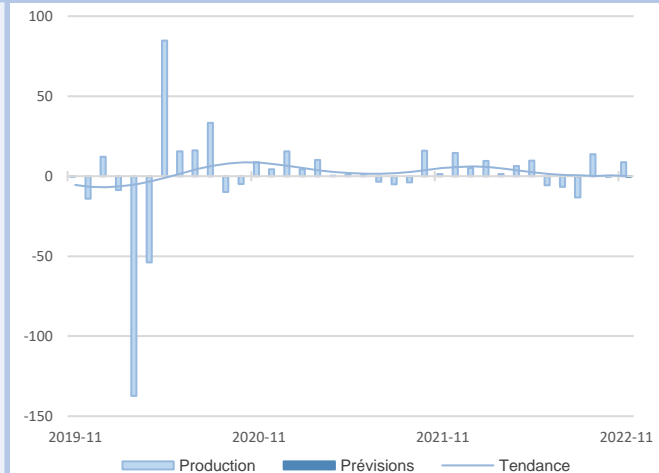


Secteur toujours très dynamique, en dépit d'une demande en léger retrait.

Production en hausse pour le quatrième mois consécutif, tirée par la filière machines et équipements. Secteur particulièrement touché par la hausse des prix des matières premières, répercutée en grande partie sur le prix des produits finis.
En décembre, les chefs d'entreprise prévoient une très légère progression de l'activité.

En novembre, progression de la demande dans l'ensemble des filières.

Hausse des productions, en particulier dans les autres industries manufacturières et dans la métallurgie-produits métalliques. Renforcement des carnets de commandes dans toutes les filières. Progression plus mesurée des prix des matières premières ce mois-ci. Accroissement modéré des effectifs.
Pour décembre, les chefs d'entreprise anticipent une production stable.

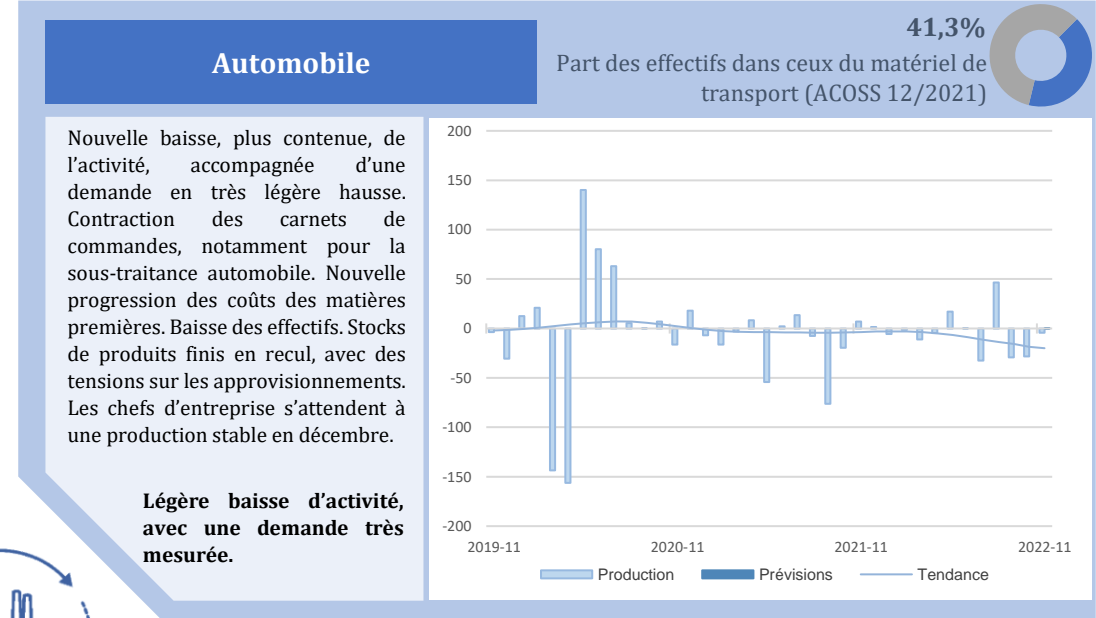
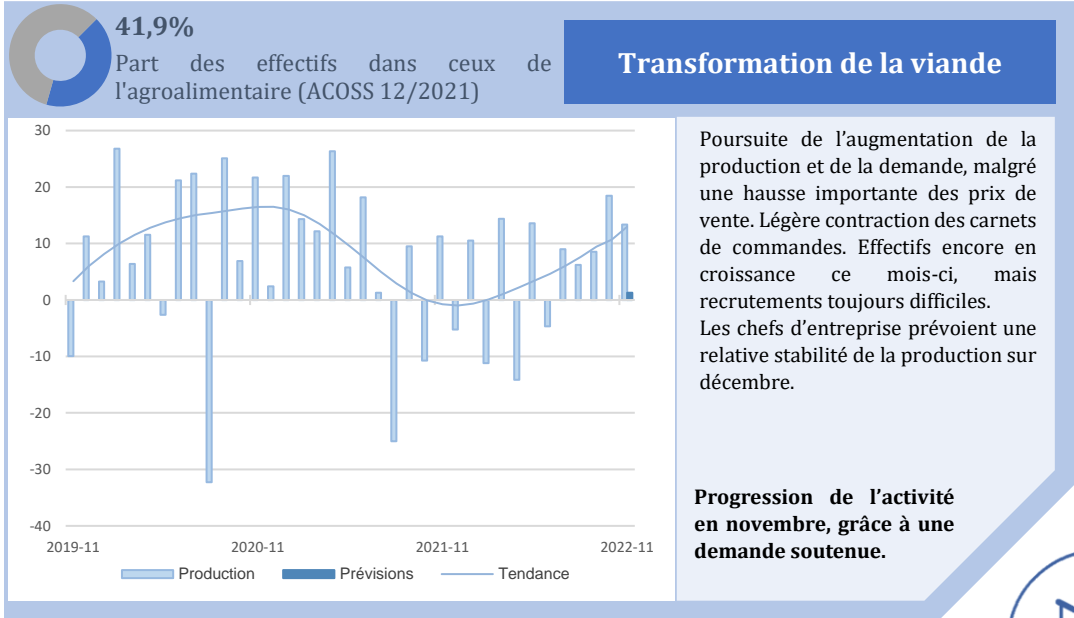


15,8%
Part des effectifs dans ceux de l'Industrie
(ACOSS 12/2021)

Equipements électriques et électroniques

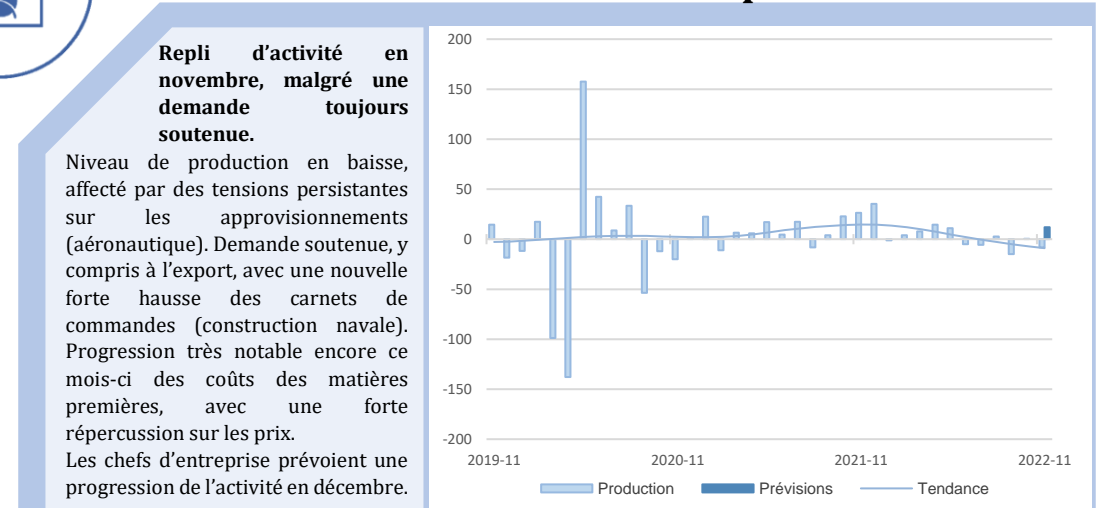
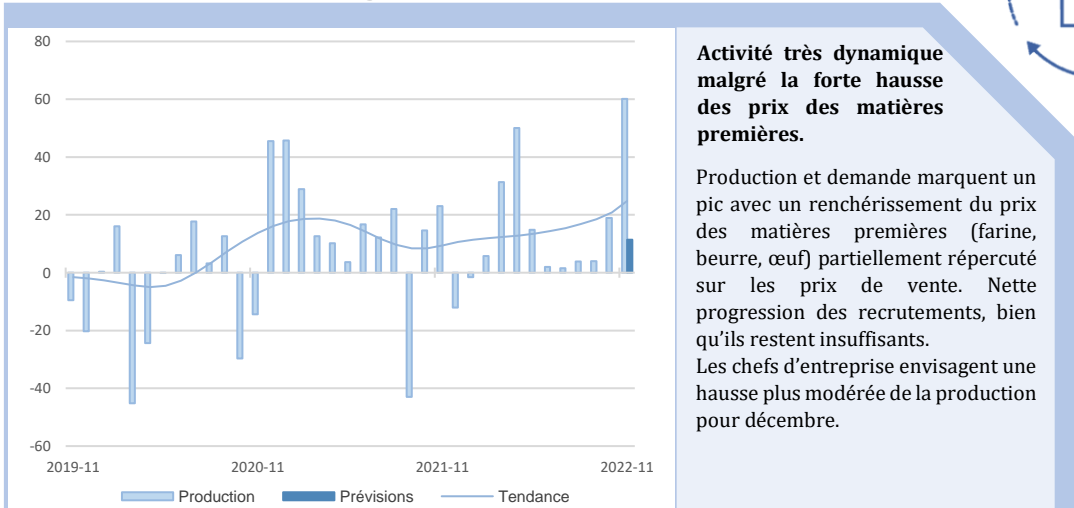
Autres produits industriels

48%
Part des effectifs dans ceux de l'Industrie
(ACOSS 12/2021)

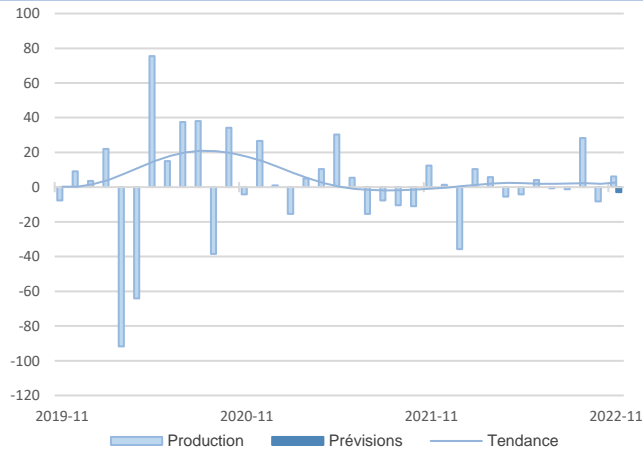


Agroalimentaire

Matériel de transport



23,1%
Part des effectifs dans produits electri, electro, optiques (ACOSS 12/2021)



Produits informatiques, électroniques, optiques

Légère reprise d'activité en novembre, accompagnée d'une hausse des effectifs sur la période, malgré les difficultés récurrentes de recrutement. Inquiétude sur les prix de l'énergie, mais quelques signes encourageants d'amélioration des approvisionnements. Carnets de commandes toujours bien garnis. Les chefs d'entreprise tablent sur une légère contraction de l'activité en décembre.

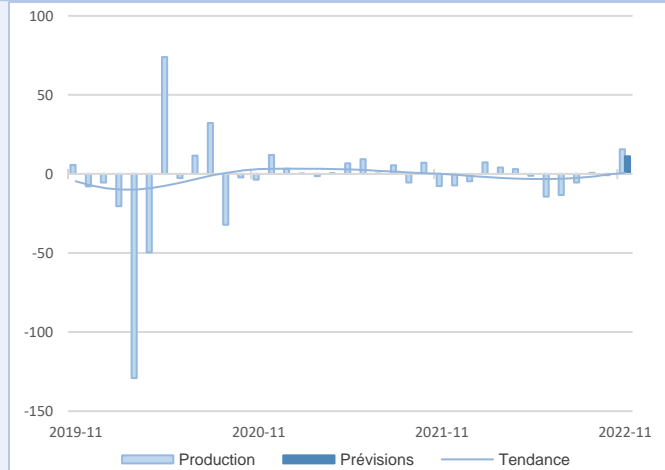
Hausse globale modérée de l'activité qui cache des disparités parmi les entreprises de la filière.

Métallurgie et fabrication de produits métalliques

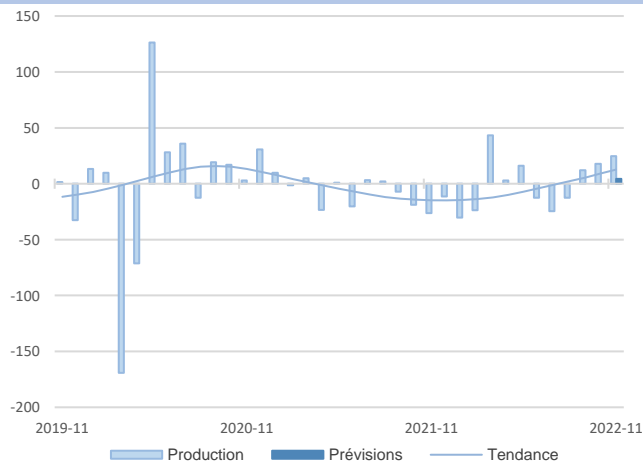
Rebond de l'activité et de la demande en novembre, avec des carnets de commandes en progression. Poursuite de la hausse des prix des matières premières, plus mesurée ce mois-ci. Nouvelle consolidation des niveaux de stocks en produits finis. Augmentation notable des effectifs. Les chefs d'entreprise prévoient à nouveau une progression de l'activité pour décembre.

Rebond de la production et de la demande, avec des perspectives favorables pour décembre.

3,2%
Part des effectifs dans autres produits industriels (ACOSS 12/2021)



Équipements électriques et électroniques

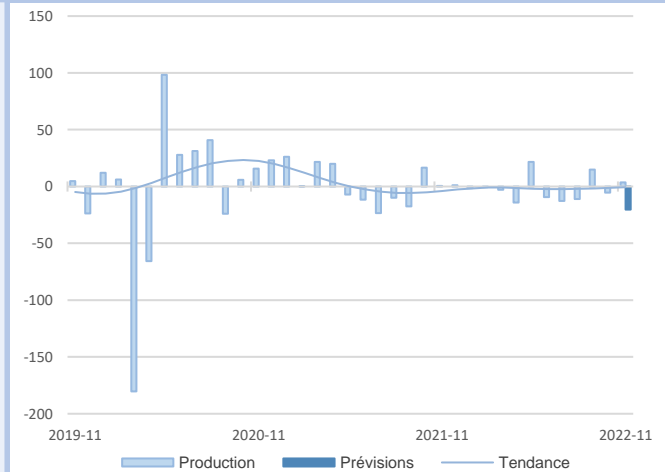


Bonne dynamique d'activité en novembre, accompagnée de carnets de commandes remplis.

Secteur en croissance pour le troisième mois consécutif. Baisse sensible de la demande ce mois-ci. Carnets de commandes garnis. Effectifs en forte hausse, malgré quelques difficultés de recrutement. Contraction des stocks de produits finis.

Les chefs d'entreprise s'attendent à une légère hausse d'activité en décembre.

Autres produits industriels



Hausse modérée des productions avec une perspective à la baisse pour décembre.

Très légère progression des productions (hors pneumatiques), avec une demande et des carnets de commandes en hausse. Poursuite de l'augmentation marquée des coûts des matières premières, répercutée partiellement sur les prix des produits finis. Effectifs en légère baisse ce mois-ci.

Les chefs d'entreprise s'attendent à une baisse notable de la production en décembre.

51,4%
Part des effectifs dans produits electri, electro, optiques (ACOSS 12/2021)

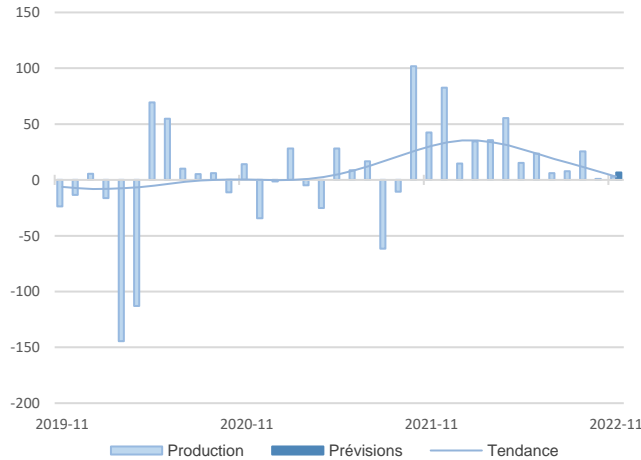
Machines et équipements

Produits en caoutchouc, plastique et autres

21,8%
Part des effectifs dans autres produits industriels (ACOSS 12/2021)

11%
Part des effectifs dans autres produits industriels (ACOSS 12/2021)

Textile, habillement, cuir, chaussure

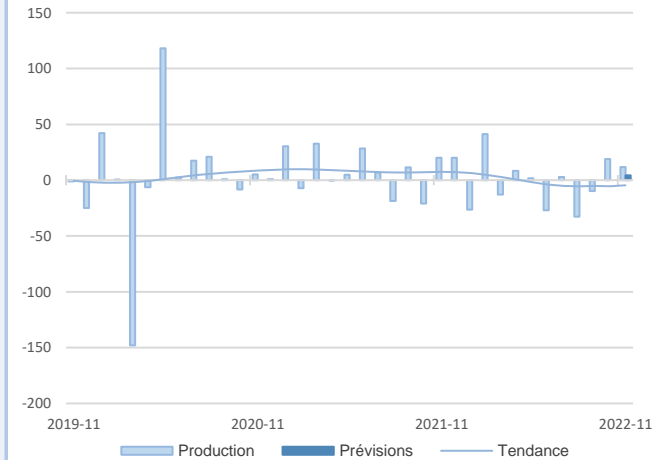


Légère augmentation de l'activité, portée par le dynamisme de certaines filières (maroquinerie, équipements professionnels...). De nouveau, demande en léger repli, du fait en particulier du marché export, mais carnets de commandes bien remplis. Augmentation mesurée des coûts des matières premières. Nouvelle progression des effectifs. Les chefs d'entreprise s'attendent à une légère hausse de l'activité en décembre.

Faible hausse de l'activité avec une contraction de la demande.

Travail du bois, industrie du papier et imprimerie

12,4%
Part des effectifs dans autres produits industriels (ACOSS 12/2021)

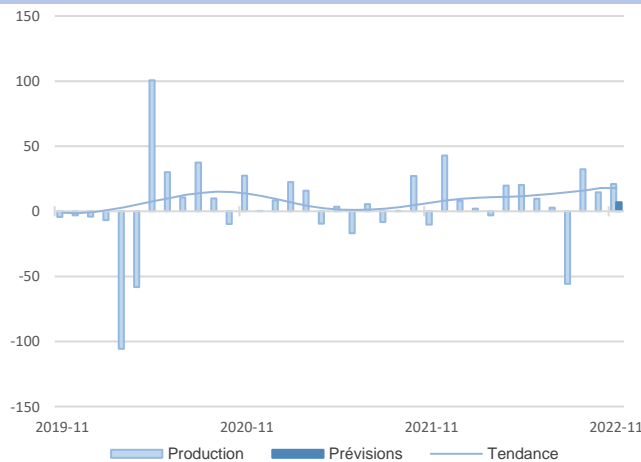


Nouvelle hausse d'activité en novembre (papeterie, cartonnage, combustibles bois). Malgré la légère contraction de la demande, surtout sur le marché export, les carnets de commandes continuent de se remplir. Relèvement notable des prix des produits finis, en partie en répercussion des coûts de revient en matières premières. Diminution des effectifs. Les chefs d'entreprise anticipent une hausse modérée de la production pour décembre.

Augmentation de l'activité avec un relèvement des prix de vente.



Autres produits industriels



Hausse soutenue des productions et forte progression de la demande.

Bonne orientation de l'activité en novembre, accompagnée d'un rebond de la demande et des carnets de commandes, à destination du marché intérieur. Légère détente sur les coûts des matières premières avec une hausse limitée. Effectifs en progression. Les chefs d'entreprise s'attendent pour décembre à une hausse modeste de l'activité.

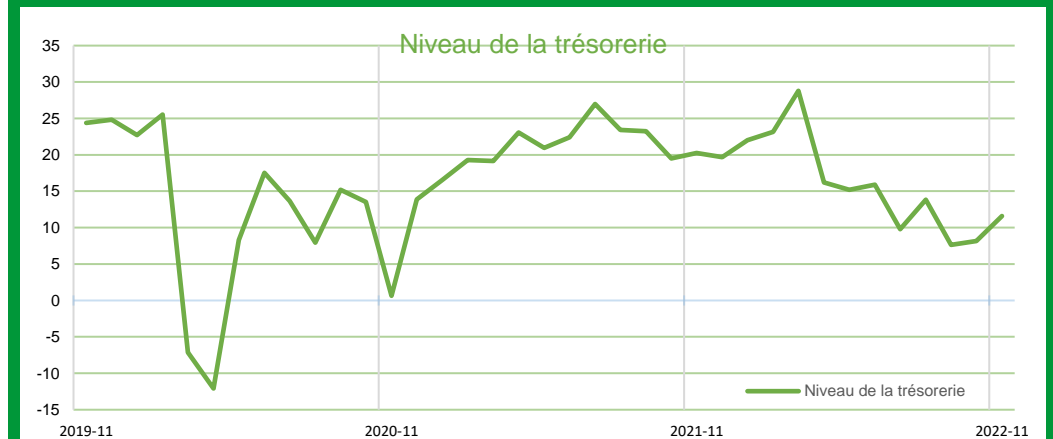
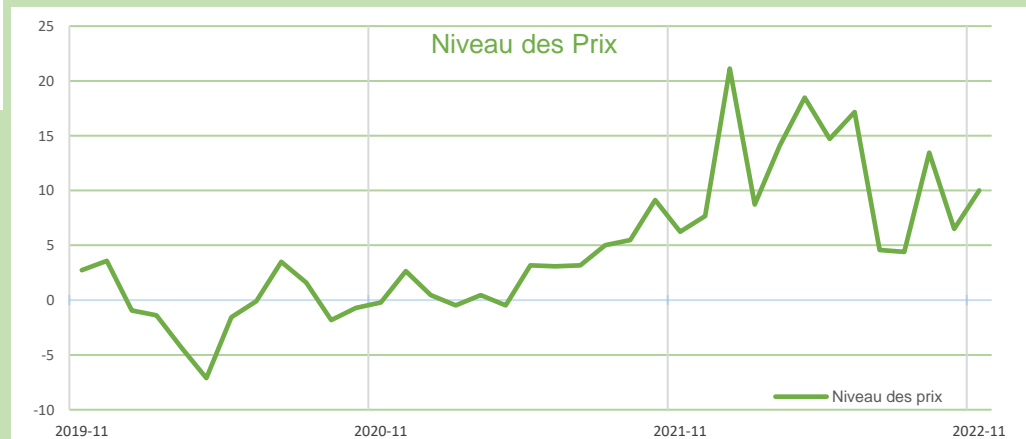
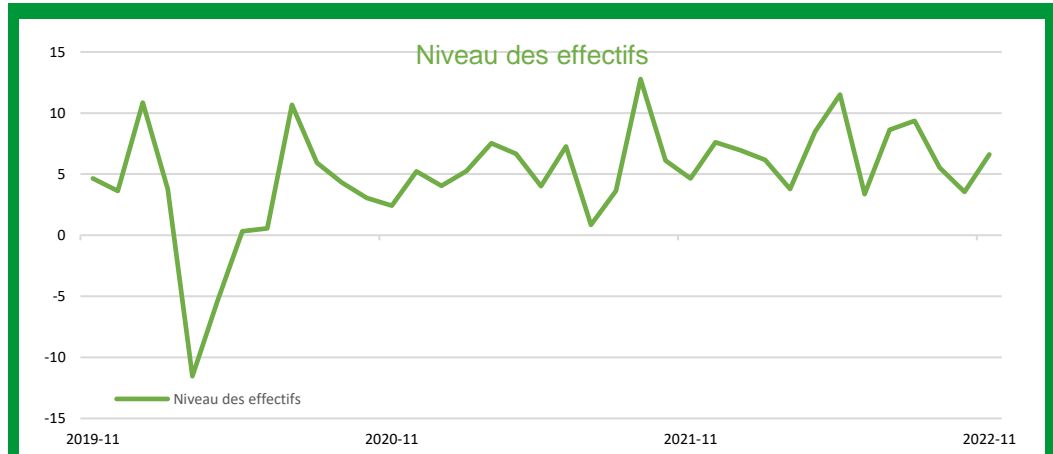
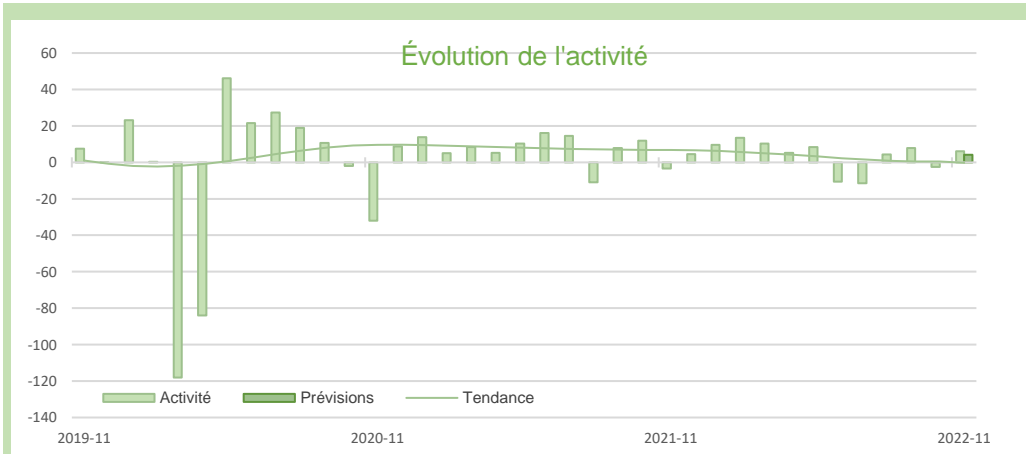
18,7%
Part des effectifs dans autres produits industriels (ACOSS 12/2021)

Autres industries manufacturières, réparation/installation machines



Synthèse des services marchands

L'activité et la demande sont en légère augmentation en novembre, avec des disparités selon les secteurs. Le transport-entreposage est en recul, alors que l'hébergement-restauration montre une belle progression. Les trésoreries se renforcent dans l'ensemble (hors services administratifs et de soutien). Pour décembre, les chefs d'entreprise prévoient une activité en légère hausse et une demande dynamique, accompagnées d'une augmentation des prix et des effectifs.



SERVICES MARCHANDS

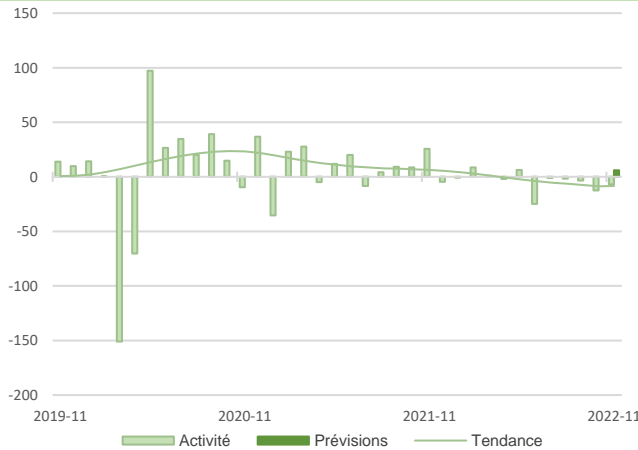
SERVICES MARCHANDS

Source Banque de France – SERVICES

16,5%

Part des effectifs dans ceux des services marchands (ACOSS 12/2021)

Transports et entreposage



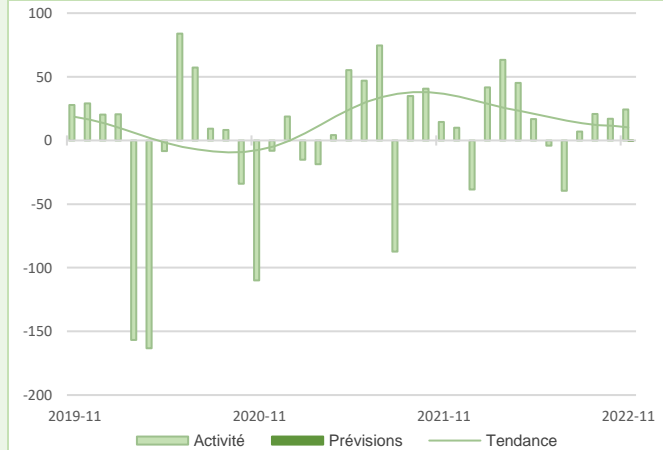
Activité et demande en retrait en novembre, avec des difficultés récurrentes d'approvisionnement sur certaines pièces détachées. Comme attendu, poursuite de la hausse des prix due notamment à l'augmentation du coût des produits manufacturés. Effectifs en progression, grâce aux recrutements favorisés par la révision à la hausse des salaires. Les chefs d'entreprise prévoient une activité en légère progression en décembre, avec une demande plus dynamique.

Activité et demande en recul, effectifs en hausse.

14,1%

Part des effectifs dans ceux des services marchands (ACOSS 12/2021)

Hébergement et restauration

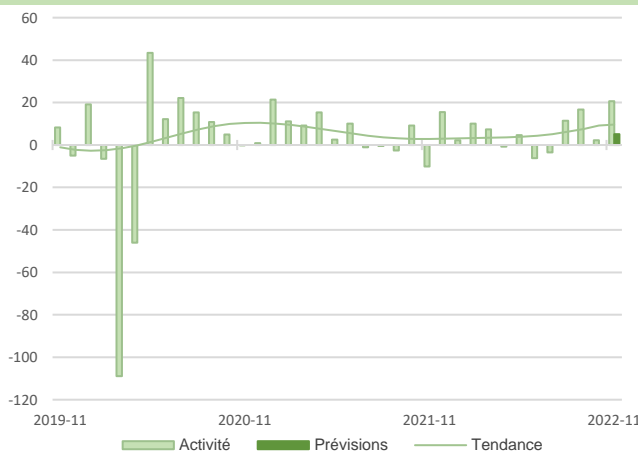


Belle progression de l'activité et de la demande, malgré une diminution de la clientèle d'affaires du fait des jours fériés. Nouveau relèvement des prix, en répercussion des hausses de coûts en énergie et en matières premières. Pour décembre, les chefs d'entreprise envisagent une stabilisation de l'activité et de la demande.

Bonne orientation de l'activité et de la demande. Prix toujours en hausse.



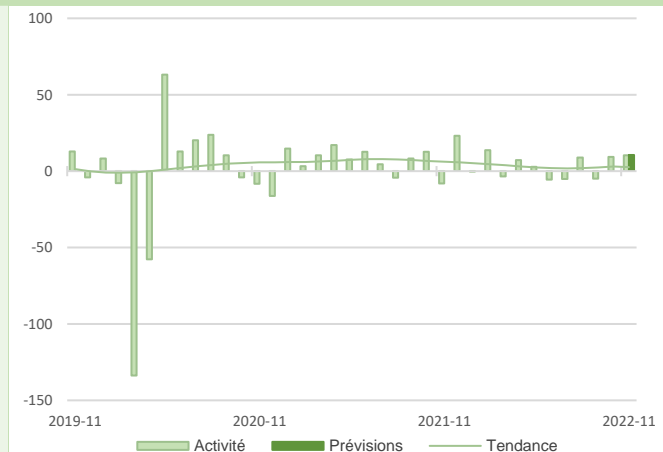
Fort rebond de l'activité et de la demande.



Conformément aux prévisions, nette hausse de l'activité et de la demande en novembre. Effectifs de nouveau en progression sensible. Stabilisation des prix. Les chefs d'entreprise s'attendent pour décembre à une moindre progression de l'activité, malgré une demande encore orientée favorablement et des recrutements toujours attendus.

Activité et demande en hausse. Contraction des niveaux de trésorerie.

En novembre, hausse de l'activité, ainsi que de la demande dans une moindre mesure. Stabilisation des effectifs avec une problématique constante de recrutement, malgré des politiques salariales revues à la hausse. Contraction des niveaux de trésorerie. Les chefs d'entreprise prévoient une augmentation de l'activité et de la demande en décembre.



Services administratifs et de soutien

23,2%

Part des effectifs dans ceux des services marchands (ACOSS 12/2021)

Activités juridiques, comptables, de gestion, architecture, ingénierie, analyse technique

Part des effectifs dans ceux des services marchands (ACOSS 12/2021)

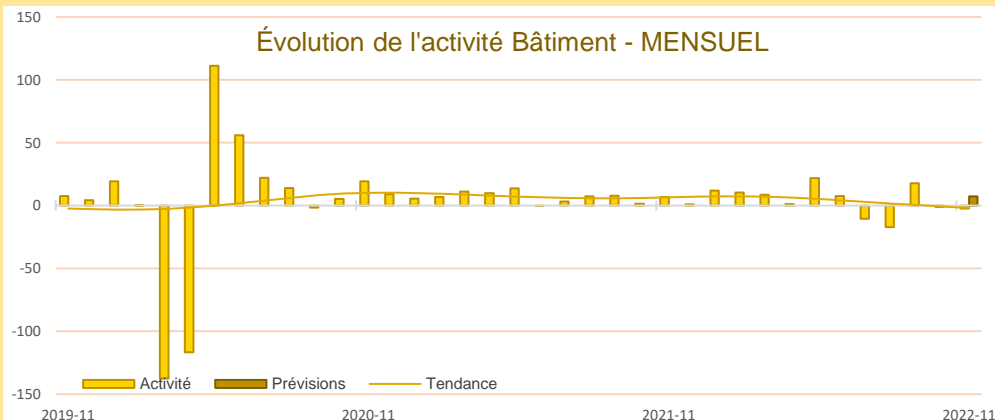
16,9%



Synthèse du secteur Bâtiment – Travaux Publics

L'activité demeure relativement stable dans le bâtiment en novembre. Le gros œuvre reste dans la lignée du mois d'octobre tandis que le second œuvre connaît un léger fléchissement. Les chefs d'entreprise du bâtiment prévoient une légère hausse d'activité en décembre, tant dans le gros œuvre que dans le second œuvre, malgré le climat d'incertitude lié aux hausses des coûts de l'énergie et des matières premières.

Le niveau d'activité dans les travaux publics est quant à lui en légère baisse au 3^{ème} trimestre, mais devrait repartir à la hausse au dernier trimestre.



En novembre, le bâtiment connaît une activité relativement stable, avec toutefois des disparités selon les secteurs : stabilité dans le gros œuvre et légère diminution dans le second œuvre.

La hausse continue des coûts des matières premières et de l'énergie ainsi que les difficultés persistantes de recrutement créent un sentiment d'inquiétude chez les chefs d'entreprise pour 2023.

Ceux-ci prévoient malgré tout une légère hausse d'activité en décembre, tant dans le gros œuvre que dans le second œuvre.

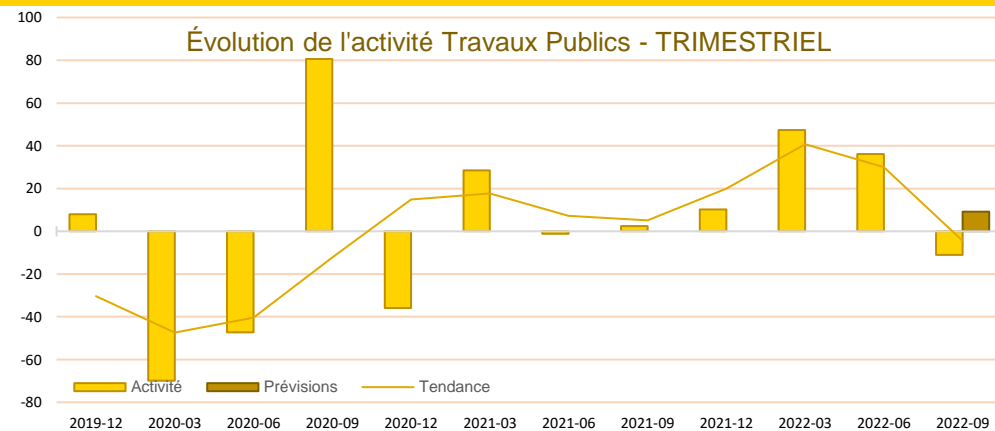
Après plusieurs trimestres de forte progression, l'activité connaît une légère baisse au 3^{ème} trimestre.

Les carnets de commandes sont revenus à des niveaux conformes aux attentes.

Les effectifs augmentent très légèrement, mais ne suffisent pas à répondre aux besoins.

Face à l'inflation des coûts, les prix des devis sont de nouveau en forte hausse, tendance qui devrait se poursuivre durant le prochain trimestre.

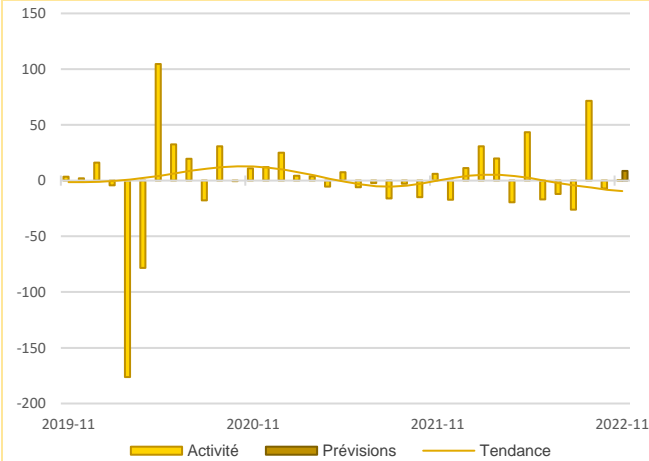
Les chefs d'entreprise anticipent une activité en légère hausse pour le prochain trimestre, dans un climat toujours aussi incertain et de ralentissement des prises de commandes.



Source Banque de France – CONSTRUCTION

19,7%
Part des effectifs dans ceux du BTP (ACOSS 12/2021)

Activité - Gros œuvre

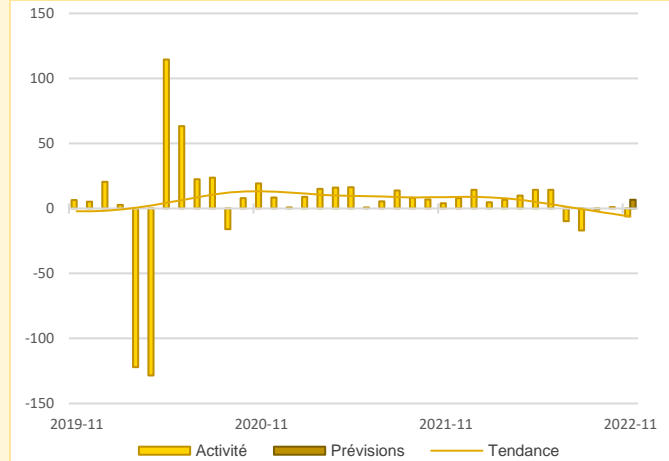


Continuité de l'activité en novembre après un mois d'octobre en baisse. Effectifs en hausse, même s'ils s'avèrent insuffisants pour combler le déficit de main d'œuvre. Les chefs d'entreprise prévoient une légère hausse de l'activité en décembre, accompagnée d'une nouvelle augmentation des effectifs.

Stabilité de l'activité en novembre, qui devrait repartir à la hausse en décembre.

Activité - Second œuvre

60,5%
Part des effectifs dans ceux du BTP (ACOSS 12/2021)

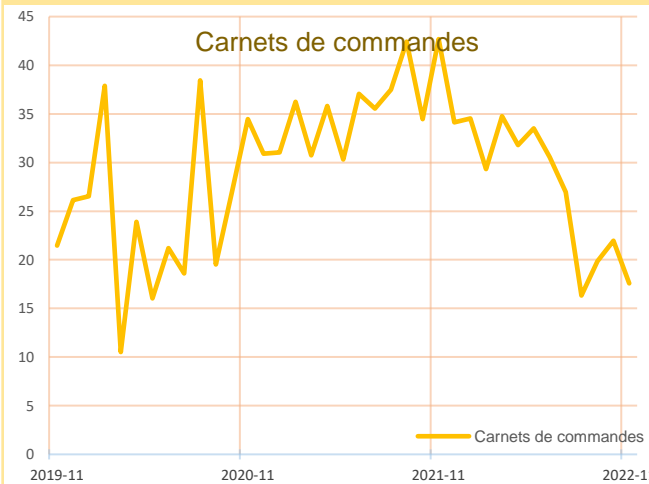


Léger ralentissement de l'activité en novembre en lien avec les difficultés continues de recrutement. Stabilité des effectifs malgré tout, avec un renforcement espéré pour le mois de décembre. Les chefs d'entreprise envisagent une activité en légère hausse en décembre.

Fléchissement de l'activité en novembre, avec une légère hausse prévue pour décembre.



BÂTIMENT



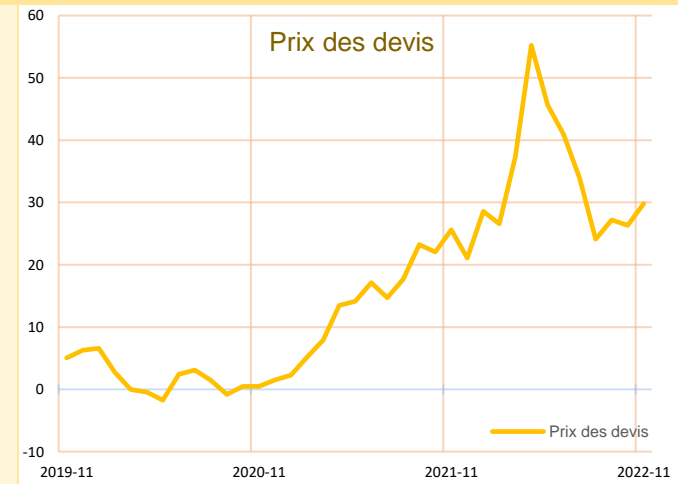
Poursuite du maintien des carnets de commandes à de bons niveaux.

Maintien des carnets de commandes à un bon niveau, dans la lignée des mois précédents. Ceux-ci se portent nettement mieux dans le second œuvre (+21,5) que dans le gros œuvre (+4,3).

Carnets de commandes - Bâtiment

Hausse continue des prix des devis.

Nouvelle augmentation des prix des devis, à des rythmes similaires à ceux des derniers mois. Hausse davantage marquée dans le second œuvre (+34,4) que dans le gros œuvre (+20,4). Nouvelle progression attendue pour le mois de décembre dans les deux secteurs.



Prix des devis - Bâtiment



Publications de la Banque de France

Catégorie	Titre
 Crédit	Crédits aux particuliers Accès des entreprises au crédit Crédits par taille d'entreprises Financement des SNF Taux d'endettement des ANF – Comparaisons internationales Crédits aux sociétés non financières
 Epargne	Taux de rémunération des dépôts bancaires Performance des OPC - France Épargne des ménages Évolutions monétaires France
 Chiffres clés France et étranger	Défaillances d'entreprises
 Conjoncture	Tendances régionales en Pays de la Loire Conjoncture Industrie, services et bâtiment Enquête sur le commerce de détail
 Balance des paiements	Balance des paiements de la France

**Banque de France
Service des Affaires Régionales**

14 rue LA FAYETTE BP 20725 - 44007 - NANTES CEDEX 1



02.40.12.53.21



0589-per-ut@banque-france.fr

Rédacteurs en chef

Florent LIGERON, Directeur des Affaires Régionales

Matthieu JEUSSET, Responsable du Pôle Économique Régional

Directeur de la publication

Simone KAMYCKI, Directrice Régionale

Ont contribué à la rédaction

Natacha DUVERT – Wilfried EVAÏN – Brice HARIVEL – Julie HELIES – Bénédicte PASQUET

Méthodologie

Enquête réalisée auprès d'environ 470 entreprises et établissements de la région Pays de la Loire sur l'évolution de la conjoncture économique dans les secteurs de l'industrie, des services marchands, du bâtiment et des travaux publics.

Solde d'opinion :

- *Les notations chiffrées, pondérées en fonction des effectifs de chaque entreprise au sein de sa branche, puis par les poids des effectifs respectifs des branches professionnelles au niveau des agrégats, permettent de calculer des valeurs synthétiques moyennes.*
- *Celles-ci donnent une mesure de la différence entre la proportion d'entreprises estimant qu'il y a eu progression ou amélioration et celles qui pensent qu'il y a eu fléchissement ou détérioration. Cette différence s'exprime par un nombre positif ou négatif appelé "solde d'opinions".*
- *Le solde reflète au niveau agrégé les réponses données par les chefs d'entreprise suivant une échelle de notation à sept graduations (trois degrés d'opinion autour de la normale) comprises entre - 200 et + 200.*

Les séries sont révisées mensuellement et prennent en compte les données brutes corrigées des variations saisonnières et des jours ouvrables.

*La **tendance** est une moyenne statistique calculée sur plusieurs mois glissants.*

*Les **effectifs ACOSS** sont les effectifs recensés par l'URSSAF et correspondent « au nombre de salariés inscrits au dernier jour de la période » renseigné dans la Déclaration Sociale Nominative, (DSN) hormis certains salariés comme les intérimaires, les apprentis, les stagiaires...*