

TENDANCES RÉGIONALES

MAI 2022

Période de collecte :
du vendredi 27 mai 2022 au vendredi 3 juin 2022

En mai, les secteurs de l'industrie et des services marchands affichent une nouvelle progression d'activité. Les chefs d'entreprise, prudents, tablent sur la stabilité en juin.

Cette évolution, portée par une demande en hausse, est d'autant plus remarquable qu'elle s'inscrit toujours dans un contexte incertain et difficile en matière d'approvisionnement, de hausse des coûts des matières premières et de difficultés de recrutement.

CONTEXTE NATIONAL	2
SITUATION RÉGIONALE	3
SYNTHÈSE DE L'INDUSTRIE	4
SYNTHÈSE DES SERVICES MARCHANDS	9
SYNTHÈSE DU SECTEUR BÂTIMENT – TRAVAUX PUBLICS	11
PUBLICATIONS DE LA BANQUE DE FRANCE	13
MENTIONS LÉGALES	14

Contexte National

Depuis le début de l'année, l'économie française a enregistré un choc sévère sous l'effet de la guerre en Ukraine et des mesures de confinement en Chine. Si ce choc a continué de marquer l'économie française en mai, notre enquête mensuelle de conjoncture nous montre qu'à ce stade l'activité fait preuve de résilience.

En effet, selon les chefs d'entreprise participant à notre enquête (environ 8 500 entreprises ou établissements interrogés entre le 27 mai et le 3 juin), l'activité au mois de mai a progressé dans l'industrie, les services marchands couverts par l'enquête, et le bâtiment.

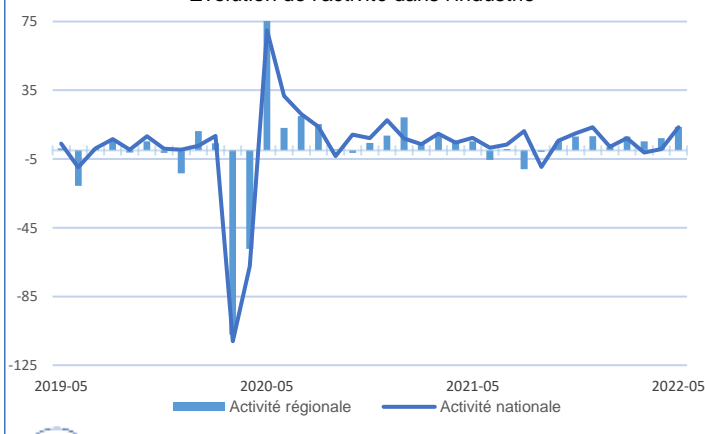
Pour le mois de juin, l'activité s'améliorerait modérément dans les services marchands, évoluerait peu dans l'industrie et serait en léger repli dans le bâtiment. Ces perspectives restent toutefois entourées d'une incertitude significative, même si notre indicateur d'incertitude se replie de nouveau dans l'industrie et les services.

Dans ce contexte, les difficultés d'approvisionnement restent élevées dans l'industrie (61 % en mai, après 64 % avril) et le bâtiment (55 %, après 54 %). Les difficultés de recrutement progressent en mai, à 55 %, notamment dans l'industrie et les services. Parallèlement, la part des chefs d'entreprise indiquant augmenter leurs prix de vente reste élevée mais se replie ce mois-ci, en lien avec une augmentation moins forte des prix des matières premières.

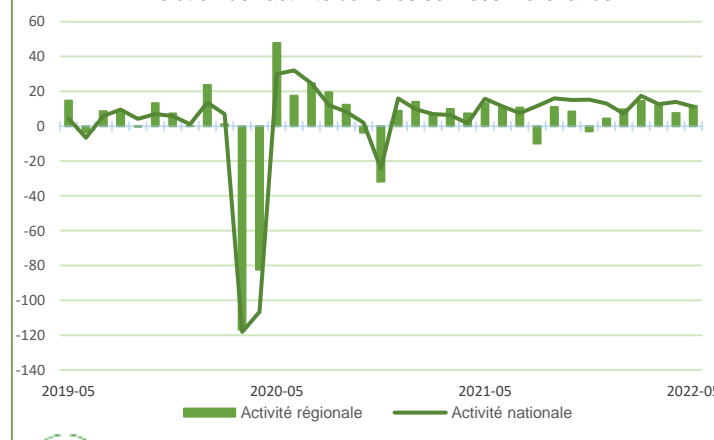
Après son très fort rebond en 2021, le PIB a connu une baisse lors du premier trimestre 2022, du fait notamment des effets de la vague épidémique Omicron et des premières conséquences de la guerre en Ukraine. Les résultats de notre enquête, combinés à d'autres informations, suggèrent qu'après une légère hausse du niveau d'activité en avril par rapport au mois de mars, le PIB progresserait plus nettement en mai, du fait d'un rebond dans l'industrie et surtout dans les services. Selon les premières indications, l'activité augmenterait à nouveau légèrement en juin. Dans un contexte, certes toujours très incertain, nous estimons à ce stade que la progression du PIB pour le deuxième trimestre 2022 s'établirait autour de $\frac{1}{4}$ % par rapport au trimestre précédent.

Situation régionale

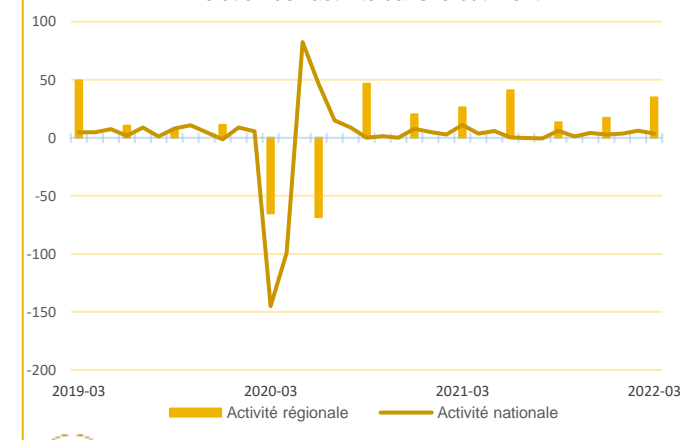
Évolution de l'activité dans l'industrie



Évolution de l'activité dans les services marchands



Évolution de l'activité dans le bâtiment



Source Banque de France

Points Clefs

En mai, la production industrielle, à l'instar de la demande, s'inscrit encore en hausse. Les tensions sur les approvisionnements (coûts, délais, ...), les augmentations de prix de l'énergie et les difficultés de recrutement devraient freiner la croissance dans ce secteur.

Dans les services marchands, la hausse des courants d'affaires se poursuit ce mois-ci, tout particulièrement dans l'hébergement-restauration en lien avec l'amélioration de la situation sanitaire et le début de la saison touristique. Mais les recrutements peinent encore à répondre aux besoins des différentes filières.

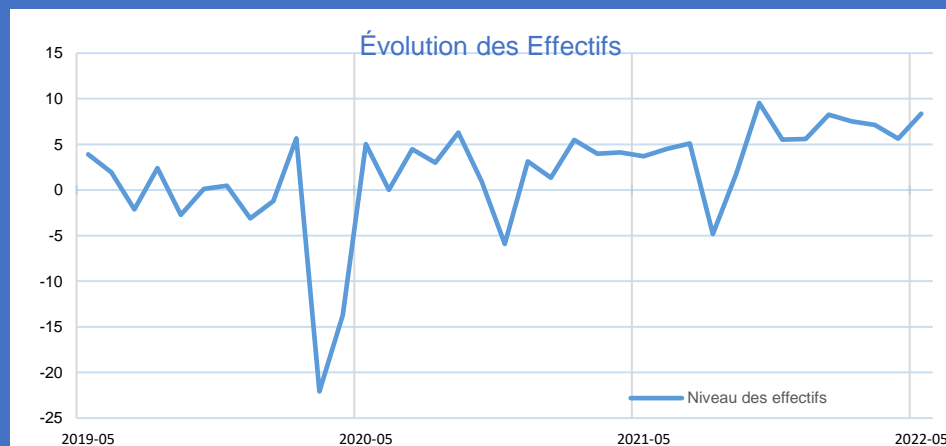
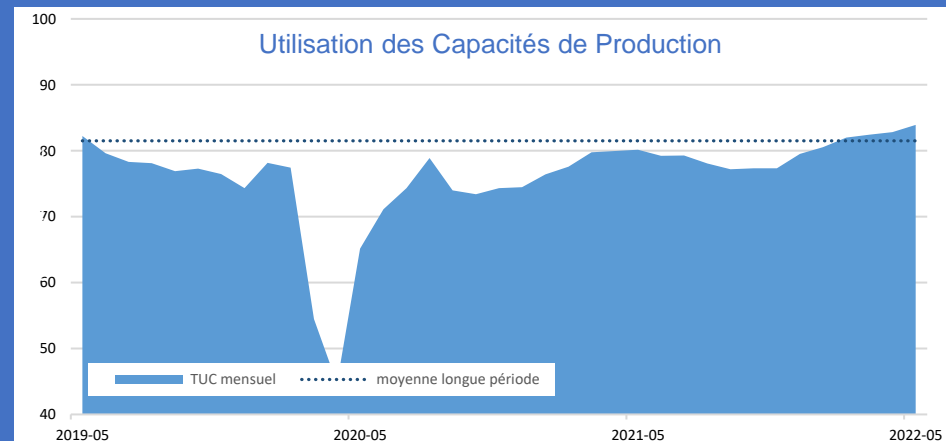
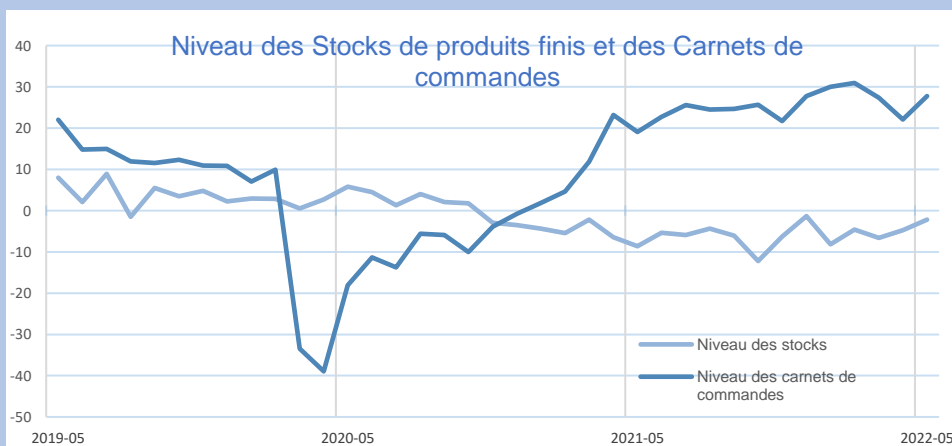
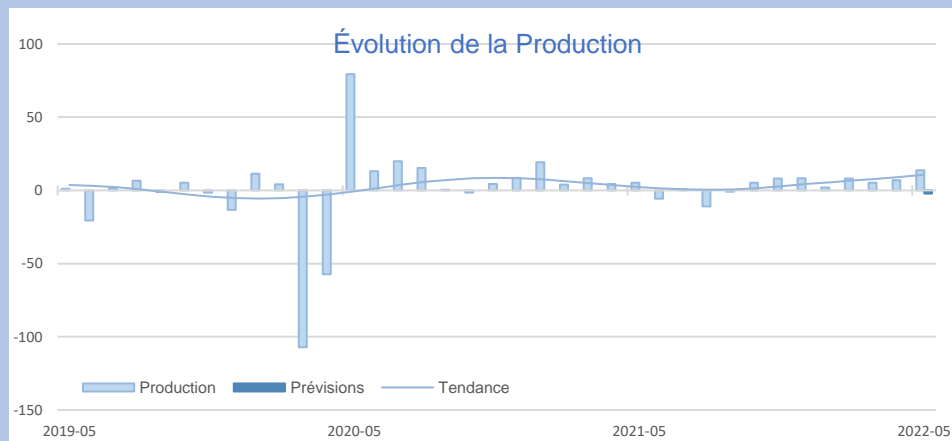
Dans un contexte incertain, les chefs d'entreprise, prudents, prévoient pour juin une activité stable dans l'industrie et dans les services marchands.



Synthèse de l'Industrie

En mai, les filières du secteur industriel connaissent une nouvelle hausse de l'activité (hors produits informatiques-électroniques-optique) et de la demande (hors métallurgie-produits métalliques), en dépit de l'augmentation générale des coûts des matières premières, désormais répercutée partiellement sur les prix des produits finis. Les carnets de commandes se remplissent à nouveau (hors transformation de la viande). Les effectifs progressent dans l'ensemble, malgré les difficultés persistantes de recrutement.

Dans un environnement économique offrant encore peu de visibilité, les chefs d'entreprise anticipent une activité stable pour juin.



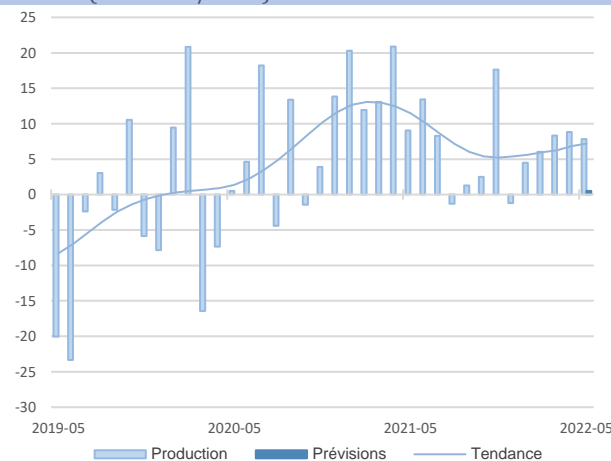
Source Banque de France – INDUSTRIE

INDUSTRIE

INDUSTRIE

21,7%

Part des effectifs dans ceux de l'Industrie
(ACOSS 12/2020)



Agroalimentaire

Production et demande bien orientées en mai, confortant des taux élevés d'utilisation des capacités de production. Hausse importante des coûts des matières premières, notamment pour les céréales, se répercutant sur les prix de vente. Renforcement des effectifs. Les chefs d'entreprise prévoient pour juin une production stable.

Légère progression de l'activité, dans un contexte de tensions sur les prix des matières premières.

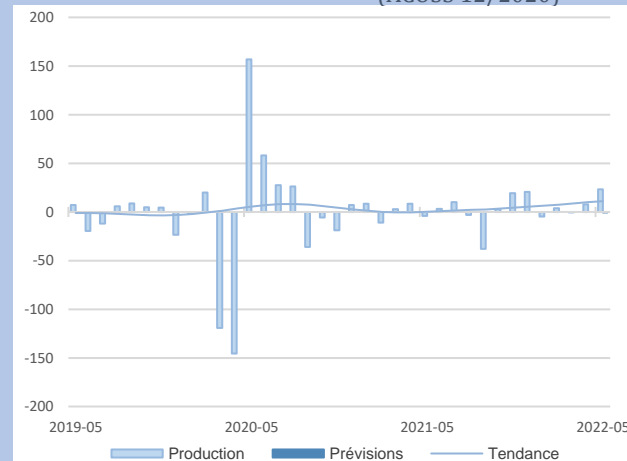
Matériel de transport

Activité et demande en nette hausse dans toutes les filières, notamment dans l'automobile. Développement des carnets de commandes de nouveau ce mois-ci. Légère amélioration des conditions d'approvisionnement en composants et matériaux en provenance d'Asie, avec encore des coûts en forte augmentation. Progression des effectifs dans l'ensemble. Les chefs d'entreprise s'attendent à une activité stable en juin.

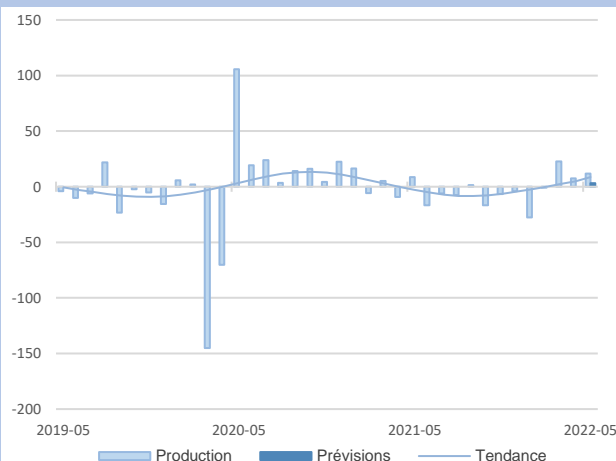
Nette hausse des productions en mai, portée par un rebond d'activité de la filière automobile.

14,3%

Part des effectifs dans ceux de l'Industrie
(ACOSS 12/2020)



GRANDS SECTEURS

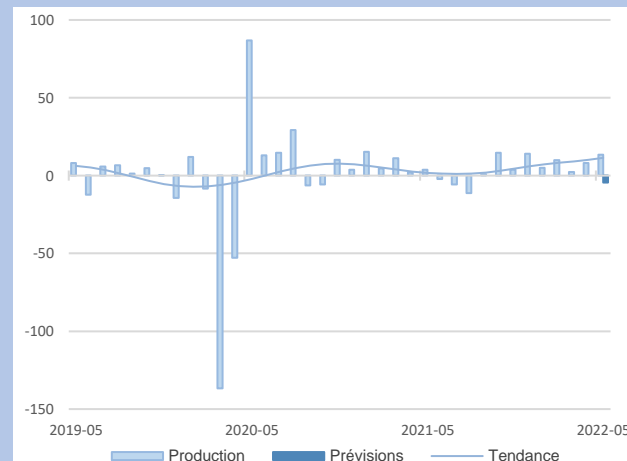


Activité en croissance malgré les tensions d'approvisionnement en composants.

Augmentation significative des coûts des matières premières. Demande en hausse, notamment à l'export. Niveau des carnets de commandes satisfaisant. Augmentation des effectifs malgré un environnement peu favorable aux recrutements. Pour juin, les chefs d'entreprise anticipent une hausse modérée de l'activité.

Progression d'ensemble des productions avec une demande en hausse.

Hausse générale de l'activité et de la demande (hors métallurgie et fabrication de produits métalliques). Carnets de commandes bien étoffés globalement. Forte progression des coûts des matières premières, répercutée dans de fortes proportions sur les prix des produits finis. Effectifs stables. Les chefs d'entreprise s'attendent à une légère baisse des productions en juin.



15,8%

Part des effectifs dans ceux de l'Industrie
(ACOSS 12/2020)

Equipements électriques et électroniques

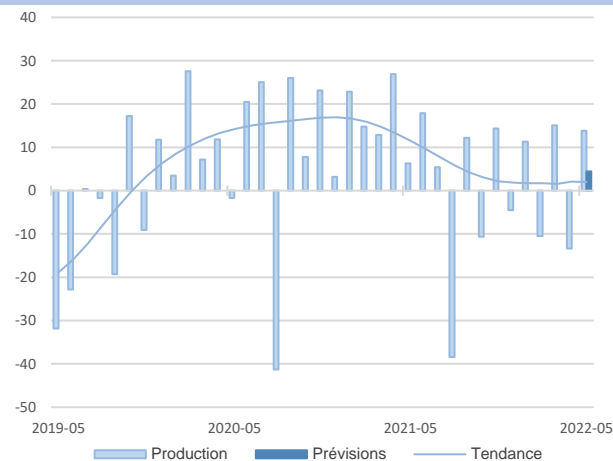
Autres produits industriels

48,2%

Part des effectifs dans ceux de l'Industrie
(ACOSS 12/2020)

42,4%
Part des effectifs dans ceux de l'agroalimentaire (ACOSS 12/2020)

Transformation de la viande



Secteur qui voit les effets de la récente crise aviaire se réduire progressivement. Toutefois, demande encore limitée, en lien notamment avec la hausse des prix de vente (filière bovine). Carnets de commandes à nouveau en baisse. Renforcement des effectifs. Les chefs d'entreprise envisagent une légère progression de l'activité pour juin.

Production en hausse en mai, dans un contexte sanitaire encore sensible pour la production aviaire.

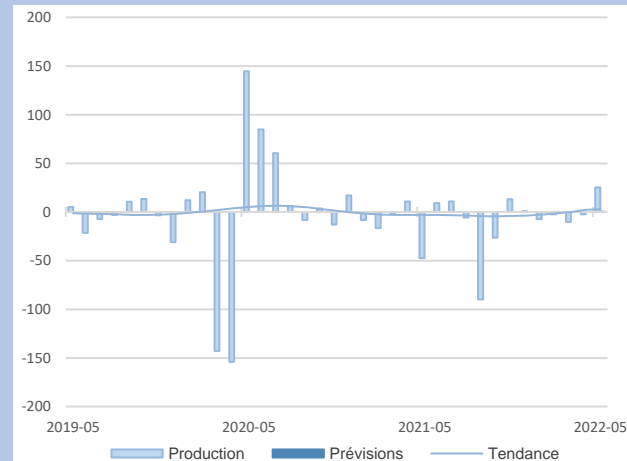
Automobile

Activité en hausse ce mois-ci. Légère amélioration de la *supply chain* en composants, matériaux et produits semi-finis (ex. châssis de véhicules de loisirs), avec l'allègement progressif des restrictions sanitaires en Chine. Ajustement à la baisse des effectifs, avec un moindre recours à l'intérim. Carnets de commandes en croissance.

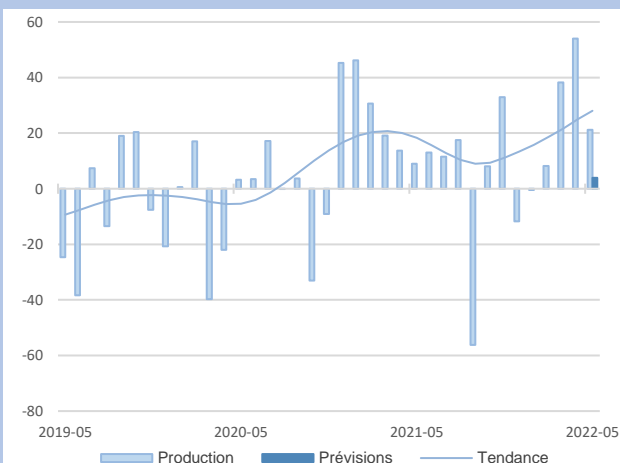
Les chefs d'entreprise prévoient une activité stable en juin.

Rebond de la production automobile en mai, grâce à une légère détente sur les conditions d'approvisionnement.

41,6%
Part des effectifs dans ceux du matériel de transport (ACOSS 12/2020)



Agroalimentaire



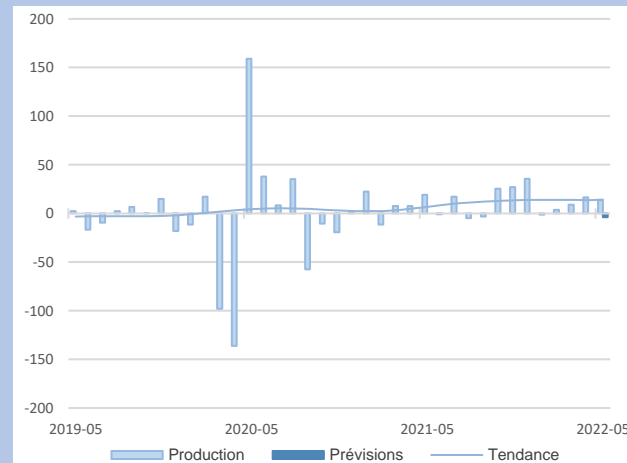
Bonne dynamique de croissance du secteur, malgré une forte hausse des coûts des matières premières.

Progression de la demande, en particulier à l'export. Coûts des matières premières à nouveau en forte hausse. Prix des produits finis stables, mais revalorisations prévues par les entreprises à court terme. Pour juin, les dirigeants d'entreprise tablent sur une légère hausse de l'activité.

Nouvelle progression de la production, portée par une demande soutenue.

Demande en hausse, tout marché confondu. Impact de la situation géopolitique mesurable sur certains canaux d'approvisionnement (titane, ...) et débouchés commerciaux (aéronautique, ...). Forte augmentation des prix des matières premières (aluminium, ...) avec répercussion sur les prix des produits finis. Renforcement des effectifs, malgré les difficultés de recrutement. Pour juin, les chefs d'entreprise anticipent un léger repli de l'activité.

Matériel de transport



19,5%
Part des effectifs dans ceux de l'agroalimentaire (ACOSS 12/2020)

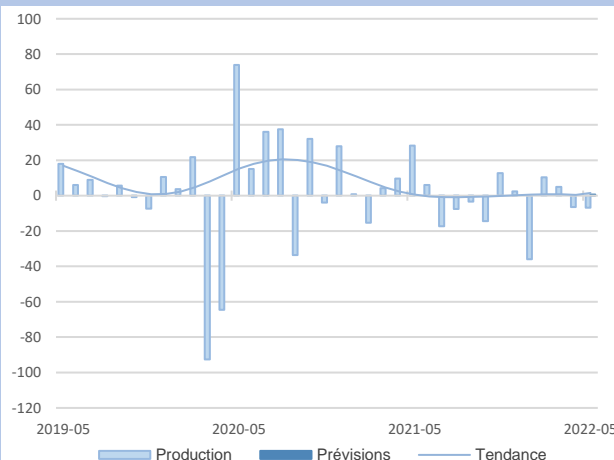
Boulangerie, pâtisserie, pâtes

Autres matériels de transport

58,4%
Part des effectifs dans ceux du matériel de transport (ACOSS 12/2020)

23,3%
Part des effectifs dans produits électri, électro, optiques (ACOSS 12/2020)

Produits informatiques, électroniques, optiques



Légère diminution d'activité liée en partie à l'impact des tensions d'approvisionnement sur les cadences de production. Demande toujours soutenue, notamment avec le léger rebond de l'automobile. Progression des stocks de produits finis. Les chefs d'entreprise prévoient une activité stable pour le mois à venir.

Des productions en légère baisse, soumises aux aléas d'approvisionnement en composants.

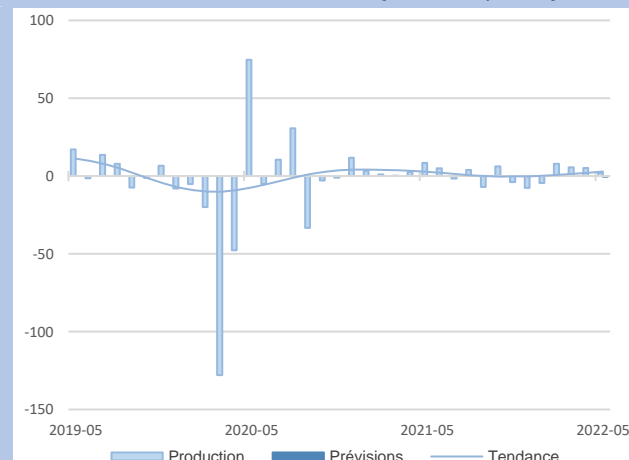
Métallurgie et fabrication de produits métalliques

Progression modeste des productions, liée aux tensions d'approvisionnement. Tassement des prises d'ordres, malgré des carnets de commandes garnis, dû aux hausses des coûts des matières premières (cuivre, nickel, acier, ...), de transport et d'énergie se répercutant sur les prix des produits finis. Effectifs en progression.

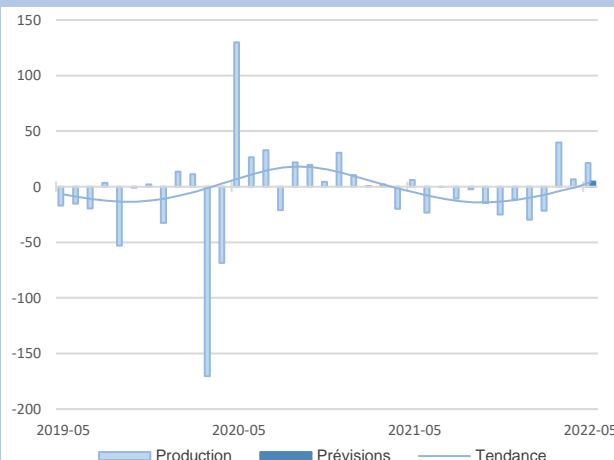
Les chefs d'entreprise tablent sur une activité stable en juin.

Hausse modérée des productions, accompagnée d'une légère baisse de la demande.

3,4%
Part des effectifs dans autres produits industriels (ACOSS 12/2020)



Equipements électriques et électroniques



Production en hausse sensible en mai, avec des niveaux d'activité élevés.

Maintien des carnets de commandes à des niveaux élevés. Nouvelle progression des coûts en composants et en matières premières se répercutant sur les prix des produits finis. Renforcement confirmé des effectifs. Les chefs d'entreprise anticipent une légère augmentation d'activité en juin.

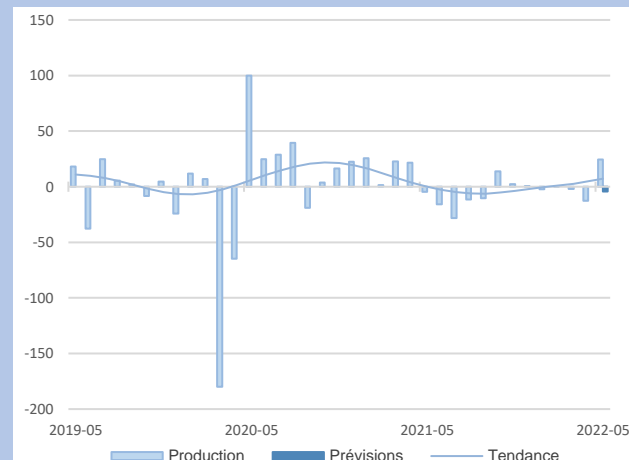
50,6%
Part des effectifs dans produits électri, électro, optiques (ACOSS 12/2020)

Machines et équipements

Autres produits industriels

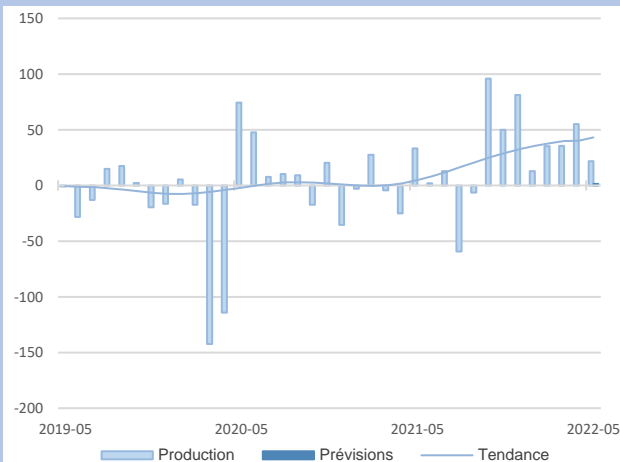
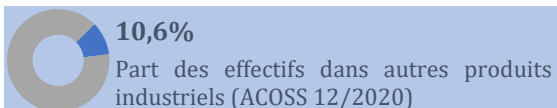
Fort rebond d'activité en mai, avec une légère détente des conditions d'approvisionnement.

Progression de la demande, notamment dans la filière caoutchouc (pneus, étanchéité) avec la reprise de l'automobile. Fort accroissement des coûts des matières premières. Allongement des délais de livraison maintenant à la hausse les stocks de produits finis. Pour juin, les chefs d'entreprise tablent sur une légère baisse des productions.



Produits en caoutchouc, plastique et autres

22,3%
Part des effectifs dans autres produits industriels (ACOSS 12/2020)



Textile, habillement, cuir, chaussure

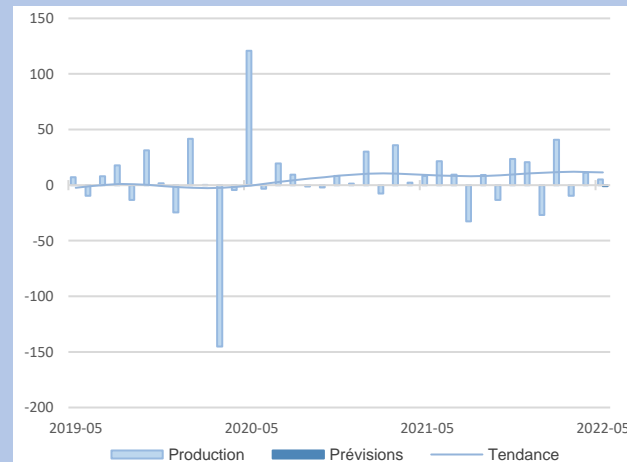
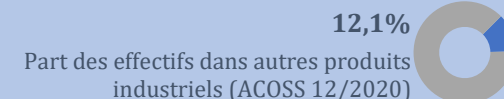
Productions à des niveaux soutenus (maroquinerie, cordages, tissus, ...) avec des carnets de commandes élevés. Répercussion significative sur les prix des produits finis de l'augmentation continue des coûts des matières premières (nylon, cuir, ...), combinée désormais à celle de l'énergie. Les chefs d'entreprise prévoient en juin des productions stables.

Activité en forte hausse encore ce mois-ci, pour répondre à une demande en nette progression.

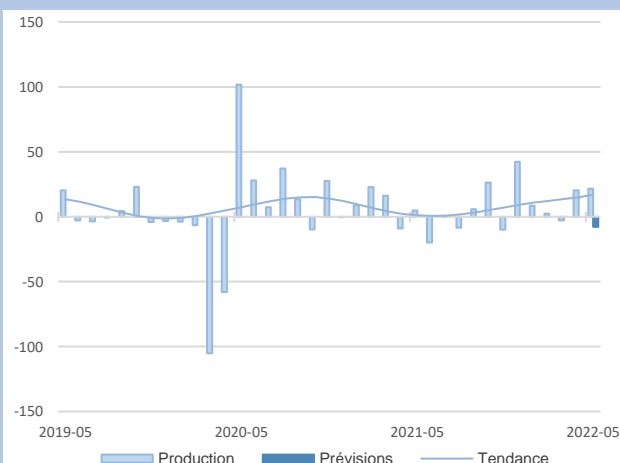
Travail du bois, industrie du papier et imprimerie

Activité de nouveau en progression. Demande encore soutenue (bois, emballages, ...), malgré l'impact significatif des hausses des coûts des matières premières sur les prix de vente. Renforcement des carnets de commandes. Les chefs d'entreprise s'attendent à une activité stable en juin.

Légère progression d'activité en mai, portée par une demande soutenue.

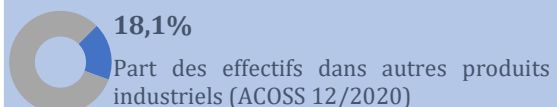


Autres produits industriels



Bonne dynamique d'ensemble de la filière, malgré une moindre visibilité sur l'évolution de l'activité.

Hausse marquée de la production (notamment mobilier de bureau et literie), en ligne avec le mois d'avril. Demande très bien orientée, tout marché confondu. Croissance particulièrement élevée des carnets de commandes. Baisse des effectifs à nouveau ce mois-ci. Pour juin, les chefs d'entreprise tablent sur une progression modeste de l'activité.



Autres industries manufacturières, réparation/installation machines

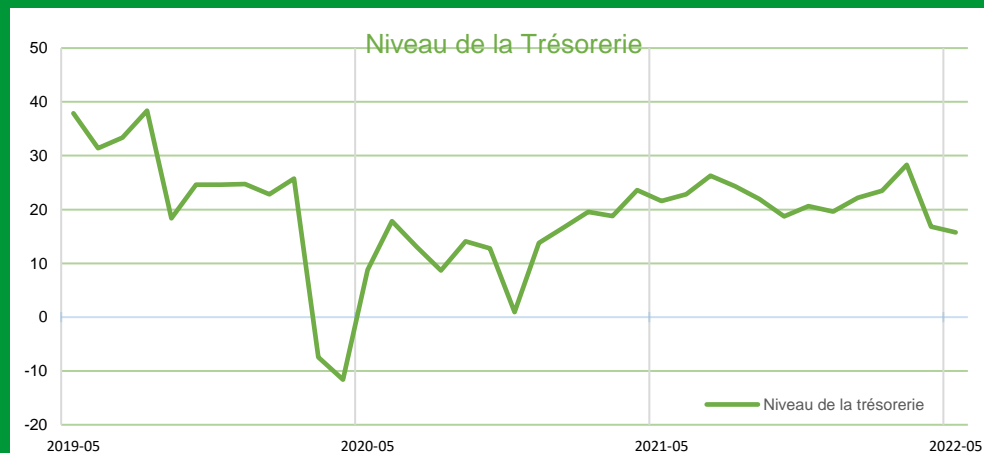
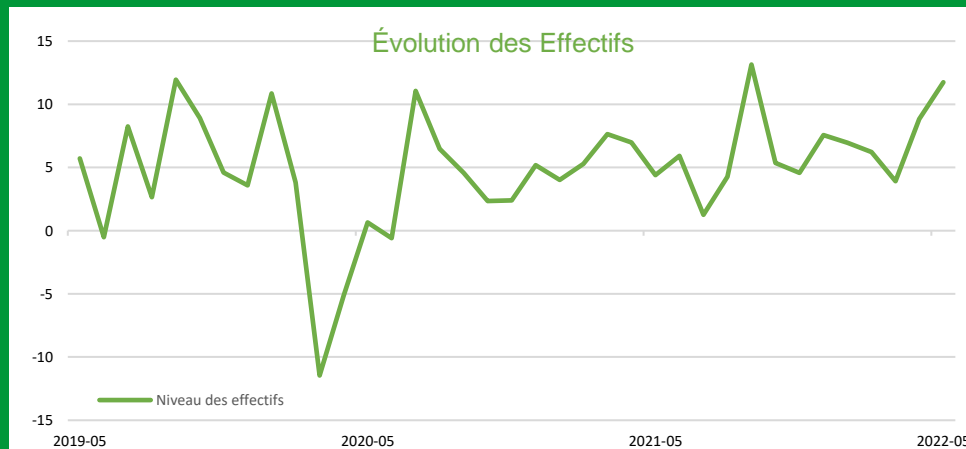
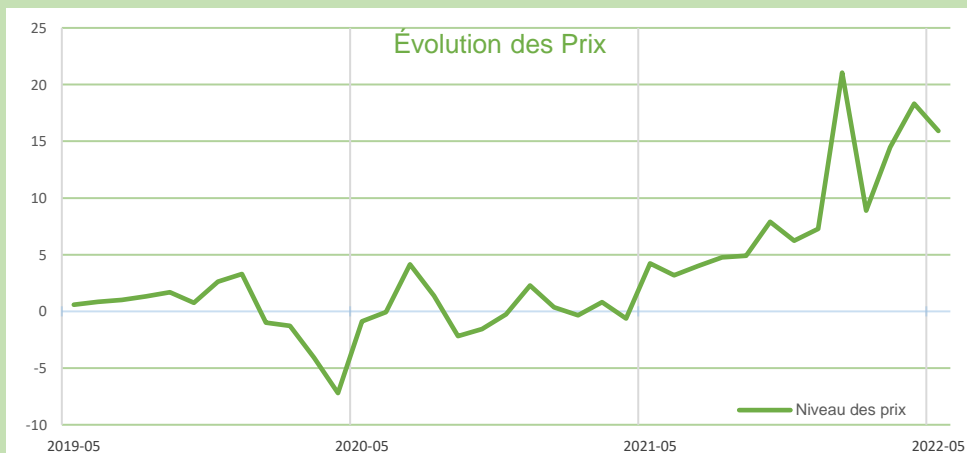
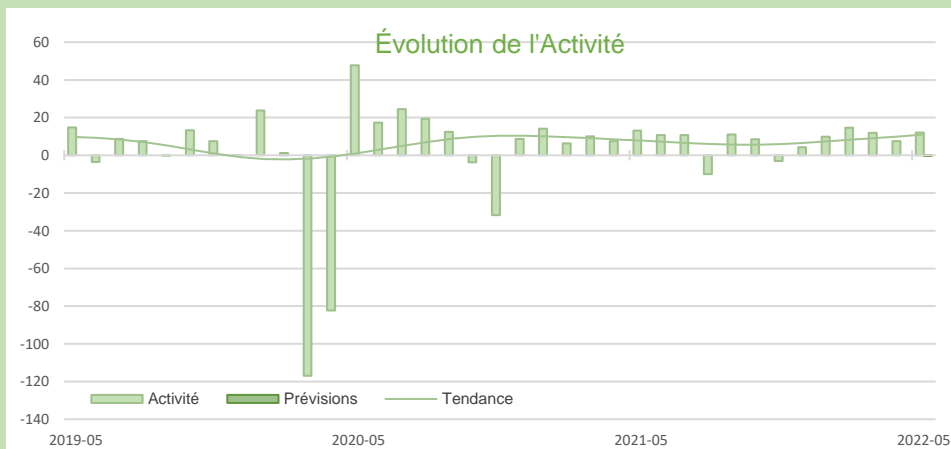




Synthèse des services marchands

En mai, l'activité et la demande dans les services marchands poursuivent leur bonne progression, dans tous les secteurs et plus particulièrement dans l'hôtellerie-restauration. Les renforts d'effectifs tendent à s'amplifier en dépit des difficultés de recrutement. Les trésoreries restent à des niveaux confortables. Les prix poursuivent leur hausse.

Les chefs d'entreprise prévoient une activité et une demande stables en juin.



SERVICES MARCHANDS

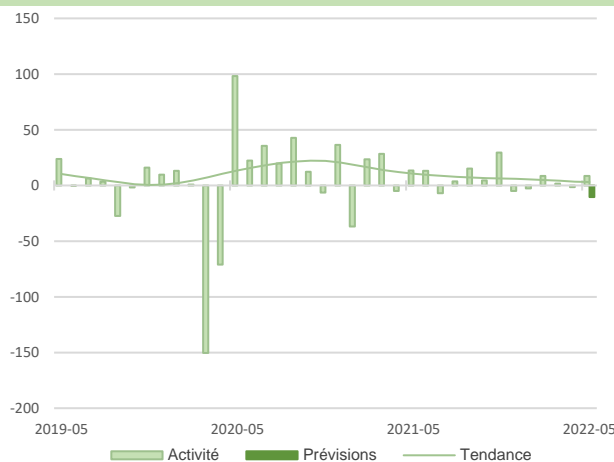
SERVICES MARCHANDS

Source Banque de France – SERVICES

17,1%

Part des effectifs dans ceux des services marchands (ACOSS 12/2020)

Transports et entreposage



Activité en progression en mai. Prix de nouveau en forte hausse pour compenser l'augmentation continue des carburants. Renforcement des effectifs malgré la permanence des difficultés de recrutement, pour des chauffeurs notamment. Dans ce contexte incertain, les chefs d'entreprise anticipent une baisse de l'activité et de la demande en juin.

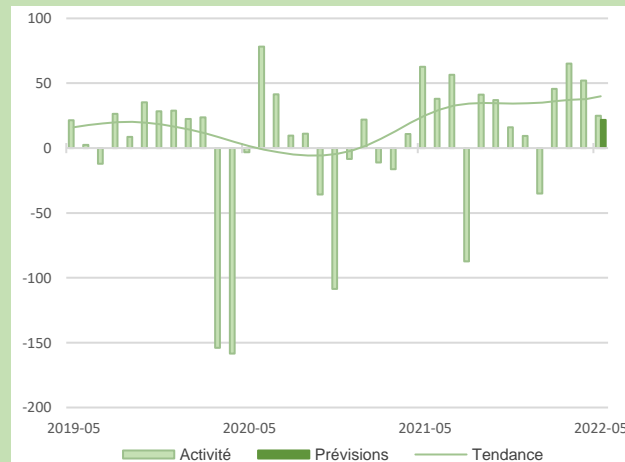
Reprise de l'activité malgré un nouveau relèvement des tarifs et des difficultés récurrentes de recrutement.

Hébergement et restauration

Nouvelle hausse de l'activité, moins marquée que les mois précédents. Ajustement des prix pour tenir compte de l'augmentation des coûts. Approvisionnement en volailles affecté par les conséquences de la grippe aviaire. Effectifs en augmentation malgré les difficultés persistantes de recrutement. Les chefs d'entreprise prévoient à nouveau en juin une forte progression de l'activité et de la demande.

Activité et demande poursuivent leur bonne dynamique.

13,6%
Part des effectifs dans ceux des services marchands (ACOSS 12/2020)



Une reprise d'activité freinée par des difficultés récurrentes de recrutement.

Reprise de l'activité en mai en réponse à une demande toujours dynamique. Renforcement à nouveau des effectifs. Poursuite de la tendance haussière pour les prix. Des trésoreries qui se confortent encore. Pour juin, les chefs d'entreprise prévoient une légère progression de l'activité, accompagnée de nouveaux recrutements.

Activité et demande restent bien orientées en mai.

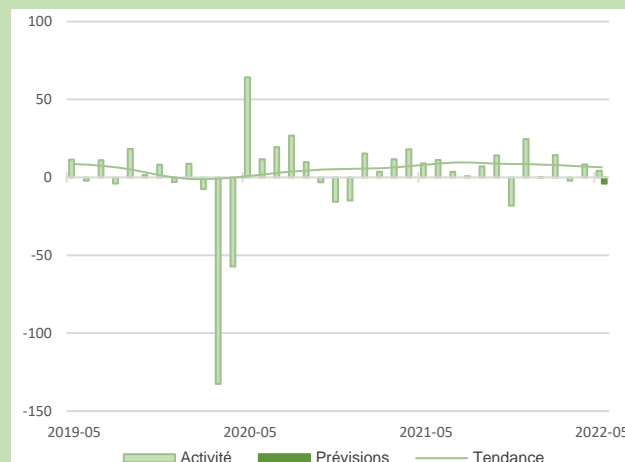
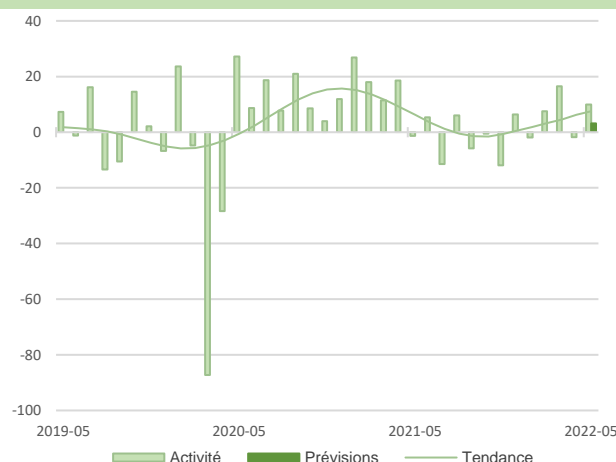
En mai, croissance de l'activité et de la demande freinée par le manque d'effectifs. Nouvelle progression des prix. Début de tensions pour les trésoreries de certains sous-secteurs du fait d'un contexte inflationniste. Les chefs d'entreprise tablent sur une activité et une demande en baisse pour juin.

Services administratifs et de soutien

22,8%

Part des effectifs dans ceux des services marchands (ACOSS 12/2020)

Activités juridiques, comptables, de gestion, architecture, ingénierie, analyse technique

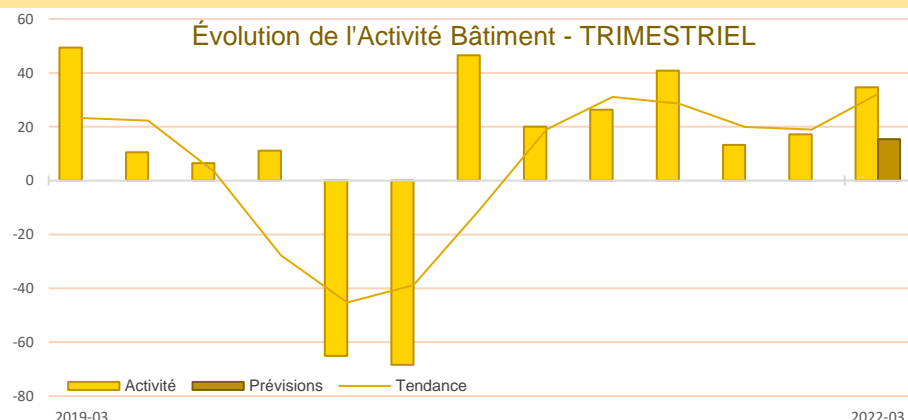


16,9%
Part des effectifs dans ceux des services marchands (ACOSS 12/2020)



Synthèse du secteur Bâtiment – Travaux Publics

Au 1^{er} trimestre, l'activité progresse nettement dans le bâtiment et de façon encore plus soutenue dans les travaux publics, malgré l'allongement des délais d'approvisionnement en matières premières. Les effectifs augmentent en dépit des difficultés persistantes de recrutement. Pour le prochain trimestre, les chefs d'entreprise anticipent une hausse d'activité dans le bâtiment, mais une activité plus stable dans les travaux publics.



L'activité augmente dans le bâtiment, aussi bien dans le gros œuvre que dans le second œuvre.

L'allongement des délais d'approvisionnement en matières premières et les difficultés persistantes de recrutement n'empêchent pas les chefs d'entreprise de prévoir une nouvelle hausse pour le prochain trimestre.

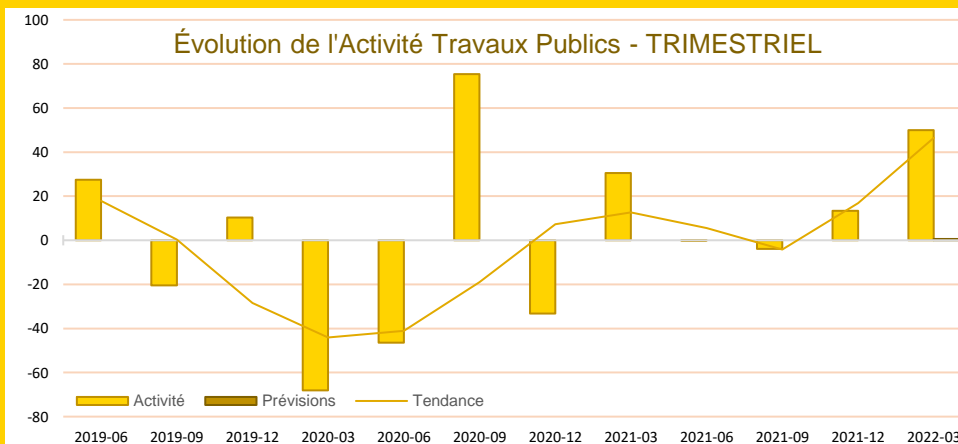
L'activité enregistre une forte hausse au 1^{er} trimestre.

Les carnets de commandes se garnissent de nouveau et sont jugés satisfaisants.

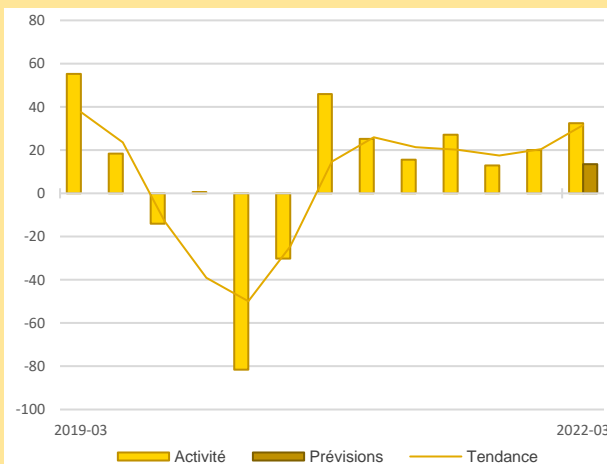
Les effectifs augmentent, malgré la pénurie de main d'œuvre.

Les fortes hausses des prix des matériaux et du carburant se répercutent sur les prix des devis.

Les chefs d'entreprise prévoient une activité stable pour le prochain trimestre.



Source Banque de France – CONSTRUCTION



Activité - Gros œuvre

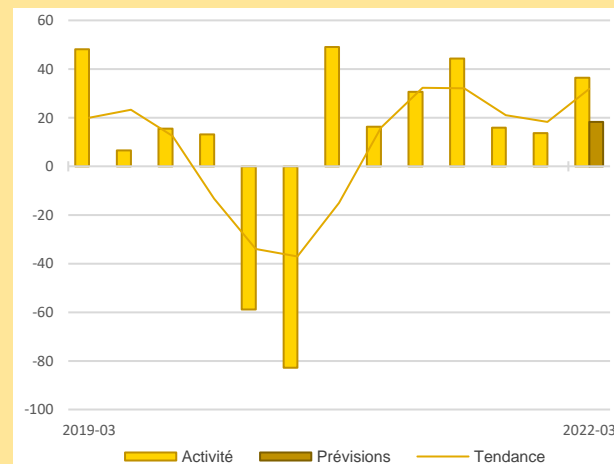
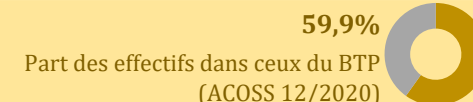
Activité toujours en progression au 1^{er} trimestre, malgré l'allongement des délais d'approvisionnement en matériaux. Les carnets de commandes s'étoffent et sont jugés satisfaisants. Les prix des devis poursuivent leur hausse en répercussion de la flambée des prix des matières premières. L'activité reste bien orientée pour le prochain trimestre.

Activité en hausse en dépit des difficultés d'approvisionnement et de recrutement.

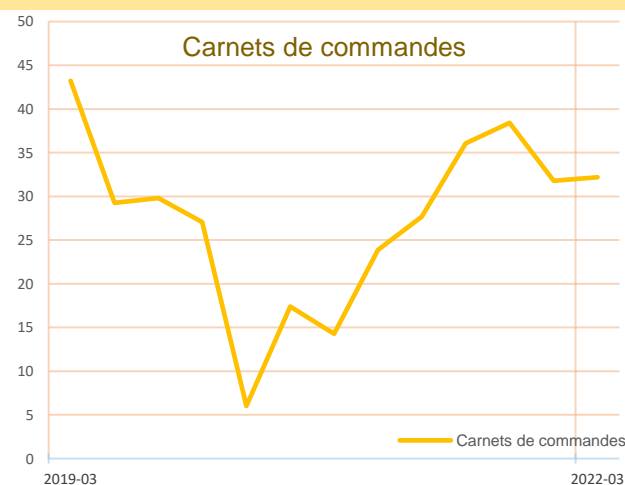
Activité - Second œuvre

Hausse d'activité au 1^{er} trimestre. Carnets de commandes encore bien garnis. La hausse continue des coûts des matériaux entraîne de nouveau un relèvement des prix des devis. Les chefs d'entreprise anticipent une nouvelle progression de l'activité pour le prochain trimestre, malgré les incertitudes liées au contexte géopolitique.

Activité en hausse et progression attendue au prochain trimestre malgré les incertitudes liées au contexte géopolitique.



BÂTIMENT



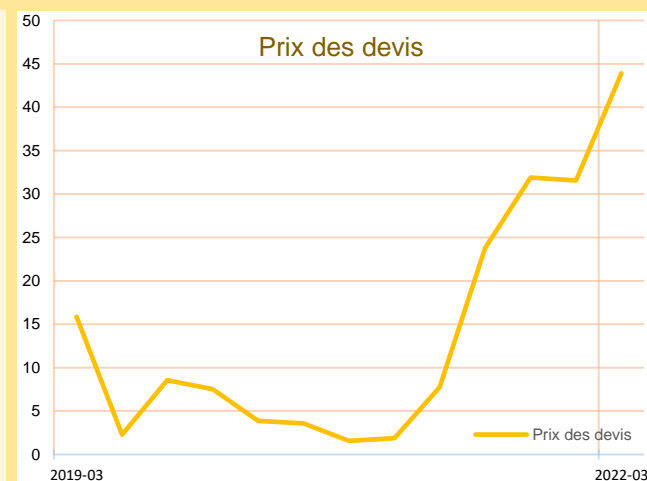
Les carnets de commandes se maintiennent à un bon niveau.

Les carnets de commandes poursuivent leur progression et sont à un bon niveau. Cette situation est encore plus marquée dans le gros œuvre (+43,9) que dans le second œuvre (+27,1).

Carnets de commandes

Les prix des devis poursuivent leur forte progression.



Les prix des devis continuent d'augmenter pour faire face à la flambée des prix des matières premières. Cette hausse est comparable dans le gros œuvre (+40,9) et dans le second œuvre (+42,9). Une nouvelle hausse est attendue au prochain trimestre compte tenu de la conjoncture incertaine.



Prix des devis




Publications de la Banque de France

Catégorie	Titre
 Crédit	Crédits aux particuliers Accès des entreprises au crédit Crédits par taille d'entreprises Financement des SNF Taux d'endettement des ANF – Comparaisons internationales Crédits aux sociétés non financières
 Epargne	Taux de rémunération des dépôts bancaires Performance des OPC - France Épargne des ménages Évolutions monétaires France
 Chiffres clés France et étranger	Défaillances d'entreprises
 Conjoncture	Tendances régionales en Pays de la Loire Conjoncture Industrie, services et bâtiment Enquête sur le commerce de détail
 Balance des paiements	Balance des paiements de la France

**Banque de France
Service des Affaires Régionales**

14 rue LA FAYETTE BP 20725 - 44007 - NANTES CEDEX 1

 **02.40.12.53.21**

 **0589-per-ut@banque-france.fr**

Rédacteurs en chef

Florent LIGERON, Directeur des Affaires Régionales

Matthieu JEUSSET, Responsable Pôle Economique Régional

Directeur de la publication

Hassiba KAABECHE, Directrice Régionale

Ont contribué à la rédaction

Bénédicte PASQUET - Wilfried EVAIN - Brice HARIVEL

Méthodologie

Enquête réalisée auprès d'environ 470 entreprises et établissements de la région Pays de la Loire sur l'évolution de la conjoncture économique dans les secteurs de l'industrie, des services marchands, du bâtiment et des travaux publics.

Solde d'opinion :

- *Les notations chiffrées, pondérées en fonction des effectifs de chaque entreprise au sein de sa branche, puis par les poids des effectifs respectifs des branches professionnelles au niveau des agrégats, permettent de calculer des valeurs synthétiques moyennes.*
- *Celles-ci donnent une mesure de la différence entre la proportion d'entreprises estimant qu'il y a eu progression ou amélioration et celles qui pensent qu'il y a eu fléchissement ou détérioration. Cette différence s'exprime par un nombre positif ou négatif appelé "solde d'opinions".*
- *Le solde reflète au niveau agrégé les réponses données par les chefs d'entreprise suivant une échelle de notation à sept graduations (trois degrés d'opinion autour de la normale) comprises entre - 200 et + 200.*

*Les **séries** sont révisées mensuellement et prennent en compte les données brutes corrigées des variations saisonnières et des jours ouvrables.*

*La **tendance** est une moyenne statistique calculée sur plusieurs mois glissants.*

*Les **effectifs ACOSS** sont les effectifs recensés par l'URSSAF et correspondent « au nombre de salariés inscrits au dernier jour de la période » renseigné dans la Déclaration Sociale Nominative, DSN) hormis certains salariés comme les intérimaires, les apprentis, les stagiaires...*