

TENDANCES RÉGIONALES

AVRIL 2022

Période de collecte :

du mercredi 27 avril 2022 au mercredi 4 mai 2022

En avril, l'économie ligérienne résiste bien en dépit des incertitudes, des tensions sur les approvisionnements qui s'accroissent et des difficultés de recrutement qui perdurent.

En effet, la région des Pays de la Loire enregistre une nouvelle hausse de l'activité dans les services marchands et, plus modérée, dans l'industrie. La demande reste soutenue dans l'ensemble.

CONTEXTE NATIONAL	2
SITUATION RÉGIONALE	3
SYNTHÈSE DE L'INDUSTRIE	4
SYNTHÈSE DES SERVICES MARCHANDS	9
SYNTHÈSE DU SECTEUR BÂTIMENT – TRAVAUX PUBLICS	11
PUBLICATIONS DE LA BANQUE DE FRANCE	13
MENTIONS LÉGALES	14

Contexte National

La guerre en Ukraine et les mesures de confinement en Chine ont continué de marquer l'économie française en avril, avec à ce stade, une activité qui résiste et des effets plus prononcés sur les prix.

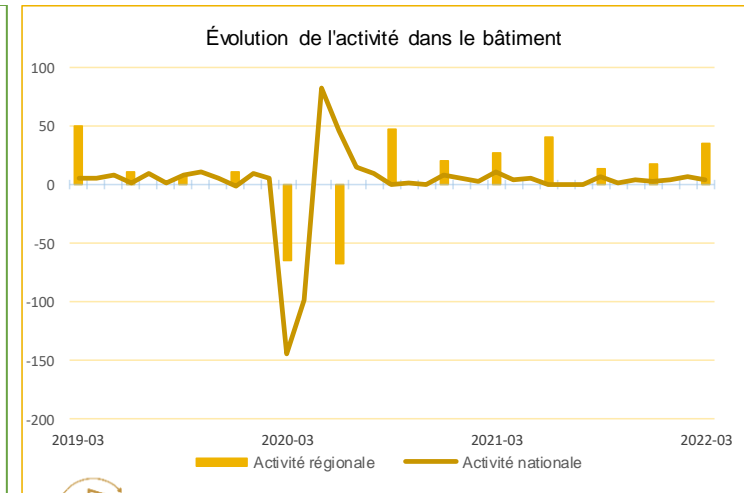
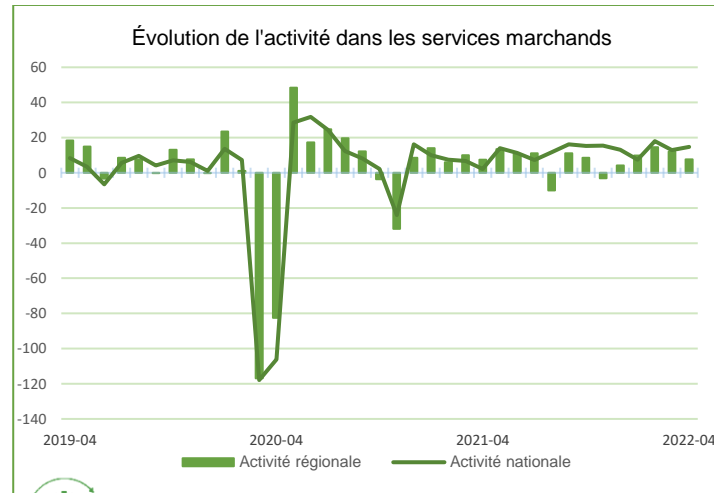
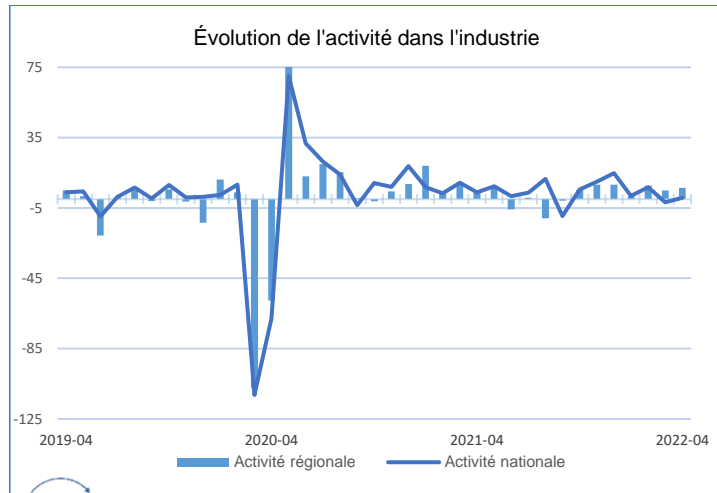
Ces chocs se font sentir de façon différente selon les secteurs. L'industrie et le bâtiment sont plus touchés par les problèmes d'approvisionnement et de hausse du prix des matières premières. Les services à la personne bénéficient quant à eux de la normalisation de la situation sanitaire et du retour de la clientèle étrangère. Selon les chefs d'entreprise participant à notre enquête de conjoncture (environ 8 500 entreprises ou établissements interrogés entre le 27 avril et le 4 mai), l'activité au mois d'avril est globalement stable dans l'industrie et s'est améliorée dans les services marchands couverts par l'enquête. Un léger repli est en revanche enregistré dans le bâtiment.

Pour le mois de mai, selon les chefs d'entreprise, l'activité progresserait dans les services marchands et plus légèrement dans l'industrie, tandis que la situation dans le bâtiment évoluerait peu. Ces perspectives restent toutefois entourées d'une incertitude significative, même si notre indicateur d'incertitude se replie par rapport au mois dernier.

Dans ce contexte, les difficultés d'approvisionnement augmentent de nouveau nettement dans l'industrie (65 % des entreprises, après 60 % en mars) et sont quasi stables dans le bâtiment (54 % des entreprises, après 55 % en mars). Les difficultés de recrutement sont inchangées depuis décembre, mais concernent toujours un peu plus de la moitié des entreprises. En lien avec ces difficultés, les industriels déclarent augmenter de plus en plus fréquemment leurs prix de vente en réponse aux pressions persistantes sur les prix des matières premières.

Après son fort rebond du second semestre 2021, le PIB a marqué le pas lors du premier trimestre 2022, du fait des effets de la vague épidémique Omicron et des premières conséquences de la guerre en Ukraine. Il serait en légère progression en avril par rapport à mars grâce à la progression de l'activité dans le secteur des services marchands. Les premières indications suggèrent en outre que l'activité résisterait en mai. Sous réserve des évolutions à venir en juin, nous anticipons à ce stade une progression modérée du PIB au deuxième trimestre 2022, autour de + 0,2 % par rapport au trimestre précédent.

Situation régionale



Source Banque de France

Points Clefs

En avril, la production industrielle marque une légère progression, la demande suivant la même tendance alors que les difficultés d'approvisionnement et de recrutement s'accroissent et que de nouvelles hausses des coûts de matières premières et de matériaux sont enregistrées.

Dans les services marchands, l'activité continue d'augmenter, particulièrement dans l'hébergement-restauration, grâce à une demande soutenue. Ce secteur est confronté, dans une moindre mesure, aux mêmes difficultés.

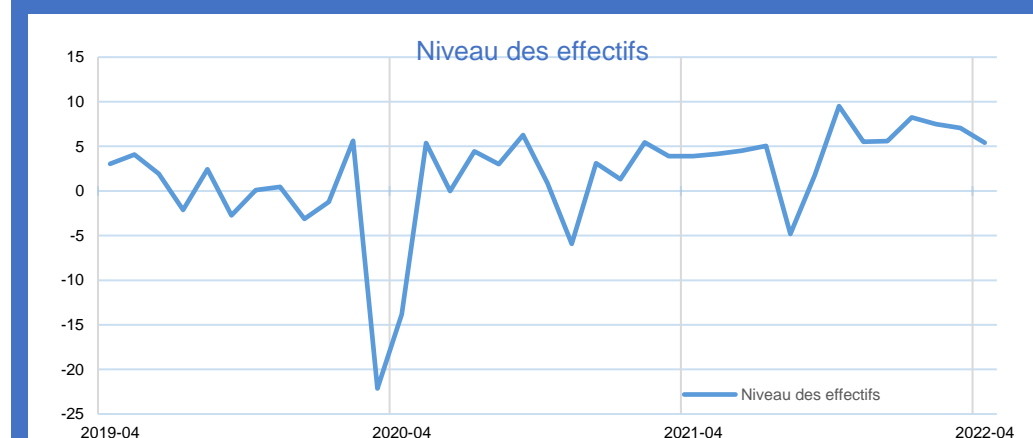
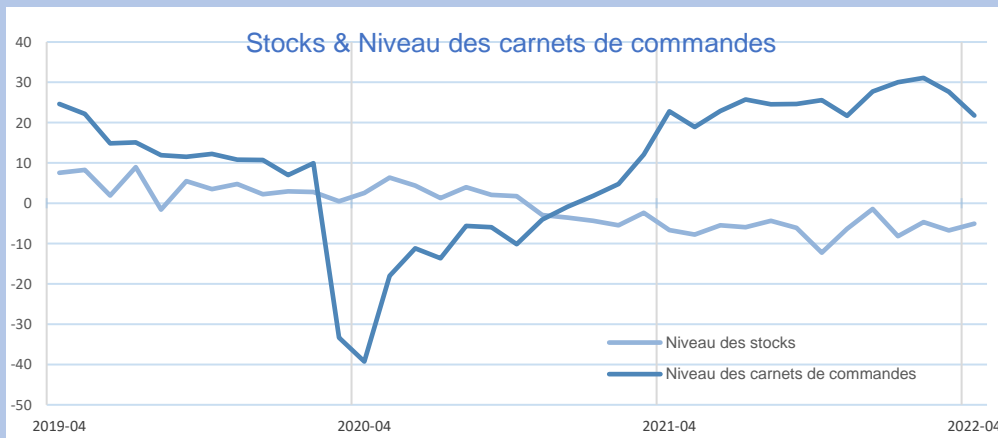
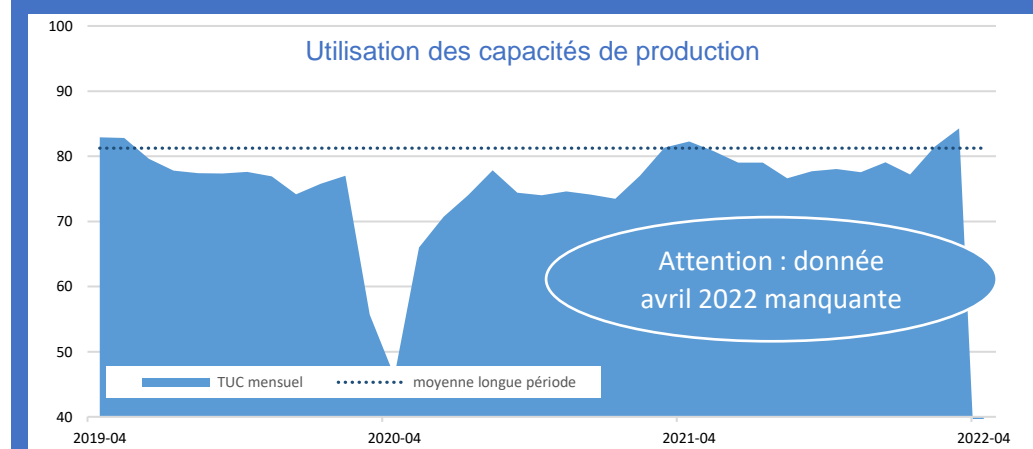
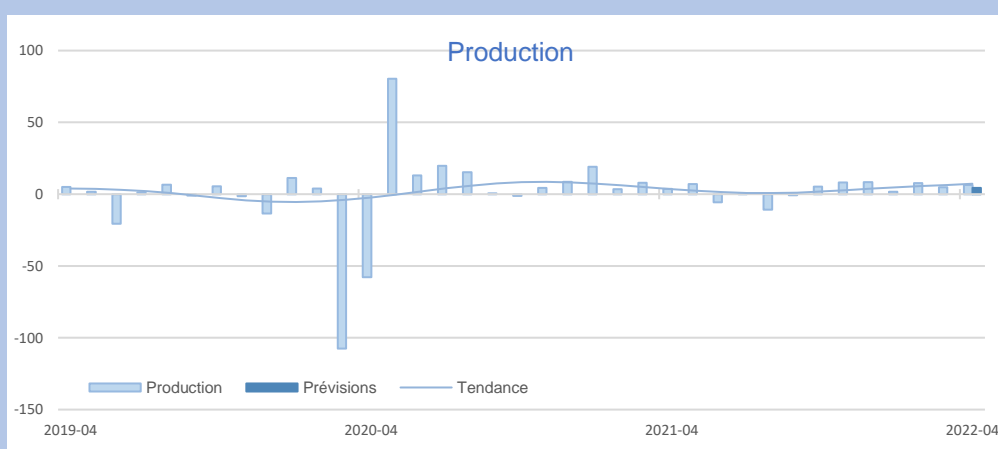
Pour le mois de mai, les chefs d'entreprise prévoient, en dépit d'un environnement incertain, un nouvel accroissement des productions et des courants d'affaires.



Synthèse de l'Industrie

L'activité industrielle, ainsi que la demande progressent légèrement en avril, en dépit de tensions persistantes sur les approvisionnements et de la hausse continue des coûts de matières premières constatée par l'ensemble des filières. Les carnets de commandes se maintiennent à des niveaux élevés (hors transformation de la viande). La dynamique ligérienne se traduit également par une hausse d'ensemble des effectifs (hors Autres industries manufacturières/réparation-installation de machines).

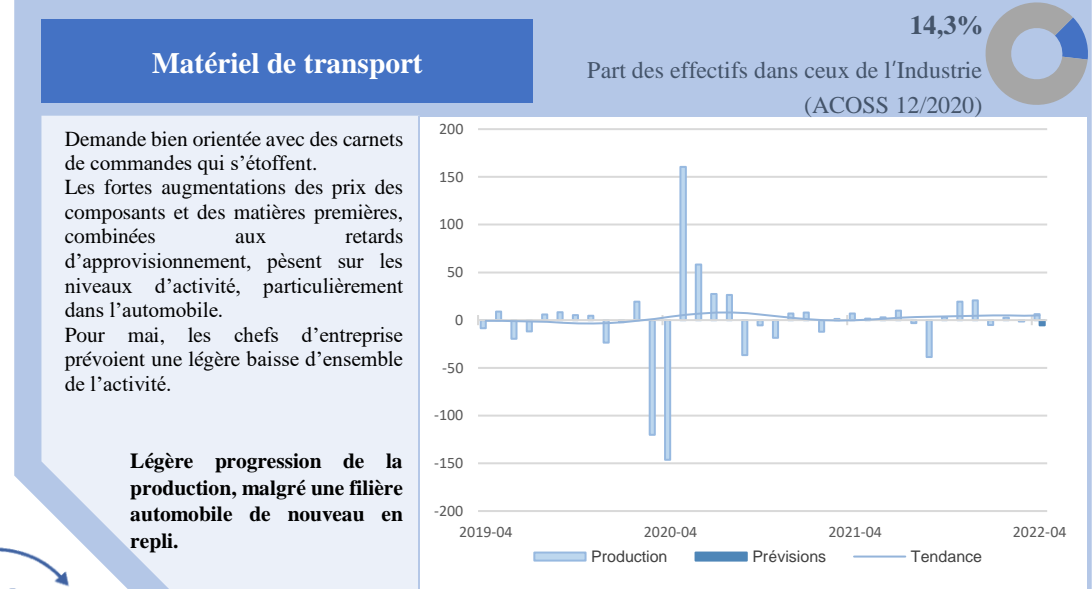
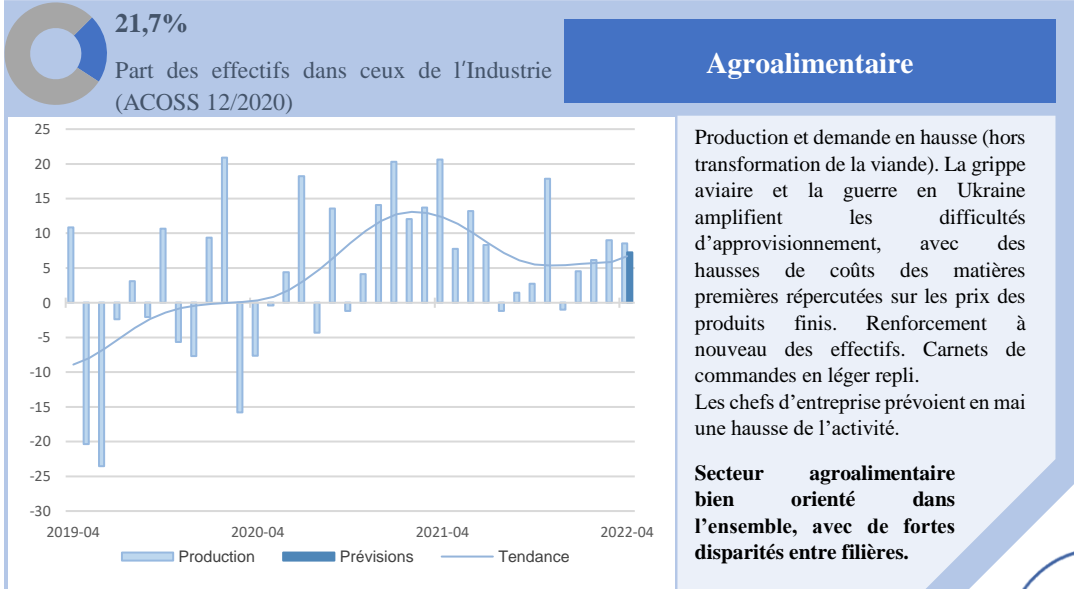
En dépit de l'incertitude, les chefs d'entreprise tablent sur une nouvelle hausse -modérée- de l'activité en mai.



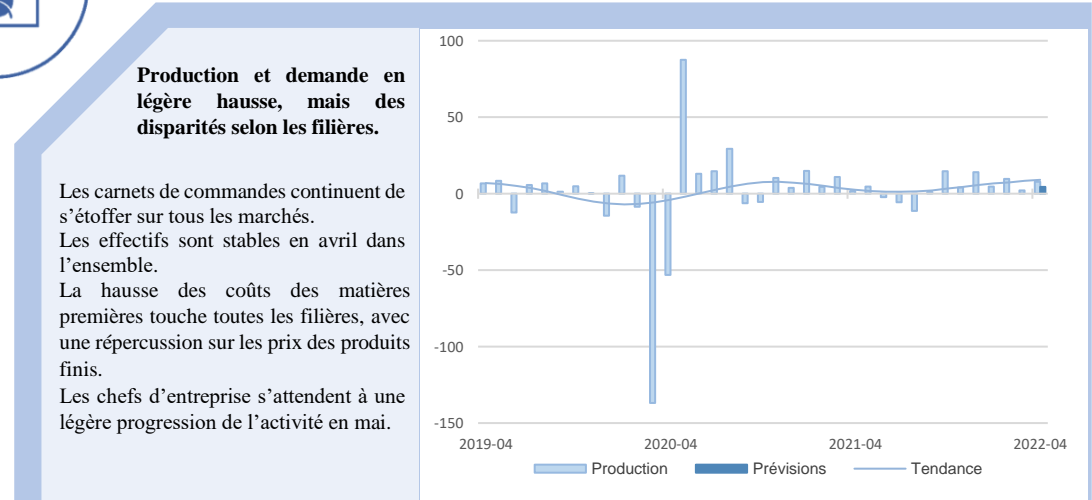
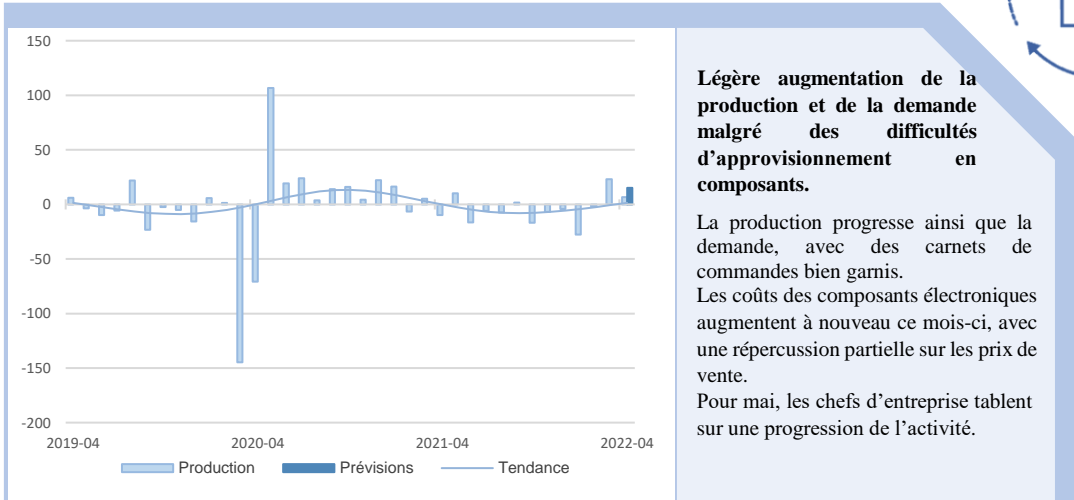
INDUSTRIE

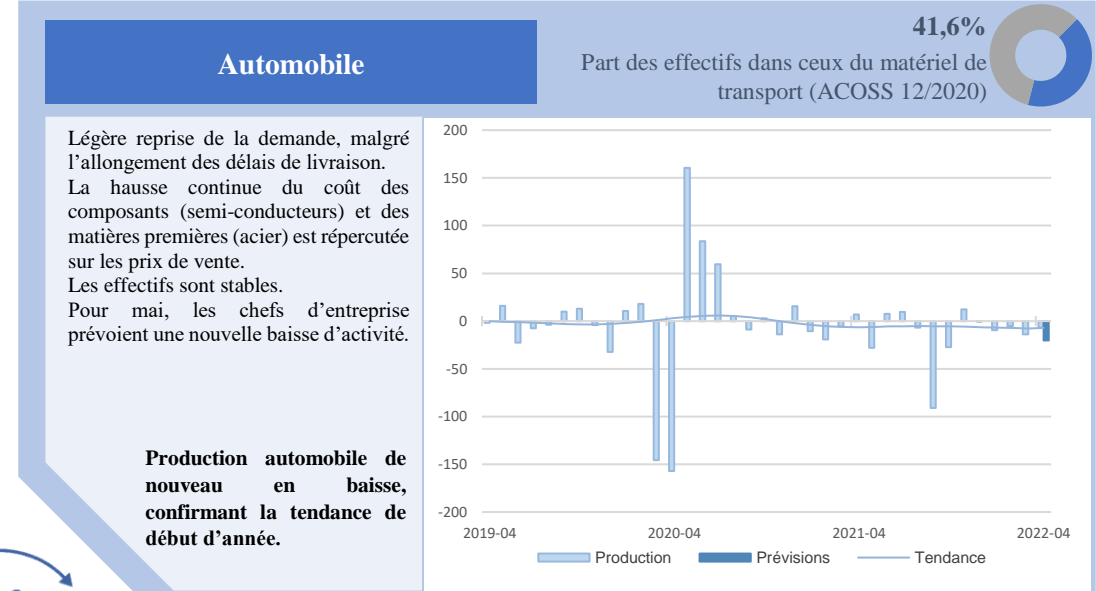
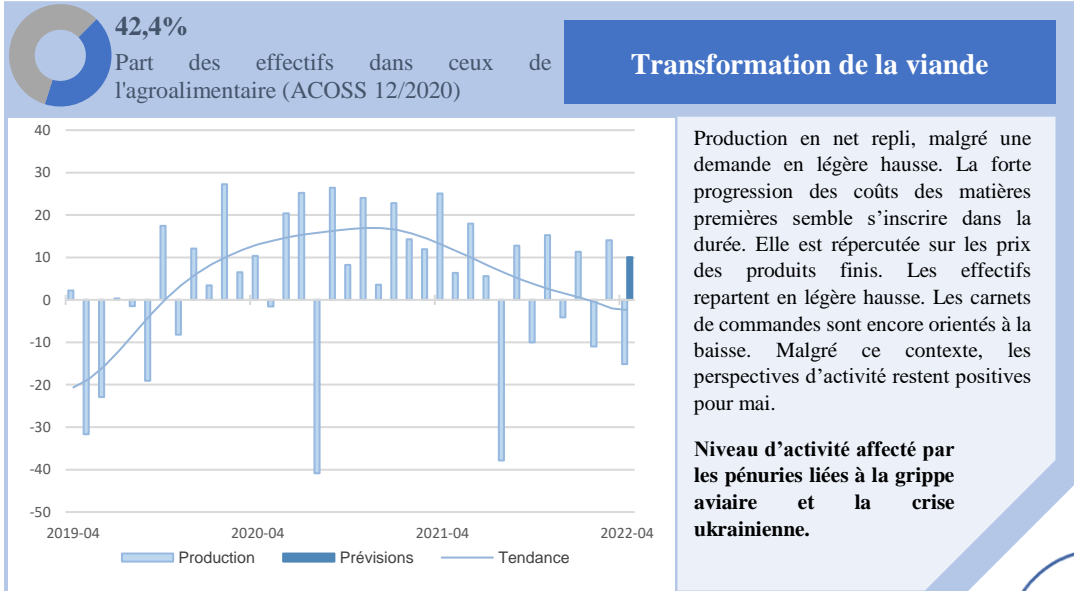
INDUSTRIE

Source Banque de France – INDUSTRIE



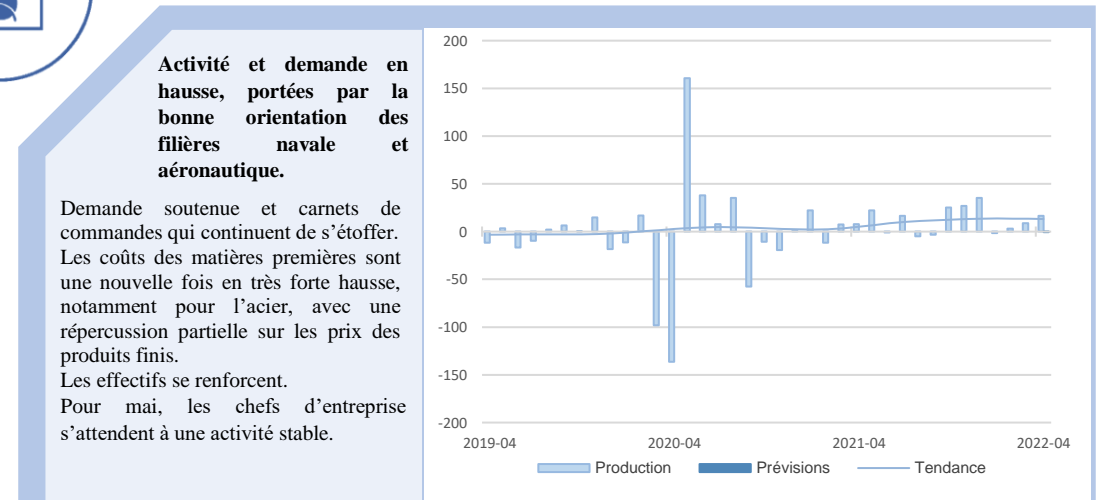
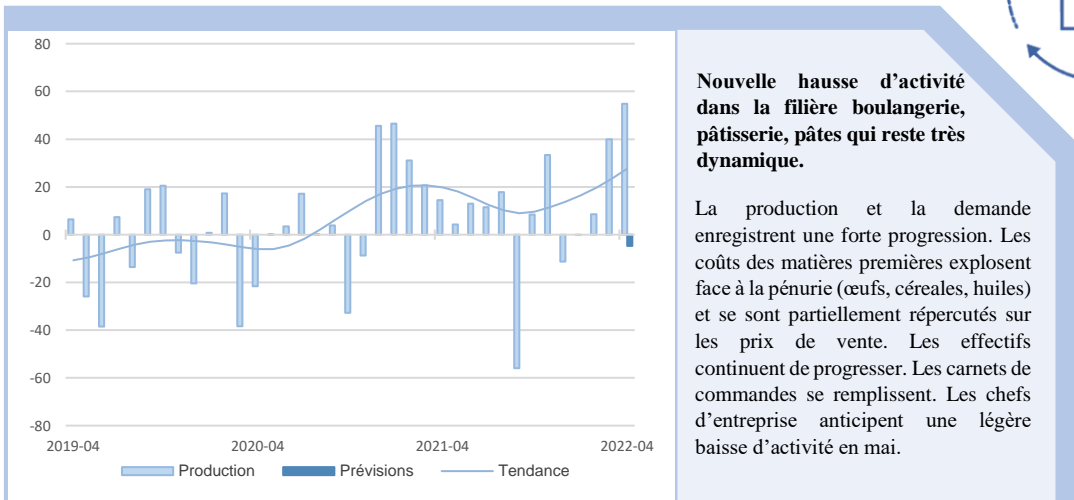
GRANDS SECTEURS





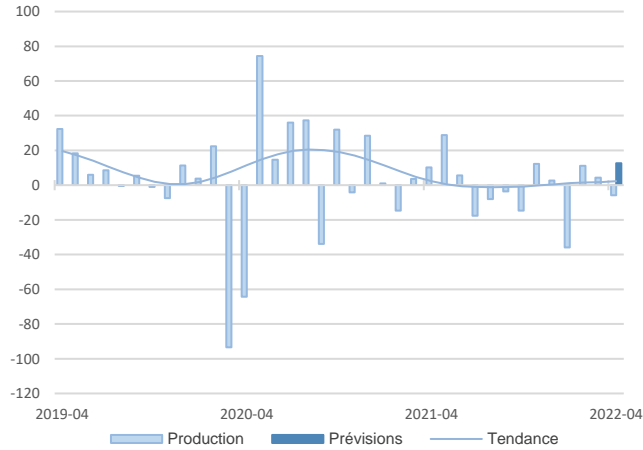
Agroalimentaire

Matériel de transport



23,3%
Part des effectifs dans produits electri, électro, optiques (ACOSS 12/2020)

Produits informatiques, électroniques, optiques

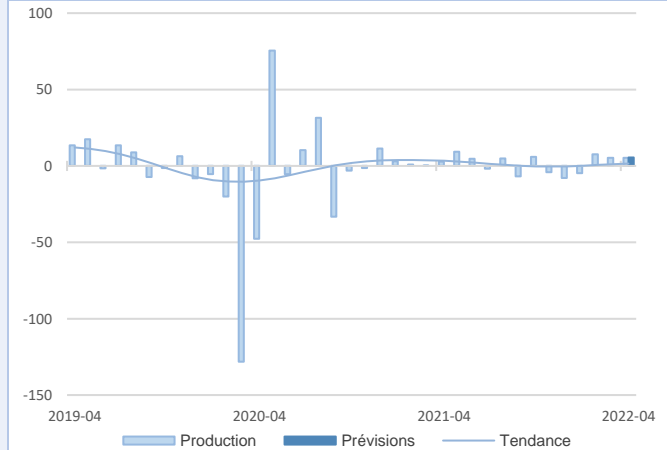


Demande stable globalement, avec une filière export dynamique.
Les coûts des matières premières et des composants électroniques augmentent sensiblement encore ce mois-ci, avec une répercussion partielle sur les prix de vente.
Pour mai, les chefs d'entreprise tablent sur une hausse de la production.

Baisse modérée de la production en avril, avec une demande stable.

Métallurgie et fabrication de produits métalliques

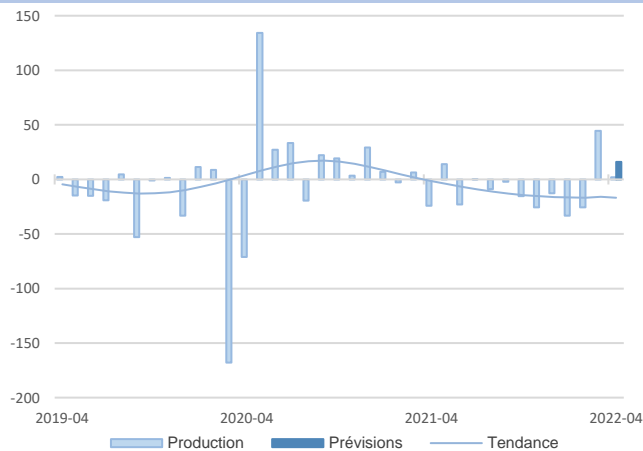
3,4%
Part des effectifs dans autres produits industriels (ACOSS 12/2020)



Hausse modérée de la production, dans le prolongement du mois de mars.
Demande en baisse, après notamment des commandes plus élevées passées les mois précédents, par anticipation des fortes hausses des coûts des matières premières, qui se poursuivent. Marché à l'export affecté par le contexte ukrainien.
Les chefs d'entreprise prévoient en mai une activité en légère hausse.

Activité en légère hausse, en ligne avec la tendance de début d'année.

Equipements électriques et électroniques



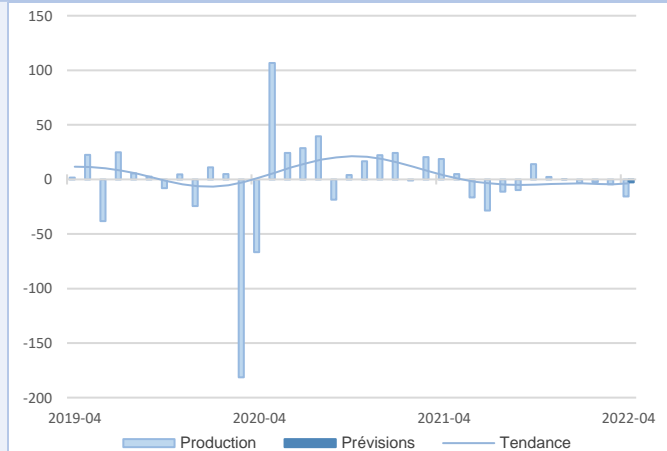
Production stable en avril, avec une demande en hausse.

Activité stable ce mois-ci. Persistance des difficultés d'approvisionnement (délais, coûts) en composants électroniques.
Demande en progression, avec des carnets de commandes qui s'étoffent.
Effectifs de nouveau en augmentation.
Les chefs d'entreprise anticipent une hausse de l'activité en mai.

50,6%
Part des effectifs dans produits electri, électro, optiques (ACOSS 12/2020)

Machines et équipements

Autres produits industriels



Nouvelle baisse de la production en avril, qui s'accompagne d'une demande en léger repli.

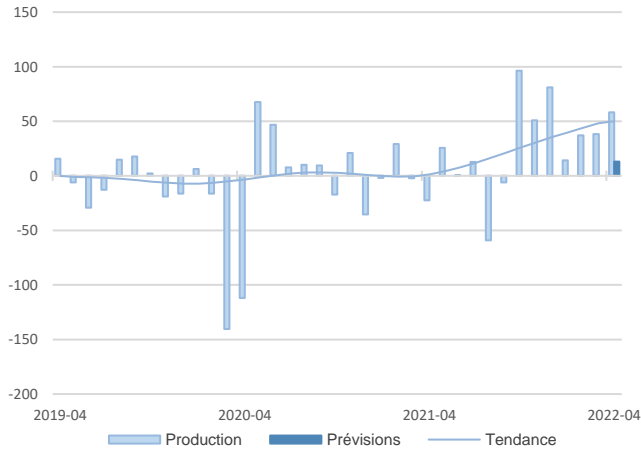
Les niveaux de carnets de commandes restent élevés.
Les coûts des matières premières poursuivent leur hausse et sont répercutés sur les prix des produits finis.
Les chefs d'entreprise s'attendent à une activité en légère baisse en mai.

Produits en caoutchouc, plastique et autres

22,3%
Part des effectifs dans autres produits industriels (ACOSS 12/2020)

10,6%
Part des effectifs dans autres produits industriels (ACOSS 12/2020)

Textile, habillement, cuir, chaussure

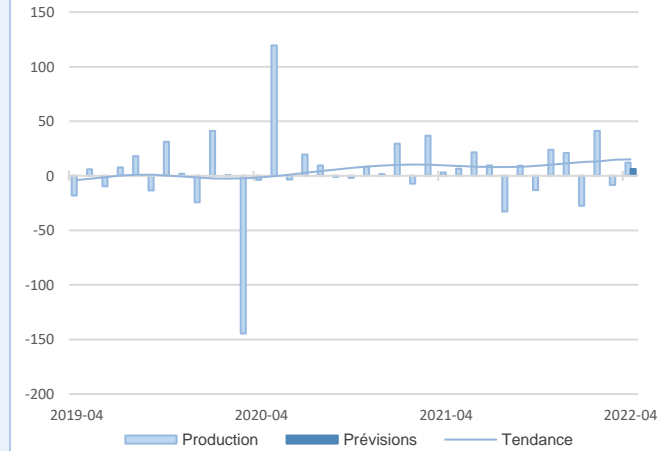


Production et demande en forte augmentation en avril, portées par un secteur du luxe toujours en croissance. Les carnets de commandes continuent de se garnir. La variation des prix de vente suit celle plus marquée des matières premières qui enregistrent une nouvelle hausse. Les chefs d'entreprise prévoient une progression de la production en mai.

Forte hausse de la production et de la demande dans un marché porteur.

Travail du bois, industrie du papier et imprimerie

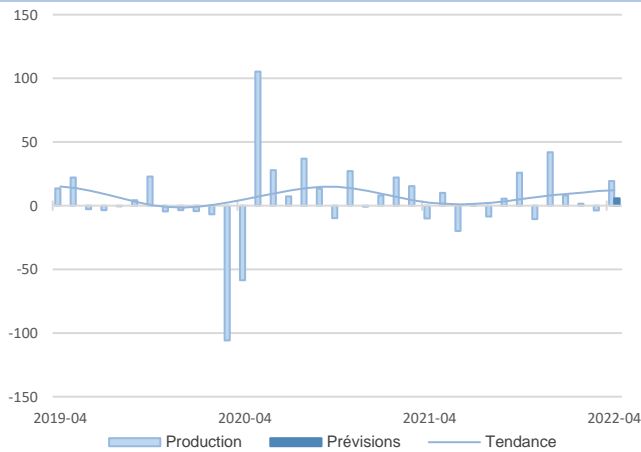
12,1%
Part des effectifs dans autres produits industriels (ACOSS 12/2020)



Activité et demande repartent à la hausse ce mois-ci, avec des carnets de commandes qui s'étoffent encore. Les approvisionnements en bois (fabrication palettes, ...) et en papier restent tendus. Les coûts de matières premières, déjà élevés, poursuivent leur hausse et sont répercutés sur les prix de vente. Pour mai, les chefs d'entreprise s'attendent à une légère hausse de la production.

Activité en croissance en avril, portée par une demande soutenue.

Autres produits industriels



Productions et demande soutenues, avec des niveaux d'activité élevés.

Les productions affichent un net rebond en avril. La demande suit la même tendance (hors marché export), avec des carnets de commandes en hausse. La diminution d'effectifs observée en mars se confirme ce mois-ci. Pour mai, les chefs d'entreprise tablent sur une progression modeste de l'activité.

18,1%
Part des effectifs dans autres produits industriels (ACOSS 12/2020)

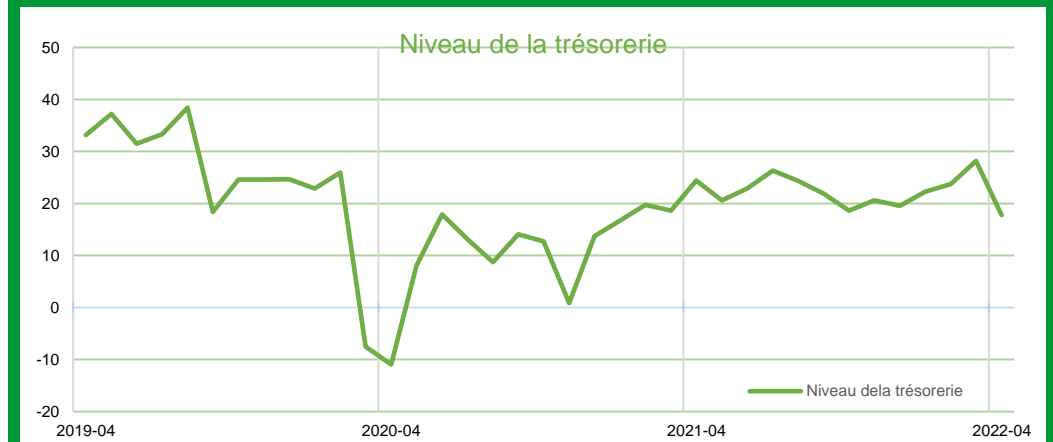
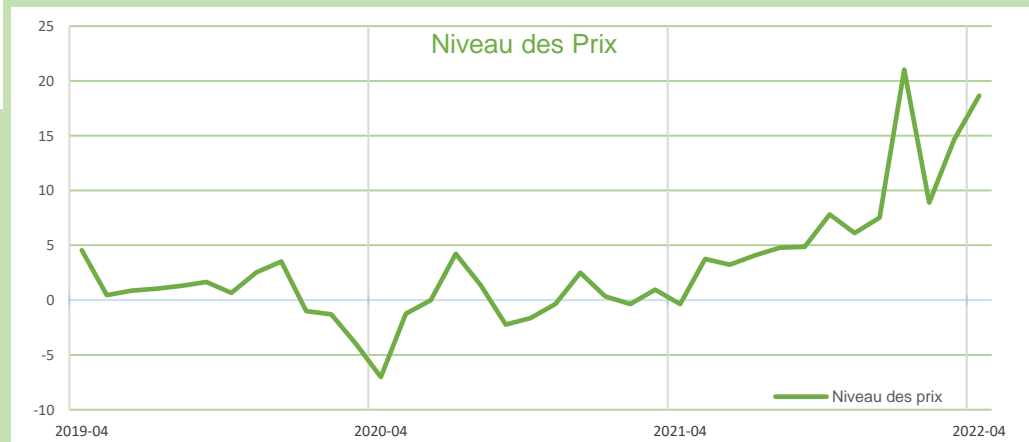
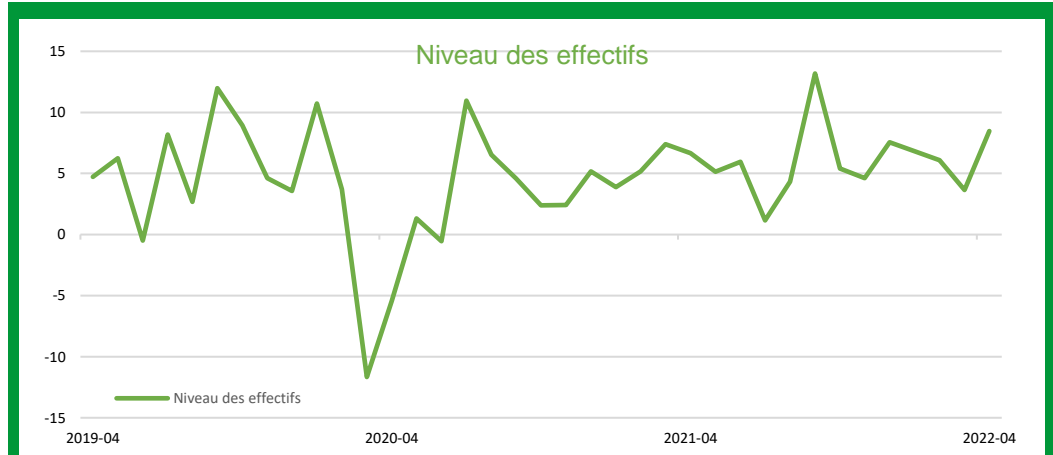
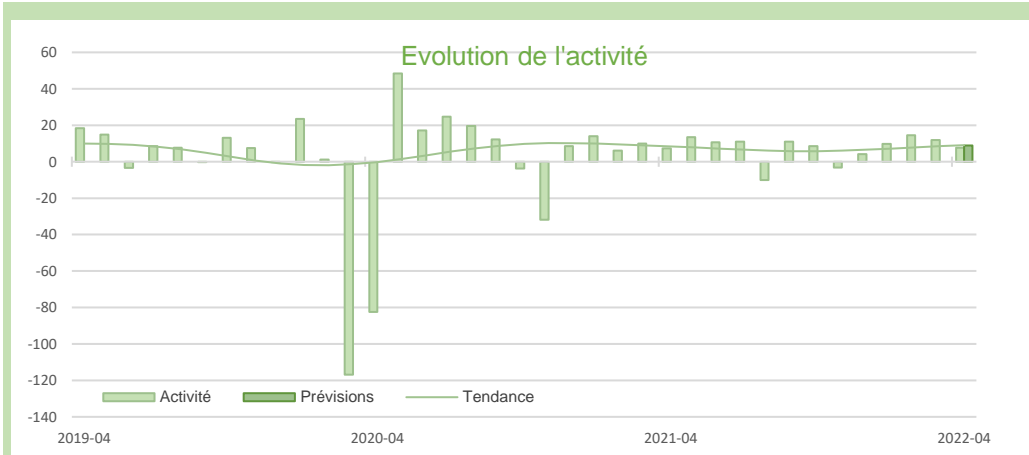
Autres industries manufacturières, réparation/installation machines





Synthèse des services marchands

L'activité dans les services marchands continue de croître en avril, à la faveur d'une demande soutenue, toutes filières confondues (hors transport-entreposage). L'hôtellerie et la restauration connaissent à nouveau une forte croissance ce mois-ci. Les effectifs progressent légèrement dans l'ensemble. Les trésoreries se maintiennent à des niveaux confortables. L'augmentation continue des coûts de matières premières et de l'énergie exerce une pression à la hausse sur les prix. Les chefs d'entreprise restent confiants et prévoient à nouveau une hausse de l'activité et de la demande en mai.



SERVICES MARCHANDS

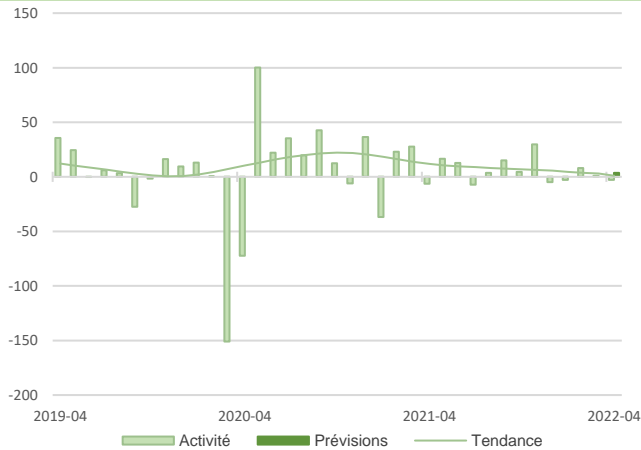
SERVICES MARCHANDS

source Banque de France – SERVICES

17,1%

Part des effectifs dans ceux des services marchands (ACOSS 12/2020)

Transports et entreposage



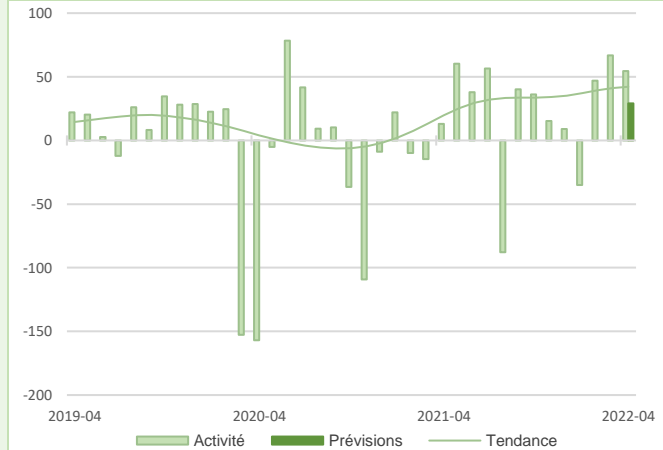
L'activité et la demande sont stables en avril. Les prix augmentent encore fortement pour faire face à la hausse du carburant. Les effectifs progressent légèrement mais les difficultés de recrutement, en chauffeurs notamment, perdurent. Les trésoreries sont à un bon niveau. Les chefs d'entreprise anticipent pour mai une activité stable et une demande en légère hausse.

Stabilité de l'activité causée par la hausse continue des prix et les difficultés grandissantes de recrutement

Hébergement et restauration

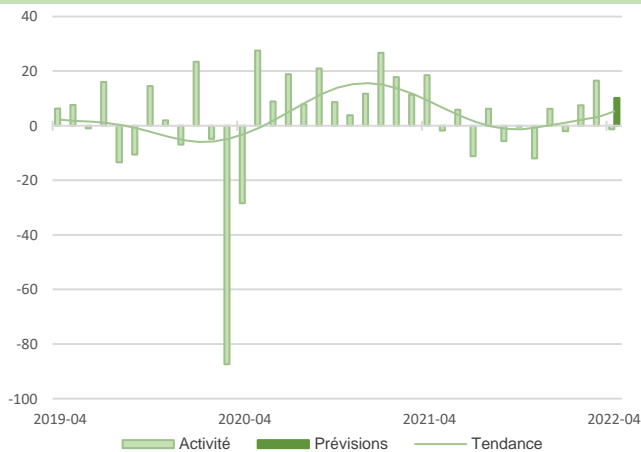
13,6%

Part des effectifs dans ceux des services marchands (ACOSS 12/2020)



En avril, l'activité et la demande continuent de progresser très fortement. Les prix augmentent de nouveau afin de compenser l'augmentation du coût des matières premières. Les effectifs se stabilisent, avec des difficultés de recrutement continues. Les chefs d'entreprise prévoient en mai une poursuite de la forte progression de l'activité et de la demande.

Nouvelle progression d'activité soutenue par une demande dynamique.

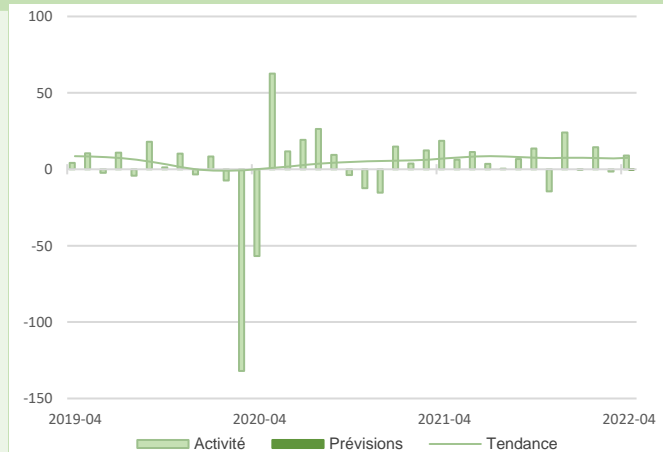


Activité pénalisée par des difficultés de recrutement, malgré une demande soutenue.

En dépit d'une hausse de la demande, l'activité marque le pas en avril. Les difficultés de recrutement persistantes participent à cette tendance même si les effectifs se renforcent. Les prix augmentent. Les trésoreries continuent de se conforter. Pour mai, les chefs d'entreprise prévoient une nouvelle progression de l'activité et de la demande.

Comme anticipé, reprise de l'activité et de la demande.

En avril, l'activité et la demande sont en hausse. Les difficultés récurrentes de recrutement et d'approvisionnement ralentissent cette progression dans certains sous-secteurs. Les prix augmentent. Les entreprises peinent à accroître leurs effectifs. Les trésoreries se consolident encore. Dans un contexte incertain, les chefs d'entreprise tablent sur une activité stable, mais à nouveau une baisse de la demande pour mai.



Services administratifs et de soutien

22,8%

Part des effectifs dans ceux des services marchands (ACOSS 12/2020)

Activités juridiques, comptables, de gestion, architecture, ingénierie, analyse technique

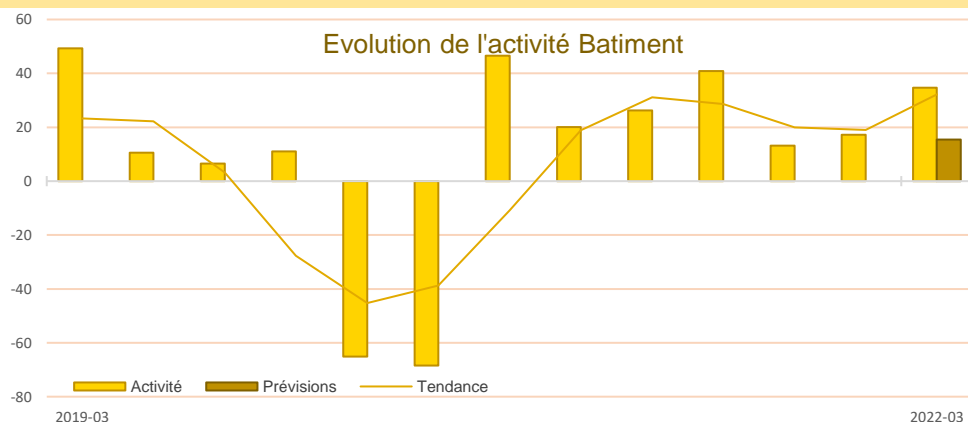
16,9%

Part des effectifs dans ceux des services marchands (ACOSS 12/2020)



Synthèse du secteur Bâtiment – Travaux Publics

Au 1^{er} trimestre, l'activité progresse nettement dans le bâtiment et de façon encore plus soutenue dans les travaux publics, malgré l'allongement des délais d'approvisionnement en matières premières. Les effectifs augmentent en dépit des difficultés persistantes de recrutement. Pour le prochain trimestre, les chefs d'entreprise anticipent une hausse d'activité dans le bâtiment, mais une activité plus stable dans les travaux publics.



L'activité augmente dans le bâtiment, aussi bien dans le gros œuvre que dans le second œuvre.

L'allongement des délais d'approvisionnement en matières premières et les difficultés persistantes de recrutement n'empêchent pas les chefs d'entreprise de prévoir une nouvelle hausse pour le prochain trimestre.

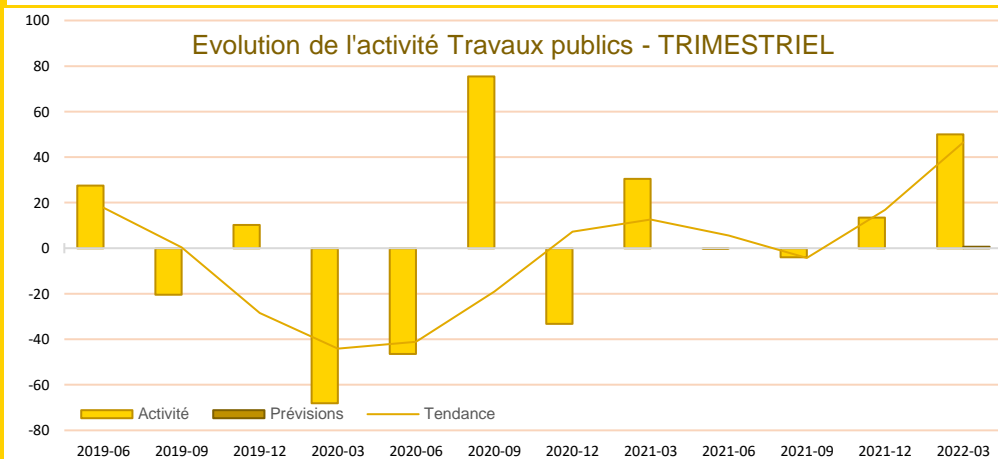
L'activité enregistre une forte hausse au 1^{er} trimestre.

Les carnets de commandes se garnissent de nouveau et sont jugés satisfaisants.

Les effectifs augmentent, malgré la pénurie de main d'œuvre.

Les fortes hausses des prix des matériaux et du carburant se répercutent sur les prix des devis.

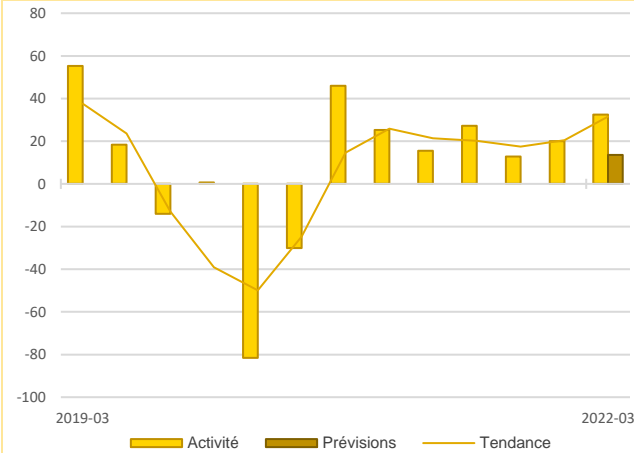
Les chefs d'entreprise prévoient une activité stable pour le prochain trimestre.



Source Banque de France – CONSTRUCTION

19,8%
Part des effectifs dans ceux du BTP (ACOSS 12/2020)

Activité - Gros œuvre

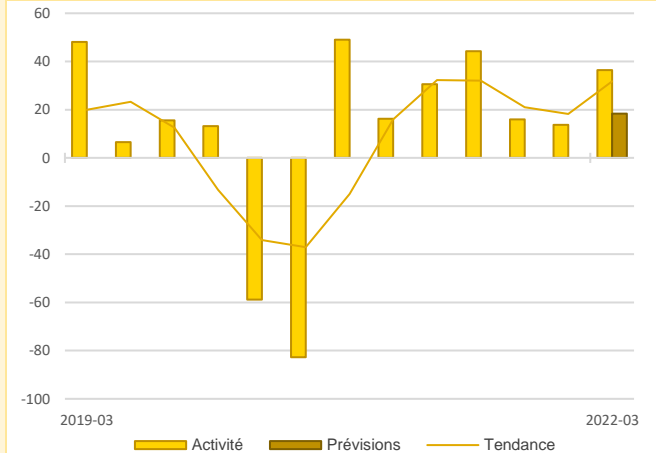


L'activité continue de progresser au 1^{er} trimestre malgré l'allongement des délais d'approvisionnement en matériaux. Les carnets de commandes s'étoffent et sont jugés satisfaisants. Les prix des devis poursuivent leur hausse en répercussion de la flambée des prix des matières premières. L'activité reste bien orientée pour le prochain trimestre.

Activité en hausse en dépit des difficultés d'approvisionnement et de recrutement.

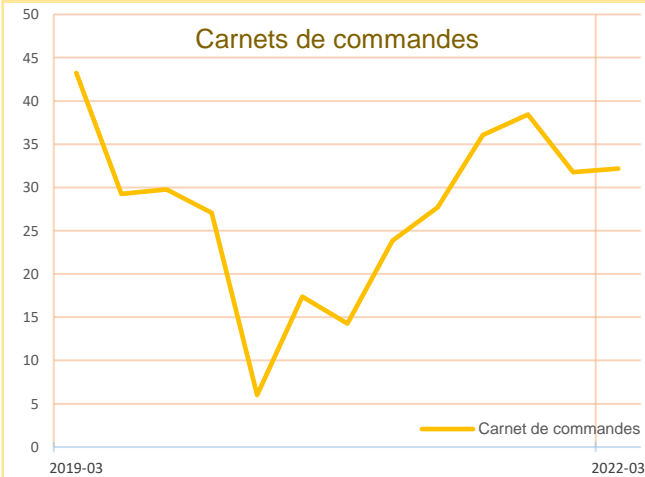
Activité - Second œuvre

59,9%
Part des effectifs dans ceux du BTP (ACOSS 12/2020)



L'activité progresse au 1^{er} trimestre. Les carnets de commandes demeurent bien garnis. La hausse continue des coûts des matériaux entraîne de nouveau un relèvement des prix des devis. Les chefs d'entreprise anticipent une nouvelle progression de l'activité pour le prochain trimestre, malgré les incertitudes liées au contexte géopolitique.

Activité en hausse et progression attendue au prochain trimestre malgré les incertitudes liées au contexte géopolitique.



Les carnets de commandes se maintiennent à un bon niveau.

Les carnets de commandes poursuivent leur progression et sont à un bon niveau.

Cette situation est encore plus marquée dans le gros œuvre (+43,9) que dans le second œuvre (+27,1).

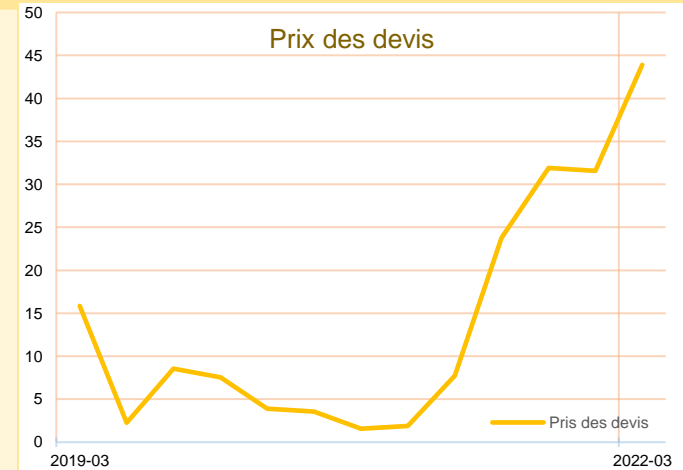
Carnets de commandes

Les prix des devis poursuivent leur forte progression.

Les prix des devis continuent d'augmenter pour faire face à la flambée des prix des matières premières.

Cette hausse est comparable dans le gros œuvre (+40,9) et dans le second œuvre (+42,9).

Une nouvelle hausse est attendue au prochain trimestre compte tenu de la conjoncture incertaine.



Prix des devis




Publications de la Banque de France

Catégorie	Titre
 Crédit	Crédits aux particuliers Accès des entreprises au crédit Crédits par taille d'entreprises Financement des SNF Taux d'endettement des ANF – Comparaisons internationales Crédits aux sociétés non financières
 Epargne	Taux de rémunération des dépôts bancaires Performance des OPC - France Épargne des ménages Évolutions monétaires France
 Chiffres clés France et étranger	Défaillances d'entreprises Principaux indicateurs économiques et financiers
 Conjoncture	Tendances régionales en Pays de la Loire Conjoncture Industrie, services et bâtiment Enquête sur le commerce de détail
 Balance des paiements	Balance des paiements de la France

**Banque de France
Service des Affaires Régionales**

14 rue LA FAYETTE BP 20725 - 44007 - NANTES CEDEX 1

 **02.40.12.53.21**

 **0589-per-ut@banque-france.fr**

Rédacteurs en chef

Florent LIGERON, Directeur des Affaires Régionales

Matthieu JEUSSET, Responsable du Pôle Economique Régional

Directeur de la publication

Hassiba KAABECHE, Directrice Régionale

Ont contribué à la rédaction

Natacha DUVERT – Wilfried EVAIN – Julie HELIES – Bénédicte PASQUET

Méthodologie

Enquête réalisée auprès d'environ 470 entreprises et établissements de la région Pays de la Loire sur l'évolution de la conjoncture économique dans les secteurs de l'industrie, des services marchands, du bâtiment et des travaux publics.

Solde d'opinion :

- *Les notations chiffrées, pondérées en fonction des effectifs de chaque entreprise au sein de sa branche, puis par les poids des effectifs respectifs des branches professionnelles au niveau des agrégats, permettent de calculer des valeurs synthétiques moyennes.*
- *Celles-ci donnent une mesure de la différence entre la proportion d'entreprises estimant qu'il y a eu progression ou amélioration et celles qui pensent qu'il y a eu fléchissement ou détérioration. Cette différence s'exprime par un nombre positif ou négatif appelé "solde d'opinion".*
- *Le solde reflète au niveau agrégé les réponses données par les chefs d'entreprise suivant une échelle de notation à sept graduations (trois degrés d'opinion autour de la normale) comprises entre - 200 et + 200.*

Les séries sont révisées mensuellement et prennent en compte les données brutes corrigées des variations saisonnières et des jours ouvrables.

La tendance est une moyenne statistique calculée sur plusieurs mois glissants.

Les effectifs ACOSS sont les effectifs recensés par l'URSSAF et correspondent « au nombre de salariés inscrits au dernier jour de la période » renseigné dans la Déclaration Sociale Nominative (DSN) hormis certains salariés comme les intérimaires, les apprentis, les stagiaires...