

TENDANCES RÉGIONALES

JANVIER 2023

Période de collecte :

du jeudi 27 janvier 2022 au jeudi 3 février 2022

La Banque de France exprime ses plus vifs remerciements aux entreprises et établissements de la région Provence-Alpes-Côte d'Azur qui participent à cette enquête mensuelle sur l'évolution de la conjoncture économique dans les secteurs de l'industrie, des services marchands, du bâtiment et des travaux publics.

CONTEXTE NATIONAL	2
SITUATION RÉGIONALE	3
SYNTHÈSE DE L'INDUSTRIE	4
SYNTHÈSE DES SERVICES MARCHANDS	8
SYNTHÈSE DU SECTEUR BÂTIMENT – TRAVAUX PUBLICS	11
PUBLICATIONS DE LA BANQUE DE FRANCE	13
MENTIONS LÉGALES	14
MÉTHODOLOGIE	15

Contexte National

Malgré la succession des chocs externes, l'activité économique continue mois après mois à faire preuve de résilience. Selon les chefs d'entreprise participant à notre enquête (environ 8 500 entreprises ou établissements interrogés entre le 27 janvier et le 3 février), l'activité a de nouveau progressé dans chacun des trois grands secteurs au mois de janvier, de façon plus prononcée qu'ils ne l'avaient anticipé le mois dernier. Pour février, les entreprises anticipent un ralentissement avec une légère progression dans les services, une stabilité dans l'industrie et un repli dans le bâtiment.

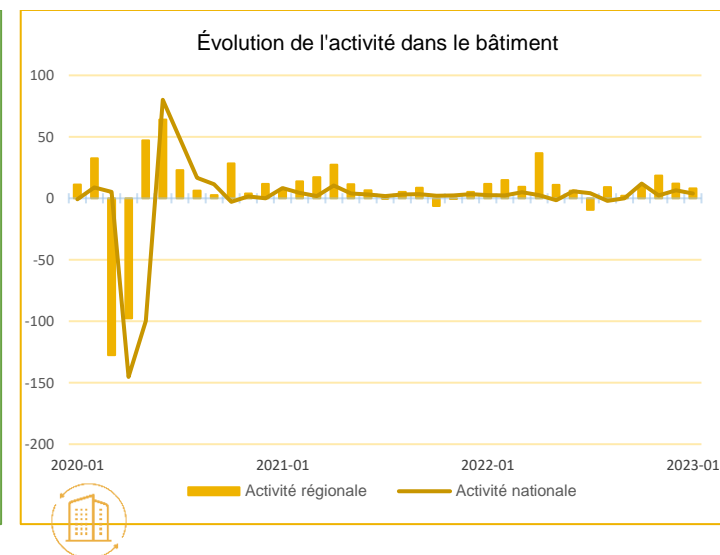
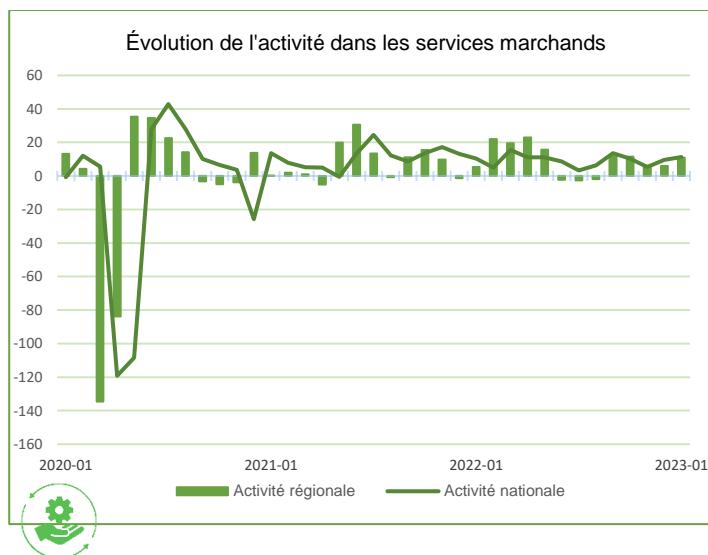
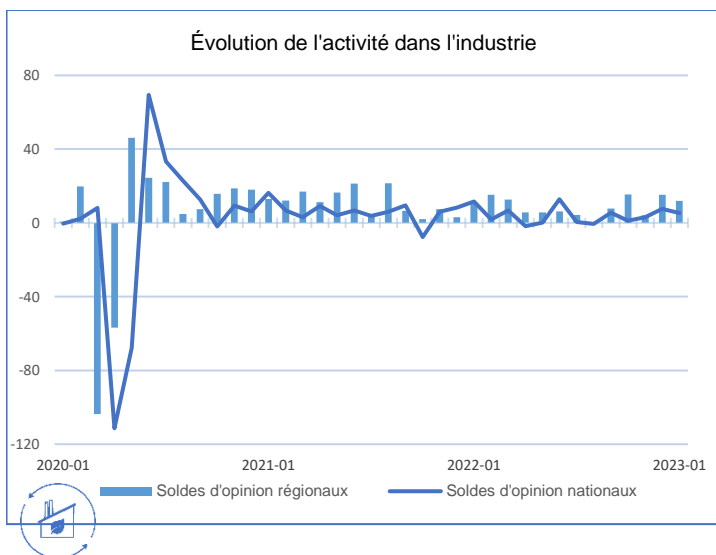
Les difficultés d'approvisionnement reculent assez nettement dans l'industrie (33 % des entreprises industrielles les mentionnent en janvier, après 40 % en décembre) et plus légèrement dans le bâtiment (31 %, après 33 %). Malgré de moindres tensions sur le prix des matières premières, on observe ce mois-ci une hausse des prix des produits finis un peu plus marquée, dans le contexte des révisions usuelles de tarifs de début d'année (avec toutefois dans l'industrie, contrairement, aux services, une moindre proportion d'entreprises ayant relevé leurs prix comparativement au début de l'an dernier) ; les perspectives pour février indiquent à cet égard des progressions de prix plus limitées. Les difficultés de recrutement s'atténuent pour le quatrième mois consécutif, tout en restant encore élevées (51 % des entreprises l'indiquent en janvier).

Notre indicateur d'incertitude se tasse légèrement en janvier, notamment dans l'industrie, à des niveaux qui demeurent très élevés. La situation de trésorerie est stable, à des niveaux encore dégradés, notamment dans l'industrie. L'érosion continue des carnets de commande depuis un an dans l'industrie pèse sur les perspectives de moyen terme.

Concernant les conséquences de la situation énergétique, l'opinion remontée par les chefs d'entreprise évolue peu : si les entreprises sont un peu plus nombreuses à indiquer un impact en janvier (26 %, après 23 % en décembre), notamment dans l'industrie et les services, elles sont à l'inverse un peu moins nombreuses à prévoir un impact sur les trois prochains mois (31 %, contre 33 %). S'agissant de l'impact sur leurs marges dans les trois prochains mois, il concerne deux entreprises sur trois dans le bâtiment et l'industrie manufacturière, et près d'une entreprise sur deux dans les services marchands.

Sur la base des résultats de l'enquête, complétés par d'autres indicateurs, nous estimons que la progression du PIB au premier trimestre 2023 serait légèrement positive par rapport au trimestre précédent.

Situation régionale



Source Banque de France

Points Clefs

En ce début d'année, l'activité des entreprises de la région évolue positivement dans ses trois composantes.

Soutenue par une demande active, les carnets de commandes demeurent bien orientés.

Les prix ont été augmentés mais cette évolution ne couvre que partiellement la hausse continue des matières premières. Cependant, les incertitudes liées à la situation énergétique demeurent une préoccupation quant aux marges à venir.

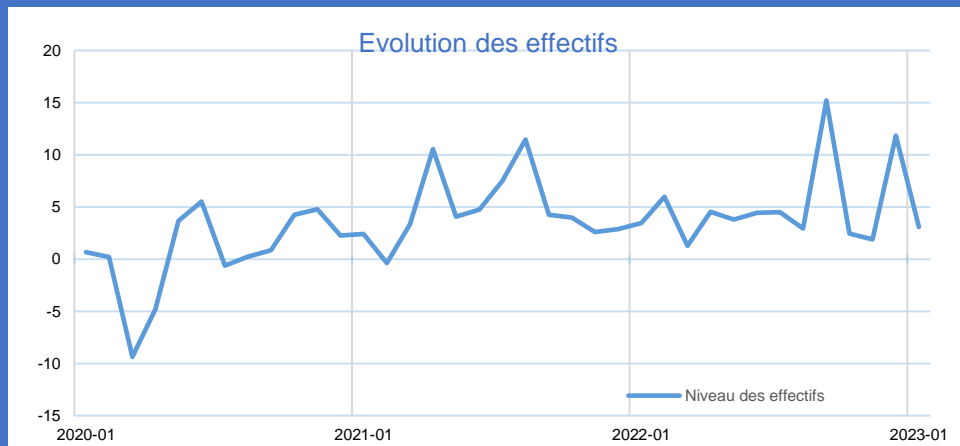
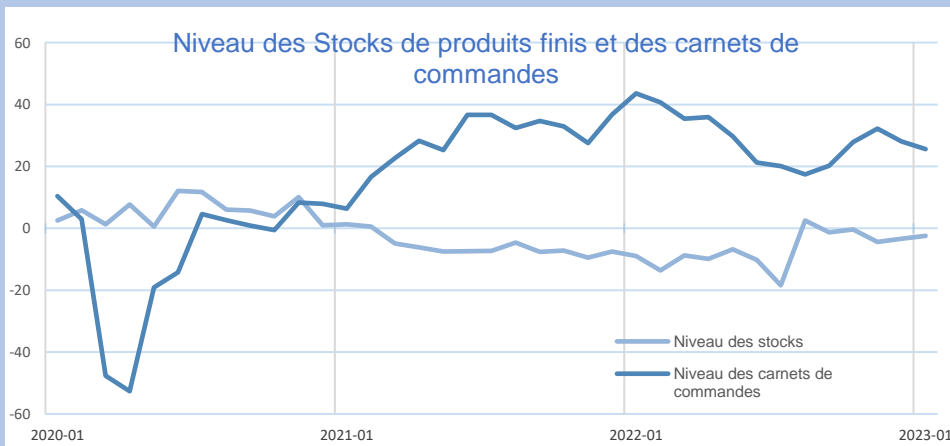
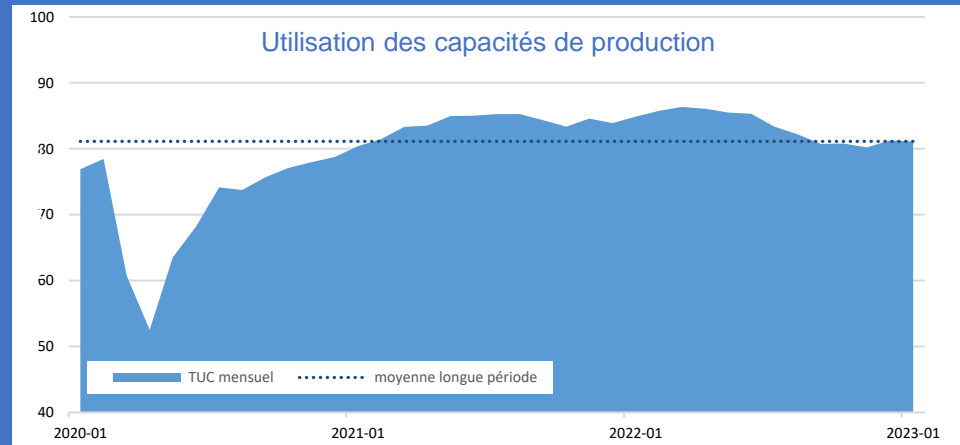
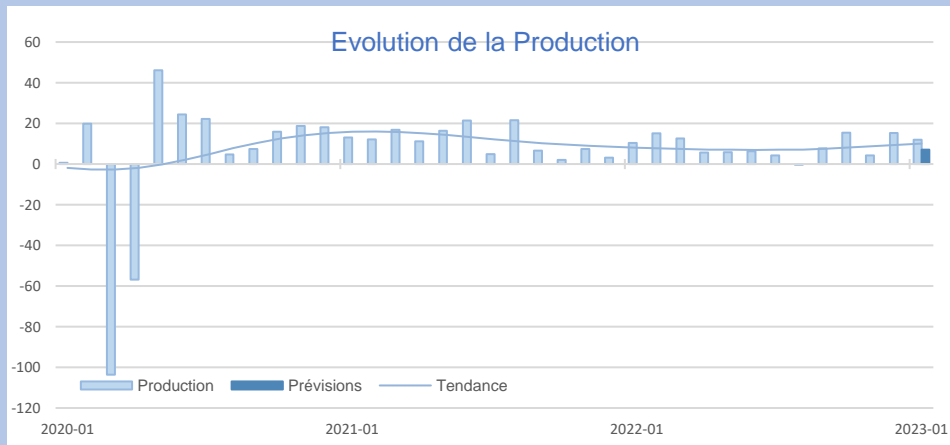
En dépit des besoins, le niveau des effectifs s'est peu étoffé.

La tendance devrait s'orienter favorablement pour le mois prochain.



Synthèse de l'Industrie

Dans l'ensemble, l'industrie régionale est restée dynamique. Le niveau des carnets de commandes est demeuré satisfaisant et les stocks avoisinent leur seuil d'équilibre. Les difficultés de recrutements persistent. La hausse des prix des matières premières s'est poursuivie mais la préoccupation majeure des chefs d'entreprise demeure le coût de l'énergie. Le taux d'utilisation des capacités productives est resté à la moyenne de longue période (81%). En février, une nouvelle progression d'activité est anticipée par les dirigeants.



INDUSTRIE

INDUSTRIE

Source Banque de France – INDUSTRIE

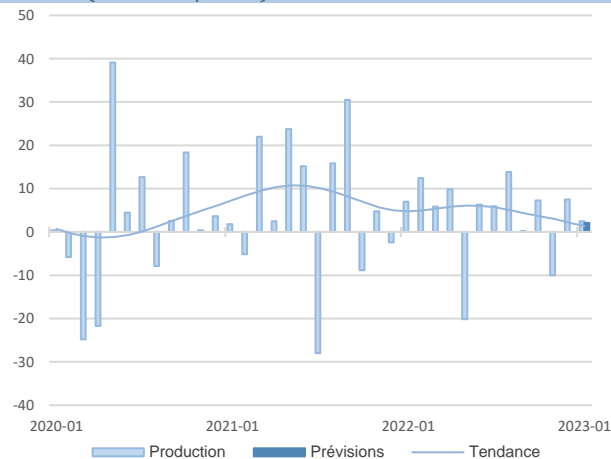
23,1%

Part des effectifs dans ceux de l'Industrie (ACOSS 12/2021)

Fabrication de denrées alimentaires et de boissons

En janvier, les secteurs de la viande, du travail des grains et des produits de boulangerie ont connu un essor significatif. A l'inverse, la fabrication de boissons et la transformation des fruits et légumes ont enregistré un fort recul. Parallèlement, la branche des autres produits alimentaires a été en léger repli. L'augmentation des prix s'est poursuivie. Les effectifs sont restés stables. Certains stocks sont apparus insuffisants. Aucune évolution de l'activité n'est attendue à court terme.

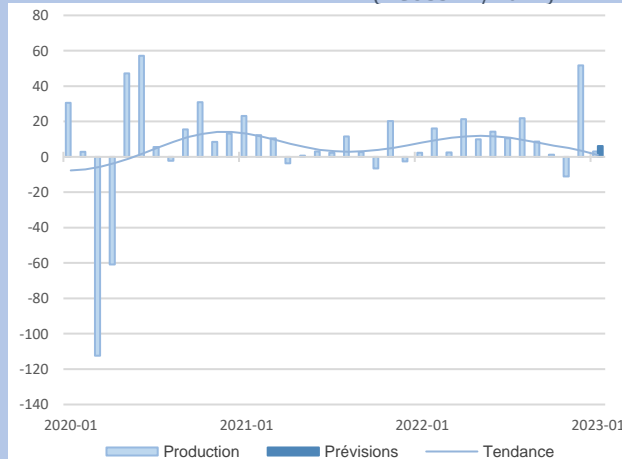
L'industrie alimentaire se stabilise.



Equips électriques, électroniques, informatiques et autres machines

Soutenues par une forte demande, les fabrications d'équipements électriques et de machines ont progressé. En revanche, un ralentissement est observé dans le secteur des produits informatiques. Des hausses de prix ont été appliquées avec un impact plus faible sur les produits finis. Globalement, les stocks sont apparus satisfaisants. La situation de l'emploi est demeurée inchangée. Les chefs d'entreprise tablent sur un léger accroissement des rythmes de fabrication à brève échéance.

La production se maintient.



12,9%

Part des effectifs dans ceux de l'Industrie (ACOSS 12/2021)

INDUSTRIE



GRANDS SECTEURS

La production de matériels de transport progresse.

Les capacités productives ont été davantage sollicitées en janvier. Les tarifs ont fortement augmenté pour les matières premières avec un report modéré sur les produits finis.

Les stocks sont jugés faibles. En dépit des besoins, les équipes n'ont pas évolué.

La production devrait rester favorablement orientée dans les prochaines semaines.

Les fabrications ont évolué positivement.

Globalement, la production s'est améliorée.

Les prix ont été revalorisés.

Le niveau des effectifs s'est maintenu.

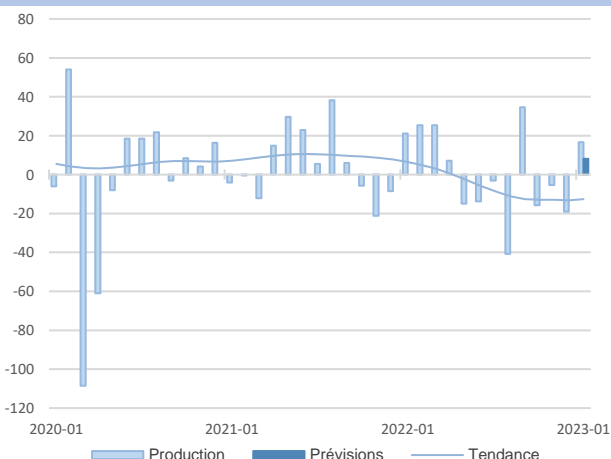
Les stocks sont estimés proches de l'équilibre.

L'activité devrait enregistrer une hausse modérée au cours du mois à venir.

Fabrication de matériels de transport

13,8%

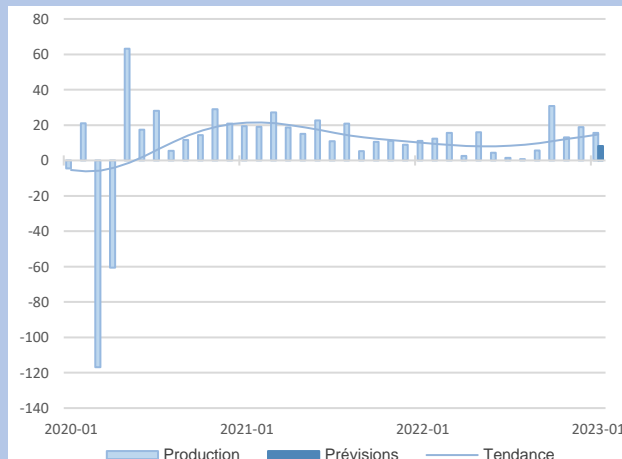
Part des effectifs dans ceux de l'Industrie (ACOSS 12/2021)



Autres produits industriels

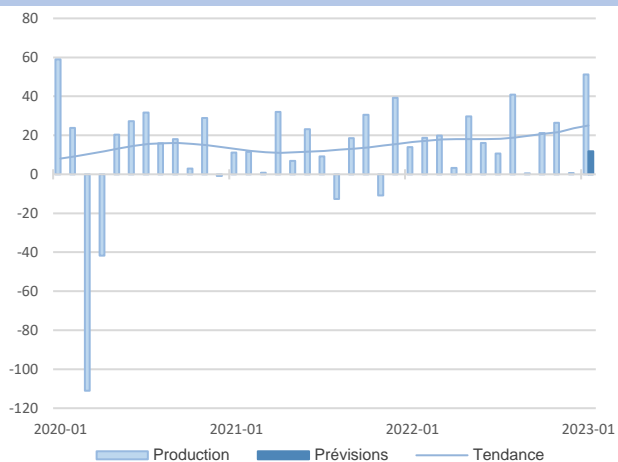
50,2%

Part des effectifs dans ceux de l'Industrie (ACOSS 12/2021)



8,1%
Part des effectifs dans autres produits industriels (ACOSS 12/2021)

Travail du bois, industrie du papier et imprimerie



Sous l'effet d'un renchérissement de la demande, la production s'est significativement accrue.

Les prix ont peu évolué, tant à l'achat qu'à la vente.

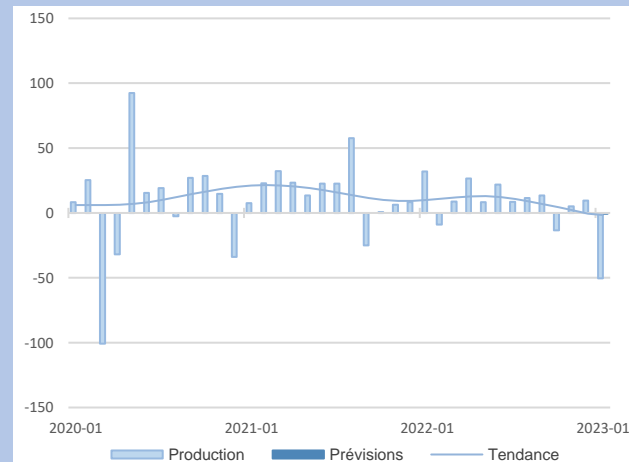
Le niveau des effectifs a faiblement varié.

Les stocks sont apparus à l'équilibre.

Les professionnels anticipent une progression de la production pour février.

Produits en caoutchouc, plastique et autres

13,9%
Part des effectifs dans autres produits industriels (ACOSS 12/2021)



Un ralentissement des fabrications est observé sur le mois de janvier.

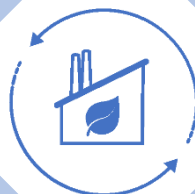
Les prix des matières premières ont été revalorisés et une répercussion plus forte sur les tarifs de vente a été appliquée.

Le niveau des effectifs s'est érodé.

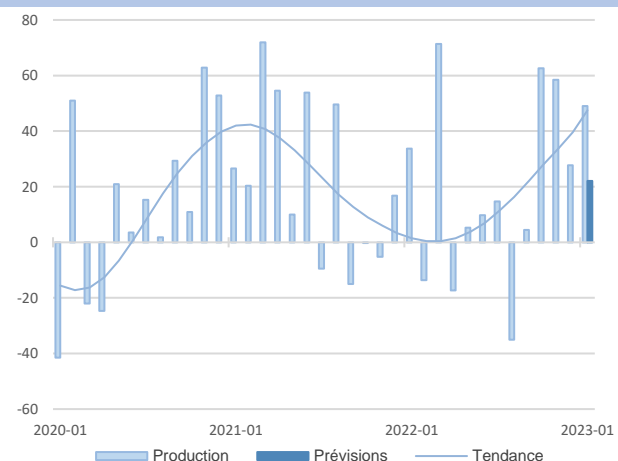
Les stocks sont apparus conformes aux attentes.

Cette situation se maintiendrait à court terme.

AUTRES PRODUITS



INDUSTRIELS



Soumis à une importante demande, tant en interne qu'émanant de l'étranger, le volume des fabrications a fortement augmenté.

Le prix des matières premières a été majoré sans report sur les produits finis.

Quelques recrutements ont été opérés.

Les stocks sont jugés satisfaisants.

Une orientation à la hausse des volumes de fabrication est attendue pour le mois prochain.

23,5%
Part des effectifs dans autres produits industriels (ACOSS 12/2021)

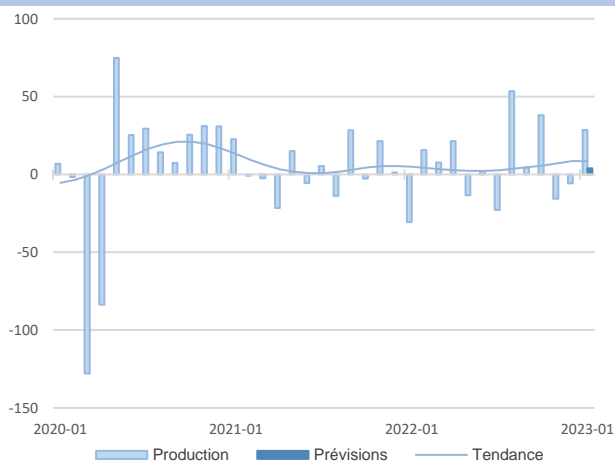
Industrie chimique



Pour en savoir plus : vous pouvez cliquer sur l'image pour accéder directement à la dernière enquête annuelle Bilan et Perspectives 2021-2022.

6,2%
Part des effectifs dans autres produits industriels (ACOSS 12/2021)

Métallurgie et fabrication de produits métalliques



L'activité industrielle a été soutenue ce mois-ci.

L'augmentation des prix s'est poursuivie tant à l'achat qu'à la vente.

Les équipes ont été étoffées.

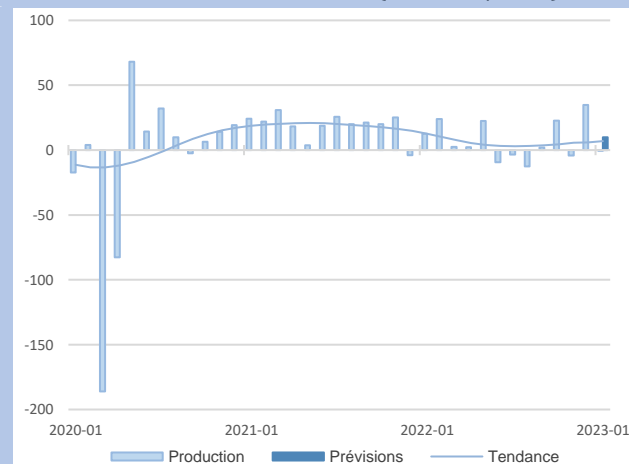
Les stocks sont estimés insuffisants.

Peu de variations sont prévues pour les semaines à venir.

29,9%

Part des effectifs dans autres produits industriels (ACOSS 12/2021)

Autres ind. manufacturières, réparat°/installation machines



Le niveau des fabrications s'est maintenu malgré une contraction de la demande.

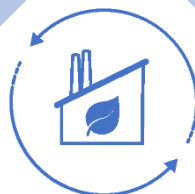
Les prix ont enregistré une forte hausse.

Des recrutements ont été effectués.

Les stocks sont évalués en accord avec les besoins.

Un rebond de l'activité est attendu le mois prochain.

AUTRES PRODUITS

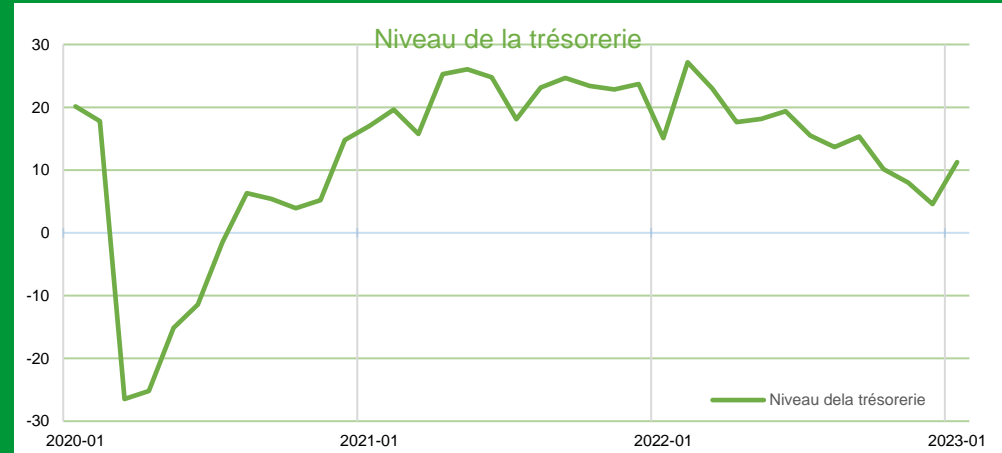
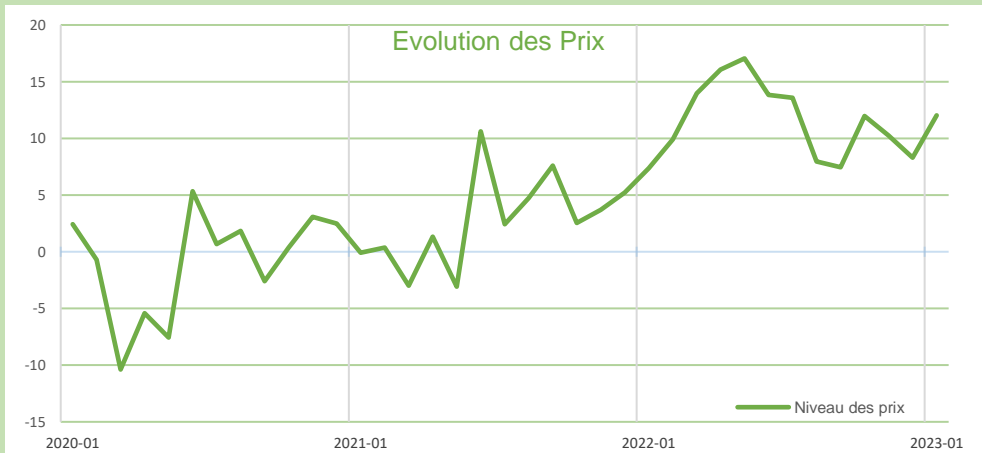
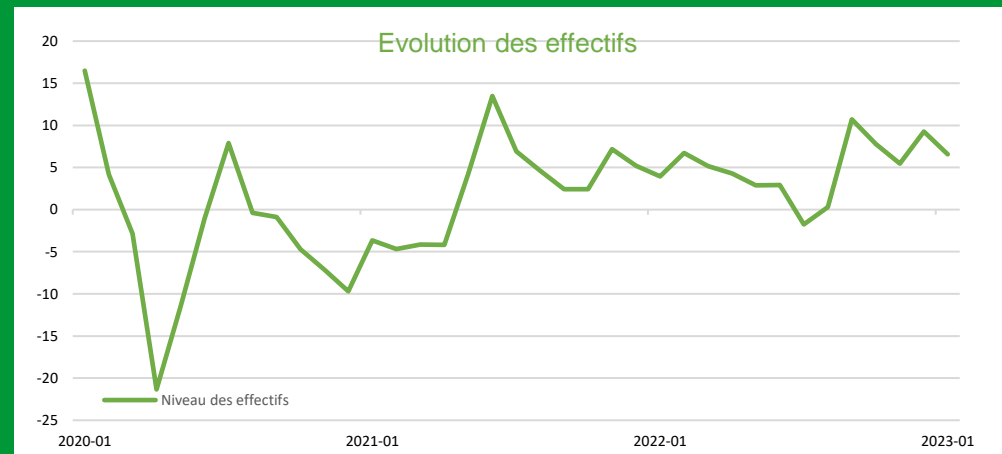
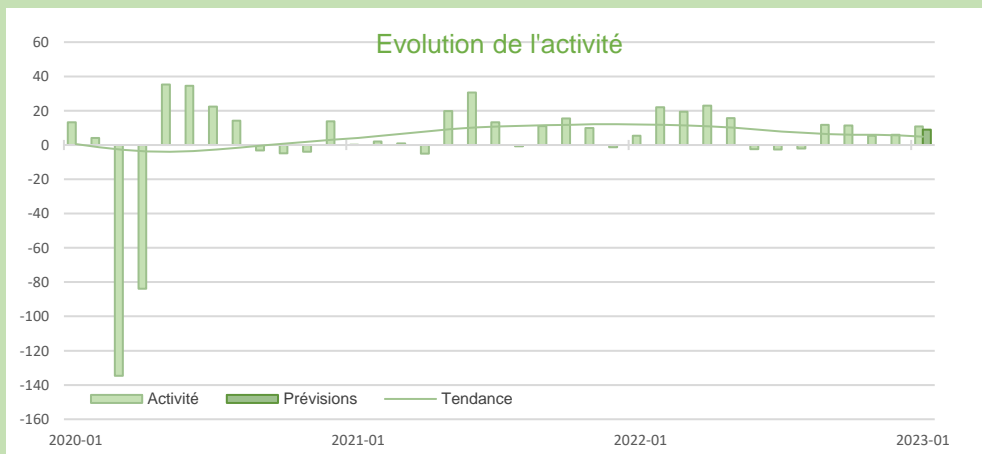


INDUSTRIELS



Synthèse des services marchands

L'activité des services marchands de la région est restée sur un trend haussier. Une révision des tarifs à la hausse a été opérée. Quelques recrutements sont venus étoffer les équipes. Le niveau des transactions devrait à nouveau progresser le mois prochain.



SERVICES MARCHANDS

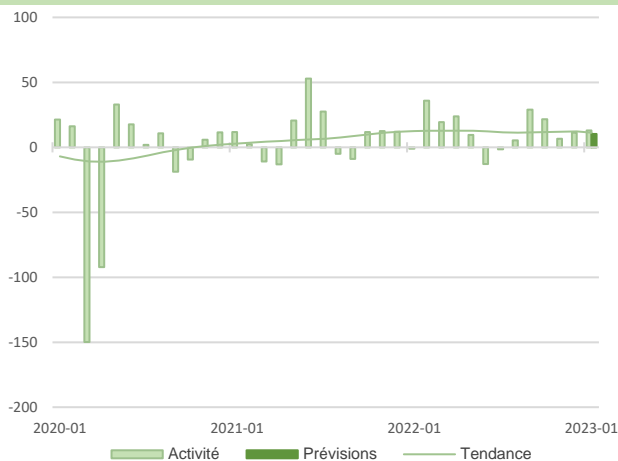
SERVICES MARCHANDS

Source Banque de France – SERVICES

33,5%

Part des effectifs dans ceux des services marchands (ACOSS 12/2021)

Réparation automobile, Transports, Hébergement et restauration



Conformément aux prévisions, l'activité s'est maintenue à un bon niveau en janvier.

Les tarifs sont demeurés en hausse.

Quelques recrutements ont été réalisés.

L'activité resterait favorablement orientée en février.

3,6%

Part des effectifs dans ceux des services marchands (ACOSS 12/2021)

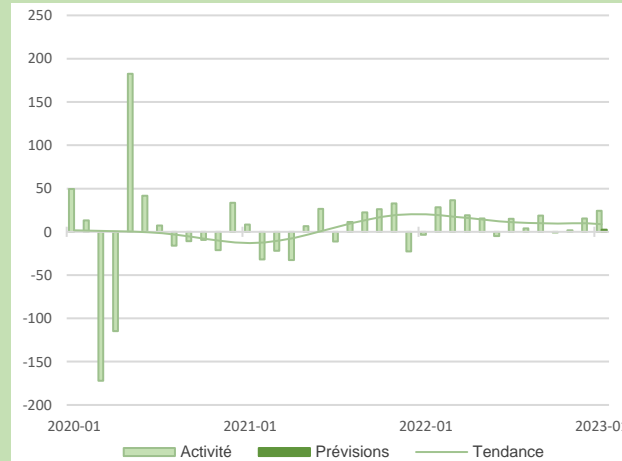
dont Réparation automobile

Les transactions ont progressé sur la période.

Les prix ont augmenté.

Les équipes se sont légèrement contractées.

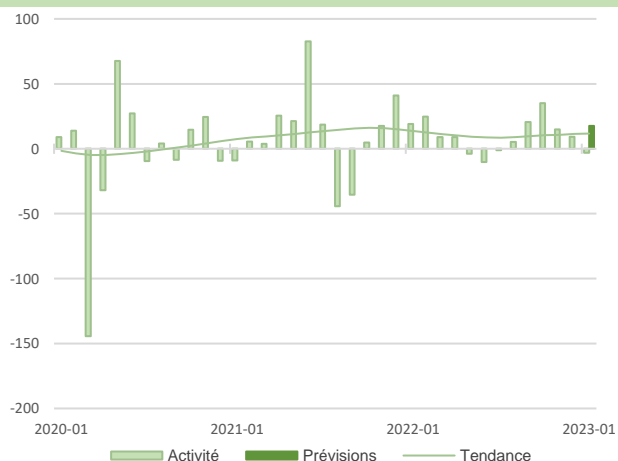
Le niveau des prestations devrait se stabiliser dans les prochaines semaines.



SERVICES



MARCHANDS



Les courants d'affaires se sont inscrits à l'équilibre.

Les prix ont été revalorisés.

Des recrutements ont eu lieu.

À court terme, les professionnels anticipent une évolution positive de l'activité.

9,6%

Part des effectifs dans ceux des services marchands (ACOSS 12/2021)

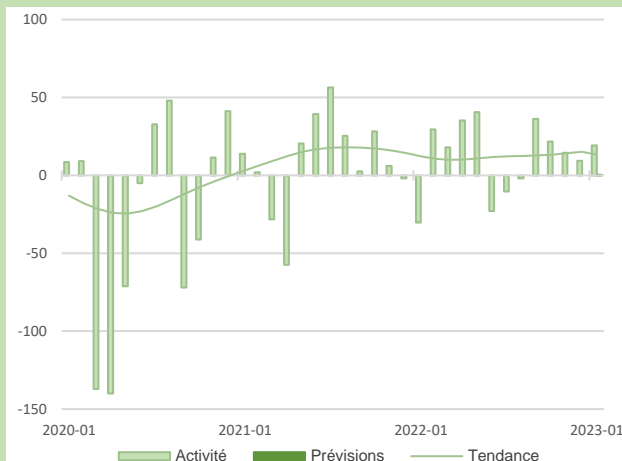
dont Transports et entreposage

Comme annoncé, la fréquentation hôtelière s'est accrue.

Les tarifs ont été de nouveau majorés.

Les effectifs se sont maintenus.

Le taux d'occupation devrait se stabiliser à brève échéance.



dont Hébergement

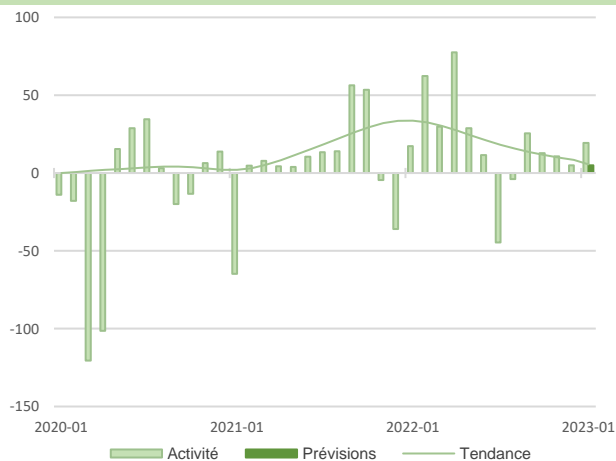
6,2%

Part des effectifs dans ceux des services marchands (ACOSS 12/2021)

11,9%

Part des effectifs dans ceux des services marchands (ACOSS 12/2021)

Information et communication



Les transactions ont progressé dans le secteur.

La stabilité des prix a de nouveau prévalu.

Les équipes ont été renforcées.

À court terme, les courants d'affaires devraient peu évoluer.

Ce secteur inclut les filières de l'édition et des activités informatiques

Act. spécialisées scient. et tech., services admin. et de soutien

L'activité n'a pas varié.

Les facturations ont évolué à la hausse.

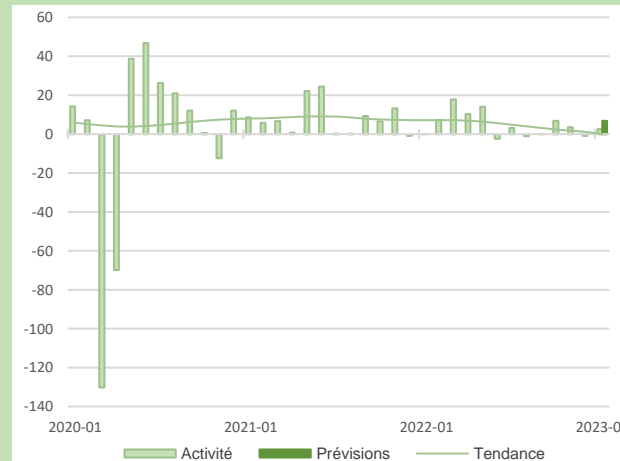
Les effectifs sont constants.

Les transactions devraient quelque peu augmenter à brève échéance.

Outre les filières commentées ci-dessous, ce secteur inclut la filière « publicité et études de marché »

50,7%

Part des effectifs dans ceux des services marchands (ACOSS 12/2021)



SERVICES



MARCHANDS



11,5%

Part des effectifs dans ceux des services marchands (ACOSS 12/2021)

dont Act. Jurid., compta, gestion, architectt, ingénierie, analyse tech.

Si les transactions se sont contractées dans le secteur du conseil, elles se sont maintenues à un niveau stable dans l'ingénierie technique.

Une hausse des prix a été observée.

La situation de l'emploi s'est améliorée en janvier principalement dans l'ingénierie technique.

Les dirigeants anticipent une progression d'activité plus marquée dans les activités de conseil.

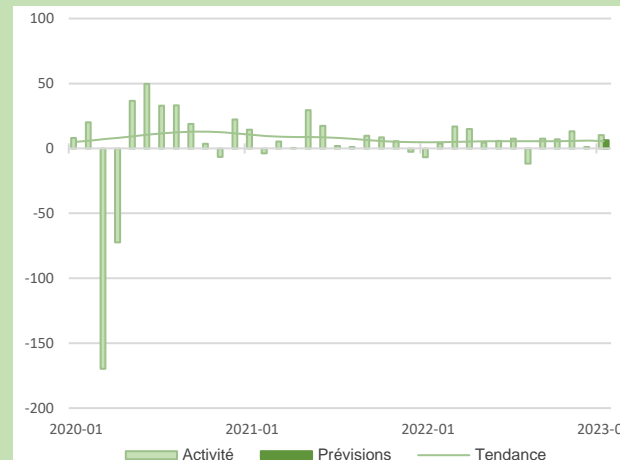
Ce secteur inclut la location automobile, le travail temporaire et le nettoyage

Comme annoncé, l'activité est demeurée dynamique dans les trois secteurs.

Les tarifs ont été revus à la hausse hormis dans le travail temporaire où ils sont restés à l'équilibre.

Dans l'ensemble, les équipes sont demeurées identiques.

Pour le mois prochain, les chefs d'entreprise tablent sur un maintien du volume des transactions.



dont Services administratifs et de soutien

28,2%

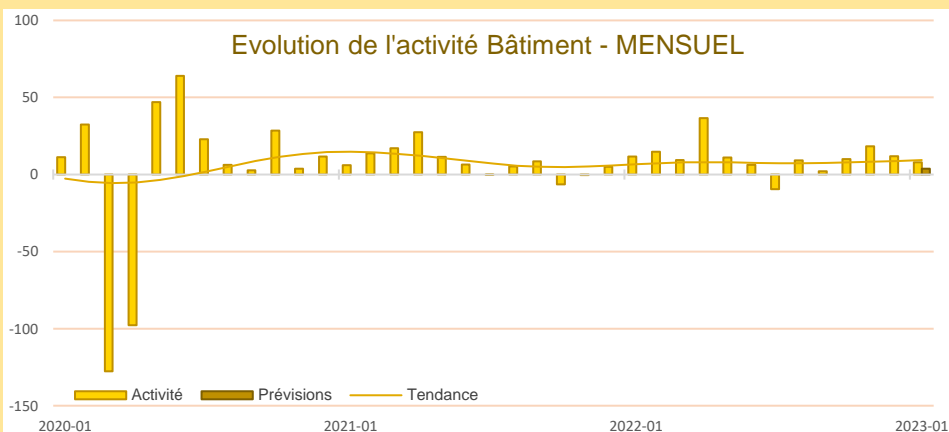
Part des effectifs dans ceux des services marchands (ACOSS 12/2021)



Synthèse du secteur Bâtiment – Travaux Publics

L'activité est demeurée favorablement orientée en janvier. La visibilité des carnets de commandes s'est améliorée.

Aucune évolution marquée n'est attendue pour le mois prochain.



Portée par le second œuvre, l'activité est en légère hausse.

Afin de limiter l'impact sur les marges, les prix des devis ont augmenté.

Les carnets de commandes se sont renforcés.

Les effectifs évoluent peu et les difficultés à trouver du personnel compétent persistent.

Les professionnels anticipent une quasi-stabilité de l'activité à court terme.

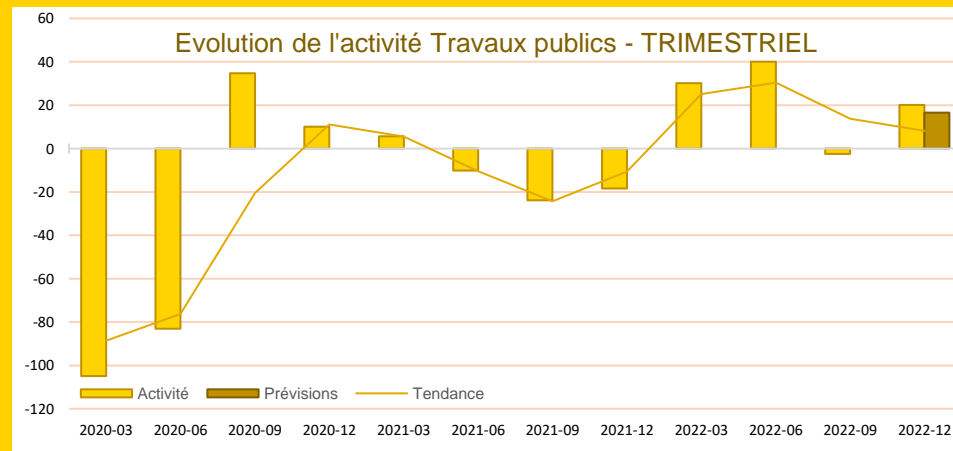
4^e Trimestre 2022 : L'activité de ce trimestre s'inscrit en nette progression.

En dépit des retours positifs aux appels d'offres, la visibilité des carnets de commandes demeure insuffisante.

Les devis ont augmenté significativement.

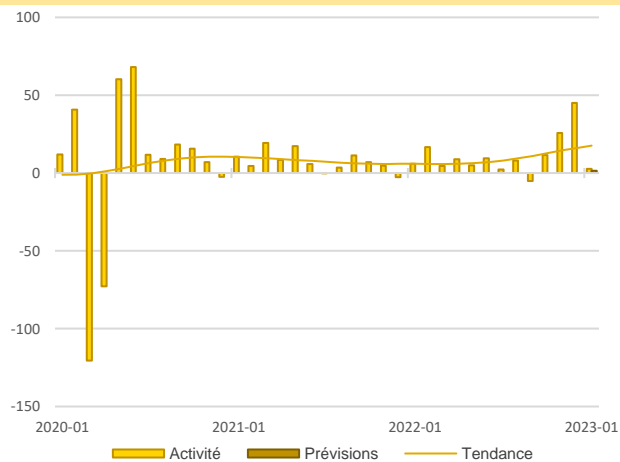
Quelques recrutements ont permis d'étoffer les équipes mais les difficultés à trouver du personnel qualifié persistent.

Les perspectives sont favorablement orientées pour le prochain trimestre.



28,7%

Part des effectifs dans ceux du BTP (ACOSS 12/2021)



Gros œuvre

Globalement, l'activité s'est maintenue.

Les effectifs sont demeurés stables malgré les besoins.

Aucune évolution de la production n'est attendue à court terme.

Second œuvre

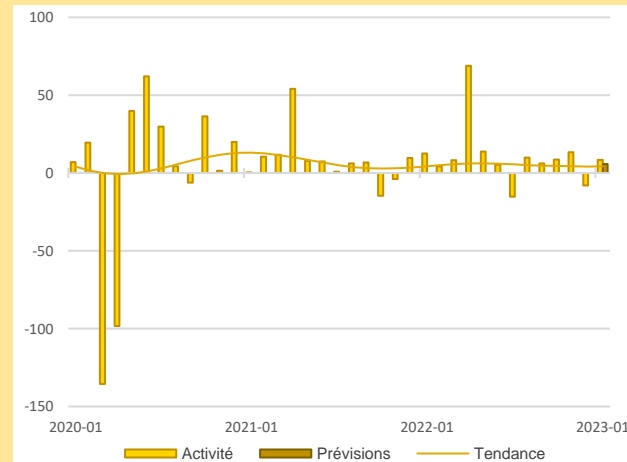
L'activité a enregistré une légère hausse après les fermetures de fin d'année.

En dépit des difficultés à recruter, quelques embauches ont été réalisées.

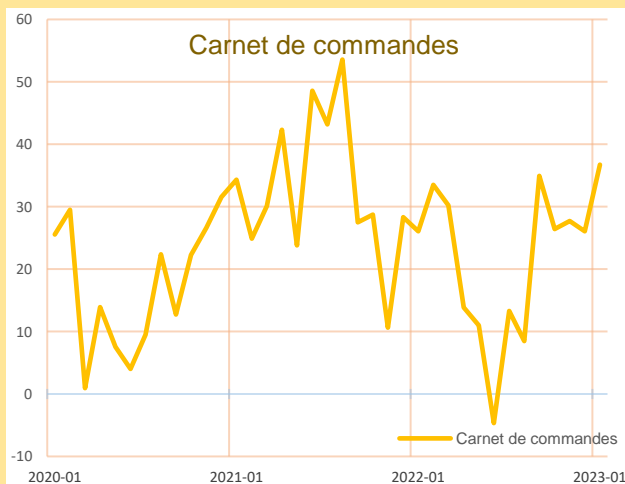
Les prévisions demeurent favorablement orientées pour le mois prochain.

48,5%

Part des effectifs dans ceux du BTP (ACOSS 12/2021)

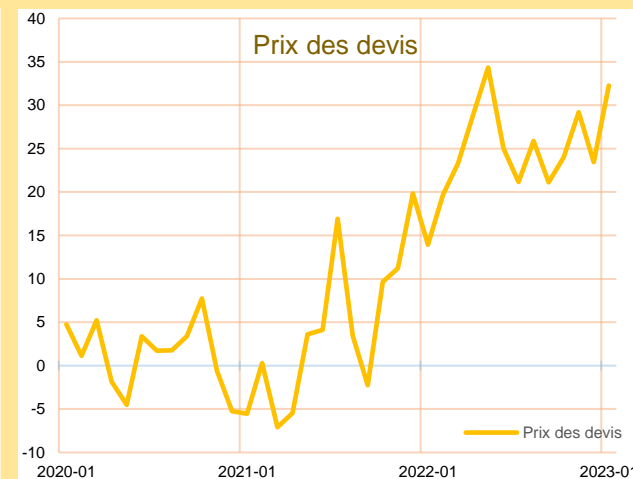


BÂTIMENT



Le niveau des carnets de commandes s'est renforcé, notamment dans le gros œuvre.

Carnets de commandes



Les prix des devis ont continué d'augmenter pour compenser partiellement la hausse du coût des matières premières et de l'énergie.

Prix des devis




Publications de la Banque de France

Catégorie	Titre
 Crédit	Crédits aux particuliers Accès des entreprises au crédit Crédits par taille d'entreprises Financement des SNF Taux d'endettement des ANF – Comparaisons internationales Crédits aux sociétés non financières
 Epargne	Taux de rémunération des dépôts bancaires Performance des OPC - France Épargne des ménages Évolutions monétaires France
 Chiffres clés France et étranger	Défaillances d'entreprises
 Conjoncture	Tendances régionales en Provence - Alpes - Côte d'Azur Conjoncture Industrie, services et bâtiment Enquête sur le commerce de détail
 Balance des paiements	Balance des paiements de la France

**Banque de France
Service des Affaires Régionales**

Place Estrangin-Pastré CS 90003 - 13254 MARSEILLE CEDEX 06

 0512-emc-ut@banque-france.fr

Rédacteur en chef

Eric SELLA, Adjoint au Directeur des Affaires Régionales

Directeur de la publication

Jean-Christophe EHRHARDT, Directeur Régional

Méthodologie

Enquête réalisée auprès d'environ 500 entreprises et établissements de la région Provence-Alpes-Côte d'Azur sur l'évolution de la conjoncture économique dans les secteurs de l'industrie, des services marchands, du bâtiment et des travaux publics.

Solde d'opinion :

- *Le solde d'opinion est la somme des opinions positives et négatives données par les chefs d'entreprise, pondérées par l'effectif de l'entreprise et redressées par la valeur ajoutée de chaque secteur*
- *Il reflète au niveau agrégé les réponses données par les chefs d'entreprise suivant une échelle de notation à sept graduations (trois degrés d'opinion autour de la normale). Sa valeur est comprise entre - 200 et + 200.*

Les séries sont révisées mensuellement et prennent en compte les données brutes corrigées des variations saisonnières et des jours ouvrables.

*La **tendance** est une moyenne statistique calculée sur plusieurs mois glissants.*

*Les **effectifs ACOSS** sont les effectifs recensés par l'URSSAF et correspondent « au nombre de salariés inscrits au dernier jour de la période » renseigné dans la Déclaration Sociale Nominative (DSN) hormis certains salariés comme les intérimaires, les apprentis, les stagiaires...*