

# TENDANCES RÉGIONALES

DÉCEMBRE 2022

Période de collecte :

du lundi 20 décembre 2022 au jeudi 6 janvier 2023

La Banque de France exprime ses plus vifs remerciements aux entreprises et établissements de la région Provence-Alpes-Côte d'Azur qui participent à cette enquête mensuelle sur l'évolution de la conjoncture économique dans les secteurs de l'industrie, des services marchands, du bâtiment et des travaux publics.

CONTEXTE NATIONAL	2
SITUATION RÉGIONALE	3
SYNTHÈSE DE L'INDUSTRIE	4
SYNTHÈSE DES SERVICES MARCHANDS	8
SYNTHÈSE DU SECTEUR BÂTIMENT – TRAVAUX PUBLICS	11
PUBLICATIONS DE LA BANQUE DE FRANCE	13
MENTIONS LÉGALES	14
MÉTHODOLOGIE	15

## Contexte National

Sur la fin d'année 2022, et malgré la succession des chocs externes, l'activité économique continue de faire preuve de résilience. Selon les chefs d'entreprise participant à notre enquête (environ 8500 entreprises ou établissements interrogés entre le 20 décembre et le 5 janvier), l'activité a de nouveau progressé dans chacun des trois grands secteurs au mois de décembre, de façon d'ailleurs plus prononcée qu'ils ne l'avaient anticipé le mois dernier. Pour janvier, les entreprises anticipent encore une progression dans l'industrie et les services – néanmoins ralentie – et une quasi-stabilité dans le bâtiment.

Les difficultés d'approvisionnement reculent à nouveau dans l'industrie (40 % des entreprises industrielles les mentionnent en décembre, après 41 % en novembre et un pic à 64 % en avril) et surtout dans le bâtiment (33 %, après 36 % en novembre). On observe une légère modération de la hausse des prix des produits finis dans l'industrie, même si elle reste soutenue ; elle ne s'infléchit pas dans les services couverts par l'enquête et le bâtiment. Les difficultés de recrutement restent élevées : elles sont indiquées par 53 % des répondants, après 54 % en novembre.

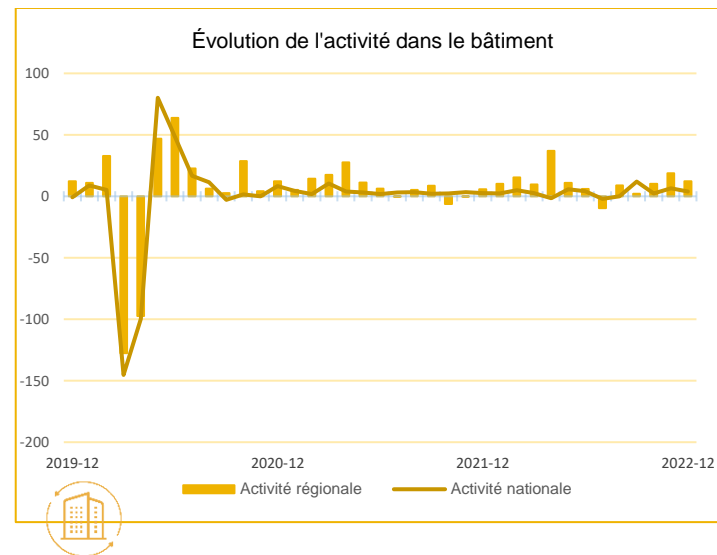
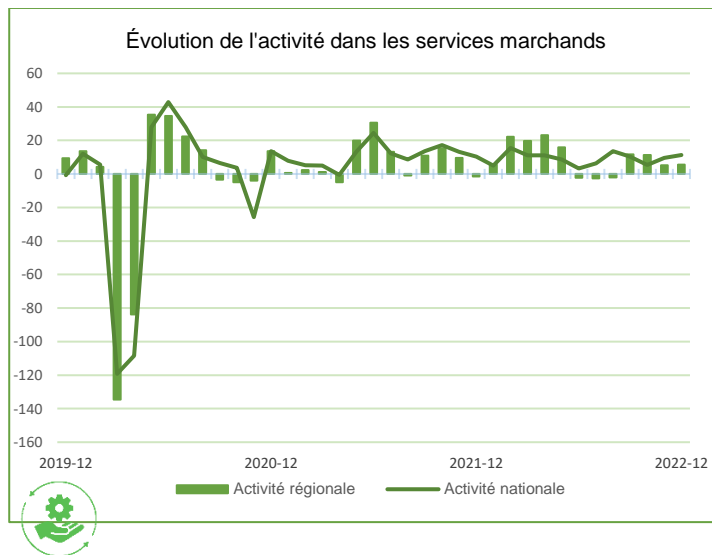
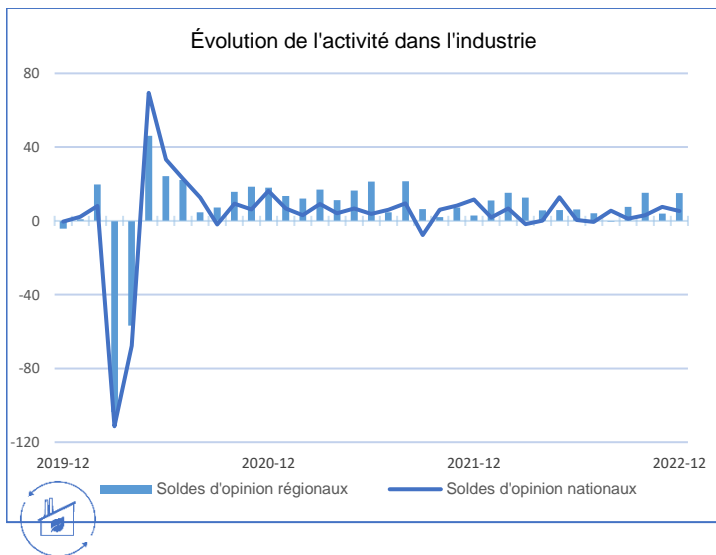
Notre indicateur d'incertitude se détend légèrement en décembre, à des niveaux qui demeurent encore très élevés. La situation de trésorerie des entreprises se stabilise, à un niveau toutefois relativement bas dans l'industrie. Dans l'industrie, l'opinion sur les carnets de commande continue de se replier tout en restant au-dessus de sa moyenne de long terme, alors que celle sur les stocks continue de monter significativement au-dessus de sa moyenne.

Concernant les conséquences de la situation énergétique, nous observons, au niveau de l'ensemble de la population des entreprises, une stabilité de la situation remontée par les chefs d'entreprise par rapport aux deux précédentes enquêtes. Un peu moins du quart des entreprises indiquent que leur activité du mois passé a été affectée, une proportion à peu près inchangée depuis octobre. Pour les trois prochains mois, près du tiers des entreprises s'attendent à un impact (faible ou fort) sur leur activité (40 % dans l'industrie).

S'agissant de l'impact sur leurs marges dans les trois prochains mois, il concerne un peu plus de la moitié des entreprises.

Sur la base des résultats de l'enquête, complétés par d'autres indicateurs, nous estimons que le PIB serait en légère hausse en décembre et quasi stable en janvier. La progression du PIB pour le quatrième trimestre 2022 s'établirait ainsi autour de + 0,1 % par rapport au trimestre précédent.

## Situation régionale



Source Banque de France

### Points Clefs

L'activité économique de la région est caractérisée par une dynamique toujours favorable dans l'ensemble des secteurs, et de façon plus marquée dans l'industrie.

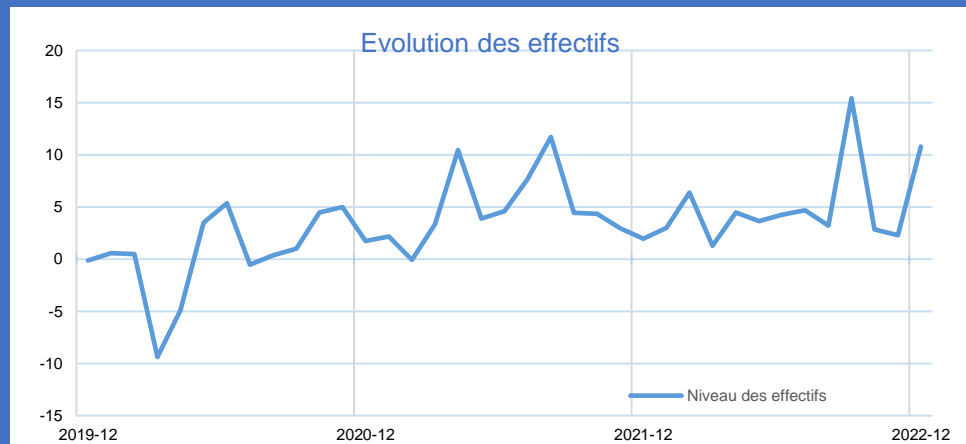
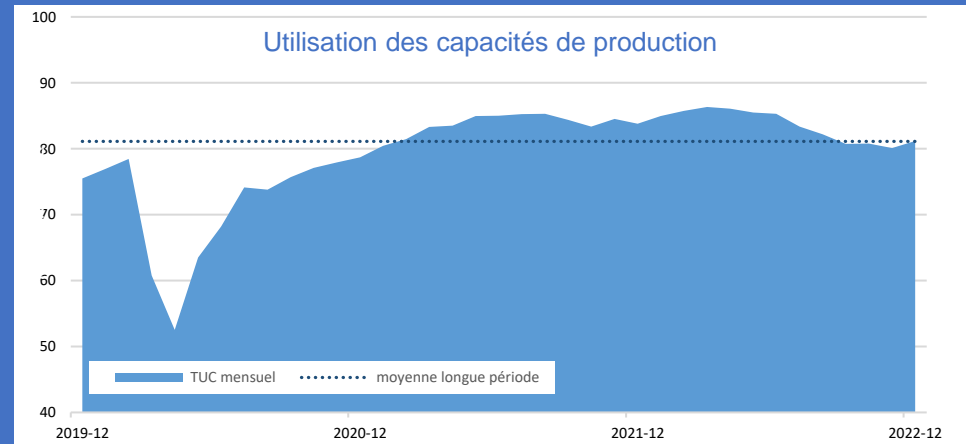
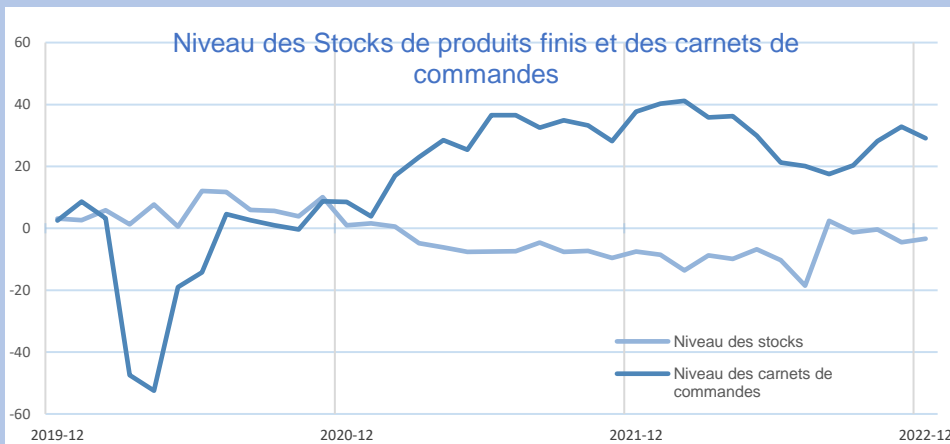
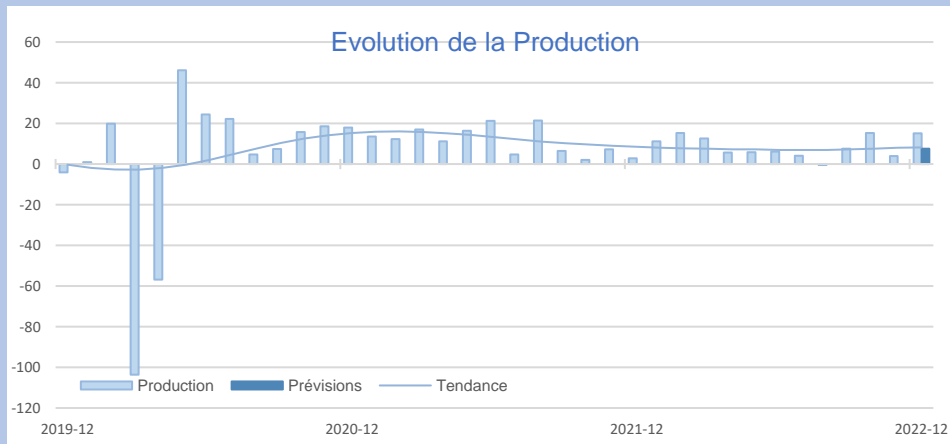
Si la demande reste globalement satisfaisante, les variations haussières des coûts des intrants (prix des matières/énergies, main d'œuvre) constituent des points de vigilance sur les marges actuelles et à venir.

Les dirigeants anticipent une tendance d'activité similaire pour le mois de janvier sauf dans la construction où la stabilité prévaudrait.



## Synthèse de l'Industrie

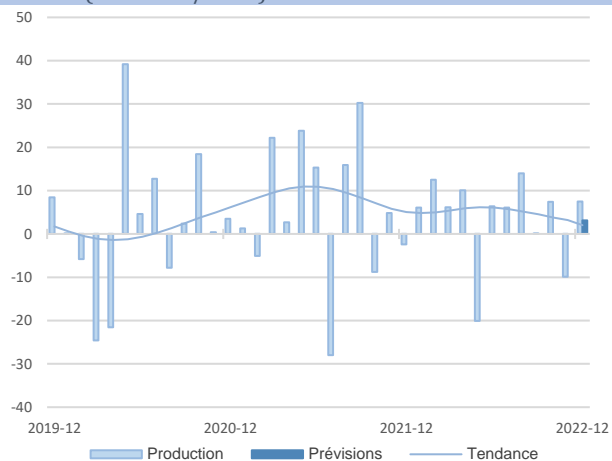
Au global, la production industrielle régionale s'est inscrite en progression. La demande conserve un positionnement favorable avec des stocks jugés à l'équilibre. La hausse du prix des matières premières est encore présente mais apparaît plus modérée. La problématique du prix de l'énergie, de par son impact inéluctable sur les marges, demeure une préoccupation forte. Le taux d'utilisation des capacités productives se situe à la moyenne de longue période (81%). Un renforcement des effectifs est observé. À court terme, l'activité poursuivrait sa dynamique positive.



23,1%

Part des effectifs dans ceux de l'Industrie (ACOSS 12/2021)

### Fabrication de denrées alimentaires et de boissons



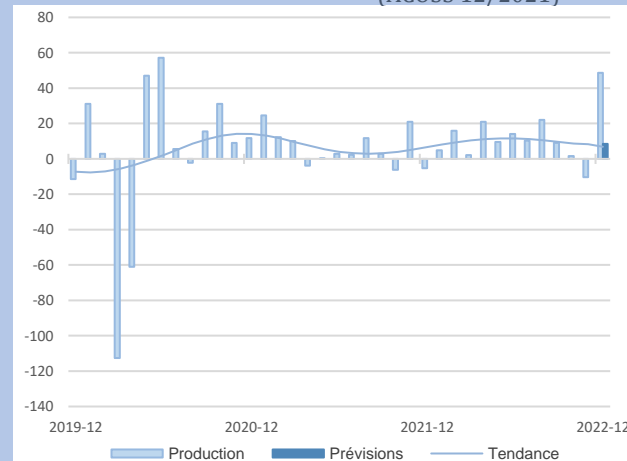
Les fabrications de boissons, des autres produits alimentaires et du travail des grains ont nettement progressé, de même que celles des produits de boulangerie, mais de façon plus modérée. À l'inverse, la production des filières de transformation de viande et de fruits et légumes s'est contractée. Le relèvement des prix, notamment ceux des matières premières, s'est poursuivi. Le niveau des effectifs s'est légèrement apprécié. Les professionnels tablent sur le maintien de l'activité en janvier.

**Amélioration de la production.**

### Equips électriques, électroniques, informatiques et autres machines

12,9%

Part des effectifs dans ceux de l'Industrie (ACOSS 12/2021)



Portée par le secteur des produits informatiques et électroniques, la production a été soutenue.

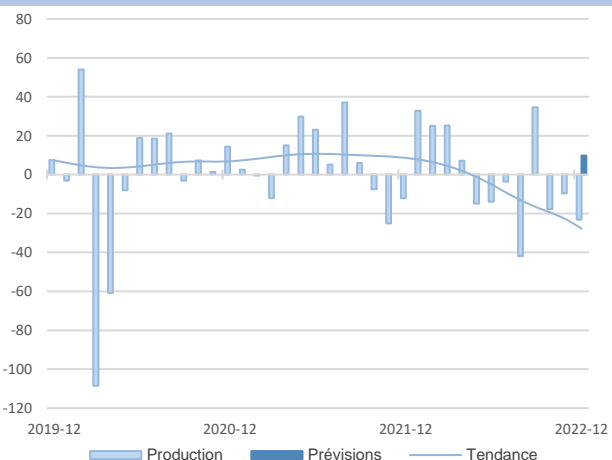
La revalorisation des prix est toujours plus intense à l'achat qu'à la vente. Les équipes se sont étoffées. Les stocks sont jugés insuffisants. Les prévisions demeurent favorablement orientées à court terme.

**Forte évolution des fabrications.**

## INDUSTRIE



## GRANDS SECTEURS



**Fléchissement de l'activité.**

Sous l'effet d'un ralentissement de la demande, tant étrangère qu'interne, le volume de production s'est réduit.

Les prix ont été relevés.

Des recrutements ont été opérés.

Les stocks se sont stabilisés.

L'activité devrait s'améliorer à brève échéance.

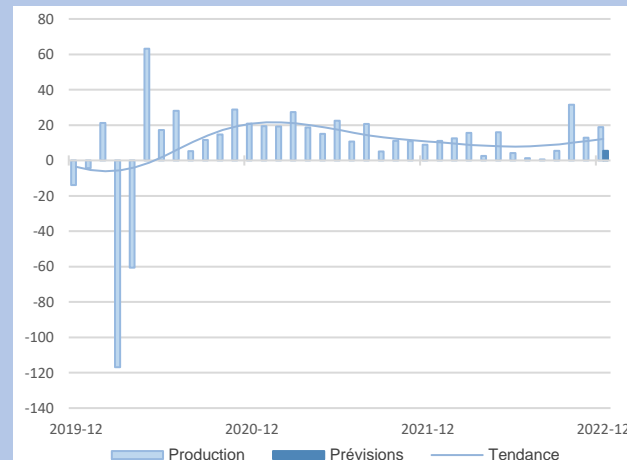
**Nouvelle hausse de la production.**

Globalement, les rythmes des fabrications se sont accrus.

Un renchérissement des prix, plus marqué sur les matières premières, a été observé.

Des embauches ont pu être réalisées.

La production devrait légèrement progresser le mois prochain.



13,8%

Part des effectifs dans ceux de l'Industrie (ACOSS 12/2021)

### Fabrication de matériels de transport

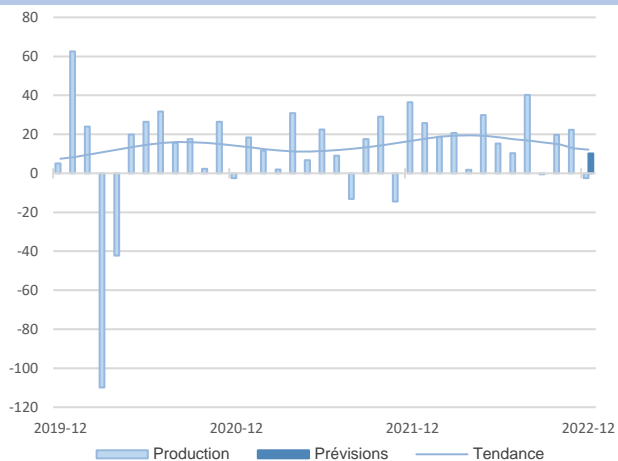
### Autres produits industriels

50,2%

Part des effectifs dans ceux de l'Industrie (ACOSS 12/2021)

**8,1%**  
Part des effectifs dans autres produits industriels (ACOSS 12/2021)

### Travail du bois, industrie du papier et imprimerie



En dépit d'un net ralentissement de la demande étrangère, la production s'est stabilisée.

Le niveau des effectifs a été conforté.

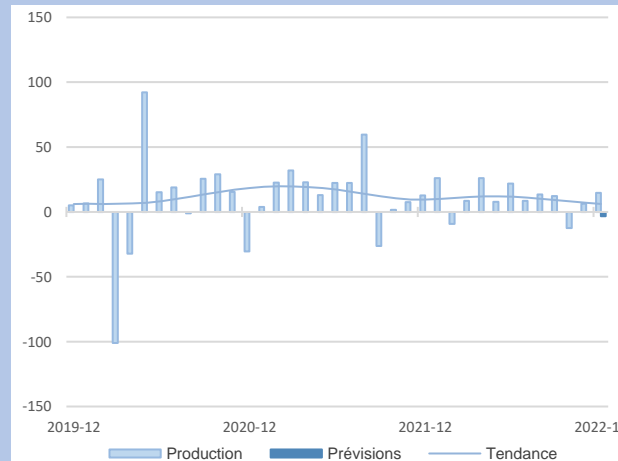
Les prix ont augmenté.

Les stocks sont apparus à l'équilibre.

Les volumes de fabrication devraient évoluer favorablement dans les semaines à venir.

### Produits en caoutchouc, plastique et autres

**13,9%**  
Part des effectifs dans autres produits industriels (ACOSS 12/2021)



L'activité s'est améliorée en décembre.

Les prix sont demeurés quasi stables.

Le niveau des effectifs est en léger retrait.

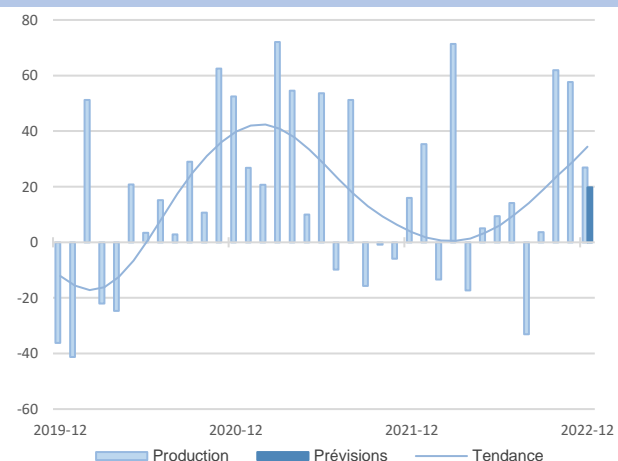
Les stocks sont jugés en deçà des besoins.

Aucune évolution n'est attendue pour janvier.

## AUTRES PRODUITS



## INDUSTRIELS



Afin de satisfaire une demande très active, les rythmes de production sont demeurés soutenus.

Le prix des matières premières a fortement progressé alors que celui des produits finis s'est stabilisé.

Les équipes ont été renforcées.

Le niveau des stocks s'est amélioré.

Les fabrications devraient à nouveau s'inscrire en hausse le mois prochain.

**23,5%**  
Part des effectifs dans autres produits industriels (ACOSS 12/2021)

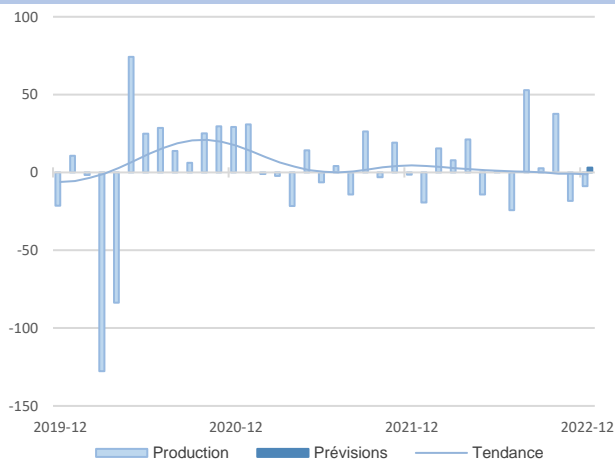
### Industrie chimique



**Pour en savoir plus** : vous pouvez cliquer sur l'image pour accéder directement à la dernière enquête annuelle Bilan et Perspectives 2021-2022.

**6,2%**  
Part des effectifs dans autres produits industriels (ACOSS 12/2021)

### Métallurgie et fabrication de produits métalliques



Face à l'insuffisance des commandes étrangères et aux problématiques techniques et énergétiques, la production a de nouveau ralenti en décembre. La croissance des prix est demeurée importante, plus marquée pour les matières premières.

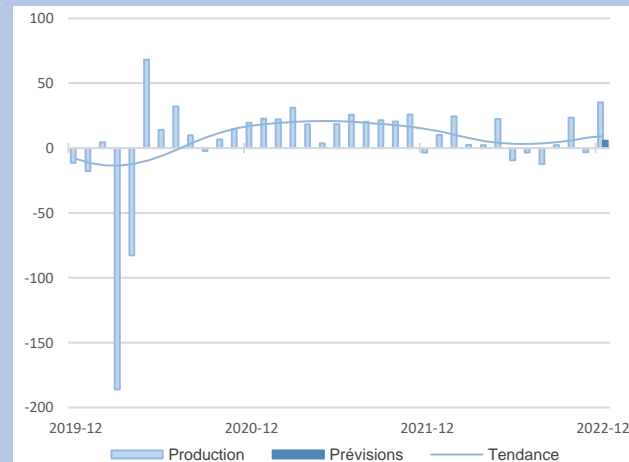
En dépit des besoins, les effectifs n'ont pas évolué.

Les stocks sont jugés en deçà de la normale.

Aucun changement n'est attendu à brève échéance.

### Autres ind. manufacturières, réparat°/installation machines

**29,9%**  
Part des effectifs dans autres produits industriels (ACOSS 12/2021)



Le volume des fabrications a augmenté significativement en décembre.

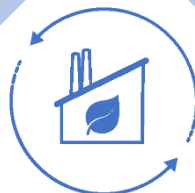
Les majorations de tarifs se sont poursuivies.

Les équipes ont été renforcées.

Les stocks sont estimés à l'équilibre.

Les perspectives demeurent encourageantes pour le mois de janvier.

**AUTRES PRODUITS**



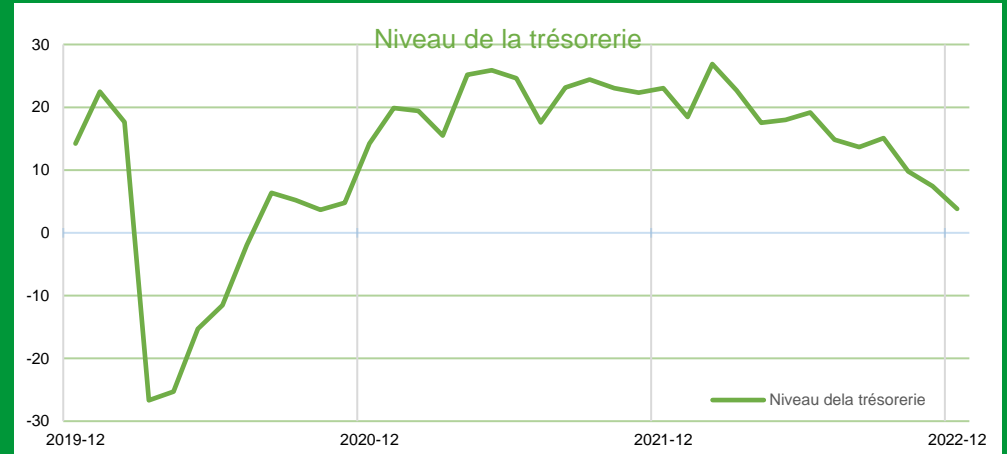
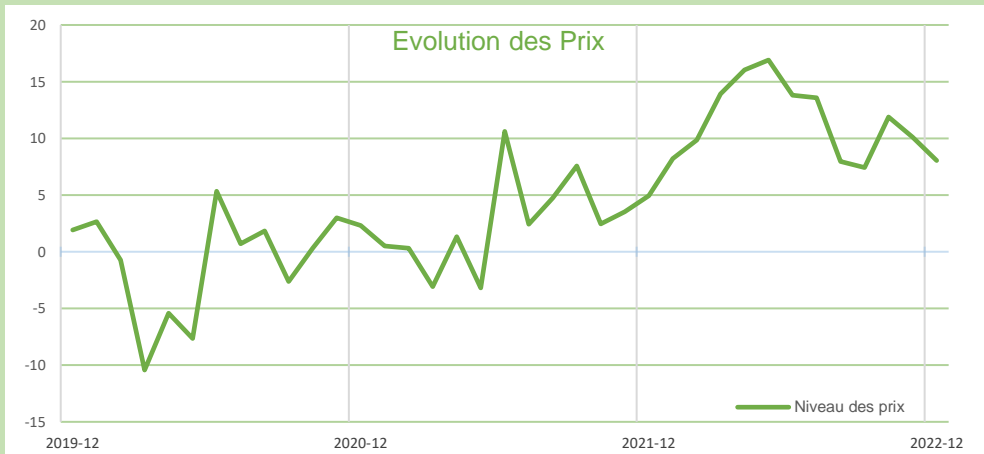
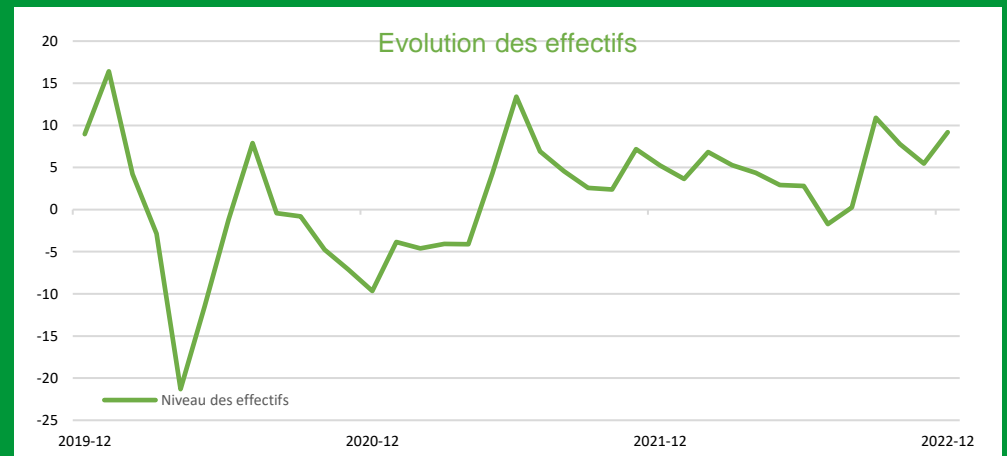
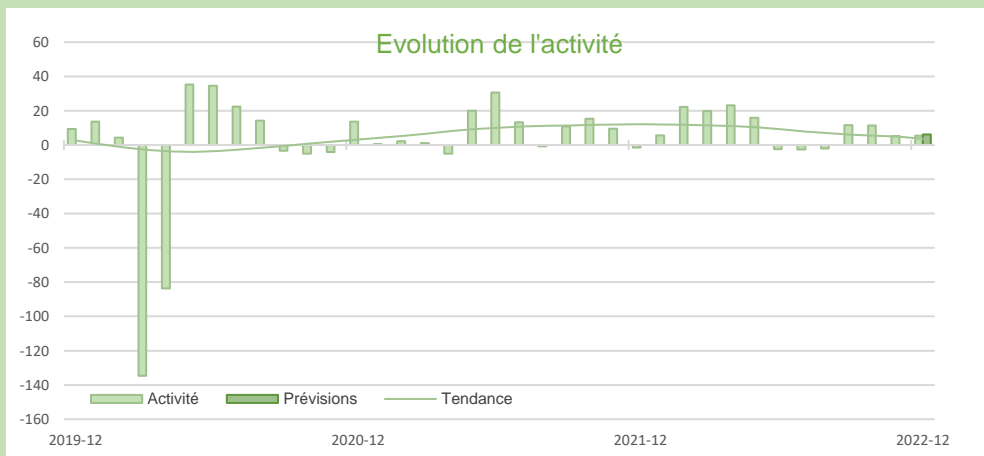
**INDUSTRIELS**



## Synthèse des services marchands

Une légère progression des facturations est observée dans les services marchands. Un renchérissement plus contenu des prix est observé. Les effectifs se sont confortés.

En janvier, les dirigeants anticipent une nouvelle évolution favorable d'activité.



SERVICES MARCHANDS

SERVICES MARCHANDS

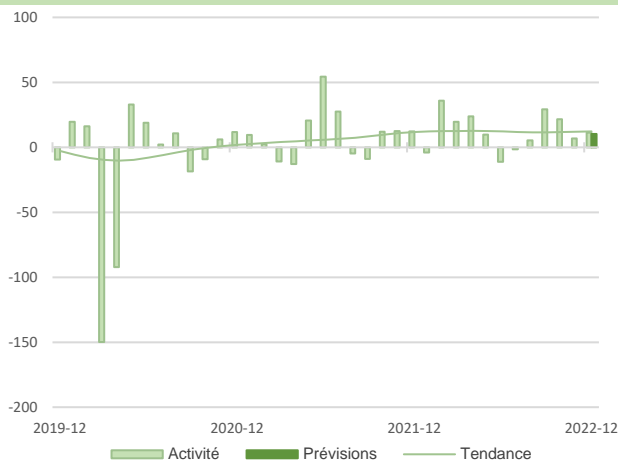
Source Banque de France – SERVICES



33,5%

Part des effectifs dans ceux des services marchands (ACOSS 12/2021)

### Réparation automobile, Transports, Hébergement et restauration



En décembre, le niveau des transactions a poursuivi sa hausse.

Les prix ont augmenté.

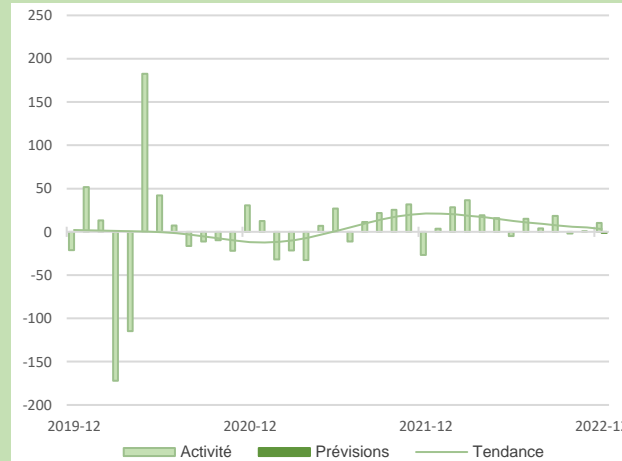
Les équipes ont été renforcées.

À court terme, cette tendance favorable perdurerait.

3,6%

Part des effectifs dans ceux des services marchands (ACOSS 12/2021)

### dont Réparation automobile



Comme annoncé, le volume des transactions a progressé.

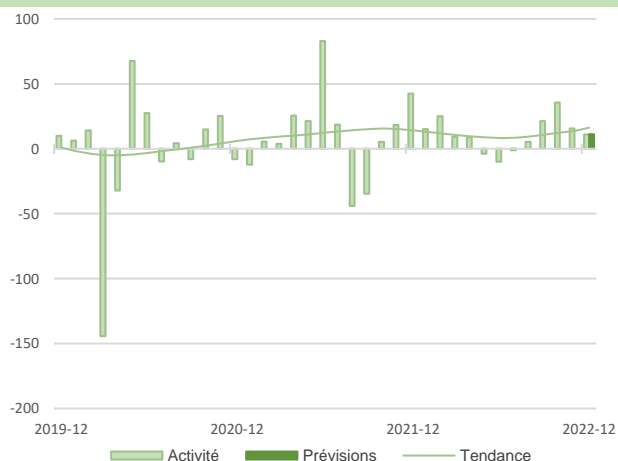
Les prix sont demeurés inchangés.

La situation de l'emploi s'est de nouveau contractée.

L'activité devrait se stabiliser dans les prochaines semaines.

## SERVICES

## MARCHANDS



Les courants d'affaires ont progressé.

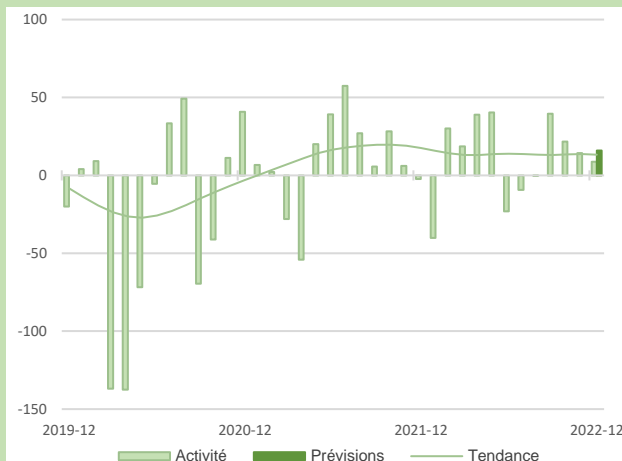
Les prix et les effectifs se sont étoffés.

Les perspectives restent bien orientées en janvier.

9,6%

Part des effectifs dans ceux des services marchands (ACOSS 12/2021)

### dont Transports et entreposage



Une hausse de la fréquentation hôtelière a été enregistrée en décembre.

Les tarifs ont été relevés.

Quelques recrutements ont été enregistrés sur la période.

Le taux d'occupation se maintiendrait à un niveau élevé en début d'année.

### dont Hébergement

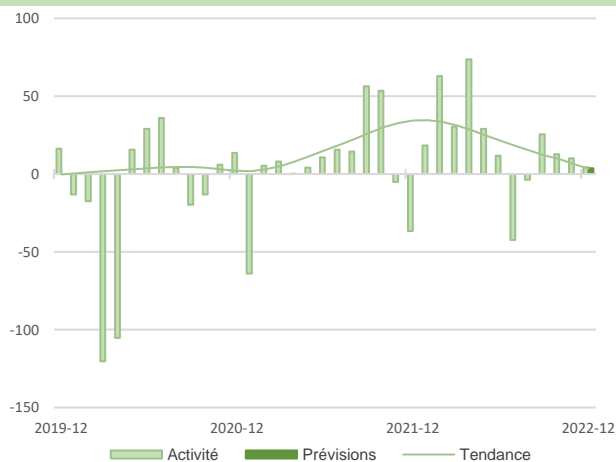
6,2%

Part des effectifs dans ceux des services marchands (ACOSS 12/2021)

11,9%

Part des effectifs dans ceux des services marchands (ACOSS 12/2021)

### Information et communication



Les transactions se sont stabilisées.

Les prix n'ont pas été revalorisés.

Les effectifs ont progressé.

Les dirigeants anticipent une stabilité de l'activité pour les semaines à venir.

**Ce secteur inclut les filières de l'édition et des activités informatiques**

### Act. spécialisées scient. et tech., services admin. et de soutien

L'activité est demeurée éte en décembre.

Les tarifs sont jugés à l'équilibre.

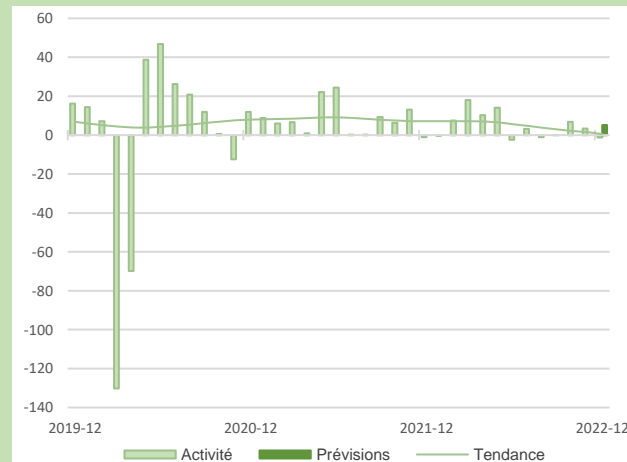
Quelques recrutements ont été réalisés.

Un maintien des courants d'affaires au niveau actuel est prévu le mois prochain.

**Outre les filières commentées ci-dessous, ce secteur inclut la filière « publicité et études de marché »**

50,7%

Part des effectifs dans ceux des services marchands (ACOSS 12/2021)



## SERVICES



## MARCHANDS



11,5%

Part des effectifs dans ceux des services marchands (ACOSS 12/2021)

**dont Act. Jurid., compta, gestion, architct, ingénierie, analyse tech.**

Dans l'ensemble, les courants d'affaires et les prix ont peu varié.

Tandis que la situation de l'emploi a enregistré une nette progression dans les activités de conseil, les difficultés de recrutement persistent dans l'ingénierie technique.

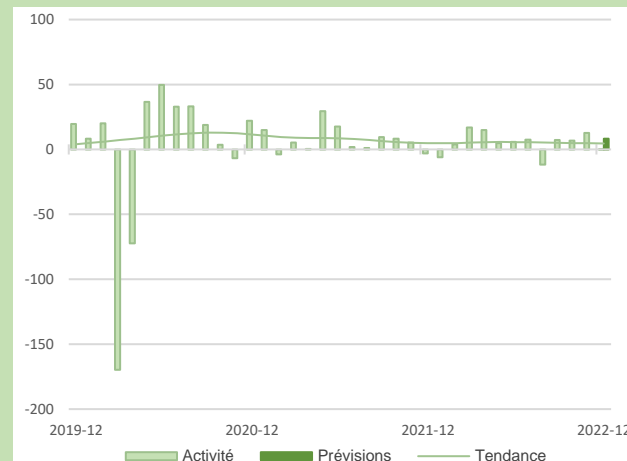
Les prévisions sont principalement bien orientées à court terme.

**Ce secteur inclut la location automobile, le travail temporaire et le nettoyage**

Hormis dans les activités de nettoyage où un repli des transactions a été observé, un bon trend d'activité a été enregistré dans les secteurs de la location automobile et du travail temporaire.

Les prix sont restés stables dans l'intérim tandis qu'ils ont augmenté dans les deux autres filières. Les effectifs n'ont pas évolué.

Dans l'ensemble, l'activité resterait dynamique en ce début d'année.



**dont Services administratifs et de soutien**

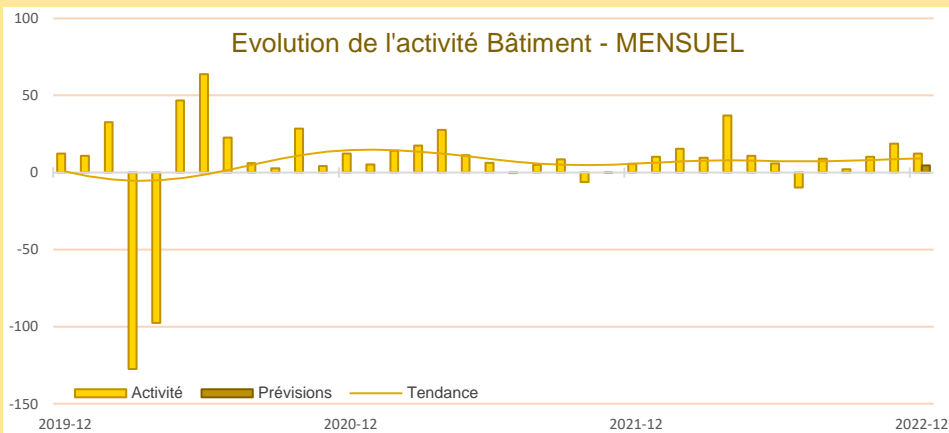
28,2%  
Part des effectifs dans ceux des services marchands (ACOSS 12/2021)



## Synthèse du secteur Bâtiment – Travaux Publics

L'activité tant dans le bâtiment que dans les travaux publics s'est inscrite dans une dynamique positive.

Les dirigeants n'anticipent pas d'évolution significative en janvier.



Dans l'ensemble, le secteur du bâtiment a enregistré une augmentation du volume des facturations.

Sous l'effet de l'évolution des coûts des matières premières et de l'énergie, le prix des devis a progressé.

Les carnets de commandes se sont étoffés.

Le niveau des effectifs est demeuré stable.

Une activité quasi stable est pressentie à court terme.

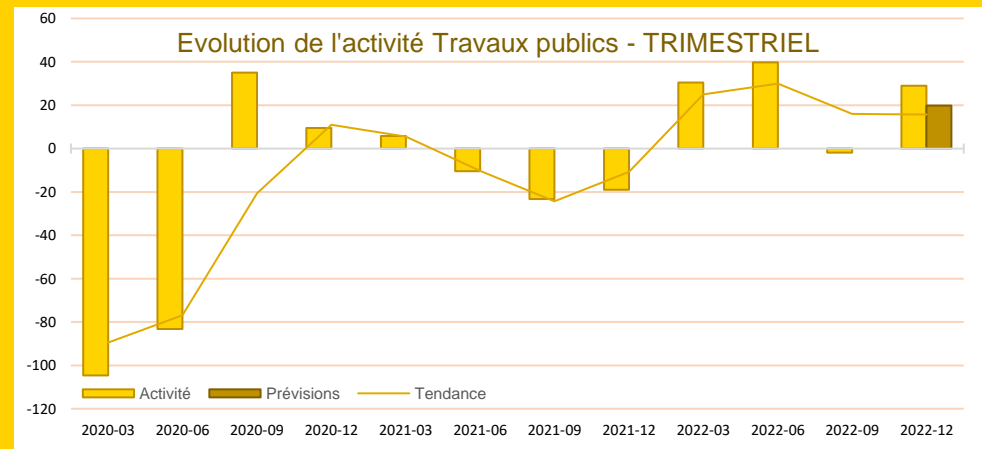
**4<sup>e</sup> Trimestre 2022** : L'activité de ce trimestre s'inscrit en nette progression.

En dépit des retours positifs aux appels d'offres, la visibilité des carnets de commandes demeure insuffisante.

Les devis ont augmenté significativement.

Quelques recrutements ont permis d'étoffer les équipes mais les difficultés à trouver du personnel qualifié persistent.

Les perspectives sont favorablement orientées pour le prochain trimestre.

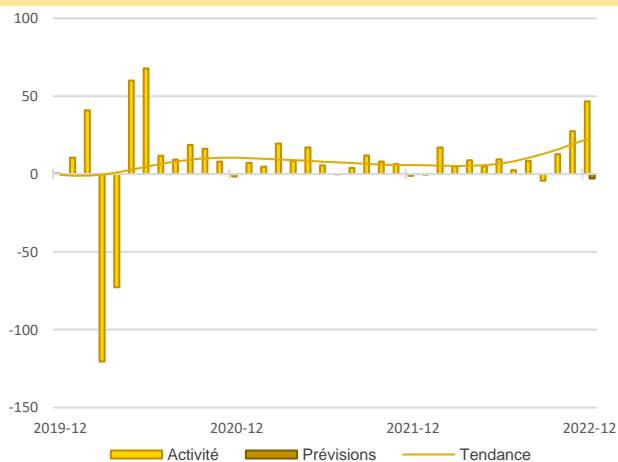


CONSTRUCTION

CONSTRUCTION

28,7%

Part des effectifs dans ceux du BTP (ACOSS 12/2021)



### Gros œuvre

La production de chantiers a augmenté significativement ce dernier mois de l'année.

Les équipes se sont maintenues.

L'activité devrait se stabiliser pour le mois de janvier.

### Second œuvre

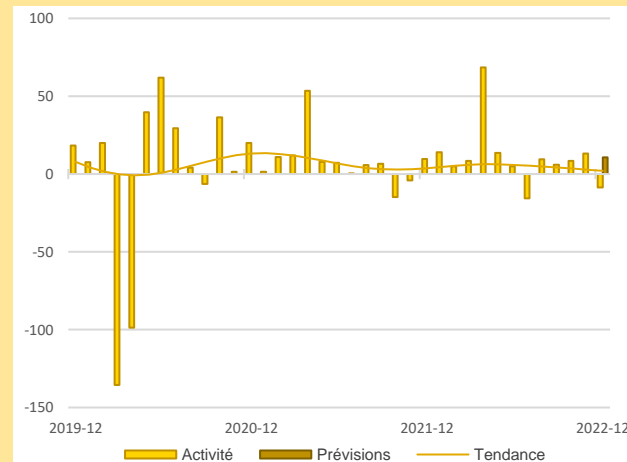
Les fermetures annuelles ont impacté l'activité à la baisse.

Le niveau des effectifs est resté stable.

Les professionnels anticipent une amélioration du nombre de chantiers à court terme.

48,5%

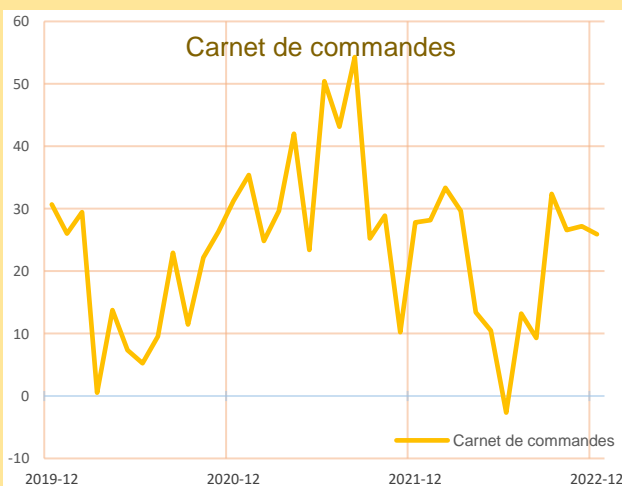
Part des effectifs dans ceux du BTP (ACOSS 12/2021)



## BÂTIMENT



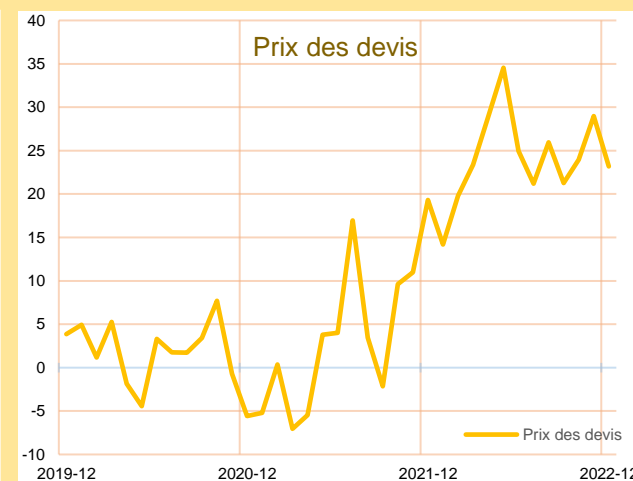
### Carnet de commandes



Dans le gros œuvre, le niveau des carnets de commandes est satisfaisant à la suite des retours positifs des appels d'offres ; il demeure correct dans le second œuvre.

### Carnets de commandes

### Prix des devis



Les prix des devis continuent d'être impactés à la hausse en raison de l'augmentation du prix des intrants.

### Prix des devis



Publications de la Banque de France

Catégorie	Titre
 Crédit	<a href="#">Crédits aux particuliers</a> <a href="#">Accès des entreprises au crédit</a> <a href="#">Crédits par taille d'entreprises</a> <a href="#">Financement des SNF</a> <a href="#">Taux d'endettement des ANF – Comparaisons internationales</a> <a href="#">Crédits aux sociétés non financières</a>
 Epargne	<a href="#">Taux de rémunération des dépôts bancaires</a> <a href="#">Performance des OPC - France</a> <a href="#">Épargne des ménages</a> <a href="#">Évolutions monétaires France</a>
 Chiffres clés France et étranger	<a href="#">Défaillances d'entreprises</a>
 Conjoncture	<a href="#">Tendances régionales en Provence - Alpes - Côte d'Azur</a> <a href="#">Conjoncture Industrie, services et bâtiment</a> <a href="#">Enquête sur le commerce de détail</a>
 Balance des paiements	<a href="#">Balance des paiements de la France</a>



**Banque de France  
Service des Affaires Régionales**

*Place Estrangin-Pastré CS 90003 - 13254 MARSEILLE CEDEX 06*

 0512-emc-ut@banque-france.fr

**Rédacteur en chef**

Eric SELLA, Adjoint au Directeur des Affaires Régionales

**Directeur de la publication**

Jean-Christophe EHRHARDT, Directeur Régional

## Méthodologie

*Enquête réalisée auprès d'environ 500 entreprises et établissements de la région Provence-Alpes-Côte d'Azur sur l'évolution de la conjoncture économique dans les secteurs de l'industrie, des services marchands, du bâtiment et des travaux publics.*

### *Solde d'opinion :*

- *Le solde d'opinion est la somme des opinions positives et négatives données par les chefs d'entreprise, pondérées par l'effectif de l'entreprise et redressées par la valeur ajoutée de chaque secteur*
- *Il reflète au niveau agrégé les réponses données par les chefs d'entreprise suivant une échelle de notation à sept graduations (trois degrés d'opinion autour de la normale). Sa valeur est comprise entre - 200 et + 200.*

*Les séries sont révisées mensuellement et prennent en compte les données brutes corrigées des variations saisonnières et des jours ouvrables.*

*La **tendance** est une moyenne statistique calculée sur plusieurs mois glissants.*

*Les **effectifs ACOSS** sont les effectifs recensés par l'URSSAF et correspondent « au nombre de salariés inscrits au dernier jour de la période » renseigné dans la Déclaration Sociale Nominative (DSN) hormis certains salariés comme les intérimaires, les apprentis, les stagiaires...*