

BANQUE DE FRANCE

TENDANCES RÉGIONALES

AVRIL 2022

Période de collecte :

du mercredi 27 avril 2022 au mercredi 4 mai 2022

CONTEXTE NATIONAL	2
SITUATION RÉGIONALE	3
SYNTHÈSE DE L'INDUSTRIE	4
SYNTHÈSE DES SERVICES MARCHANDS	8
SYNTHÈSE DU SECTEUR BÂTIMENT – TRAVAUX PUBLICS	11
PUBLICATIONS DE LA BANQUE DE FRANCE	13
MENTIONS LÉGALES	14

Contexte National

La guerre en Ukraine et les mesures de confinement en Chine ont continué de marquer l'économie française en avril, avec à ce stade, une activité qui résiste et des effets plus prononcés sur les prix.

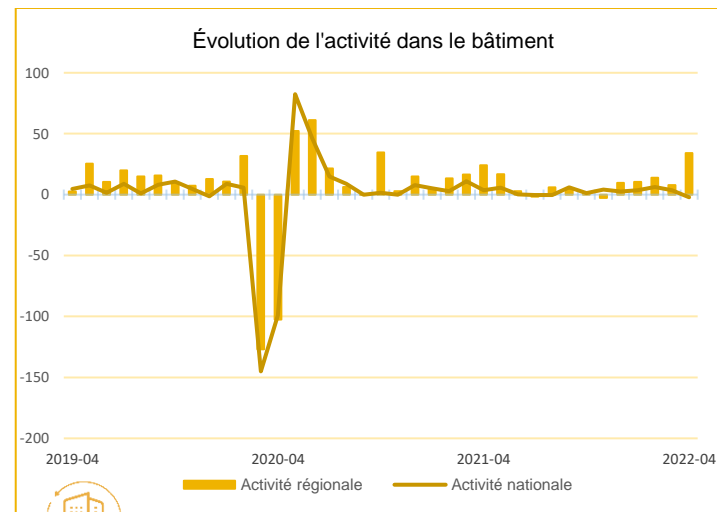
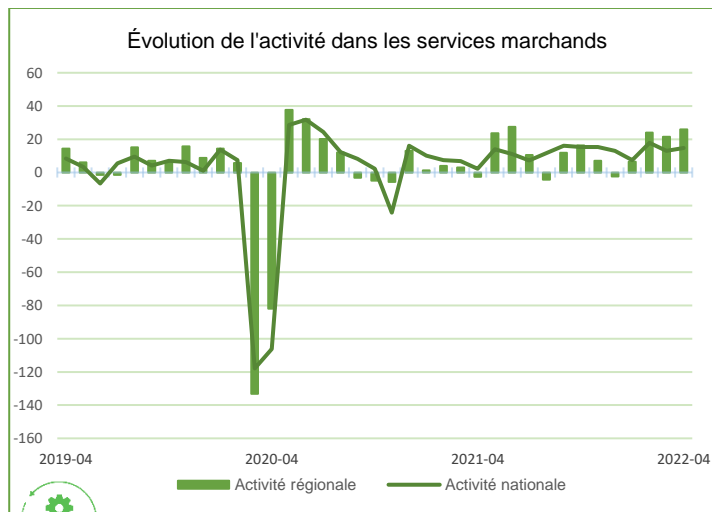
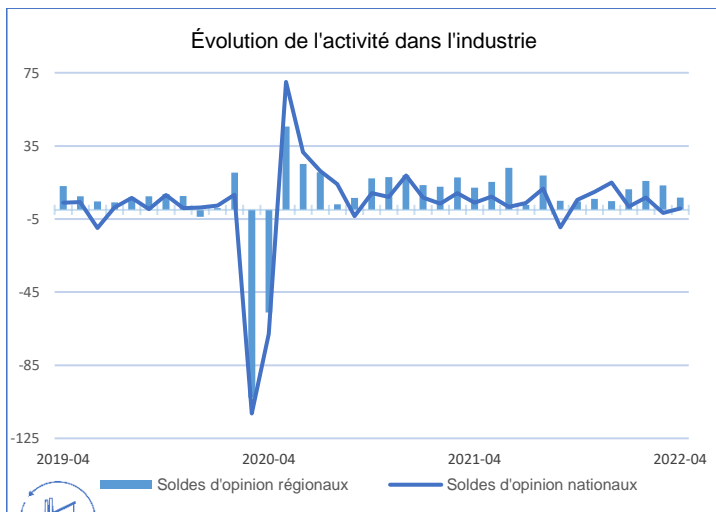
Ces chocs se font sentir de façon différente selon les secteurs. L'industrie et le bâtiment sont plus touchés par les problèmes d'approvisionnement et de hausse du prix des matières premières. Les services à la personne bénéficient quant à eux de la normalisation de la situation sanitaire et du retour de la clientèle étrangère. Selon les chefs d'entreprise participant à notre enquête de conjoncture (environ 8 500 entreprises ou établissements interrogés entre le 27 avril et le 4 mai), l'activité au mois d'avril est globalement stable dans l'industrie et s'est améliorée dans les services marchands couverts par l'enquête. Un léger repli est en revanche enregistré dans le bâtiment.

Pour le mois de mai, selon les chefs d'entreprise, l'activité progresserait dans les services marchands et plus légèrement dans l'industrie, tandis que la situation dans le bâtiment évoluerait peu. Ces perspectives restent toutefois entourées d'une incertitude significative, même si notre indicateur d'incertitude se replie par rapport au mois dernier.

Dans ce contexte, les difficultés d'approvisionnement augmentent de nouveau nettement dans l'industrie (65 % des entreprises, après 60 % en mars) et sont quasi stables dans le bâtiment (54 % des entreprises, après 55 % en mars). Les difficultés de recrutement sont inchangées depuis décembre, mais concernent toujours un peu plus de la moitié des entreprises. En lien avec ces difficultés, les industriels déclarent augmenter de plus en plus fréquemment leurs prix de vente en réponse aux pressions persistantes sur les prix des matières premières.

Après son fort rebond du second semestre 2021, le PIB a marqué le pas lors du premier trimestre 2022, du fait des effets de la vague épidémique Omicron et des premières conséquences de la guerre en Ukraine. Il serait en légère progression en avril par rapport à mars grâce à la progression de l'activité dans le secteur des services marchands. Les premières indications suggèrent en outre que l'activité résisterait en mai. Sous réserve des évolutions à venir en juin, nous anticipons à ce stade une progression modérée du PIB au deuxième trimestre 2022, autour de + 0,2 % par rapport au trimestre précédent.

Situation régionale



Source Banque de France

Points Clefs

L'activité des entreprises de la région Provence-Alpes-Côte d'Azur a progressé dans son ensemble et de manière plus marquée dans les secteurs des services marchands et du bâtiment. L'économie régionale se positionne ce mois-ci au-dessus du niveau national.

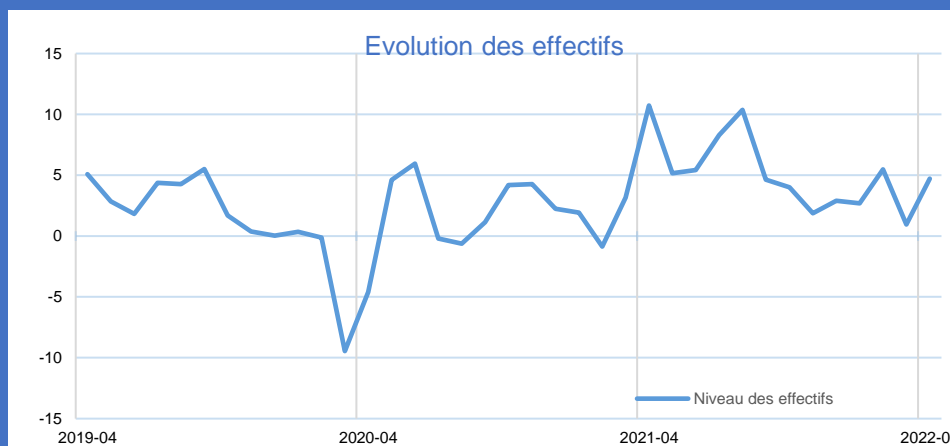
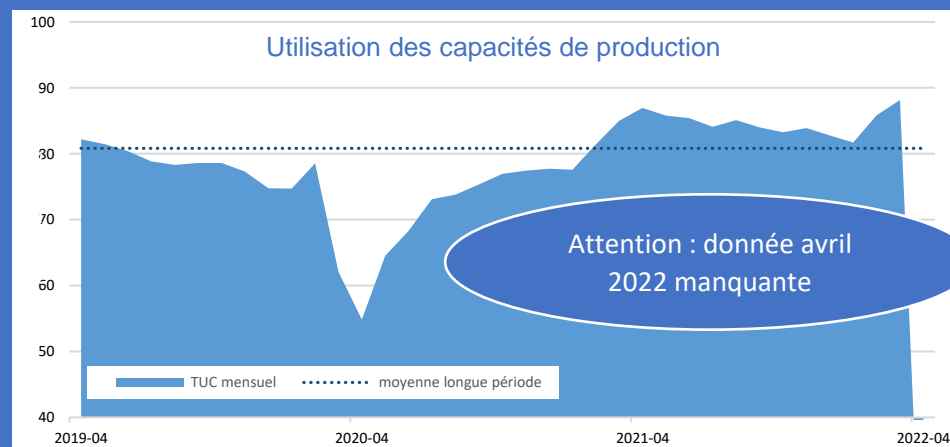
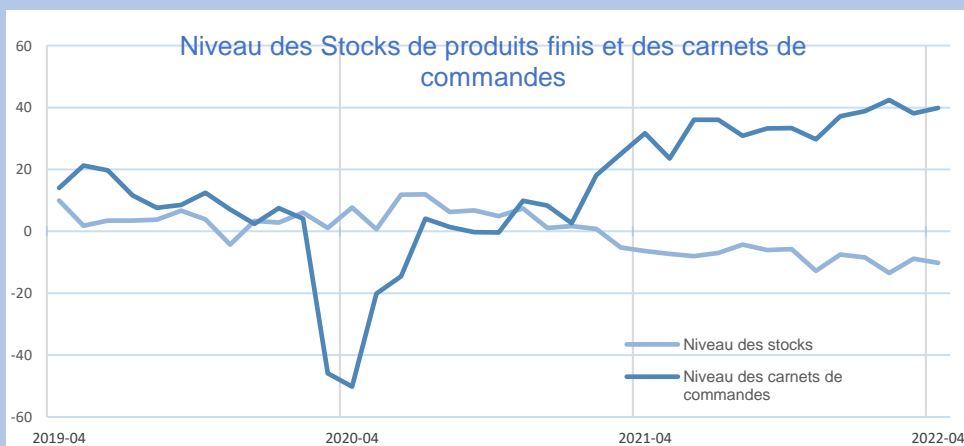
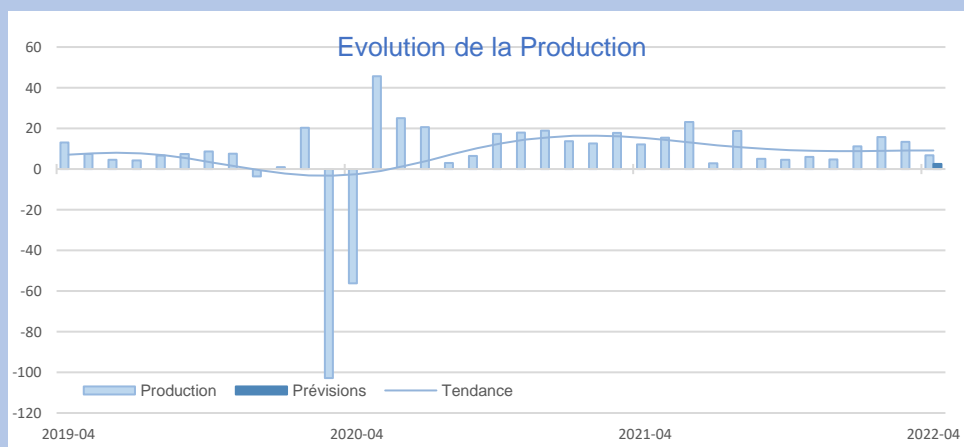
À l'instar des problématiques de recrutement, les difficultés liées à l'évolution des prix de matières premières et aux approvisionnements demeurent des sujets de premier plan. Cette situation est perceptible sur l'ensemble des composantes de l'économie régionale, induisant une hausse des coûts de revient partiellement répercutée sur les prix de vente.

Pour le mois de mai, les dirigeants anticipent une stabilité.



Synthèse de l'Industrie

Globalement, l'activité a légèrement progressé. Les problématiques liées aux matières premières persistent avec un nouveau renchérissement des prix et un allongement des délais d'approvisionnement. La demande haussière maintient les carnets de commandes au plus haut et le niveau des stocks demeure inférieur à son point d'équilibre. Les effectifs se sont renforcés. Une stabilité de la production est attendue pour le mois prochain.



INDUSTRIE

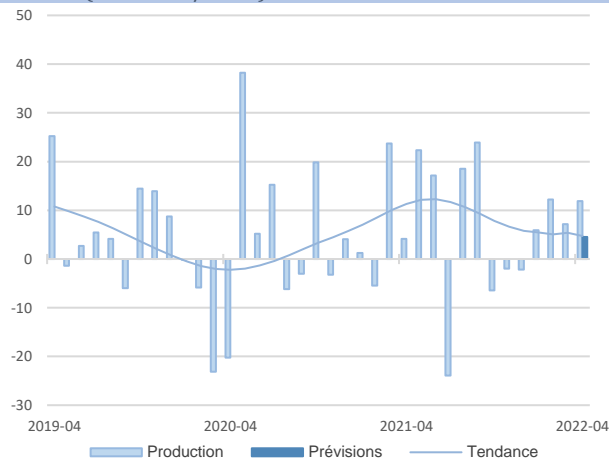
INDUSTRIE

Source Banque de France – INDUSTRIE

22,1%

Part des effectifs dans ceux de l'Industrie (ACOSS 12/2020)

Fabrication de denrées alimentaires et de boissons



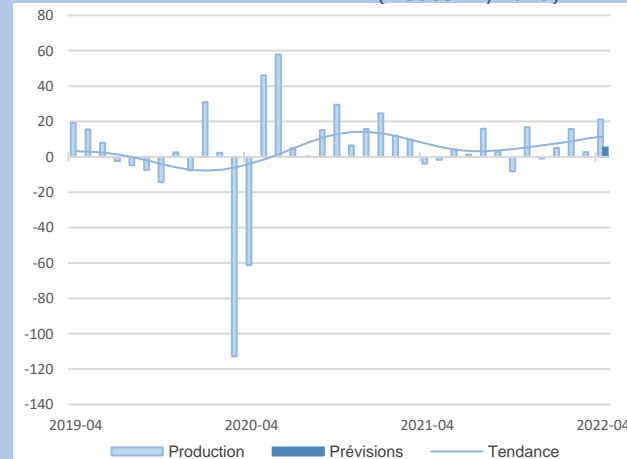
Les fabrications ont évolué favorablement. Si un léger repli a été observé dans les autres produits alimentaires, une augmentation sensible est intervenue dans les boissons et de manière moins marquée dans le travail des grains et les produits de boulangerie-pâtisserie, pâtes. La stabilité a prévalu dans les fruits et légumes et la viande. Les prix d'achat ont à nouveau fortement progressé. Les effectifs ont peu fluctué. Les stocks sont demeurés faibles. Les prévisions tablent sur une quasi-stabilité de l'activité à court terme.

La production a globalement augmenté.

Equips électriques, électroniques, informatiques et autres machines

13,2%

Part des effectifs dans ceux de l'Industrie (ACOSS 12/2020)



La demande s'est nettement accélérée et le rythme des fabrications a progressé.

La forte hausse des prix d'achat s'est poursuivie avec un impact significatif mais partiel sur les tarifs de vente. La situation de l'emploi est inchangée. Certains stocks sont jugés insuffisants.

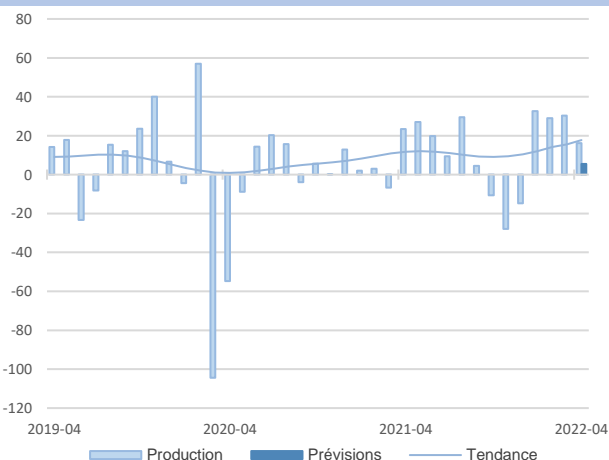
L'activité évoluerait faiblement en mai.

Les volumes de production se sont accrus.

INDUSTRIE



GRANDS SECTEURS



Comme anticipé, la production a enregistré une légère hausse.

La demande intérieure est restée relativement active et les fabrications ont enregistré de nouveaux progrès. Une nouvelle hausse des prix d'achat a été observée sans répercussion sur les tarifs de vente. Les effectifs ont faiblement varié dans l'ensemble. Les stocks sont jugés peu élevés. L'activité progresserait faiblement dans les prochaines semaines.

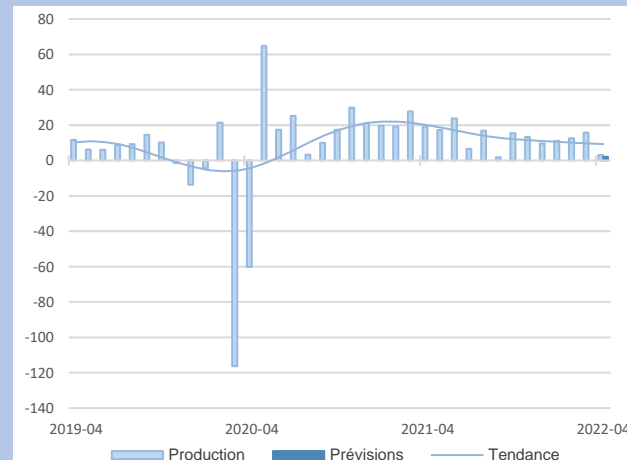
Le rythme des fabrications a peu évolué dans l'ensemble

En ligne avec les attentes, la production s'est montrée globalement étale.

Les carnets de commandes demeurent bien orientés dans la majorité des secteurs.

Le renchérissement des prix s'est poursuivi de manière toujours plus marquée à l'achat qu'à la vente.

Cette tendance se poursuivrait le mois prochain.



13,9%

Part des effectifs dans ceux de l'Industrie (ACOSS 12/2020)

Fabrication de matériels de transport

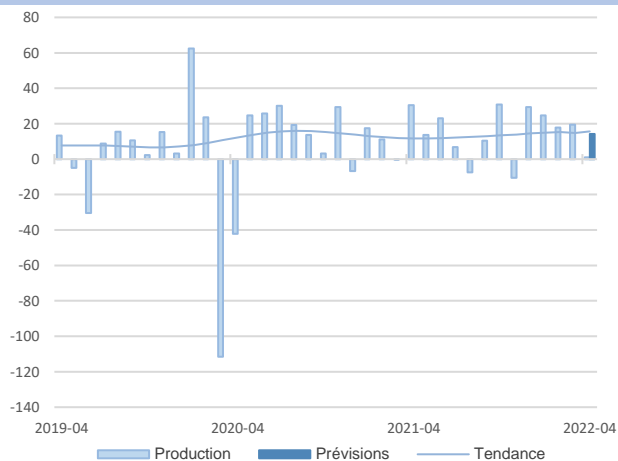
Autres produits industriels

50,8%

Part des effectifs dans ceux de l'Industrie (ACOSS 12/2020)

8,4%
Part des effectifs dans autres produits industriels (ACOSS 12/2020)

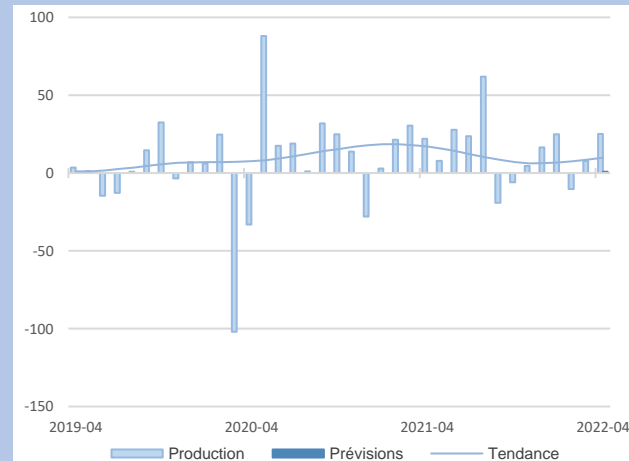
dont Travail du bois, industrie du papier et imprimerie



La demande est apparue moins dynamique et la production a stagné.
De nouveaux recrutements sont intervenus.
Les stocks sont restés faibles.
Les prévisions sont favorables pour les prochaines semaines.

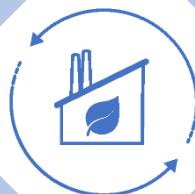
dont Produits en caoutchouc, plastique et autres

13,6%
Part des effectifs dans autres produits industriels (ACOSS 12/2020)

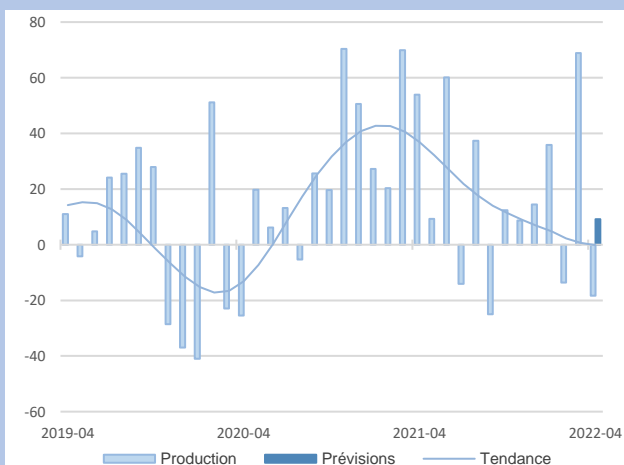


Sous l'effet d'une reprise de la demande intérieure, les fabrications ont augmenté.
Les effectifs se sont maintenus.
Les stocks sont demeurés nettement inférieurs à la normale.
La stabilité prévaudrait en mai.

AUTRES PRODUITS



INDUSTRIELS



Les volumes de production se sont réduits.
Les effectifs n'ont pas évolué.
Les stocks se maintiennent à l'équilibre.
La tendance est à l'amélioration pour le mois prochain.



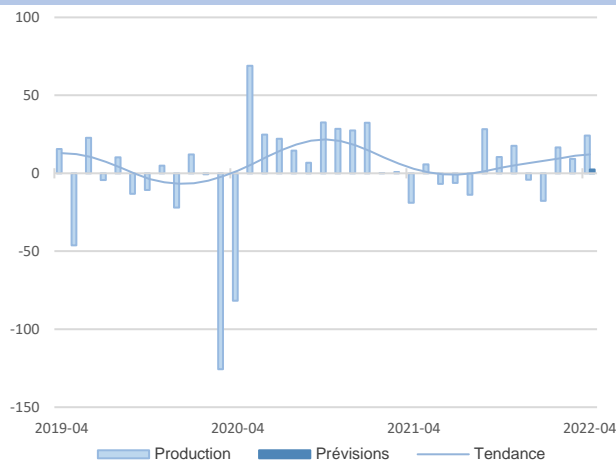
Pour en savoir plus : vous pouvez cliquer sur l'image pour accéder directement à la dernière enquête annuelle Bilan et Perspectives 2021-2022.

23,2%
Part des effectifs dans autres produits industriels (ACOSS 12/2020)

dont Industrie chimique

6,2%
Part des effectifs dans autres produits industriels (ACOSS 12/2020)

dont Métallurgie et fabrication de produits métalliques



À la faveur d'une nette progression de la demande domestique, la production s'est inscrite en hausse.

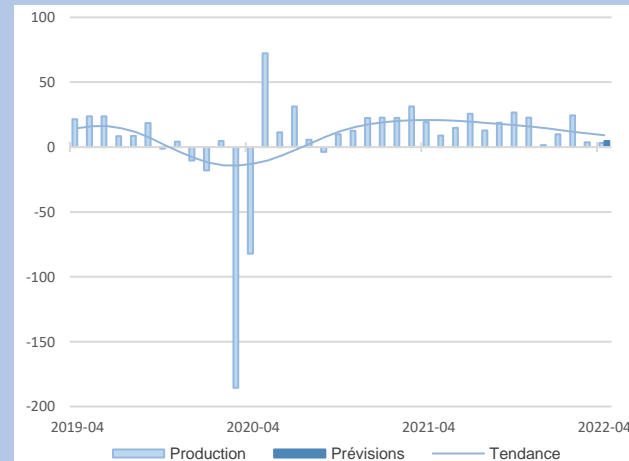
Les effectifs ont peu fluctué dans l'ensemble.

Les stocks sont restés bas.

La tendance est à la stabilité pour les prochaines semaines.

dont Autres ind. manufacturières, réparation/installation machines

30,4%
Part des effectifs dans autres produits industriels (ACOSS 12/2020)



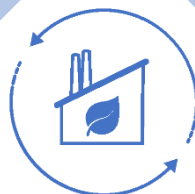
Comme attendu, la production s'est quasiment stabilisée.

Quelques recrutements ont été opérés.

Les stocks sont demeurés faibles.

Aucune évolution significative n'est attendue pour le mois de mai.

AUTRES PRODUITS

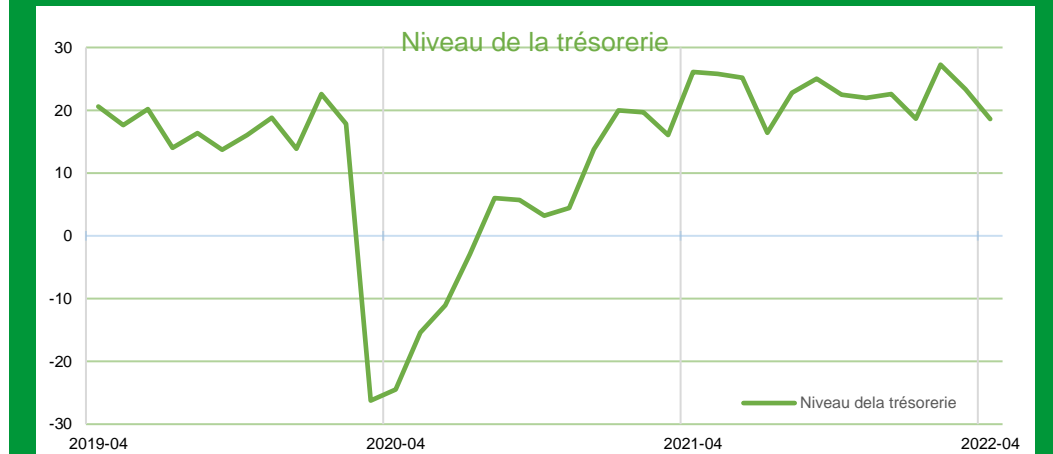
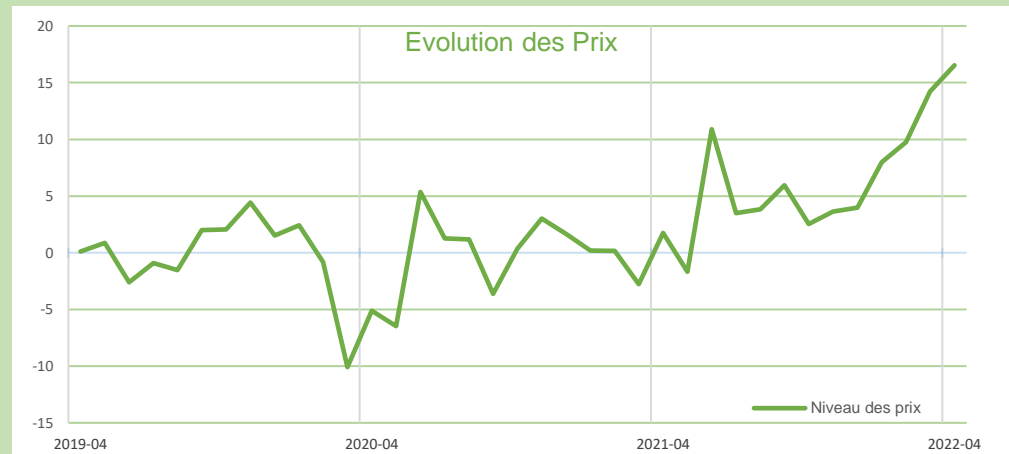
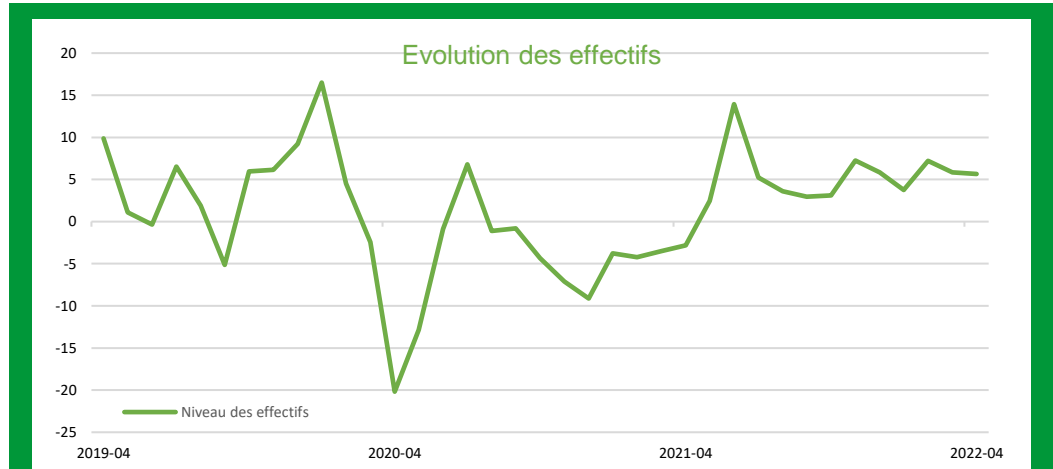
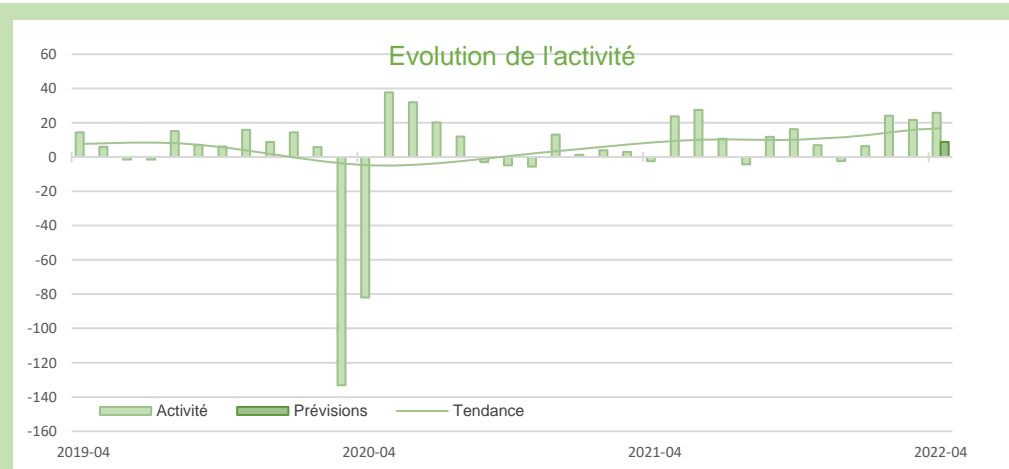


INDUSTRIELS



Synthèse des services marchands

Globalement, l'activité s'est montrée dynamique en avril. La demande a de nouveau progressé en dépit d'une nouvelle hausse des prix. Le niveau des effectifs s'est maintenu. La situation de trésorerie, bien qu'en légère baisse, demeure positive. En mai, les facturations augmenteraient plus modérément.



SERVICES MARCHANDS

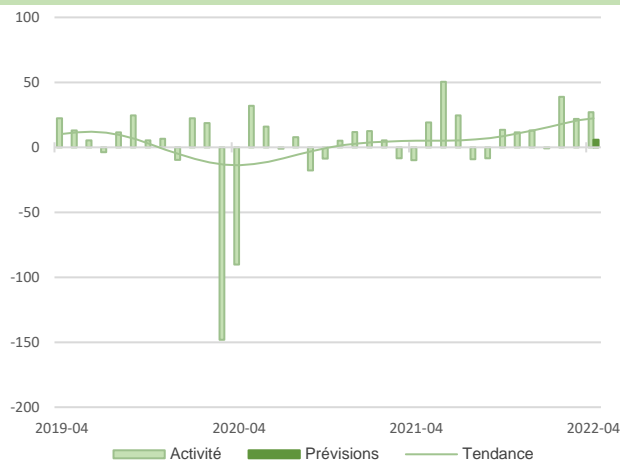
SERVICES MARCHANDS

Source Banque de France – SERVICES

32,1%

Part des effectifs dans ceux des services marchands (ACOSS 12/2020)

Réparation automobile, Transports, Hébergement et restauration



Dans l'ensemble de ces secteurs, les courants d'affaires ont enregistré une nette progression en avril.

Les prix ont à nouveau augmenté.

Les effectifs se sont renforcés.

Les prévisions demeurent favorablement orientées pour la période à venir.

3,7%

Part des effectifs dans ceux des services marchands (ACOSS 12/2020)

dont Réparation automobile

L'activité du mois d'avril est restée soutenue.

Les prix se sont légèrement accrus.

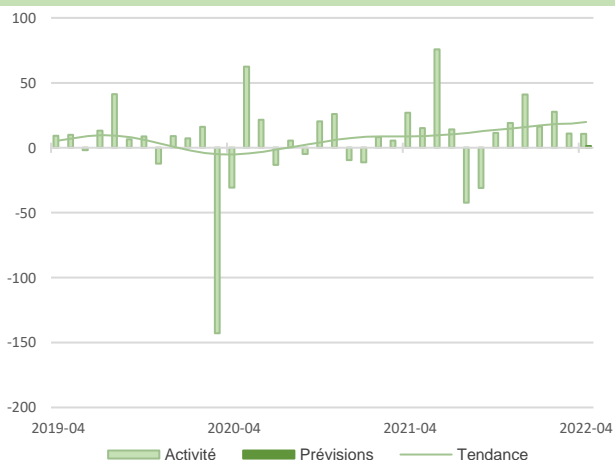
En dépit des besoins, le niveau des effectifs est stationnaire.

Une légère contraction des volumes des transactions est attendue le mois prochain.



SERVICES

MARCHANDS



L'activité s'est maintenue sur la même dynamique qu'en mars.

Sous l'effet des diverses hausses, les prix se sont renchérissés.

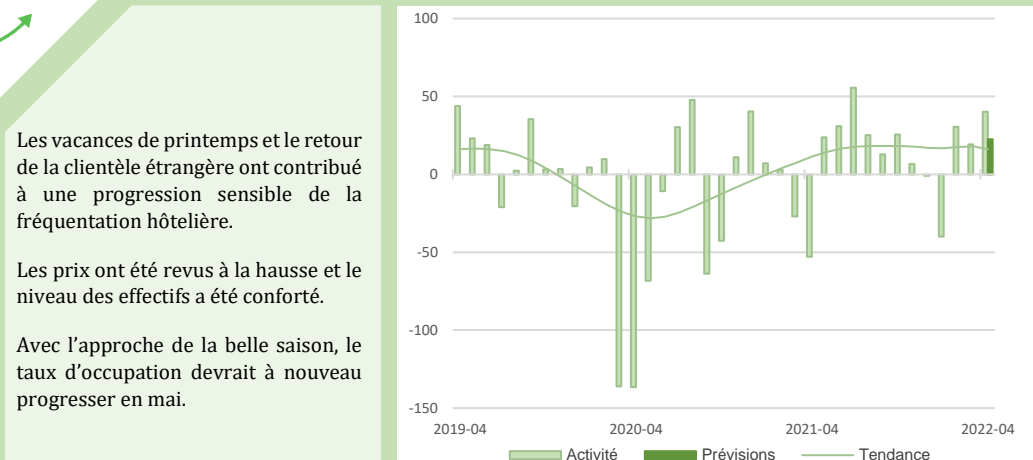
Les effectifs sont demeurés stables.

La situation devrait rester inchangée dans les semaines qui suivent.

9,8%

Part des effectifs dans ceux des services marchands (ACOSS 12/2020)

dont Transports et entreposage



Les vacances de printemps et le retour de la clientèle étrangère ont contribué à une progression sensible de la fréquentation hôtelière.

Les prix ont été revus à la hausse et le niveau des effectifs a été conforté.

Avec l'approche de la belle saison, le taux d'occupation devrait à nouveau progresser en mai.

5,7%

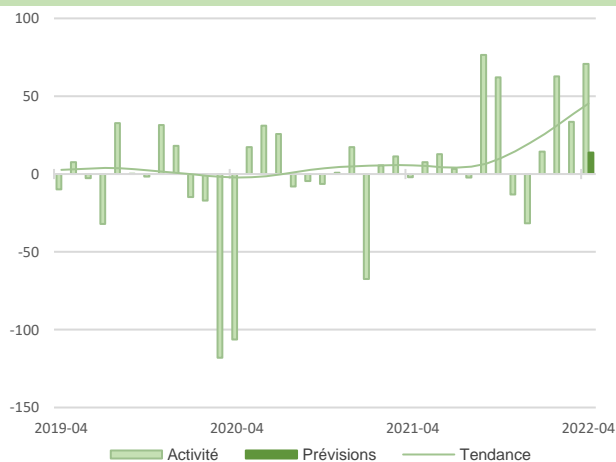
Part des effectifs dans ceux des services marchands (ACOSS 12/2020)

dont Hébergement

12,3%

Part des effectifs dans ceux des services marchands (ACOSS 12/2020)

Information et communication



Soutenu par le secteur des activités informatiques et des services d'information, le volume des courants d'affaires a enregistré un développement important.

Les prix ont été revus à la hausse et les effectifs ont été confortés.

Les chefs d'entreprises prévoient une nouvelle accélération de la demande à court terme.

Ce secteur inclut les filières de l'édition et des activités informatiques

Act. spécialisées scient. et tech., services admin. et de soutien

Dans l'ensemble, l'évolution du volume des transactions est demeurée positive sur la période.

Les prix ont légèrement augmenté.

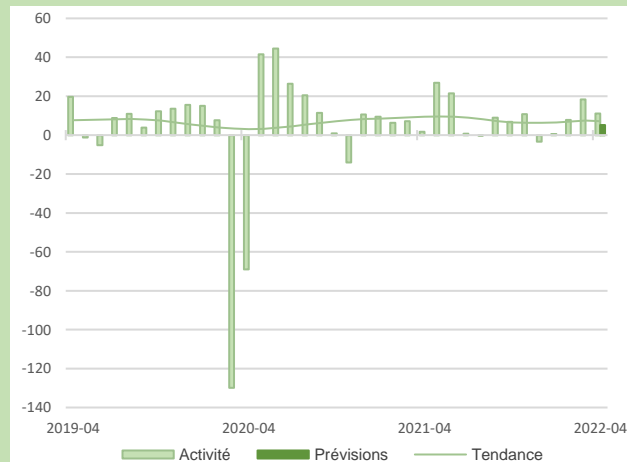
Le niveau des effectifs est resté constant.

Aucune évolution majeure n'est attendue dans les semaines à venir.

Outre les filières commentées ci-dessous, ce secteur inclut la filière « publicité et études de marché »

51,7%

Part des effectifs dans ceux des services marchands (ACOSS 12/2020)



SERVICES



MARCHANDS



11,5%

Part des effectifs dans ceux des services marchands (ACOSS 12/2020)

dont Act juridi, compta, gestion, architct, ingénierie, analyse tech.

Si les activités de la filière juridique, comptable et conseil ont marqué le pas, celles de l'ingénierie ont évolué favorablement.

Les prix ont été orientés à la hausse.

Globalement, le niveau des effectifs a peu varié.

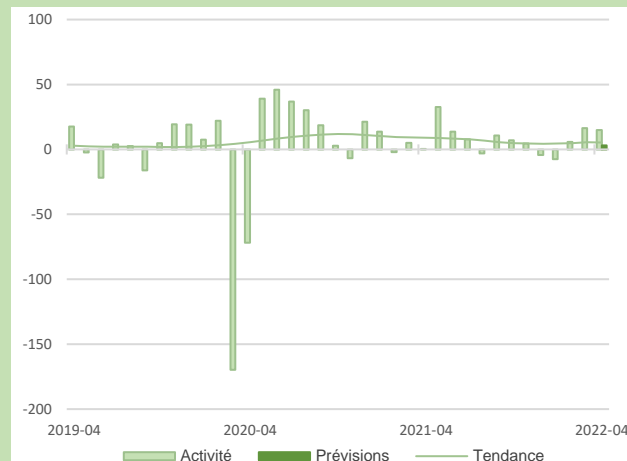
Cette tendance devrait se maintenir à brève échéance.

Ce secteur inclut la location automobile, le travail temporaire et le nettoyage

Si toutes les composantes de ce secteur ont connu une progression de leur volume d'affaires, la filière de la location a enregistré un essor particulier ce mois-ci.

Les prix ont été majorés excepté dans la filière du nettoyage.

La stabilité de l'activité prévaudrait le mois prochain.



dont Services administratifs et de soutien

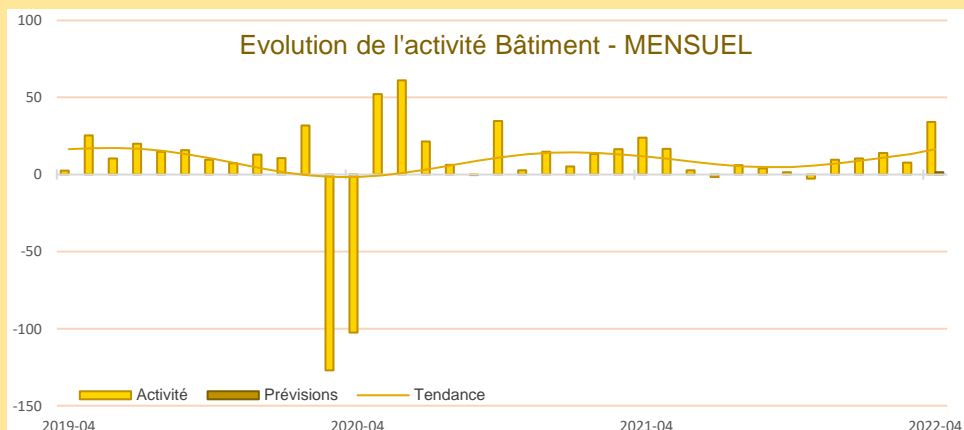
28,8%
Part des effectifs dans ceux des services marchands (ACOSS 12/2020)



Synthèse du secteur Bâtiment – Travaux Publics

Comme attendu, l'activité du Bâtiment s'est améliorée dans l'ensemble.

La situation évoluerait peu le mois prochain.



Portée essentiellement par le second œuvre, l'activité du bâtiment est apparue globalement bien orientée.

Les prix d'achat ont de nouveau fortement augmenté avec une répercussion toujours partielle sur les tarifs de vente.

En baisse, le niveau des carnets de commandes demeure encore satisfaisant.

La situation de l'emploi n'a pas évolué.

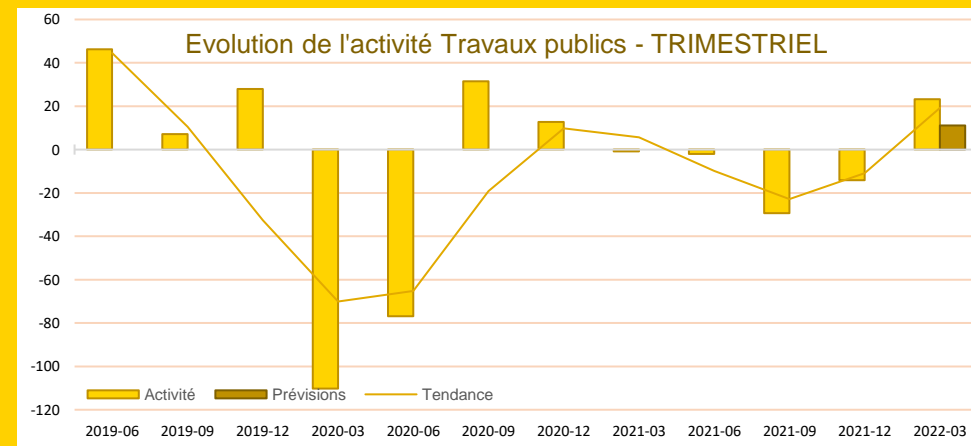
La tendance est à la stabilité pour les prochaines semaines.

1^{er} trimestre 2022 : À la faveur d'une progression de la demande publique et d'une météo relativement clémente, l'activité a été soutenue durant le premier trimestre 2022. Toutefois, le niveau des carnets de commandes reste encore insuffisant.

Les prix des devis ont sensiblement progressé sans pour autant compenser les coûts élevés des matières premières et des carburants. De ce fait, les marges se sont contractées.

La situation de l'emploi a peu évolué dans l'ensemble et les difficultés à pourvoir des postes techniques ont persisté.

Les prévisions restent relativement optimistes pour le prochain trimestre.

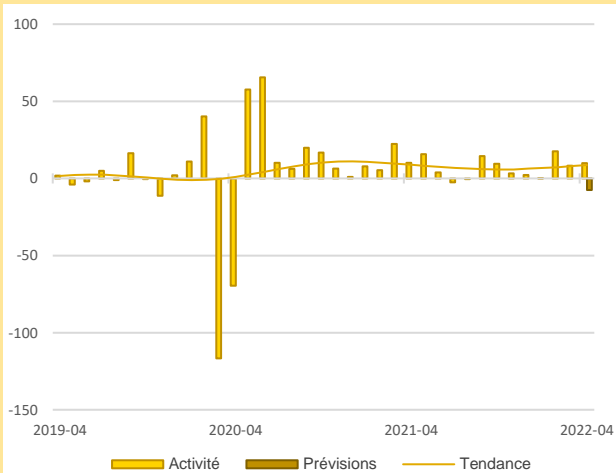


CONSTRUCTION

CONSTRUCTION

28,6%

Part des effectifs dans ceux du BTP (ACOSS 12/2020)



Gros œuvre

La progression de l'activité est restée modérée.

Les difficultés d'approvisionnement ont ralenti les chantiers en cours et ont créé des retards dans les livraisons.

Le niveau des effectifs est demeuré quasi stable.

Les prévisions tablent sur un ralentissement de l'activité à brève échéance.

Second œuvre

Le second œuvre a enregistré une forte progression du volume d'affaires.

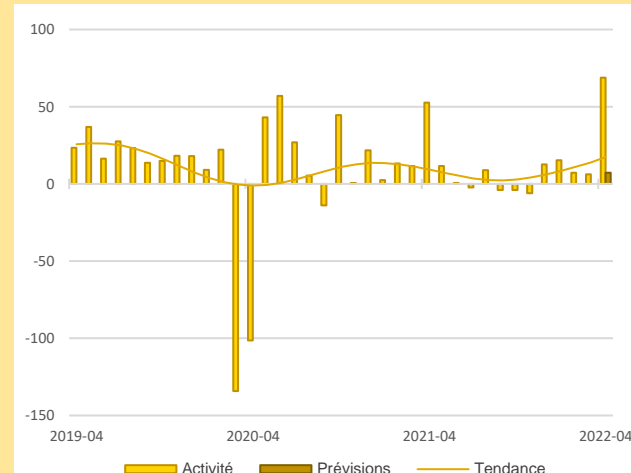
En dépit des difficultés d'approvisionnement des matières premières, les travaux en cours peuvent être menés à terme.

Le niveau des effectifs est en légère hausse mais demeure insuffisant au regard des besoins.

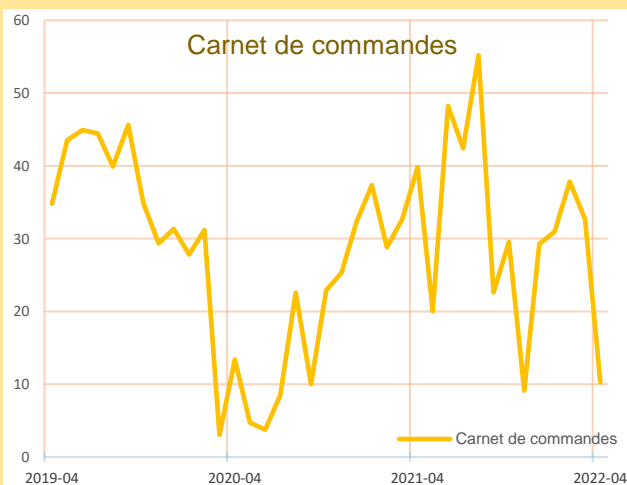
Les entrepreneurs envisagent une légère amélioration de l'activité le mois prochain.

48,4%

Part des effectifs dans ceux du BTP (ACOSS 12/2020)



BATIMENT



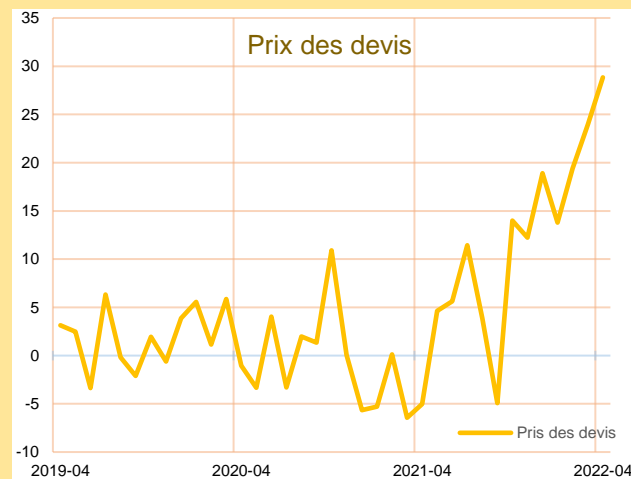
Carnets de commandes

Si le niveau des carnets de commandes s'est maintenu dans le gros oeuvre en avril, il s'est étoffé dans le second oeuvre.

Toutefois, les évolutions rapides des prix tendent à perturber la conclusion de nouveaux contrats.

La hausse régulière du coût des matières premières entraîne une répercussion partielle sur les devis.

Certains contrats signés de longue date sont en cours de renégociation et perturbent l'activité du secteur.



Prix des devis




Publications de la Banque de France

Catégorie	Titre
 Crédit	Crédits aux particuliers Accès des entreprises au crédit Crédits par taille d'entreprises Financement des SNF Taux d'endettement des ANF – Comparaisons internationales Crédits aux sociétés non financières
 Epargne	Taux de rémunération des dépôts bancaires Performance des OPC - France Épargne des ménages Évolutions monétaires France
 Chiffres clés France et étranger	Défaillances d'entreprises Principaux indicateurs économiques et financiers
 Conjoncture	Tendances régionales en Provence - Alpes - Côte d'Azur Conjoncture Industrie, services et bâtiment Enquête sur le commerce de détail
 Balance des paiements	Balance des paiements de la France

**Banque de France
Service des Affaires Régionales**

Place Estrangin-Pastré CS 90003 - 13254 MARSEILLE CEDEX 06

 **04.91.04.10.73**

 **0512-emc-ut@banque-france.fr**

Rédacteur en chef

Eric SELLA, Adjoint au Directeur des Affaires Régionales

Directeur de la publication

Jean-Christophe EHRHARDT, Directeur Régional

Méthodologie

Enquête réalisée auprès d'environ 500 entreprises et établissements de la région Provence-Alpes-Côte d'Azur sur l'évolution de la conjoncture économique dans les secteurs de l'industrie, des services marchands, du bâtiment et des travaux publics.

Solde d'opinion :

- *Le solde d'opinion est la somme des opinions positives et négatives données par les chefs d'entreprise, pondérées par l'effectif de l'entreprise et redressées par la valeur ajoutée de chaque secteur*
- *Il reflète au niveau agrégé les réponses données par les chefs d'entreprise suivant une échelle de notation à sept graduations (trois degrés d'opinion autour de la normale). Sa valeur est comprise entre - 200 et + 200.*

*Les **séries** sont révisées mensuellement et prennent en compte les données brutes corrigées des variations saisonnières et des jours ouvrables.*

*La **tendance** est une moyenne statistique calculée sur plusieurs mois glissants.*

*Les **effectifs ACOSS** sont les effectifs recensés par l'URSSAF et correspondent « au nombre de salariés inscrits au dernier jour de la période » renseigné dans la Déclaration Sociale Nominative (DSN) hormis certains salariés comme les intérimaires, les apprentis, les stagiaires...*