

TENDANCES RÉGIONALES

JUIN 2022

Période de collecte :

du mardi 28 juin 2022 au mardi 5 juillet 2022

Portée par un début de saison touristique très satisfaisant, l'économie corse reste favorablement orientée, spécialement dans les services marchands.

Les difficultés d'approvisionnement et, surtout, de recrutement, demeurent et brident quelque peu le dynamisme de l'offre, déjà affectée par la poussée d'inflation.

Les prévisions restent prudentes du fait du niveau élevé d'incertitude.

CONTEXTE NATIONAL	2
SITUATION RÉGIONALE	3
SYNTHÈSE DE L'INDUSTRIE	4
SYNTHÈSE DES SERVICES MARCHANDS	6
SYNTHÈSE DU SECTEUR BÂTIMENT – TRAVAUX PUBLICS	8
PUBLICATIONS DE LA BANQUE DE FRANCE	10
MENTIONS LÉGALES	11

Contexte National

Dans un environnement difficile marqué par la guerre en Ukraine et les fortes tensions sur les marchés des matières premières, l'activité continue de résister même si les chefs d'entreprise font état de perspectives en demi-teinte.

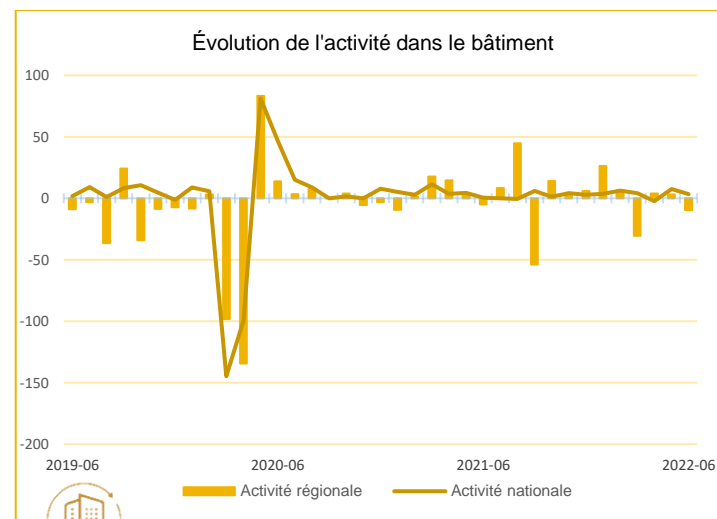
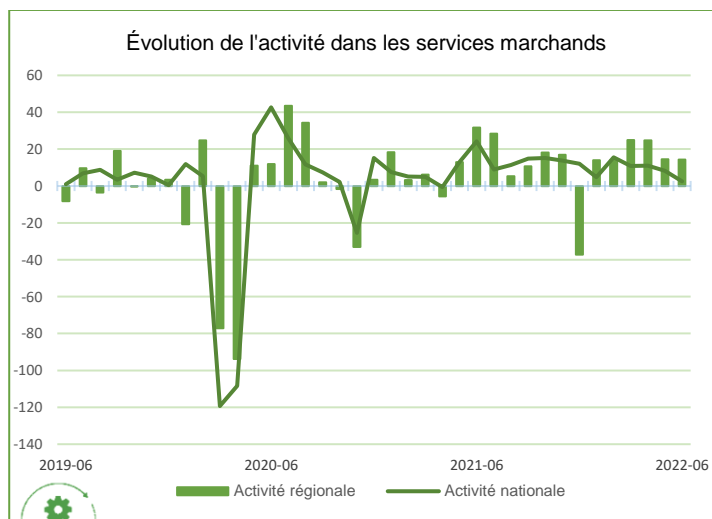
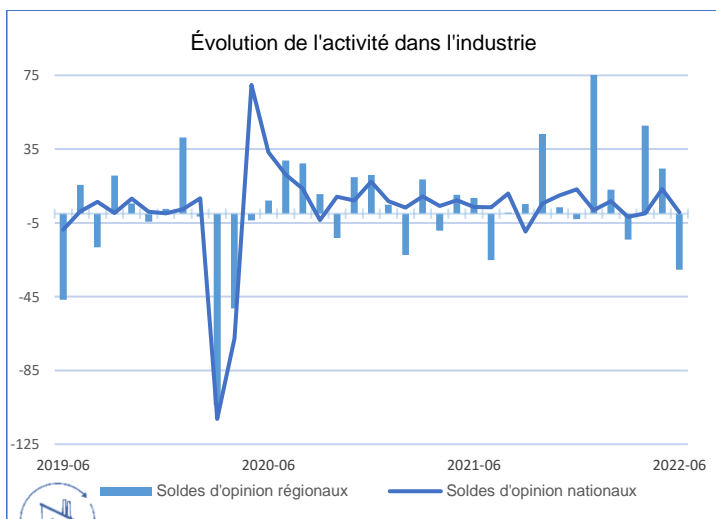
En effet, selon les chefs d'entreprise participant à notre enquête (environ 8 500 entreprises ou établissements interrogés entre le 28 juin et le 5 juillet), l'activité au mois de juin est stable dans l'industrie et a légèrement progressé dans les services marchands couverts par l'enquête et le bâtiment.

Pour le mois de juillet, l'activité serait en léger repli dans l'industrie et progresserait modérément dans les services marchands ; elle évoluerait peu dans le bâtiment. Ces perspectives restent toutefois entourées d'une incertitude significative pour chacun des trois grands secteurs.

Dans ce contexte, les difficultés d'approvisionnement se tassent légèrement mais restent élevées dans l'industrie (59 % en juin, après 61 % en mai) et le bâtiment (52 %, après 55 %). Les difficultés de recrutement augmentent significativement (+ 3 points), pour s'établir à 58 %. Cette nouvelle hausse concerne l'ensemble des secteurs mais est plus marquée dans les services. Parallèlement, la part des chefs d'entreprise indiquant augmenter leurs prix de vente se replie pour le deuxième mois consécutif, en lien avec une augmentation jugée moins forte des prix des matières premières.

Après son fort rebond de 2021, le PIB a connu une baisse lors du premier trimestre 2022, touché par les effets de la vague épidémique Omicron et les premières conséquences de la guerre en Ukraine. Après avoir progressé en avril et surtout en mai, le PIB se stabiliserait en juin. Les premières indications suggèrent qu'il serait de nouveau stable en juillet. Nous estimons ainsi à ce stade que la progression du PIB au deuxième trimestre 2022 s'établirait autour de ¼ % par rapport au trimestre précédent.

Situation régionale



Source Banque de France

Points Clefs

Comme le laissent entendre les chefs d'entreprise, l'activité industrielle en Corse marque le pas mais ce constat recouvre des situations hétérogènes. En effet si la production est en net recul dans l'agroalimentaire après, il est vrai, un sommet lié à des opérations promotionnelles, l'industrie des boissons et celle des produits transformés, bénéficient à plein de la saison touristique tandis que la fabrication de matériels de transport, la métallurgie et le travail du bois se maintiennent. A court terme, les professionnels prévoient un retour à la normale des rythmes de production.

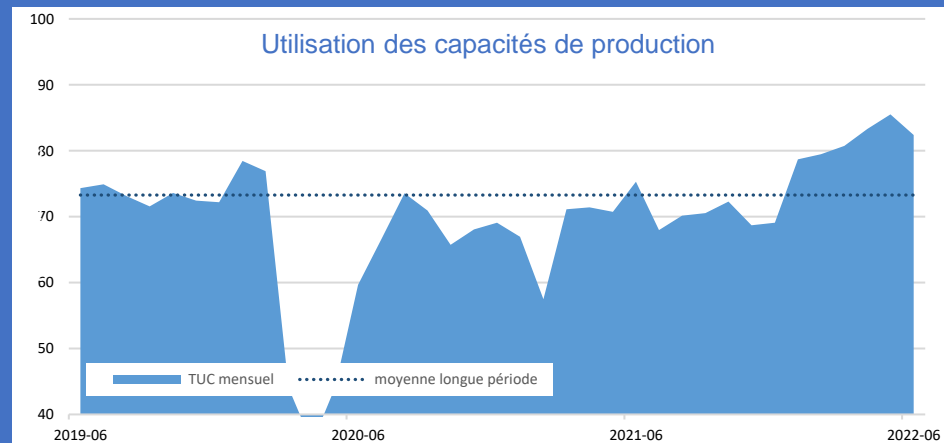
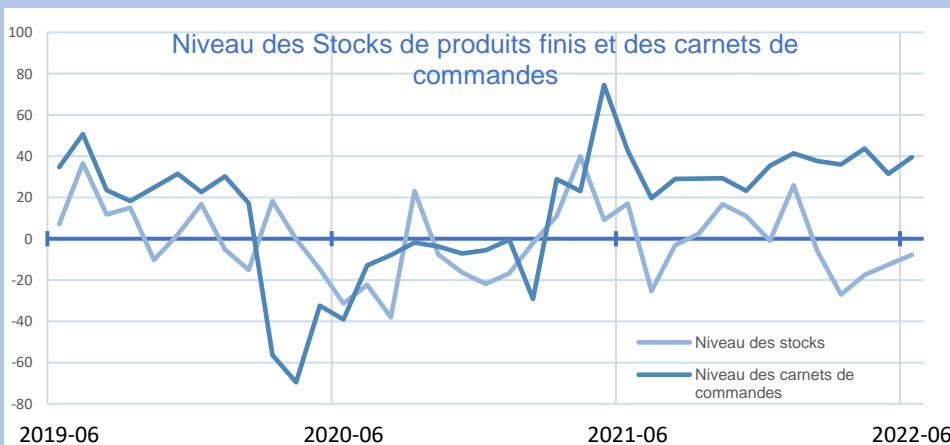
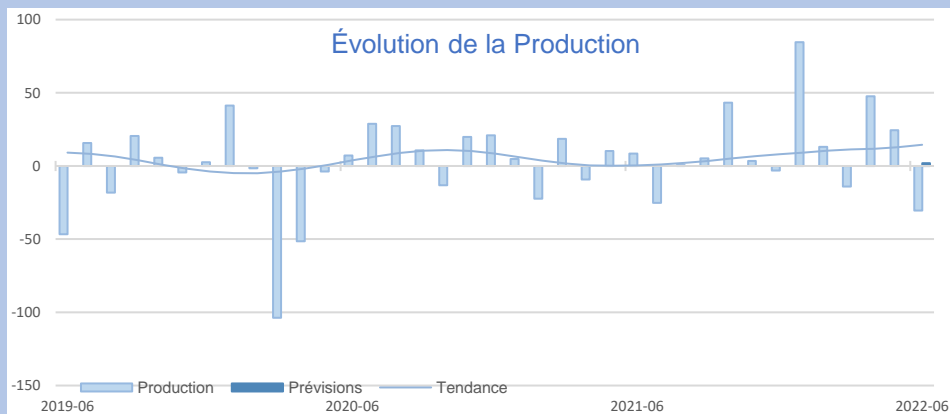
L'activité reste dynamique dans les services marchands portée par un excellent début de saison touristique qui favorise les secteurs de l'hôtellerie-restauration, de la location automobile et du transport ainsi que les activités de conseil et d'ingénierie. La tendance régionale est ainsi toujours supérieure à celle observée au niveau national. A court terme cette évolution positive devrait se maintenir, sauf nouvelles mesures sanitaires.

Dans le bâtiment, le ralentissement du renouvellement des carnets de commandes explique le début de baisse de la production en juin. Par ailleurs des difficultés d'approvisionnement et de recrutement sont toujours perçues comme des freins à l'activité. A court terme, les anticipations des professionnels restent plutôt prudentes.



Synthèse de l'Industrie

Comme anticipé, l'industrie régionale affiche un net recul de la production (dû principalement à l'agroalimentaire) après la forte sollicitation des capacités de production pour satisfaire une demande exceptionnelle en mai. Pour autant, les autres secteurs (Transport et autres produits industriels) se maintiennent. Les difficultés d'approvisionnement et de recrutement perdurent et désorganisent ponctuellement les sites. Le taux d'utilisation des capacités de production affiche une baisse de 4 points pour se situer à 82%, soit toujours bien au-dessus de sa moyenne de longue période. Si les stocks semblent se reconstituer, ils sont encore jugés un peu en-deçà de leur seuil « normal ».

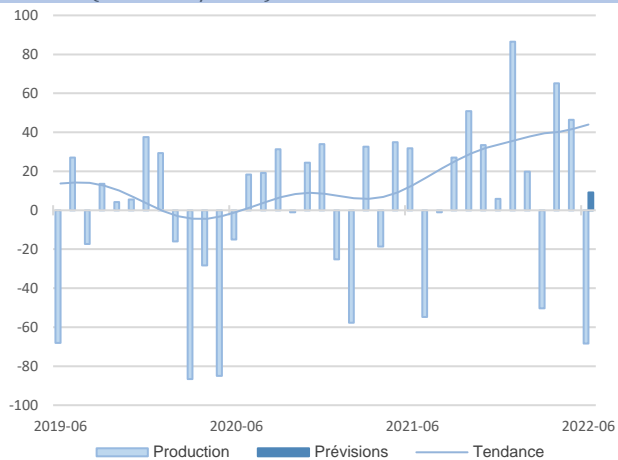


INDUSTRIE

INDUSTRIE

Source Banque de France – INDUSTRIE

37,7%
Part des effectifs dans ceux de l'Industrie
(ACOSS 12/2020)



Agroalimentaire

Sans surprise, un net ralentissement de la production est observé, principalement sur les produits secs suite aux fortes livraisons relatives à des opérations promotionnelles en mai. Dans le même temps, les autres filières sont plutôt en hausse pour répondre à une forte demande liée aux flux touristiques. Il existe encore des tensions sur les prix des matières premières avec une répercussion sur les prix de vente.

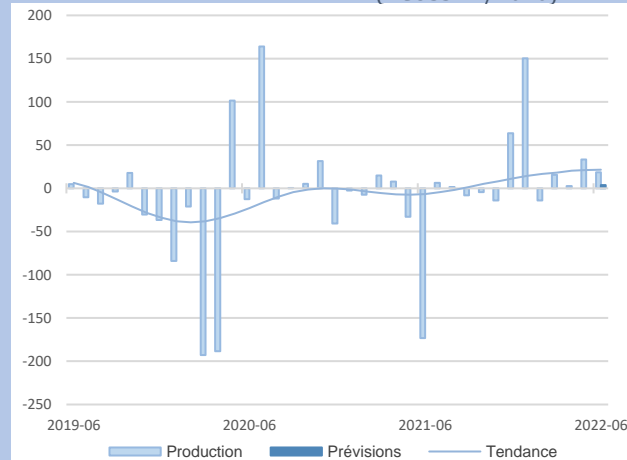
Correction notable de l'activité mais retour à la normale attendu dès juillet.

Matériel de transport

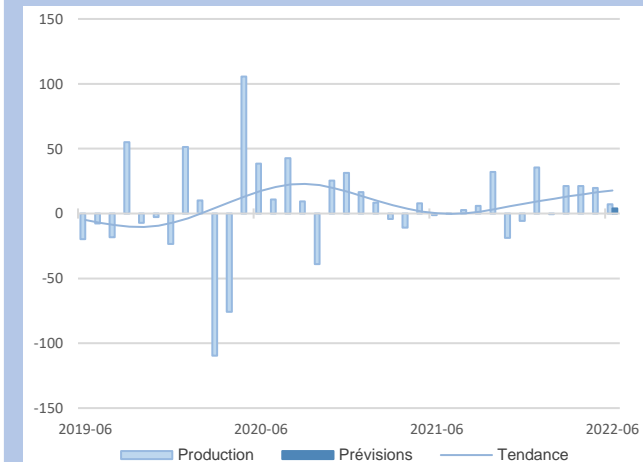
L'activité demeure globalement stable avec une utilisation des capacités de production volontairement limitée à 80 %. Le carnet de commandes offre une excellente visibilité avec une augmentation prévue à terme des cadences pour AIRBUS. Les difficultés d'approvisionnement et de recrutement perdurent et créent des freins potentiels face à une demande croissante. La stabilité de la production est anticipée à court terme.

Face à une demande qui se densifie, la trajectoire positive de la production se confirme.

4%
Part des effectifs dans ceux de l'Industrie
(ACOSS 12/2020)



**GRANDS
SECTEURS**



Une activité qui marque le pas du fait de problèmes d'approvisionnement.

C'est la filière la plus sensible aux difficultés d'approvisionnement (acier, aluminium, bois etc...) qui rendent plus difficile le maintien de cadence de production malgré un carnet de commandes consistant. La production apparaît donc moins bien orientée que par le passé. De plus, l'évolution des prix des matières premières reste préoccupante. A court terme, une stabilité de l'activité devrait prévaloir.

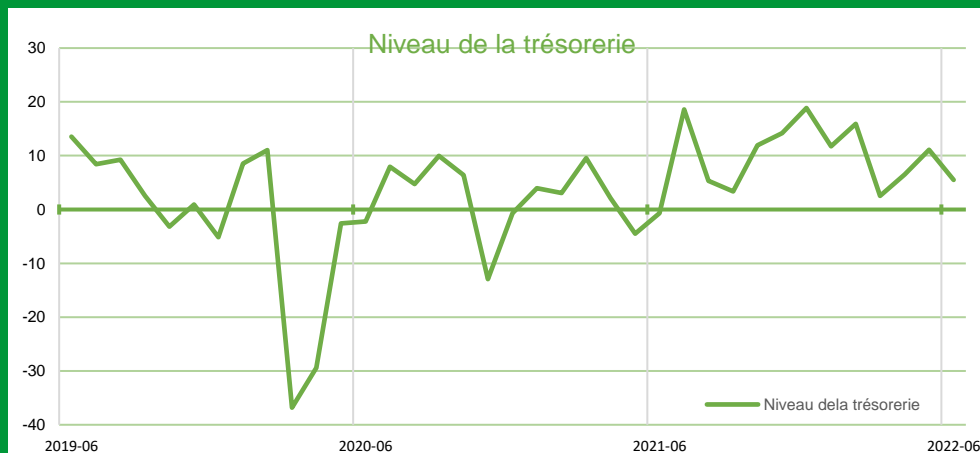
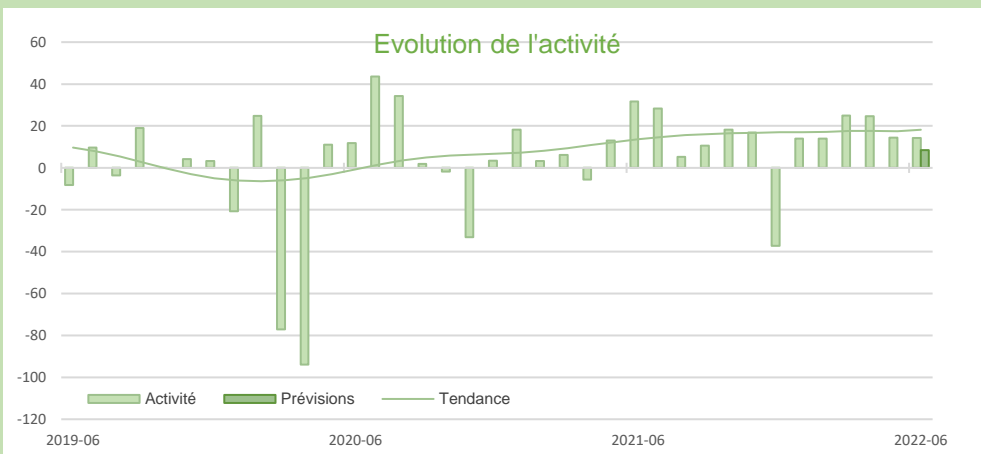
42%
Part des effectifs dans ceux de l'Industrie
(ACOSS 12/2020)

Autres produits industriels



Synthèse des services marchands

A la faveur de conditions climatiques idéales et d'une demande continentale et internationale forte, la saison touristique débutée en avril est déjà considérée comme très bonne. Les services à la personne (hôtellerie-restauration, location automobiles) sont ainsi en nette progression. Les services aux entreprises sont aussi portés par la bonne tenue de la demande notamment pour le conseil et l'ingénierie. Les hausses des tarifications à la vente sont alimentées par la progression des salaires. Les trésoreries sont encore jugées larges. Les prévisions sont plutôt bien orientées, sauf crise sanitaire.



SERVICES MARCHANDS

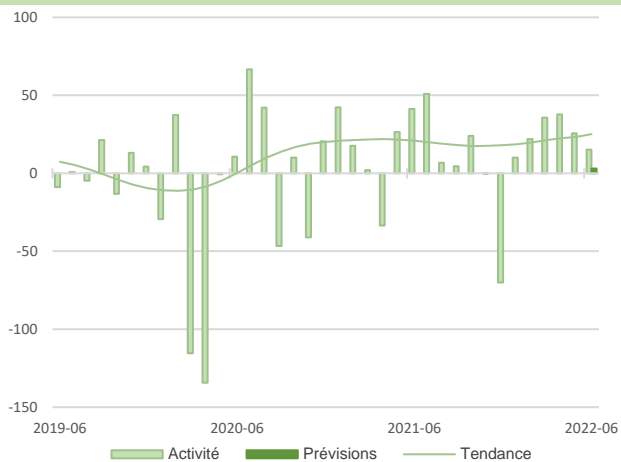
SERVICES MARCHANDS

Source Banque de France – SERVICES

42,7%

Part des effectifs dans ceux des services marchands (ACOSS 12/2020)

Transport, hébergement restauration



La saison touristique est très favorablement orientée avec une demande continentale et internationale en hausse qui favorise la progression des taux d'occupation des entreprises hôtelières. De même, le transport de marchandises et les rotations de messageries se renforcent pour répondre à une demande insulaire renforcée. Les difficultés de recrutement perdurent et génèrent parfois des retards. A court terme, l'activité devrait encore progresser.

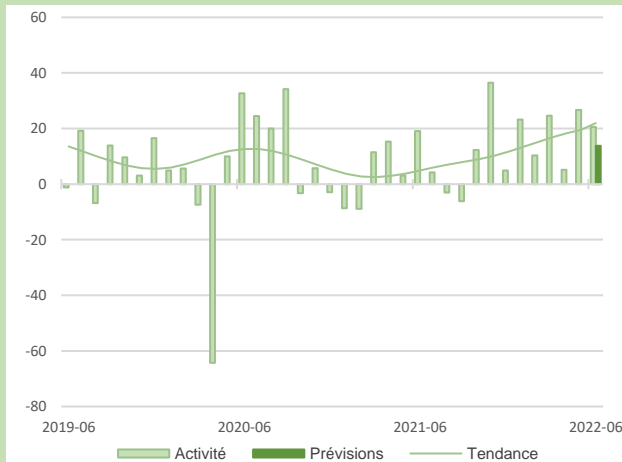
La dynamique de l'activité se poursuit.

Activités spécialisées scientifiques et techniques

Toutes les filières (conseil, ingénierie, nettoyage, réparation automobile, location automobile etc...) sont bien orientées. Pour autant des tensions sur les approvisionnements de véhicules existent et occasionnent quelques difficultés pour répondre à la demande. Les ajustements tarifaires se poursuivent pour répercuter des hausses subies. A court terme, l'activité devrait se maintenir sur une tendance haussière.

La bonne orientation de la demande soutient l'activité.

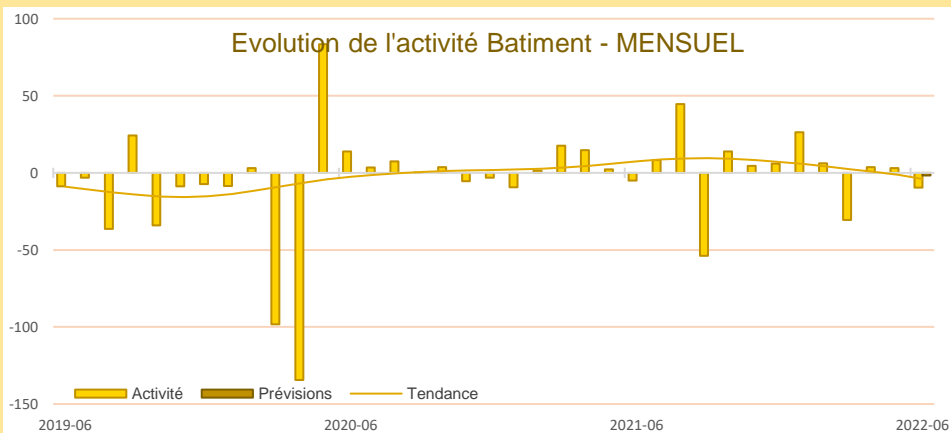
10,4%
Part des effectifs dans ceux des services marchands (ACOSS 12/2020)





Synthèse du secteur Bâtiment – Travaux Publics

Des retards plus nombreux dans la livraison des chantiers sont observés suite aux difficultés d'approvisionnement sur beaucoup de matériaux. Face à une demande privée et publique plutôt attendiste, les carnets de commandes diminuent, limitant l'activité à venir. Les hausses des prix des matières premières n'ont été que partiellement répercutées avec donc un effet direct sur les marges et les trésoreries qui se sont érodées. A court terme, les professionnels espèrent juste stabiliser leur production.



Le ralentissement observé depuis plusieurs mois se confirme en juin. Sous l'effet d'une demande insulaire peu active, notamment dans sa composante publique, et des difficultés d'approvisionnement et de recrutement, les professionnels doivent gérer les retards pris sur les chantiers en cours. Dans ce contexte la consistance des carnets de commandes tend à se réduire.

Les prix des matières premières poursuivent leur progression avec des répercussions décalées sur les devis. Au final, les marges et les trésoreries tendent à se réduire.

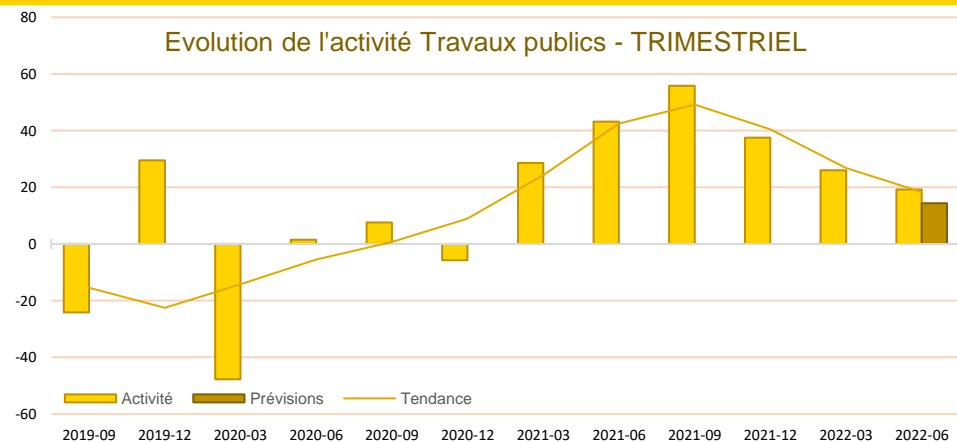
A court et moyen terme, les chefs d'entreprise sont prudents et anticipent au mieux une stabilité de la production.

Dans un contexte de contraintes sur la commande publique, la production commence à ralentir mais demeure encore dynamique.

Les grands aménagements publics, les chantiers routiers et la rénovation des réseaux d'eau constituent plus de 70% des carnets de commandes des professionnels.

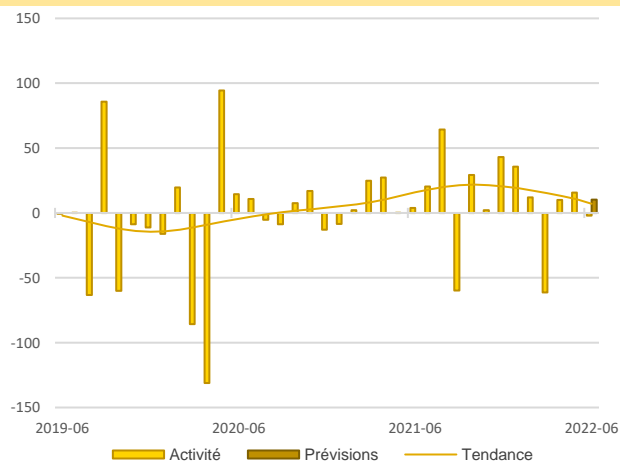
Des difficultés ponctuelles d'approvisionnement notamment sur le bitume et l'acier persistent mais la quasi-impossibilité de pourvoir des emplois qualifiés apparaît désormais comme le principal frein à la croissance.

Pour le 3^{ème} trimestre les professionnels prévoient une nouvelle progression de la production mais moindre que les trimestres précédents.



48,7%

Part des effectifs dans ceux du BTP (ACOSS 12/2020)



Activité - Gros œuvre

La production évolue encore positivement, portée par le flux des chantiers en cours alors que le carnet de commandes tend à se réduire. Les professionnels semblent pénalisés par la poursuite des difficultés d'approvisionnement et de recrutement. En prévision de la fermeture de sites en août, il est anticipé une hausse de la production en juillet.

Le Gros Œuvre s'inscrit désormais dans une tendance baissière.

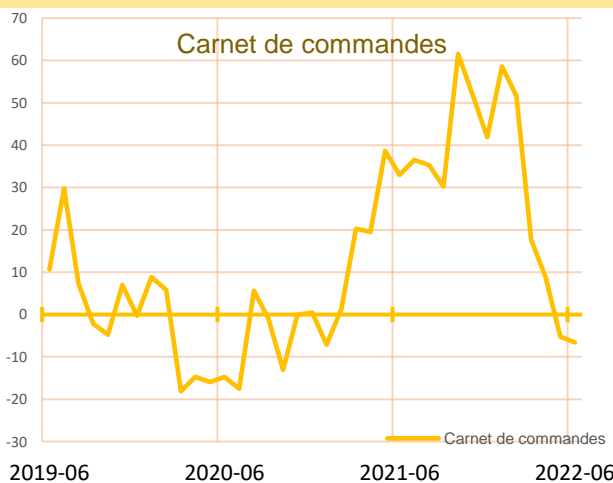
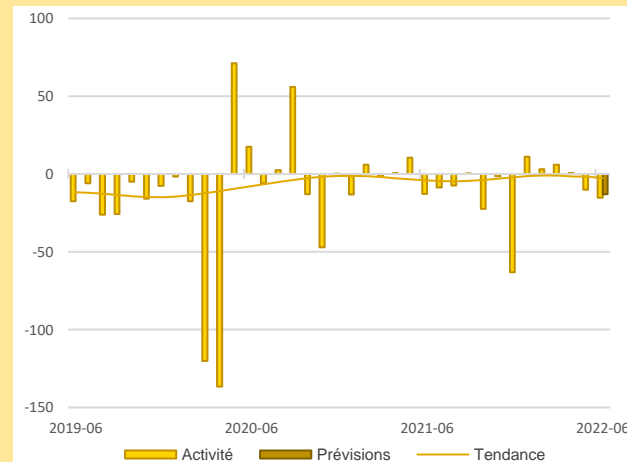
Activité - Second œuvre

Comme anticipé, la production de travaux de rénovation marque le pas en juin. Le ralentissement de la demande insulaire et les difficultés d'approvisionnement expliquent cette évolution. Les hausses des prix des matières premières perdurent avec une répercussion partielle sur les devis. A court terme, ce trend baissier devrait s'accroître.

La baisse de la production dans le Second Œuvre se renforce.

28,7%

Part des effectifs dans ceux du BTP (ACOSS 12/2020)



Le retournement récent se confirme avec un niveau des carnets en dessous de la normale.

Dans un contexte d'incertitudes fortes, les agents économiques décalent ou annulent leur projet d'investissement, ce qui pénalise directement les carnets de commandes. Au final, ils sont désormais jugés trop faibles.

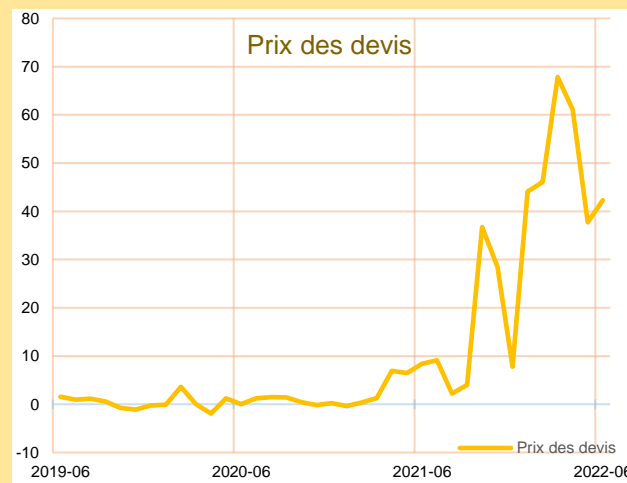
Bâtiment

La répercussion seulement partielle des hausses des prix des matières premières tend à fragiliser les structures.

Les augmentations généralisées des prix des matières premières se traduisent par une hausse progressive des devis, limitée par la concurrence et le budget des clients.

Au final, ce décalage a un impact négatif sur les marges et les trésoreries.

Bâtiment







Publications de la Banque de France

Catégorie	Titre
 Crédit	Crédits aux particuliers Accès des entreprises au crédit Crédits par taille d'entreprises Financement des SNF Taux d'endettement des ANF – Comparaisons internationales Crédits aux sociétés non financières
 Epargne	Taux de rémunération des dépôts bancaires Performance des OPC - France Épargne des ménages Évolutions monétaires France
 Chiffres clés France et étranger	Défaillances d'entreprises
 Conjoncture	Tendances régionales en Corse Conjoncture Industrie, services et bâtiment Enquête sur le commerce de détail
 Balance des paiements	Balance des paiements de la France

**Banque de France
Service des Affaires Régionales**

8 rue du Sergent Casalonga BP315 - 20177 - AJACCIO CEDEX 1

 **04.95.51.72.50**

 **BDF-Conjoncture-Corse@banque-france.fr**

Rédacteur en chef

Bernard BENITEZ, Directeur des Affaires Régionales

Directeur de la publication

Jean-Charles SANANES, Directeur Régional

Méthodologie

Enquête réalisée auprès d'environ 100 entreprises et établissements de la région Corse sur l'évolution de la conjoncture économique dans les secteurs de l'industrie, des services marchands, du bâtiment et des travaux publics. La Banque de France exprime ses plus vifs remerciements à toutes les entreprises et établissements qui participent à cette enquête.

Solde d'opinion :

- *Le solde d'opinion est la somme des opinions positives et négatives données par les chefs d'entreprise, pondérées par l'effectif de l'entreprise et redressées par la valeur ajoutée de chaque secteur.*
- *Il reflète au niveau agrégé les réponses données par les chefs d'entreprise suivant une échelle de notation à sept graduations (trois degrés d'opinion autour de la normale).*
- *Il est exprimé en CVS-CJO, pour Conversion des Variations Saisonnières et Correction des Jours Ouvrables*
- *S'agissant des évolutions, un solde positif indique une phase d'expansion/croissance.*
- *S'agissant des situations et des niveaux, un solde positif révèle une opinion favorable.*

Les séries sont révisées mensuellement et prennent en compte les données brutes corrigées des variations saisonnières et des jours ouvrables.

Tendance :

La tendance est une moyenne statistique calculée sur plusieurs mois glissants (moyenne de longue période).

Effectifs :

Les effectifs ACOSS sont les effectifs recensés par l'URSSAF et correspondent « au nombre de salariés inscrits au dernier jour de la période » renseigné dans la Déclaration Sociale Nominative, DSN) hormis certains salariés comme les intérimaires, les apprentis, les stagiaires...