

BANQUE DE FRANCE

# TENDANCES RÉGIONALES

AOÛT 2022

Période de collecte :

du lundi 29 août 2022 au lundi 5 septembre 2022

CONTEXTE NATIONAL	2
SITUATION RÉGIONALE	3
SYNTHÈSE DE L'INDUSTRIE	4
SYNTHÈSE DES SERVICES MARCHANDS	8
SYNTHÈSE DU SECTEUR BÂTIMENT – TRAVAUX PUBLICS	11
PUBLICATIONS DE LA BANQUE DE FRANCE	12
MENTIONS LÉGALES	13

## Contexte National

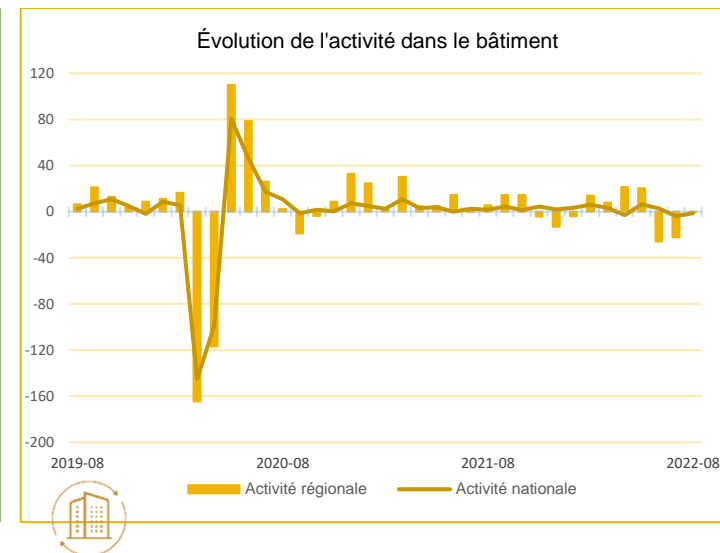
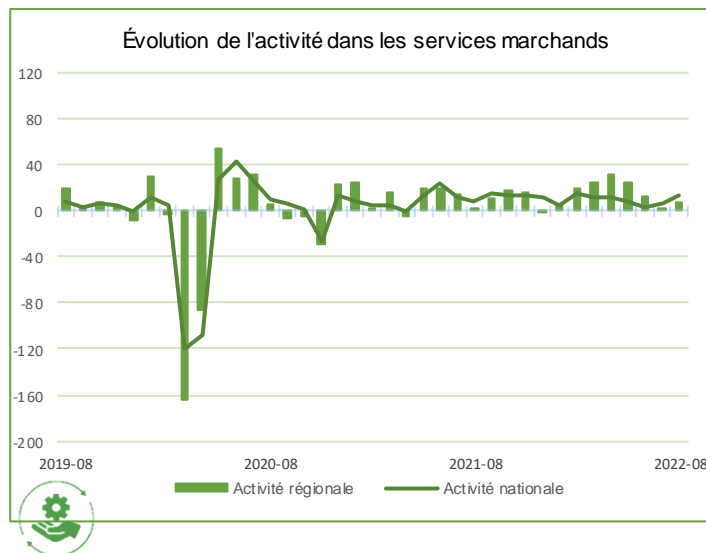
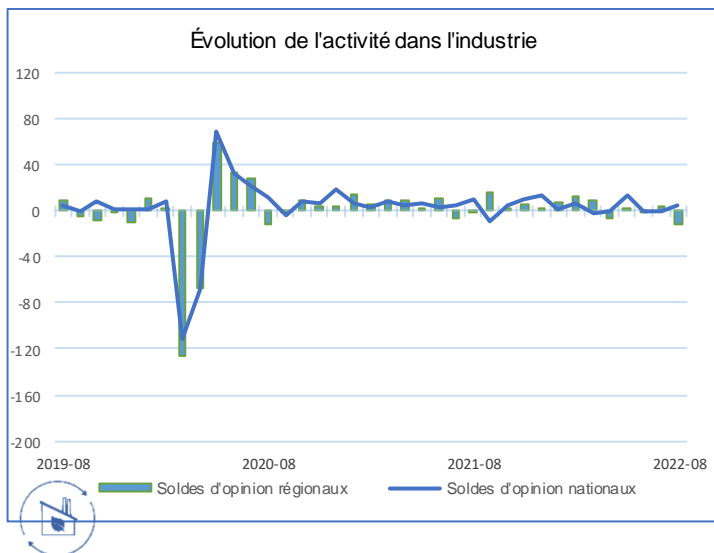
Dans un environnement économique toujours très difficile et incertain (crise énergétique, difficultés d'approvisionnement et de recrutement), l'activité continue globalement de résister. En effet, selon les chefs d'entreprise participant à notre enquête (environ 8 500 entreprises ou établissements interrogés entre le 29 août et le 5 septembre), l'activité au mois d'août a progressé, légèrement dans l'industrie et plus nettement dans les services marchands couverts par l'enquête ; elle est en revanche quasi stable dans le bâtiment.

Pour le quatrième mois consécutif, les difficultés d'approvisionnement se tassent, cette fois plus nettement ; elles restent néanmoins élevées dans l'industrie (51 % en août, après 57 % en juillet) et le bâtiment (43 %, après 48 %). La hausse des prix des produits finis ralentit. Les difficultés de recrutement s'établissent à un niveau encore élevé (57 %, après 58 %).

Pour le mois de septembre, notre indicateur d'incertitude repart à la hausse ; les chefs d'entreprise remontent leurs inquiétudes quant à la problématique énergétique (prix et disponibilité) et au comportement de consommation des ménages, en lien avec l'inflation. L'érosion des carnets de commande dans le bâtiment et de certaines trésoreries constituent également des signaux de vigilance pour les prochains mois. Dans ce contexte, les chefs d'entreprise anticipent néanmoins une légère progression de l'activité en septembre.

Après un premier trimestre 2022 marqué par la vague épidémique Omicron et le début de la guerre en Ukraine, la croissance s'est montrée plus dynamique que prévu au deuxième trimestre, pour atteindre 0,5 % par rapport au trimestre précédent. Après avoir été stable en juillet, le PIB augmenterait en août puis en septembre. Dans un contexte toujours très incertain, nous estimons à ce stade que la progression du PIB pour le troisième trimestre 2022, par rapport au trimestre précédent, pourrait s'établir autour de + 0,3 %.

## Situation régionale



Source Banque de France [en évolution, un solde d'opinion positif (négatif) correspond à une hausse (baisse). Les soldes d'opinion agrégés se situent entre les deux bornes -200 et +200]

### Points Clefs

Le mois d'août présentant une saisonnalité particulièrement marquée, les perspectives d'activité et les estimations relatives au mois de septembre doivent être interprétées avec précaution.

La dynamique de l'activité reste favorable dans les services, tandis qu'elle tend à se tasser dans l'industrie et le secteur du bâtiment.

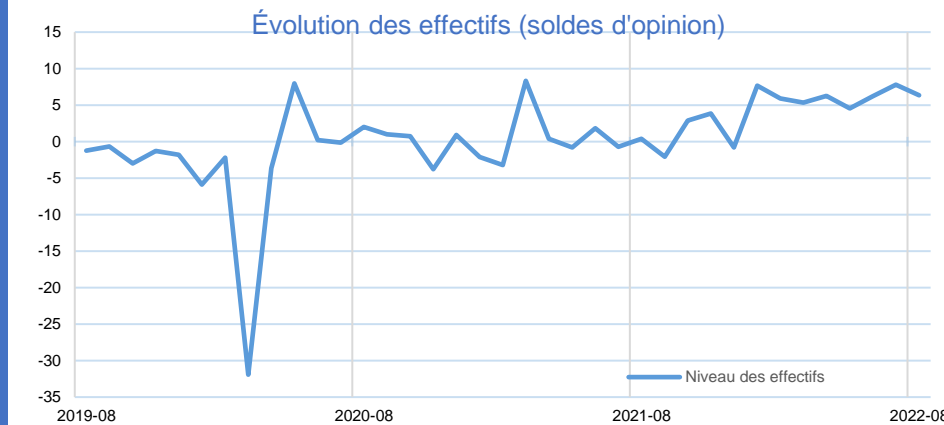
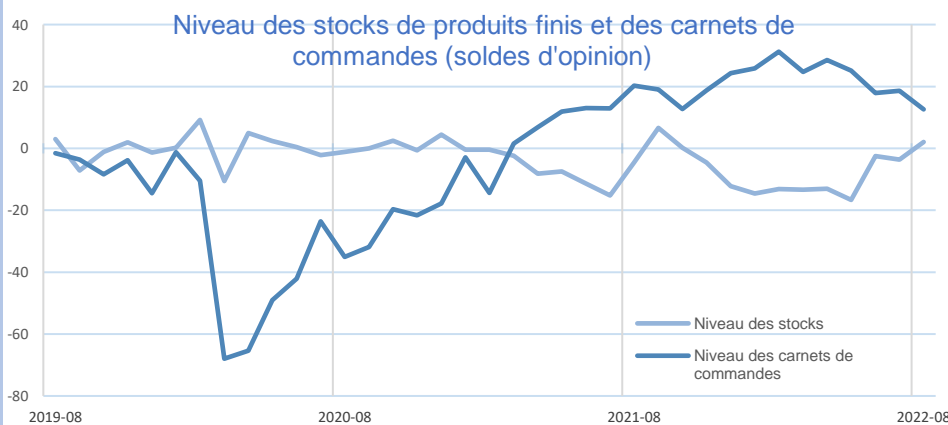
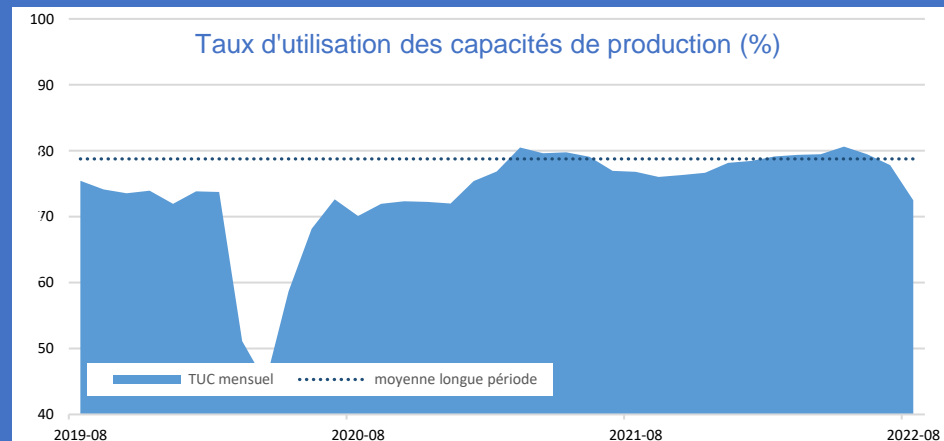
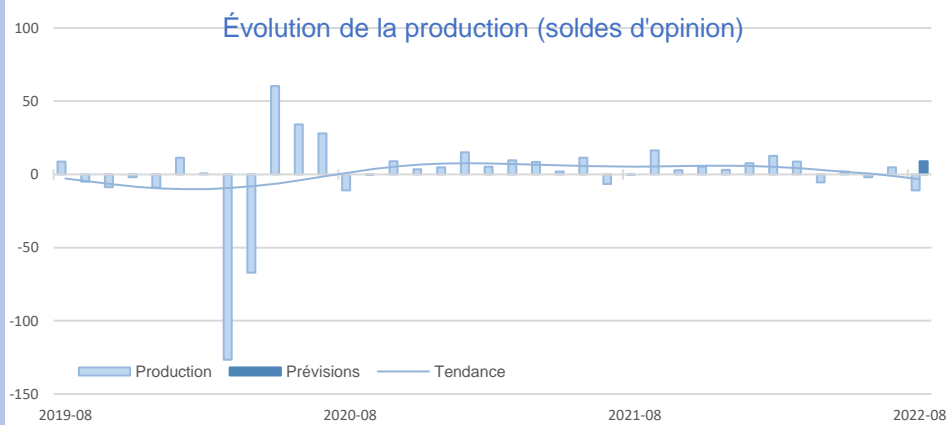
Si les difficultés d'approvisionnement et de recrutement semblent se modérer, elles s'établissent à un niveau encore très élevé, qui perturbe l'organisation des entreprises. En outre, les chefs d'entreprise sont désormais nombreux à faire part de leurs craintes quant aux conséquences du prix élevé de l'énergie et de sa disponibilité dans les mois à venir : impact sur leurs marges, érosion des carnets de commande, tensions potentielles de trésorerie.

À ce stade, néanmoins, les anticipations des entreprises pour le mois de septembre indiquent une légère hausse de l'activité par rapport à août, hausse qui masque toujours des divergences suivant les secteurs et les entreprises.



## Synthèse de l'Industrie

Dans l'industrie, l'activité se contracte légèrement en août. Cette baisse est induite pour l'essentiel par les secteurs des biens d'équipement, de la chimie, des produits en caoutchouc et de l'imprimerie. Les soldes d'opinion relatifs à la production en août indiquent une progression de l'activité dans les produits informatiques, électroniques et optiques, ainsi que la fabrication des matériels de transports. Les carnets de commande se tassent légèrement, mais demeurent au-dessus de leur moyenne de long terme. Selon les chefs d'entreprise, l'activité progresserait légèrement en septembre, mais ces perspectives demeurent entourées d'une incertitude croissante.



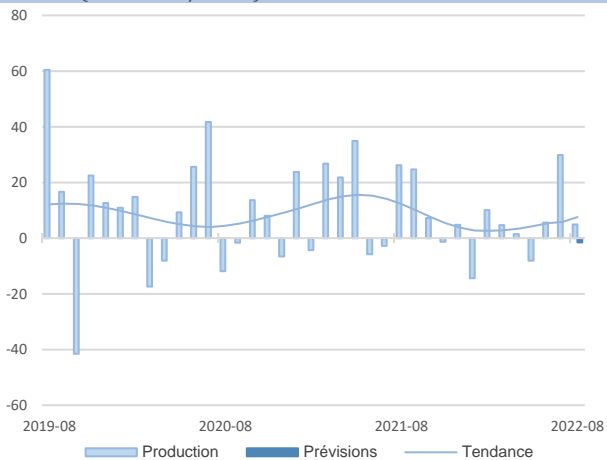
Source Banque de France – INDUSTRIE

INDUSTRIE

INDUSTRIE

**13,7%**  
Part des effectifs dans ceux de l'Industrie  
(ACOSS 12/2020)

### Agroalimentaire



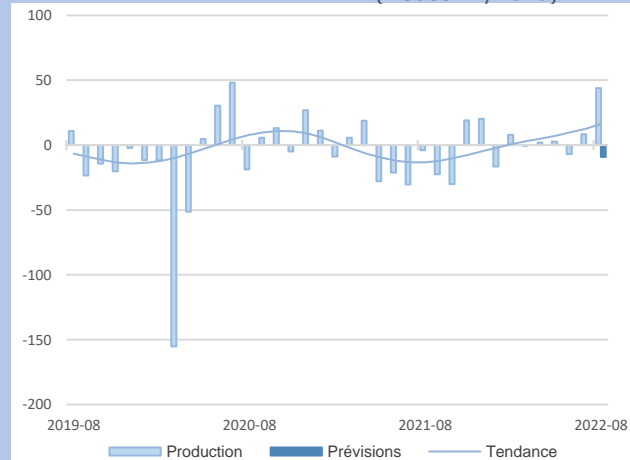
Comme prévu, la production est demeurée stable tandis que les stocks ont été ponctionnés pour satisfaire la demande. Le niveau des stocks est à présent jugé faible.

Le renchérissement des intrants (matières premières, emballage, énergie) s'est poursuivi, et se retrouve dans une large mesure dans les prix de vente des produits finis, en dépit des résistances de la grande distribution.

Les carnets sont à présent jugés insuffisants. L'activité faiblirait dans les prochaines semaines.

### Matériel de transport

**8,3%**  
Part des effectifs dans ceux de l'Industrie  
(ACOSS 12/2020)

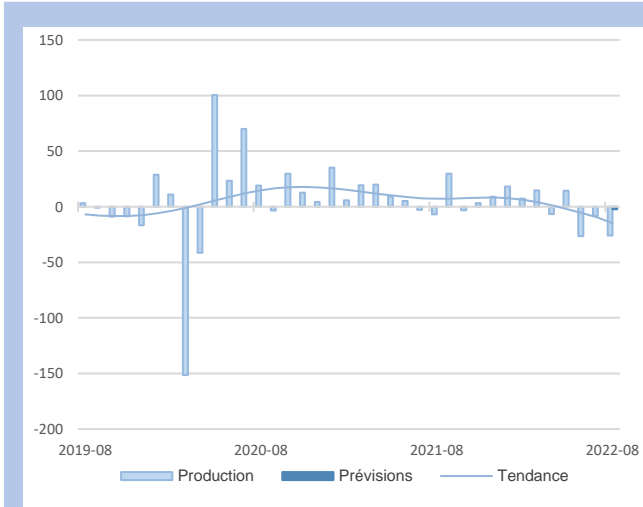


Alors que les chefs d'entreprise anticipaient une contraction le mois dernier, la production a progressé de façon significative dans le secteur. Elle a notamment rebondi dans l'industrie automobile, à la faveur d'un meilleur approvisionnement en semi-conducteurs. De ce fait, le taux d'utilisation des capacités de production se redresse, avoisinant 65%.

En revanche, on ne constate pas d'amélioration en termes de carnets de commandes. L'activité repartirait à la baisse au mois de septembre.



**GRANDS  
SECTEURS**



Comme prévu, la production s'est contractée en août, à l'exception des produits informatiques, électroniques et optiques. La demande a fléchi sur l'ensemble des marchés mais les carnets demeurent consistants

Le renchérissement des intrants s'est poursuivi, et, dans une moindre mesure, celui du prix des produits finis.

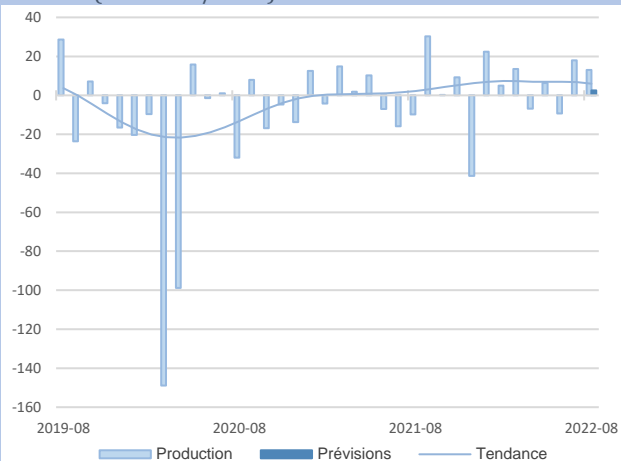
L'activité se stabiliserait en septembre

**18,5%**  
Part des effectifs dans ceux de l'Industrie  
(ACOSS 12/2020)

### Équipements électriques et électroniques

**16,4%**  
Part des effectifs dans ceux de l'Industrie  
(ACOSS 12/2020)

### Métallurgie



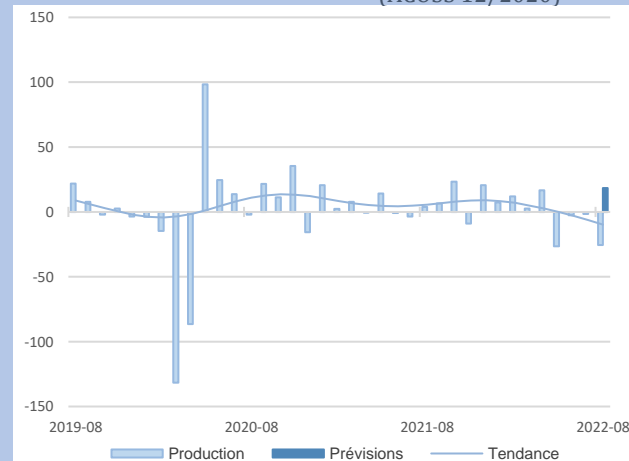
Contrairement aux attentes, la production a progressé, portée par une demande intérieure dynamique, notamment à destination du secteur automobile.

Les difficultés d'approvisionnement tendent à se résorber et le prix des intrants à se stabiliser. Dans le même temps, les prix de ventes ont poursuivi leur revalorisation.

En dépit de la persistance des problèmes de recrutement pour plus d'un tiers des entreprises interrogées, les effectifs se sont étoffés afin de pouvoir assurer les plans de charges soutenus de la rentrée.

### Produits en caoutchouc, plastique

**9,3%**  
Part des effectifs dans ceux de l'Industrie  
(ACOSS 12/2020)

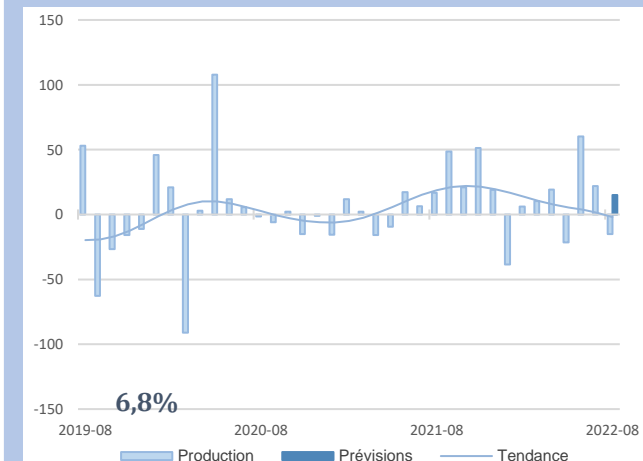


Comme prévu, la production s'est contractée. La baisse habituelle d'activité liée aux fermetures estivales a été amplifiée par des problèmes de recrutements, toujours évoqués par les deux tiers des entreprises interrogées.

Les carnets manquent de consistance.

Le renchérissement des intrants a pu être répercuté sur les prix de vente.

L'activité rebondirait au cours des prochaines semaines.



**6,8%**

Contrairement aux anticipations, la production a baissé en août. Pour autant les livraisons ont bien progressé, en ponctionnant dans les stocks qui sont à présent jugés conformes aux niveaux attendus en cette période.

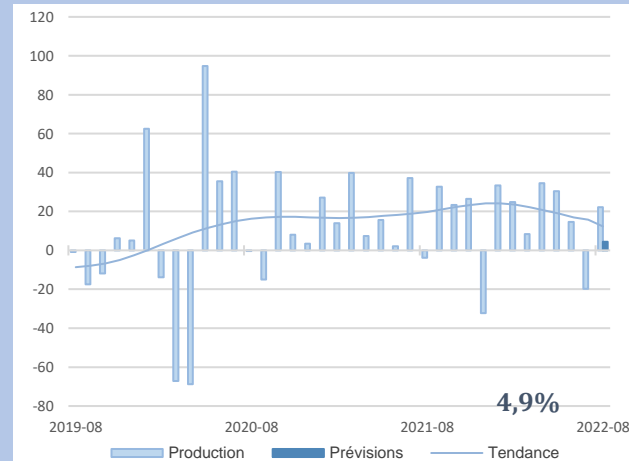
Les hausses de prix des intrants ont bien été répercutées sur les prix de vente.

Les carnets demeurent satisfaisants, ce qui devrait se traduire par un redémarrage assez vigoureux de la production en septembre, si les plans de recrutement se réalisent.

La production a été plus soutenue que prévue en août et le taux d'utilisation des capacités de production a encore augmenté. La demande a été dynamique et les carnets restent exceptionnellement élevés. Les stocks de produits finis, se sont encore creusés.

Des tensions demeurent sur les approvisionnements de composants électriques. Le renchérissement des intrants a été répercuté sur les prix de vente.

L'activité progresserait légèrement en septembre.



**4,9%**

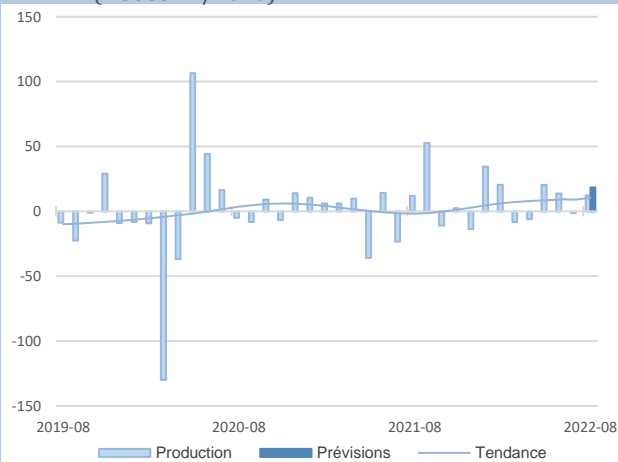
**6,8%**  
Part des effectifs dans ceux de l'Industrie  
(ACOSS 12/2020)

### Industrie pharmaceutique

### Produits informatiques, électroniques, optiques

**4,9%**  
Part des effectifs dans ceux de l'Industrie  
(ACOSS 12/2020)

**4,3%**  
Part des effectifs dans ceux de l'Industrie  
(ACOSS 12/2020)



### Cosmétique

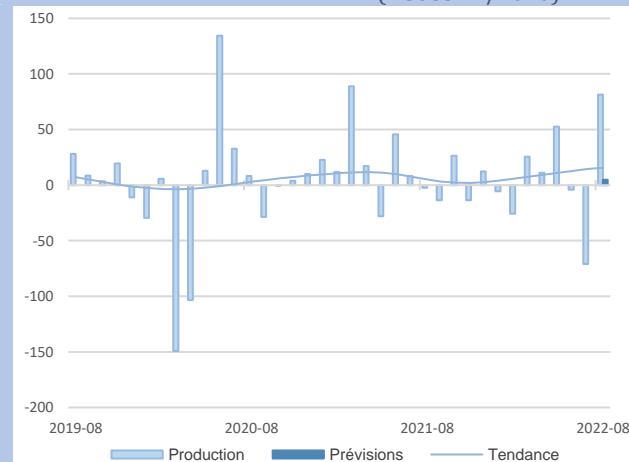
La production s'est avérée meilleure que prévu. Les livraisons se sont intensifiées et les commandes ont progressé notamment à l'export. Les stocks demeurent corrects pour la période.

Les difficultés d'approvisionnement en matières premières perdurent et la hausse continue du coût des intrants n'a toujours pas été répercutée sur le prix des produits finis.

Malgré un carnet de commandes jugé faible, une augmentation de l'activité est attendue à court terme.

### Autres produits minéraux non métalliques

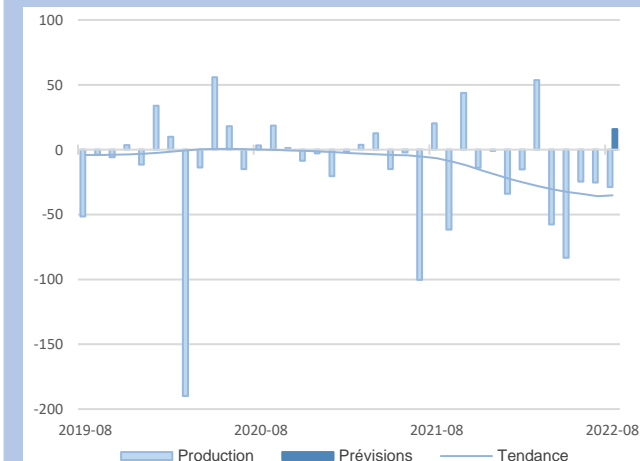
**3,8%**  
Part des effectifs dans ceux de l'Industrie  
(ACOSS 12/2020)



La production a été bien meilleure que prévu. Les prix des produits finis ont été revalorisés pour tenir compte des dernières augmentations du coût des intrants, et notamment de celui de l'énergie. De nouvelles hausses sont prévues dans les prochaines semaines.

Les effectifs ont été renforcés.

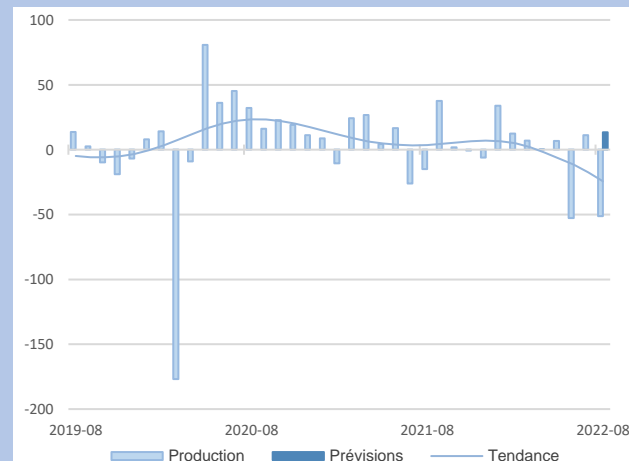
La demande a progressé et les carnets de commande sont désormais jugés normaux. Les stocks demeurent insuffisants. La production devrait se maintenir en septembre



La production s'est de nouveau inscrite en baisse pour le cinquième mois consécutif. La hausse des coûts des intrants, notamment du papier (+60% depuis le 1<sup>er</sup> janvier), des plaques offset en aluminium et surtout de l'énergie, n'a été que partiellement répercutée sur le prix des produits finis. Les entreprises font part de leurs inquiétudes quant à leurs marges et à l'évolution de la demande. En revanche, la production pourrait se redresser temporairement en septembre grâce à un afflux des commandes.

La baisse attendue de l'activité a été amplifiée par la persistance des problèmes d'approvisionnement. Les stocks de produits finis ont diminué mais sont toujours jugés trop lourds. Le coût des intrants s'est stabilisé, de même que les tarifs de vente.

Avec des carnets de commandes consistants, la production rebondirait au cours des prochaines semaines.



**2,1%**  
Part des effectifs dans ceux de l'Industrie  
(ACOSS 12/2020)

### Imprimerie et reproduction d'enregistrements

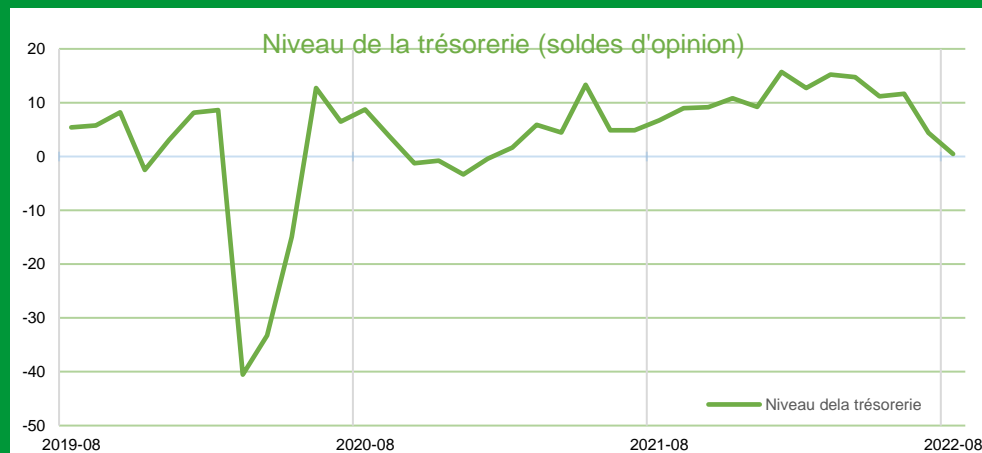
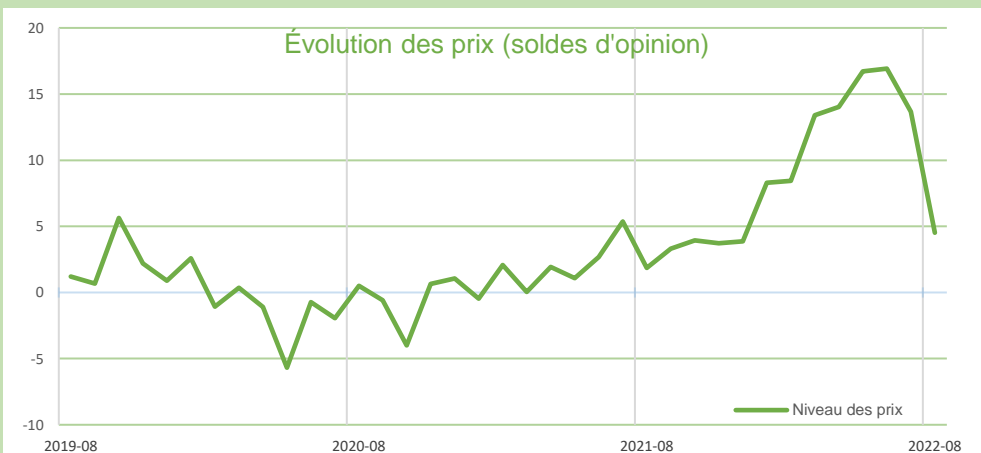
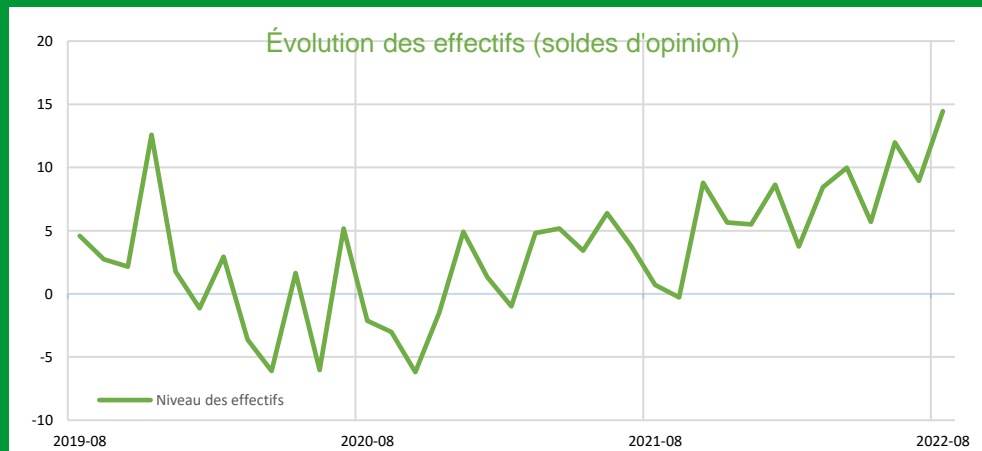
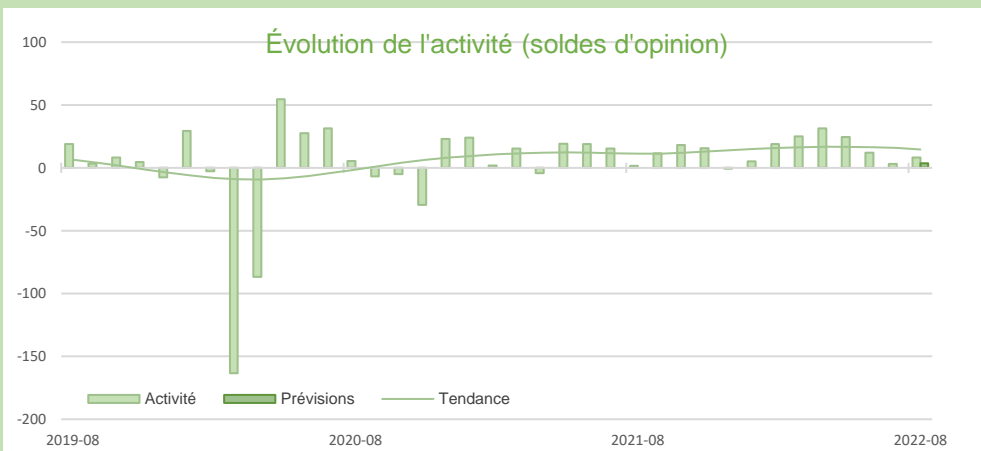
### Autres machines et équipements

**9,1%**  
Part des effectifs dans ceux de l'Industrie  
(ACOSS 12/2020)



## Synthèse des Services Marchands

Dans les services marchands, l'activité progresse de nouveau en août, en données corrigées des variations saisonnières. Cette amélioration concerne notamment la restauration et les transports routiers. Les chefs d'entreprise interrogés indiquent un ralentissement de la hausse des prix, tandis que les effectifs continuent de croître à un rythme relativement soutenu. Les entreprises tablent sur une poursuite de la progression de l'activité en septembre, à un rythme toutefois plus modéré.



SERVICES MARCHANDS

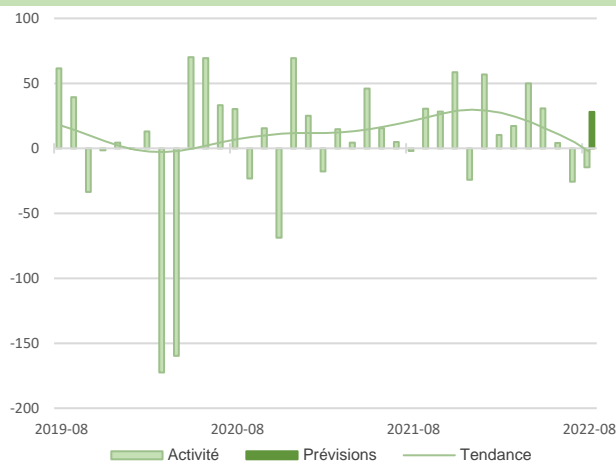
SERVICES MARCHANDS

Source Banque de France – SERVICES MARCHANDS



4,1%

Part des effectifs dans ceux des services marchands (ACOSS 12/2020)



### Travail intérimaire

Le secteur a connu une baisse d'activité pour le deuxième mois consécutif.

Le manque récurrent de candidats ainsi qu'un fort taux d'absentéisme des intérimaires n'ont pas permis aux agences de satisfaire toutes les demandes. Pour autant, le nombre de missions est demeuré supérieur à celui réalisé l'an dernier.

L'activité serait bien orientée au cours des prochaines semaines.

### Transports

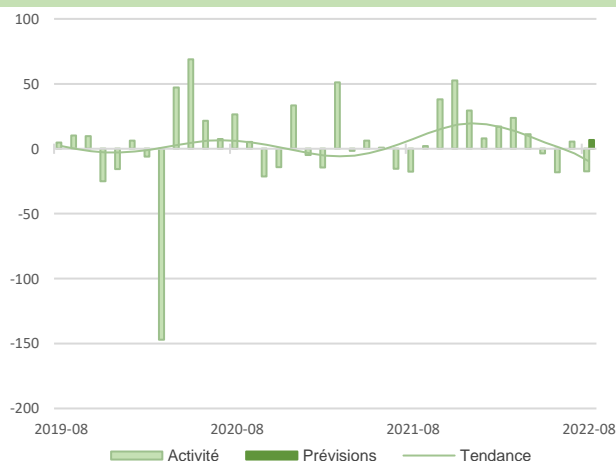
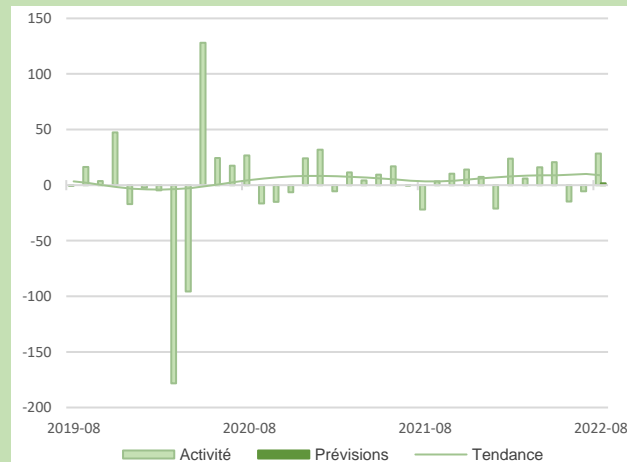
L'activité a été bien meilleure que prévu en août, grâce au fort dynamisme de la demande. Le nombre de rotations aurait pu être encore plus élevé, sans les difficultés de recrutement persistantes rencontrées par les entreprises.

Si les prix des prestations se sont stabilisés, la répercussion du coût très élevé de l'AD-Blue (additif indispensable au carburant) pose problème vis-à-vis des clients.

L'activité se maintiendrait à un haut niveau en septembre.

16,2%

Part des effectifs dans ceux des services marchands (ACOSS 12/2020)



Contrairement aux prévisions, les travaux exceptionnels n'ont pas compensé la baisse habituelle des travaux courants en août.

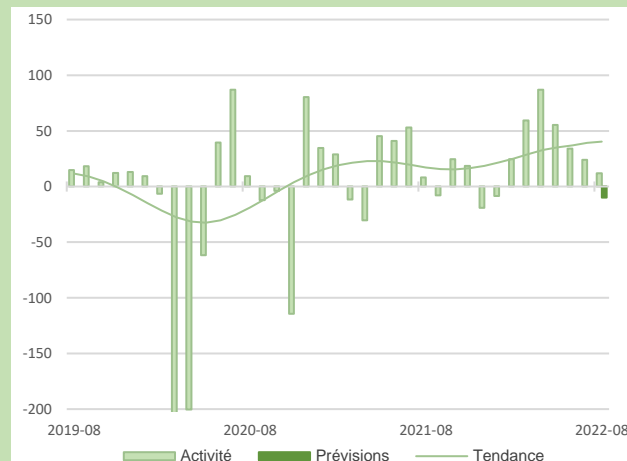
Les délais de paiement ont tendance à s'allonger. Des hausses de prix sont prévues, après celles intervenues en juillet.

Une hausse du niveau d'activité est attendue pour septembre.

Le secteur a bénéficié de la forte fréquentation de la clientèle touristique française et étrangère. Et malgré des difficultés de recrutement (plus de 50% des établissements interrogés), des saisonniers ont pu renforcer les effectifs.

Les augmentations de charges ont été répercutées sur les prix de vente, et continueront de l'être le mois prochain.

L'activité reculerait légèrement en septembre mais resterait à un bon niveau grâce au retour de la clientèle d'affaires.



20,9%

Part des effectifs dans ceux des services marchands (ACOSS 12/2020)

### Nettoyage

### Hébergement et restauration

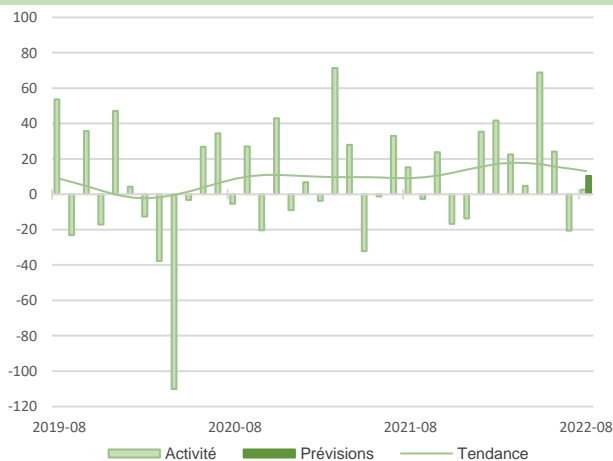
16,3%

Part des effectifs dans ceux des services marchands (ACOSS 12/2020)

8,1%

Part des effectifs dans ceux des services marchands (ACOSS 12/2020)

### Activités informatiques et services d'information



Comme prévu, l'activité a été stable, et en nette progression par rapport à l'an passé.

Les difficultés de recrutement de profils adaptés sont toujours d'actualité pour près de la moitié des entreprises interrogées.

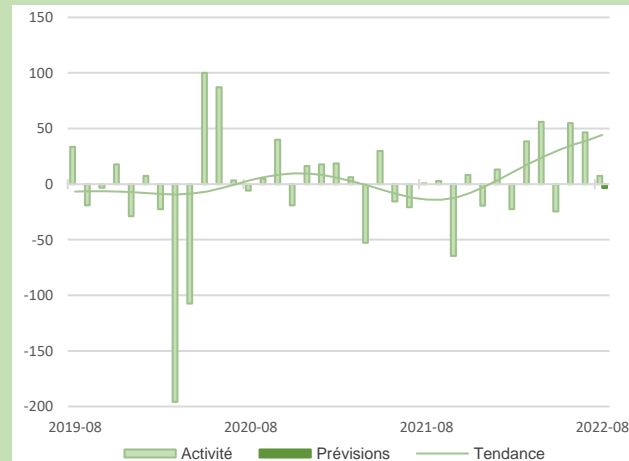
Les trésoreries sont jugées confortables.

Le climat des affaires devrait se dynamiser dans les prochaines semaines.

6,4%

Part des effectifs dans ceux des services marchands (ACOSS 12/2020)

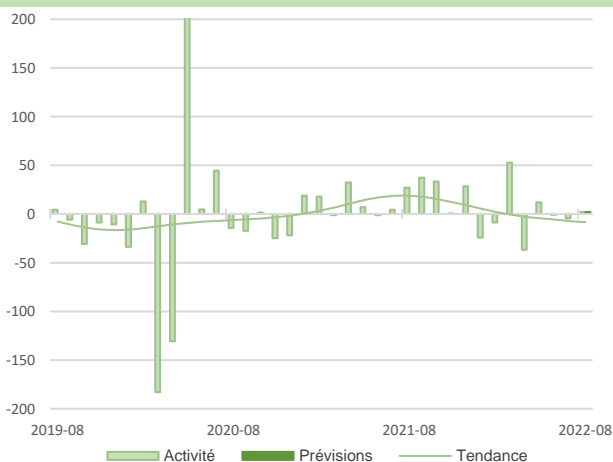
### Ingénierie technique



Alors qu'une baisse de l'activité était attendue, celle-ci a progressé pour le troisième mois consécutif.

Les recrutements se sont poursuivis, bien qu'en-deçà des besoins des chefs d'entreprises interrogés, toujours nombreux à déplorer des difficultés d'embauche.

Dans ce contexte, l'activité devrait se maintenir à court terme.



L'activité du mois d'août s'est avérée conforme à la période et aux anticipations le mois dernier.

Pour autant, les difficultés d'approvisionnement en pièces détachées électroniques perdurent.

Les effectifs sont restés stables.

Des hausses de prix sont prévues dès le mois prochain.

La fréquentation ne varierait guère en septembre.

5,3%

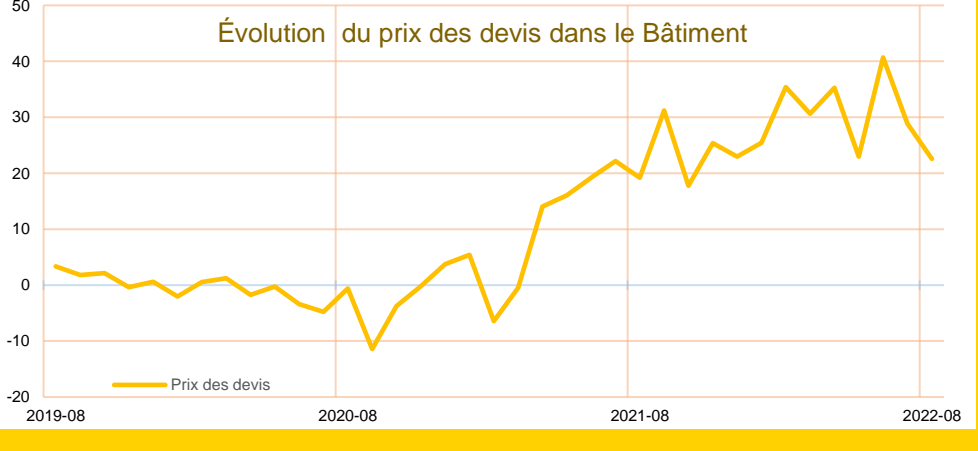
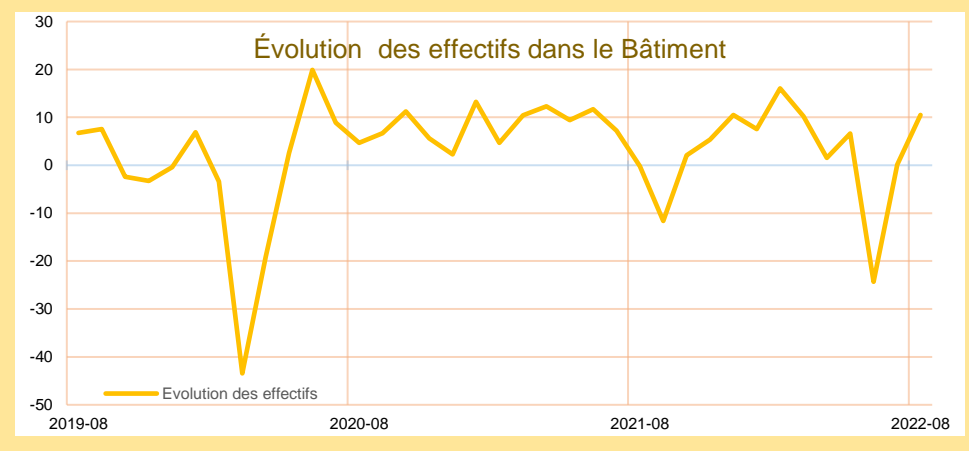
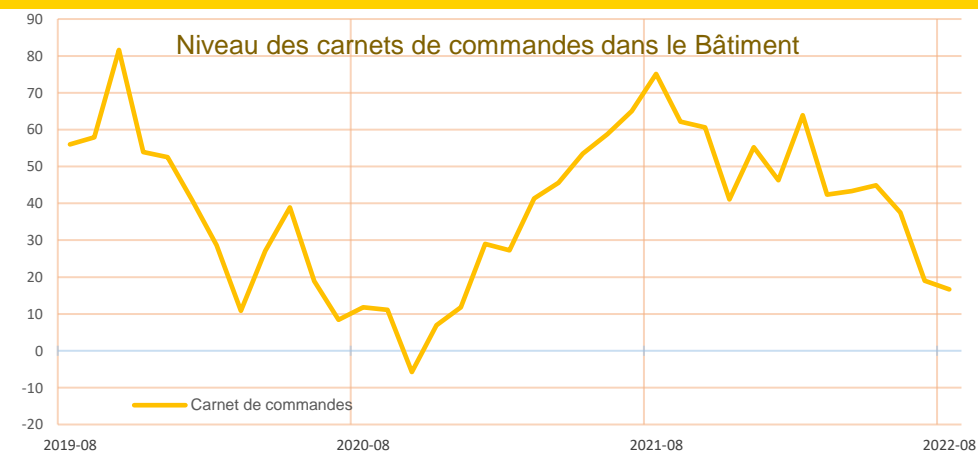
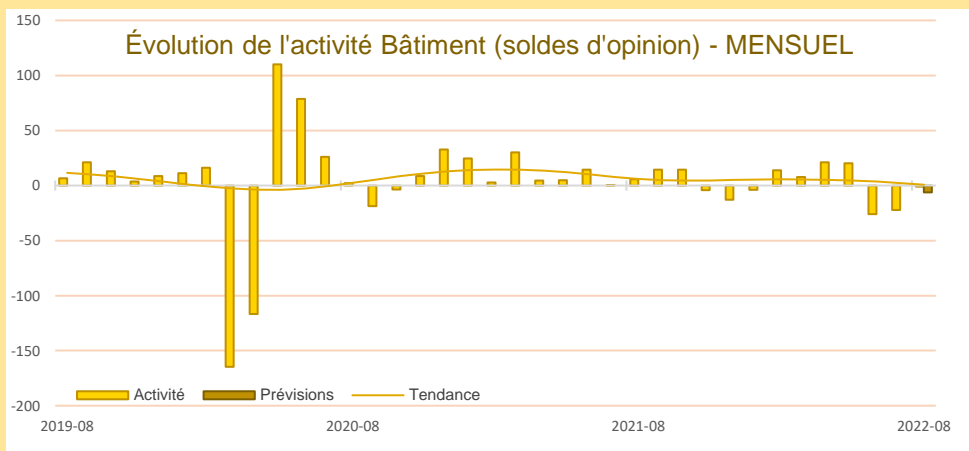
Part des effectifs dans ceux des services marchands (ACOSS 12/2020)

### Réparation automobile



## Synthèse du secteur Bâtiment – Travaux Publics

Dans le bâtiment, l'activité, en données corrigées des variations saisonnières, est quasi-stable en août, reflétant avant tout un rebond des travaux dans le second œuvre après le ralentissement observé en juillet. Les carnets de commandes se stabilisent, toujours à un niveau supérieur à la moyenne de long terme, mais des inquiétudes sur les flux de commandes à venir pointent chez les chefs d'entreprise. L'activité serait atone en septembre.



CONSTRUCTION

CONSTRUCTION



Publications de la Banque de France

Catégorie	Titre
 Crédit	<a href="#">Crédits aux particuliers</a> <a href="#">Accès des entreprises au crédit</a> <a href="#">Crédits par taille d'entreprises</a> <a href="#">Financement des SNF</a> <a href="#">Taux d'endettement des ANF – Comparaisons internationales</a> <a href="#">Crédits aux sociétés non financières</a>
 Épargne	<a href="#">Taux de rémunération des dépôts bancaires</a> <a href="#">Performance des OPC - France</a> <a href="#">Épargne des ménages</a> <a href="#">Évolutions monétaires France</a>
 Chiffres clés France et étranger	<a href="#">Défaillances d'entreprises</a>
 Conjoncture	<a href="#">Tendances régionales en Centre - Val de Loire</a> <a href="#">Conjoncture Industrie, services et bâtiment</a> <a href="#">Enquête sur le commerce de détail</a>
 Balance des paiements	<a href="#">Balance des paiements de la France</a>



**Banque de France  
Service des Affaires Régionales**

*30 bis rue de la République - 45006 - ORLÉANS CEDEX 1*

☎ **02.38.77.78.47**

✉ 0615-emc-ut@banque-france.fr

**Rédacteur en chef**

Pierre-Michel FRÉMANN

Équipe de rédaction : Patrice AUBRY, Évelyne ALBERTINI, Isabelle PAPIN

**Directeur de la publication**

Marie-Agnès de CHÉRADE de MONTBRON, Directrice Régionale

## Méthodologie

L'Enquête est réalisée auprès d'un échantillon composé d'environ 380 entreprises ou établissements de la région Centre-Val de Loire dans les secteurs de l'industrie, des services marchands, du bâtiment et des travaux publics.

Les informations recueillies auprès des chefs d'entreprise sont traduites sous forme de notations chiffrées, pour chacune des variables de l'enquête.

Les réponses possibles s'inscrivent sur une échelle à 7 graduations : forte augmentation, augmentation, légère augmentation, stabilité, légère diminution, diminution, forte diminution. S'agissant de l'état des carnets de commandes, des stocks et de la trésorerie, les réponses sont codées suivant une échelle similaire à celle des variations, par rapport à un niveau jugé normal par le chef d'entreprise.

Pour le calcul des résultats, les notations chiffrées sont pondérées en fonction des effectifs moyens et de l'importance relative de chaque entreprise au sein de sa branche, puis par les poids respectifs des branches professionnelles.

Au différents niveaux de regroupement, les notations permettent de calculer des « soldes d'opinion » ; ils expriment la différence entre la proportion d'entreprises estimant qu'il y a eu progression ou amélioration et celles qui jugent qu'il y a eu fléchissement ou détérioration.

Les séries ainsi constituées sont publiées après correction des jours ouvrables et des variations saisonnières.

Les soldes d'opinion agrégés sont représentés graphiquement sur une échelle allant de -200 à +200. Un graphique se lit ainsi : l'axe horizontal (zéro) indique pour chaque variable, la stabilité ou un niveau jugé normal. Les points situés au-dessus de la ligne 0 correspondent toujours à des réponses indiquant une augmentation ou un niveau supérieur à la normale. L'augmentation est de plus en plus forte si la courbe est dans une phase ascendante. Elle est de plus en plus faible si la courbe est dans une phase descendante.

Les effectifs ACOSS sont les effectifs recensés par l'URSSAF et correspondent « au nombre de salariés inscrits au dernier jour de la période » renseigné dans la Déclaration Sociale Nominative (DSN) hormis certains salariés comme les intérimaires, les apprentis, les stagiaires...