

TENDANCES RÉGIONALES

JANVIER 2023

Période de collecte :

du vendredi 27 janvier 2023 au vendredi 3 février 2022

Comme anticipé le mois dernier, l'activité est en hausse dans l'industrie et le bâtiment, les difficultés d'approvisionnement ayant tendance à s'atténuer.

En revanche l'activité s'inscrit en légère baisse dans les services marchands.

Les anticipations des entreprises pour février sont contrastées. Une nouvelle progression dans l'industrie s'accompagnerait d'une hausse des effectifs tandis qu'un léger repli est attendu dans les services marchands et le bâtiment.

CONTEXTE NATIONAL	2
SITUATION RÉGIONALE	3
SYNTHÈSE DE L'INDUSTRIE	4
SYNTHÈSE DES SERVICES MARCHANDS	7
SYNTHÈSE DU SECTEUR BÂTIMENT – TRAVAUX PUBLICS	9
PUBLICATIONS DE LA BANQUE DE FRANCE	11
MENTIONS LÉGALES	12

Contexte National

Malgré la succession des chocs externes, l'activité économique continue mois après mois à faire preuve de résilience. Selon les chefs d'entreprise participant à notre enquête (environ 8 500 entreprises ou établissements interrogés entre le 27 janvier et le 3 février), l'activité a de nouveau progressé dans chacun des trois grands secteurs au mois de janvier, de façon plus prononcée qu'ils ne l'avaient anticipé le mois dernier. Pour février, les entreprises anticipent un ralentissement avec une légère progression dans les services, une stabilité dans l'industrie et un repli dans le bâtiment.

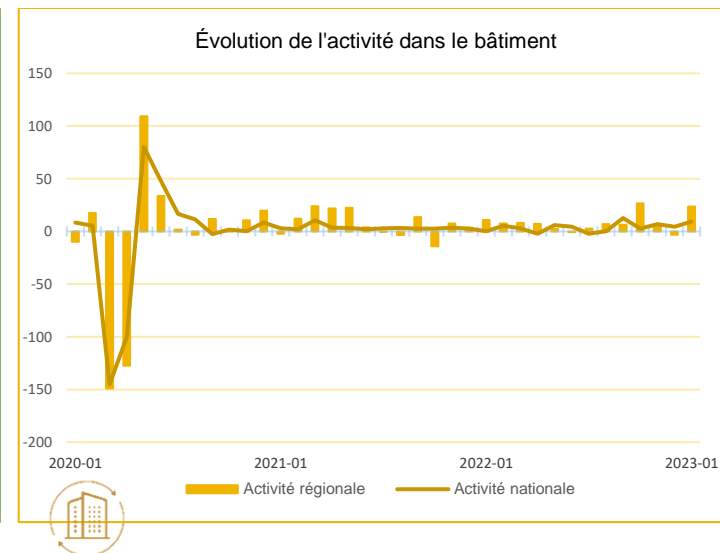
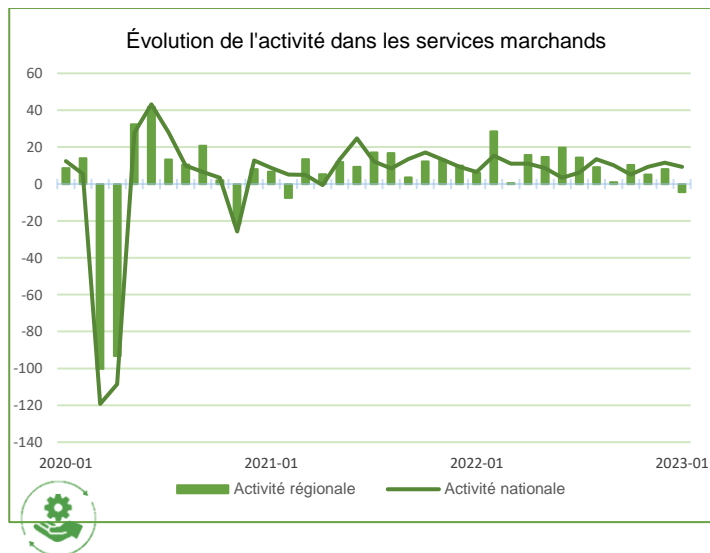
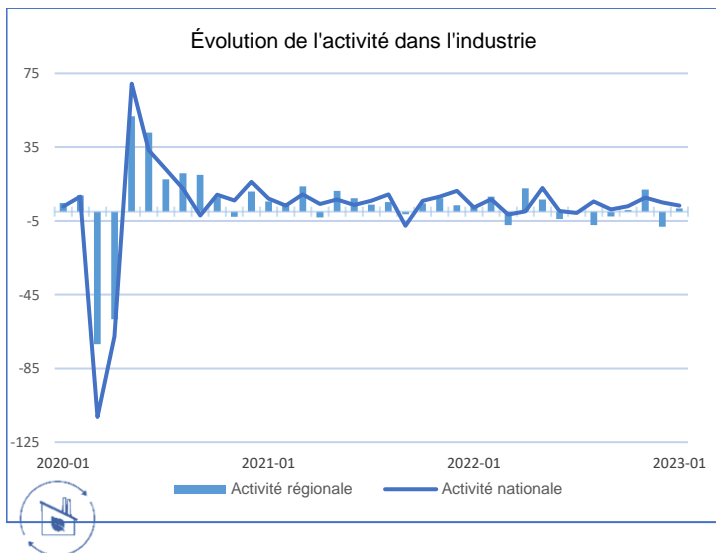
Les difficultés d'approvisionnement reculent assez nettement dans l'industrie (33 % des entreprises industrielles les mentionnent en janvier, après 40 % en décembre) et plus légèrement dans le bâtiment (31 %, après 33 %). Malgré de moindres tensions sur le prix des matières premières, on observe ce mois-ci une hausse des prix des produits finis un peu plus marquée, dans le contexte des révisions usuelles de tarifs de début d'année (avec toutefois dans l'industrie, contrairement, aux services, une moindre proportion d'entreprises ayant relevé leurs prix comparativement au début de l'an dernier) ; les perspectives pour février indiquent à cet égard des progressions de prix plus limitées. Les difficultés de recrutement s'atténuent pour le quatrième mois consécutif, tout en restant encore élevées (51 % des entreprises l'indiquent en janvier).

Notre indicateur d'incertitude se tasse légèrement en janvier, notamment dans l'industrie, à des niveaux qui demeurent très élevés. La situation de trésorerie est stable, à des niveaux encore dégradés, notamment dans l'industrie. L'érosion continue des carnets de commande depuis un an dans l'industrie pèse sur les perspectives de moyen terme.

Concernant les conséquences de la situation énergétique, l'opinion remontée par les chefs d'entreprise évolue peu : si les entreprises sont un peu plus nombreuses à indiquer un impact en janvier (26 %, après 23 % en décembre), notamment dans l'industrie et les services, elles sont à l'inverse un peu moins nombreuses à prévoir un impact sur les trois prochains mois (31 %, contre 33 %). S'agissant de l'impact sur leurs marges dans les trois prochains mois, il concerne deux entreprises sur trois dans le bâtiment et l'industrie manufacturière, et près d'une entreprise sur deux dans les services marchands.

Sur la base des résultats de l'enquête, complétés par d'autres indicateurs, nous estimons que la progression du PIB au premier trimestre 2023 serait légèrement positive par rapport au trimestre précédent.

Situation régionale



Source Banque de France

Points Clefs

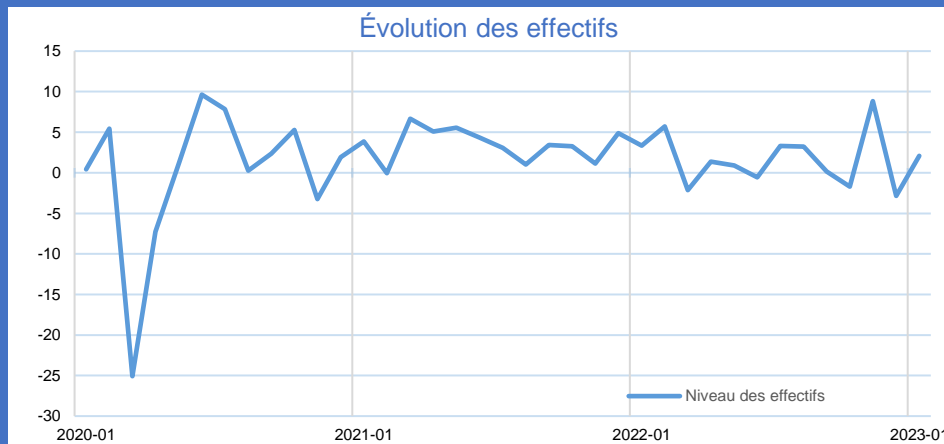
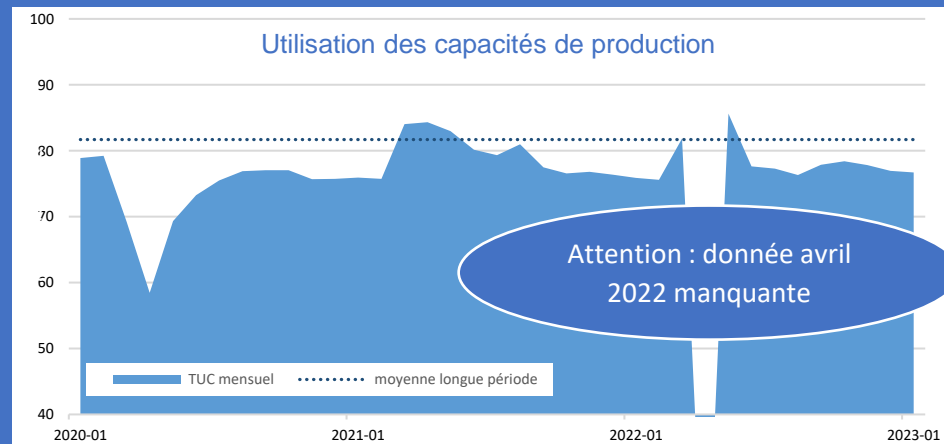
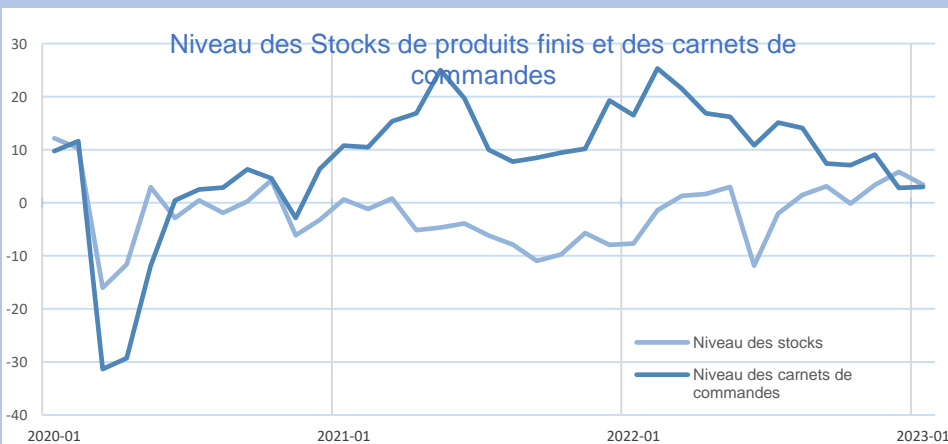
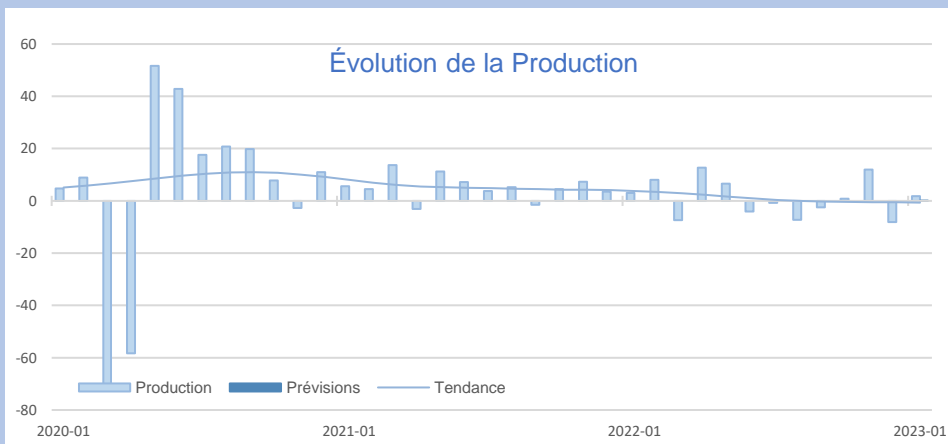
Les chefs d'entreprise ont été interrogés sur l'évolution de leur activité en janvier. Le solde d'opinion dans l'industrie et les services marchands apparaît moins favorable en Bretagne par rapport au niveau national.

En revanche, concernant l'évolution de l'activité dans le secteur du bâtiment, le solde d'opinion apparaît plus favorable en Bretagne par rapport au niveau national.



Synthèse de l'Industrie

L'activité est en légère hausse, portée par les secteurs de l'agroalimentaire et des équipements électriques et électroniques. Cette évolution s'accompagne d'un renforcement des effectifs et d'une légère baisse des stocks qui restent cependant supérieurs à la normale. Les entreprises s'attendent à une légère progression de la production pour février, accompagnée d'un renforcement des effectifs.



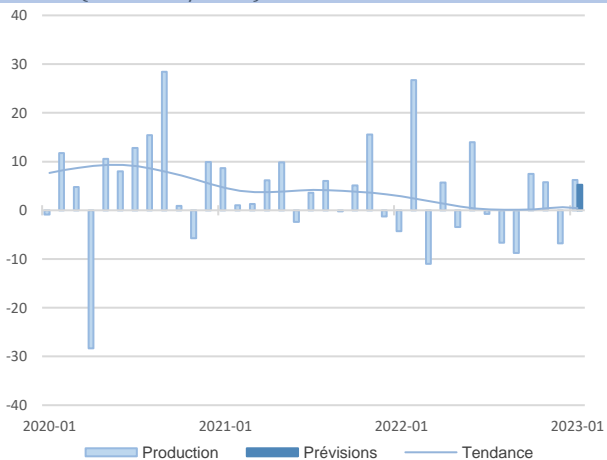
INDUSTRIE

INDUSTRIE

Source Banque de France – INDUSTRIE

40%
Part des effectifs dans ceux de l'Industrie
(ACOSS 12/2021)

Agroalimentaire



Le secteur connaît une reprise de l'activité en janvier, conformément aux prévisions.

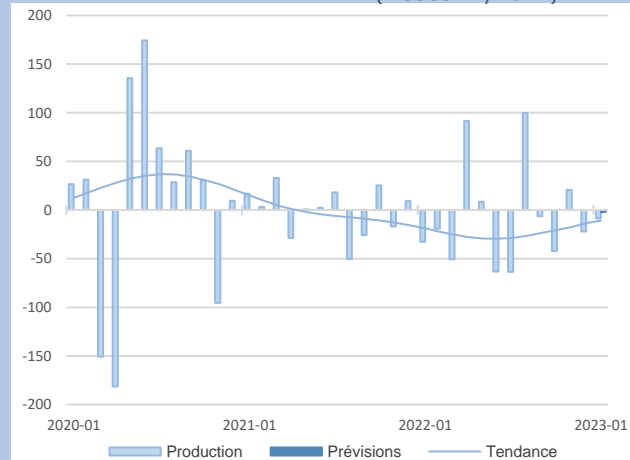
Cette hausse s'accompagne d'un renforcement des effectifs.

Le niveau des carnets reste en dessous des niveaux attendus.

Néanmoins, la tendance haussière de l'activité devrait se maintenir en février.

Matériel de transport

6,4%
Part des effectifs dans ceux de l'Industrie
(ACOSS 12/2021)



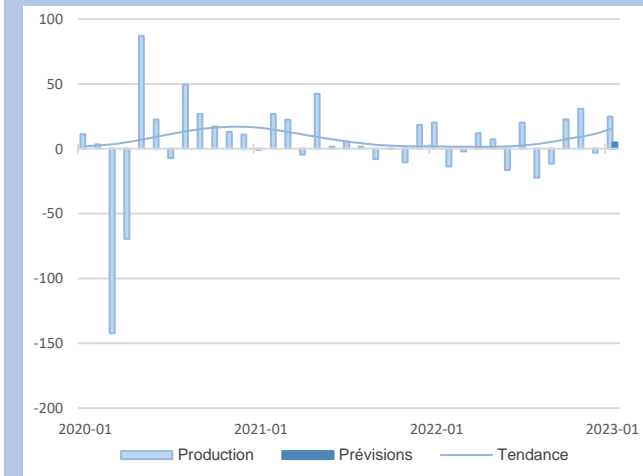
L'activité enregistre une légère baisse en janvier, impactée par des difficultés persistantes d'approvisionnement en pièces fournisseurs.

Les effectifs sont stables. Les carnets de commandes restent satisfaisants.

La production devrait rester stable en février.



GRANDS SECTEURS



Conformément aux prévisions, l'activité est en nette progression, accompagnée d'une baisse des stocks de produits finis et d'une reprise des livraisons.

Les effectifs se sont renforcés. Les trésoreries sont estimées en deçà des niveaux habituels mais le volume des carnets de commandes reste satisfaisant.

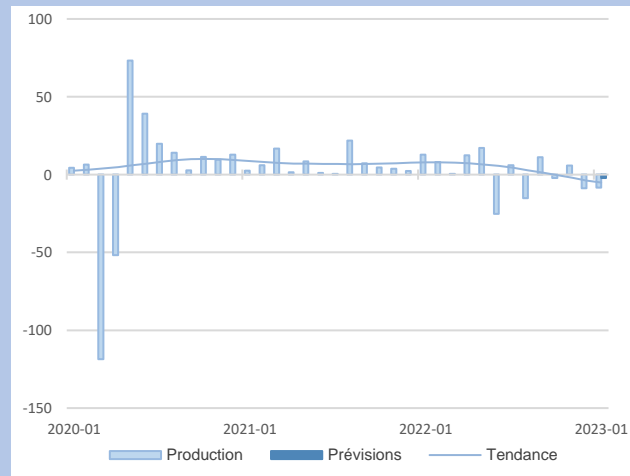
L'activité devrait demeurer dynamique en février.

Comme attendu, le secteur connaît un léger recul de la production en janvier.

Le coût des matières premières est en hausse et se répercute sur le prix des produits finis.

Les effectifs sont en baisse, mais des recrutements sont prévus pour février.

La tendance baissière de l'activité devrait se confirmer en février mais de façon contenue.



12,6%
Part des effectifs dans ceux de l'Industrie
(ACOSS 12/2021)

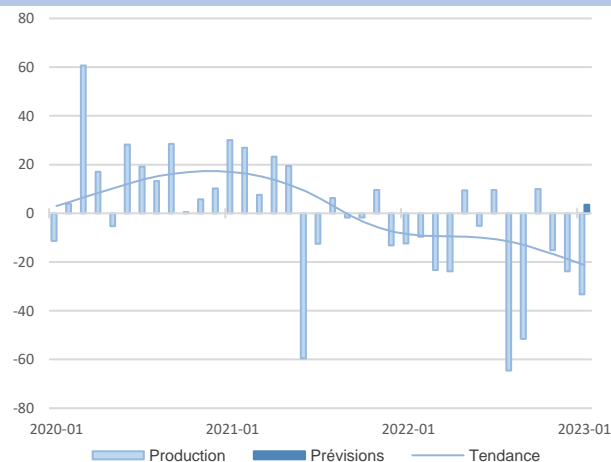
Équipements électriques et électroniques

Autres produits industriels

41,1%
Part des effectifs dans ceux de l'Industrie
(ACOSS 12/2021)

35,4%
Part des effectifs dans ceux de l'agroalimentaire (ACOSS 12/2021)

Transformation de la viande



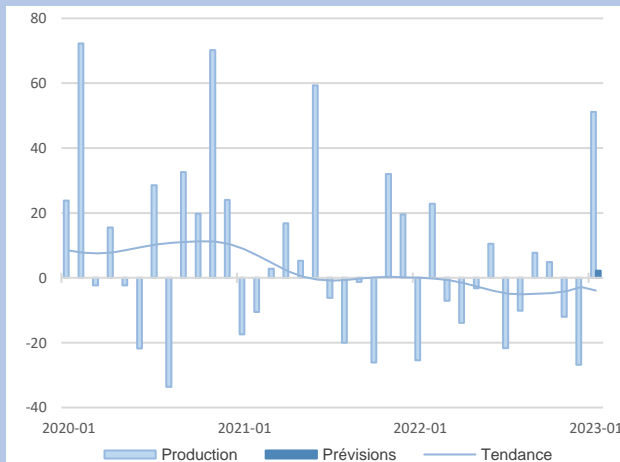
L'activité est en baisse en raison d'un ralentissement de la demande.

Le coût des matières premières a fortement augmenté. Le cours du porc a progressé sur un mois (2.02€ contre 1.80€), en raison d'un transfert de la consommation vers cette viande (Le prix du bœuf et de la volaille devenant trop onéreux).

La production devrait connaître une légère reprise en février.

Produits laitiers

7,8%
Part des effectifs dans ceux de l'agroalimentaire (ACOSS 12/2021)



La production est en forte hausse en janvier, et dépasse même les prévisions attendues. Le niveau des carnets de commandes se maintient grâce à une demande soutenue.

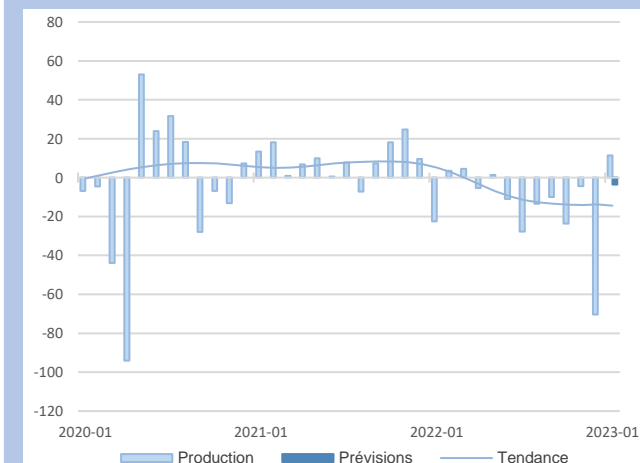
Le prix des produits finis est stable.

Les effectifs sont cependant en baisse, et les difficultés de recrutement persistent.

L'activité devrait rester dynamique en février.



Sous secteurs



En janvier, l'activité reste stable, la production du bois ayant été ralentie par des conditions météo défavorables.

Par ailleurs, le ralentissement de la demande se confirme, le secteur rencontrant une forte concurrence avec les pays de l'Est. Les prix de vente ont été revus à la baisse malgré une hausse du coût des matières premières.

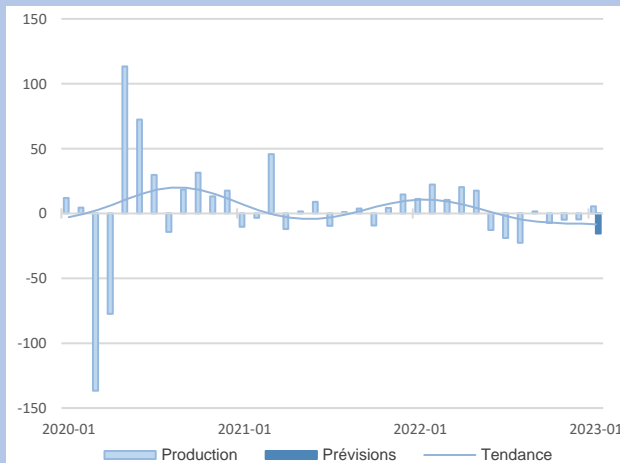
Un niveau d'activité équivalent est attendu en février.

Le secteur connaît une reprise de l'activité, accompagnée d'un renforcement des effectifs.

Le renchérissement du coût des matières premières ainsi que du prix de l'énergie se répercute sur le prix des produits finis.

L'état des carnets de commandes est satisfaisant.

Un recul de la production est attendu en février.



18,2%
Part des effectifs dans autres produits industriels (ACOSS 12/2021)

Travail du bois, industrie du papier et imprimerie

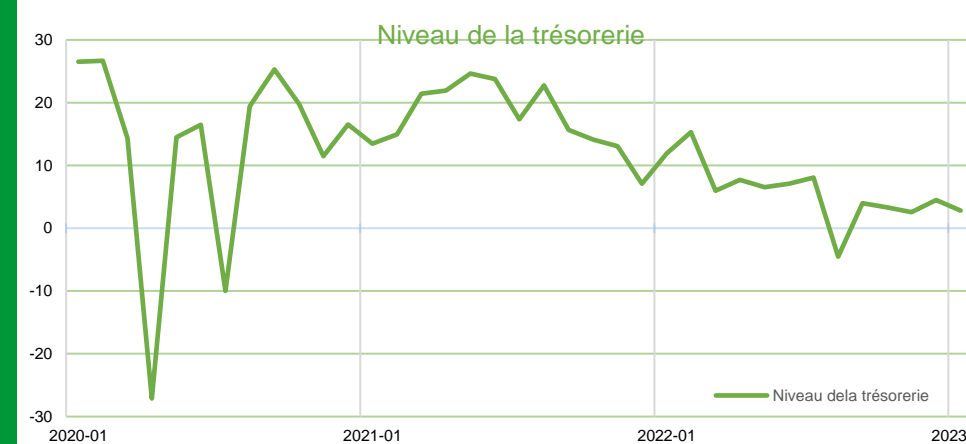
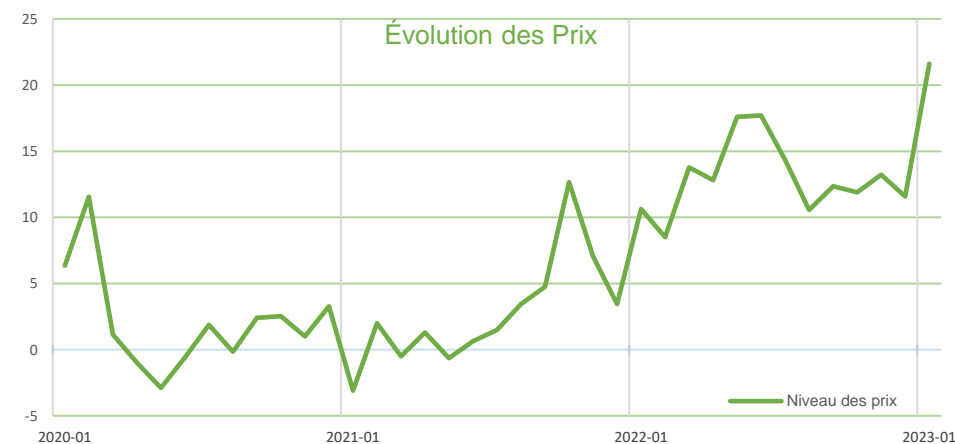
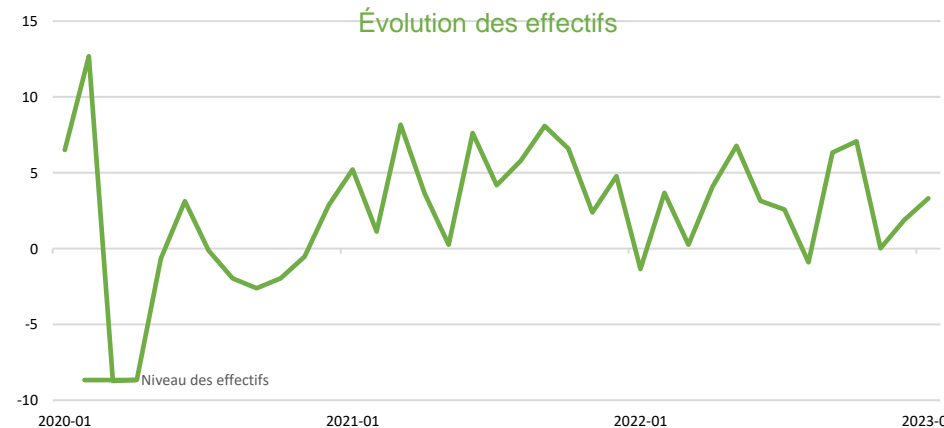
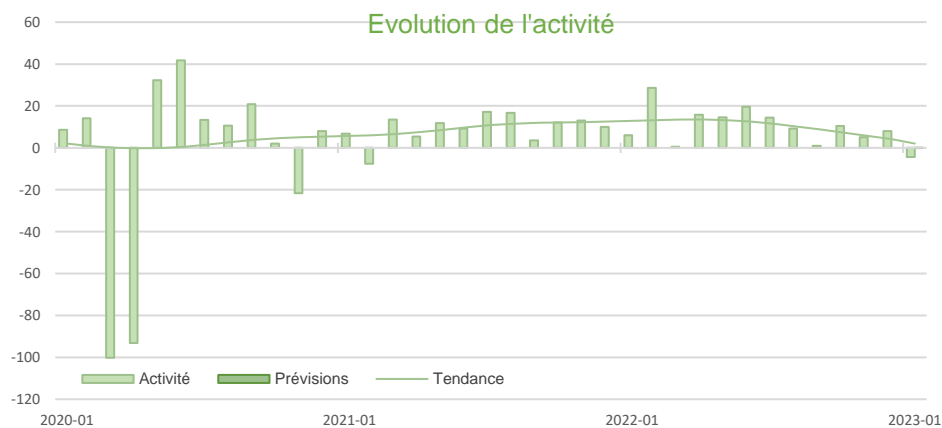
Produits en caoutchouc, plastique et autres

19,1%
Part des effectifs dans autres produits industriels (ACOSS 12/2021)



Synthèse des services marchands

Comme attendu, l'activité a été plus calme sur le mois de janvier mais les entreprises poursuivent les recrutements. Les prix de ventes sont orientés à la hausse tandis que les niveaux de trésorerie sont estimés à un niveau normal. Pour le mois de février, l'activité devrait enregistrer une très légère baisse.



SERVICES MARCHANDS

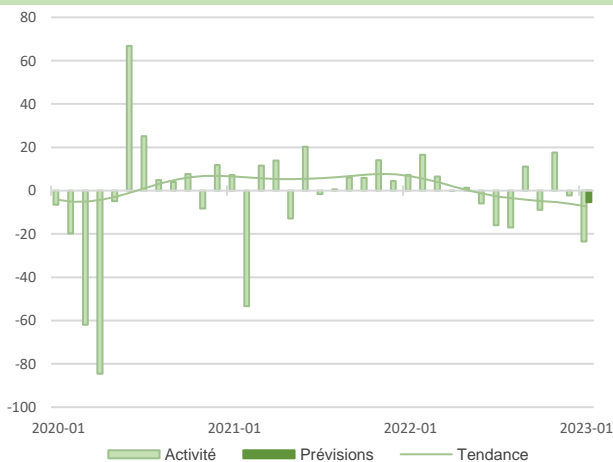
SERVICES MARCHANDS

Source Banque de France – SERVICES

16,9%

Part des effectifs dans ceux des services marchands (ACOSS 12/2021)

Transports routiers de fret et par conduite



Les entreprises du transport annoncent un ralentissement de l'activité supérieur à celui attendu. Les effectifs ont toutefois été renforcés, bien que des difficultés de recrutement subsistent.

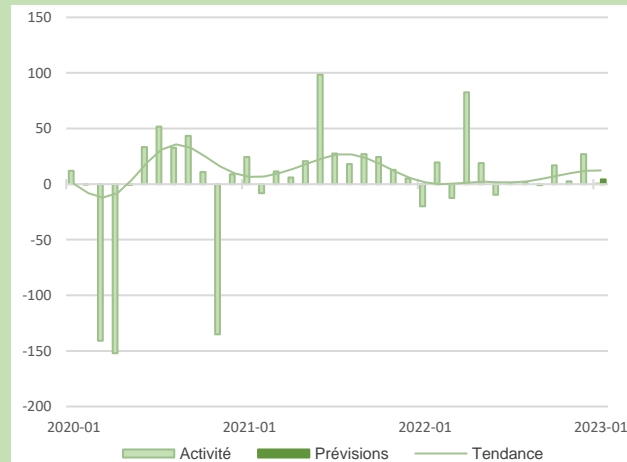
Les prix de ventes ont été revus à la hausse avec une répercussion du coût du carburant.

Pour le mois de février, les prévisions formulées indiquent une moindre baisse d'activité, tandis que les autres indicateurs seraient plus favorablement orientés.

Hébergement et restauration

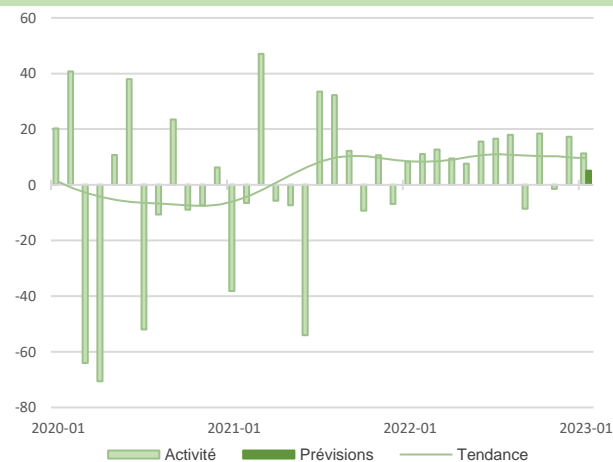
23,4%

Part des effectifs dans ceux des services marchands (ACOSS 12/2021)



L'accalmie dans l'activité de l'hébergement est compensée par le dynamisme de la restauration au mois de janvier.

Les niveaux de trésorerie restent supérieurs aux niveaux attendus mais la hausse du coût de l'énergie (gaz et électricité) impacte fortement les marges, dans la mesure où la répercussion sur les prix de vente reste partielle. Les perspectives pour le mois de février sont optimistes avec une reprise de l'activité et une stabilisation des effectifs.

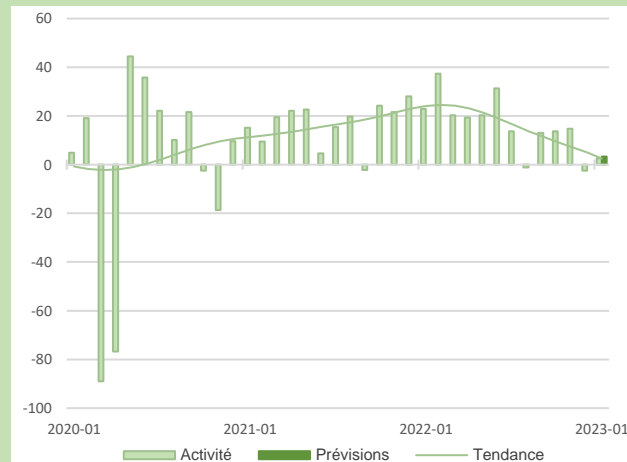


Le secteur de l'Information et la Communication reste en croissance sur le mois de janvier, tant au niveau de l'activité que des effectifs. La demande reste forte et les prix de vente sont maîtrisés. Des difficultés de recrutement sont néanmoins constatées sur certains profils spécifiques.

La tendance pour le mois de février reste très positive.

L'activité enregistre une quasi-stabilité en janvier, bien que certaines entreprises restent vigilantes quant au niveau de la demande globale.

Les effectifs sont très faiblement en baisse mais de nouveaux recrutements sont prévus en février. Les niveaux de trésorerie sont jugés corrects et la hausse des prix de vente devrait être moins conséquente sur le mois de février.



Activités spécialisées scientifiques et techniques

35,4%

Part des effectifs dans ceux des services marchands (ACOSS 12/2021)

15,1%

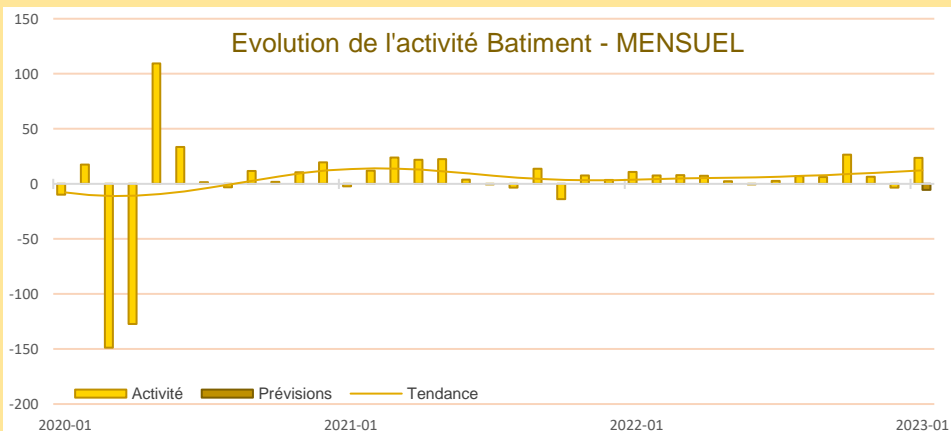
Part des effectifs dans ceux des services marchands (ACOSS 12/2021)

Information et communication



Synthèse du secteur Bâtiment – Travaux Publics

Après les fêtes de fin d'année, le secteur enregistre une hausse d'activité, malgré un ralentissement des commandes. Les prix des devis restent à un niveau élevé, conséquence du renchérissement du coût des matières premières. Pour février, l'activité devrait ralentir sans impacter significativement les effectifs.



Après les fermetures liées aux fêtes de fin d'année, l'activité repart à la hausse dans le bâtiment, avec des niveaux de carnets de commandes toujours élevés.

Les prix des matières premières restent une préoccupation pour les entreprises, qui parviennent toutefois à répercuter les coûts sur les prix des devis.

Les recrutements se poursuivent malgré des difficultés de recrutement toujours constatées.

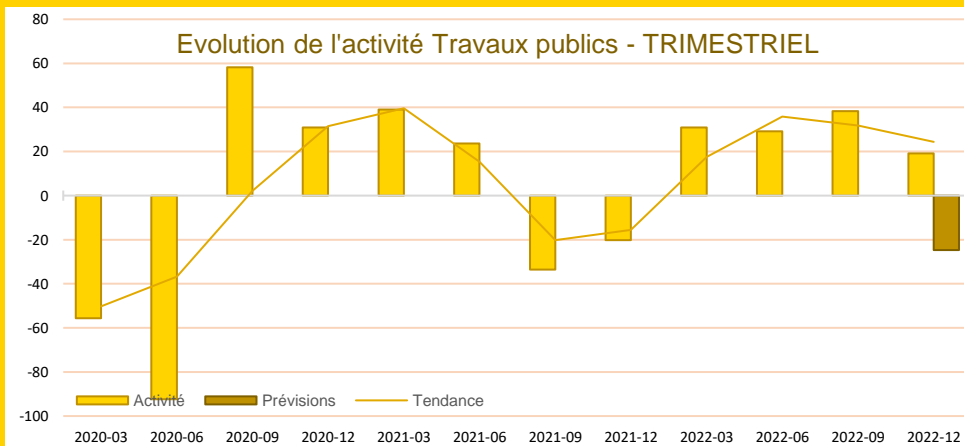
Pour le mois de février, l'activité est attendue en légère baisse.

Au 4eme trimestre 2022, la tendance haussière de l'activité se confirme.

La hausse toujours constante du prix des matières premières et de l'énergie se répercute sur le prix des devis.

Les effectifs sont stables.

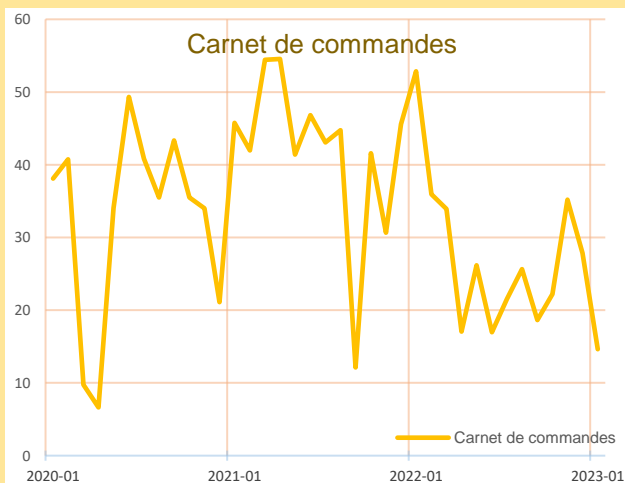
L'activité devrait baisser au cours du premier trimestre, en raison d'un mois de janvier traditionnellement calme mais aussi d'un volume moindre des carnets de commandes, les commandes publiques étant incertaines. Les effectifs devraient rester stables.



CONSTRUCTION

CONSTRUCTION

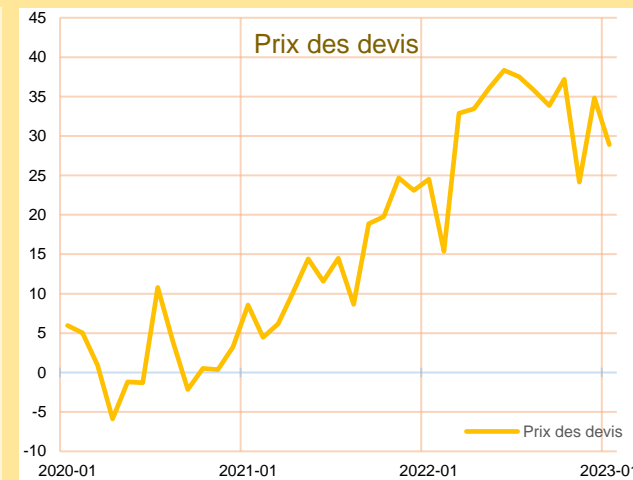
Carnet de commandes - Bâtiment



En janvier, les carnets de commandes sont en baisse, toutefois ceux-ci se maintiennent à un niveau supérieur à la normale.

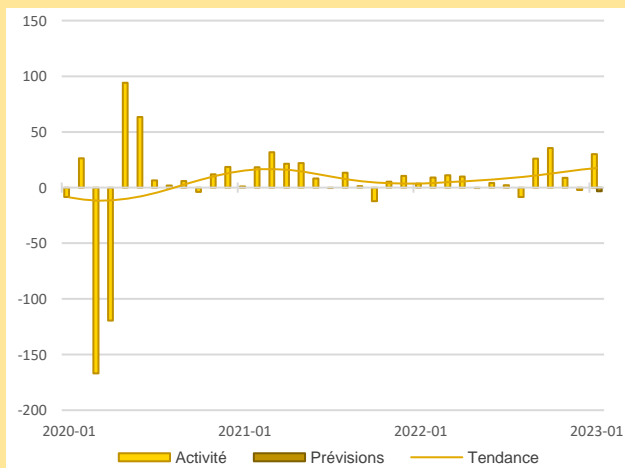
Les entreprises indiquent une répercussion de la hausse des coûts de l'énergie, des matières premières et des salaires sur les prix des devis, permettant ainsi de conserver des marges suffisantes.

Prix des devis - Bâtiment



La tendance globale des prix des devis est à la hausse ; toutefois, en janvier, les entreprises indiquent des niveaux légèrement inférieurs au mois précédent.

Pour le mois de février, aucun changement n'est attendu.



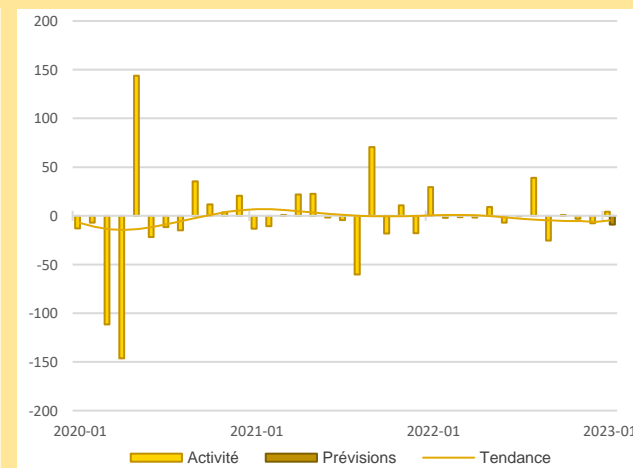
L'activité présente un certain dynamisme sur le mois de janvier : outre l'effet de reprise après les fêtes de fin d'année, les entreprises constatent une recrudescence des appels d'offre, ainsi que de moindres difficultés de recrutement.

Ainsi, les effectifs devraient être renforcés en février. L'activité est attendue stable.

En janvier, le gros œuvre connaît une croissance plus mesurée que le second œuvre, les prévisions étant un peu moins optimistes.

Cependant, les niveaux des carnets de commandes restent très corrects et les recrutements se poursuivent.

Le secteur reste impacté par la hausse des matières premières : les prix des devis devraient très légèrement augmenter dans un avenir proche.



59,9%

Part des effectifs dans ceux du BTP (ACOSS 12/2021)

Activité - Second œuvre

Activité - Gros œuvre

21,6%

Part des effectifs dans ceux du BTP (ACOSS 12/2021)




Publications de la Banque de France

Catégorie	Titre
 Crédit	Crédits aux particuliers Accès des entreprises au crédit Crédits par taille d'entreprises Financement des SNF Taux d'endettement des ANF – Comparaisons internationales Crédits aux sociétés non financières
 Epargne	Taux de rémunération des dépôts bancaires Performance des OPC - France Épargne des ménages Évolutions monétaires France
 Chiffres clés France et étranger	Défaillances d'entreprises
 Conjoncture	Tendances régionales en Bretagne Conjoncture Industrie, services et bâtiment Enquête sur le commerce de détail
 Balance des paiements	Balance des paiements de la France

**Banque de France
Service des Affaires Régionales**

25 rue de la Visitation CS 56431 - 35064 - RENNES CEDEX

 **02.99.25.12.06**

 **0682-emc-ut@banque-france.fr**

Rédacteur en chef

Yoann CHEURFA, Responsable du Pôle Références économiques et Études

Directeur de la publication

Hervé MATTEI, Directeur Régional

Méthodologie

Enquête réalisée auprès d'environ 460 entreprises et établissements de la région Bretagne sur l'évolution de la conjoncture économique dans les secteurs de l'industrie, des services marchands, du bâtiment et des travaux publics.

Solde d'opinion :

Les notations chiffrées, pondérées en fonction des effectifs de chaque entreprise au sein de sa branche, puis par les poids des effectifs respectifs des branches professionnelles au niveau des agrégats, permettent de calculer des valeurs synthétiques moyennes. Celles-ci donnent une mesure de la différence entre la proportion d'entreprises estimant qu'il y a eu progression ou amélioration et celles qui pensent qu'il y a eu fléchissement ou détérioration. Cette différence s'exprime par un nombre positif ou négatif appelé "solde d'opinions".

Le solde reflète au niveau agrégé les réponses données par les chefs d'entreprise suivant une échelle de notation à sept graduations (trois degrés d'opinion autour de la normale). Sa valeur est comprise entre - 200 et + 200.

Les séries sont révisées mensuellement et prennent en compte les données brutes corrigées des variations saisonnières et des jours ouvrables.

La tendance est une moyenne statistique calculée sur plusieurs mois glissants.

Les effectifs ACOSS sont les effectifs recensés par l'URSSAF et correspondent « au nombre de salariés inscrits au dernier jour de la période » renseigné dans la Déclaration Sociale Nominative (DSN) hormis certains salariés comme les intérimaires, les apprentis, les stagiaires...

