

# TENDANCES RÉGIONALES

SEPTEMBRE 2022

Période de collecte :

du mercredi 28 septembre 2022 au mercredi 5 octobre 2022

**La Banque de France exprime ses plus vifs remerciements aux entreprises et établissements de la région Auvergne-Rhône-Alpes** qui participent à cette enquête mensuelle sur l'évolution de la conjoncture économique dans les secteurs de l'industrie, des services marchands, du bâtiment et des travaux publics.

CONTEXTE NATIONAL	2
SITUATION RÉGIONALE	3
SYNTHÈSE DE L'INDUSTRIE	4
SYNTHÈSE DES SERVICES MARCHANDS	9
SYNTHÈSE DU SECTEUR BÂTIMENT – TRAVAUX PUBLICS	12
PUBLICATIONS DE LA BANQUE DE FRANCE	13
MENTIONS LÉGALES	14

## Contexte National

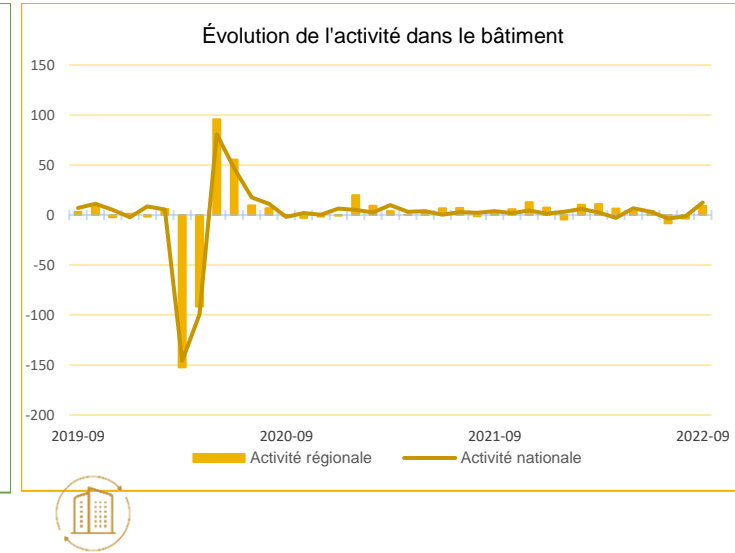
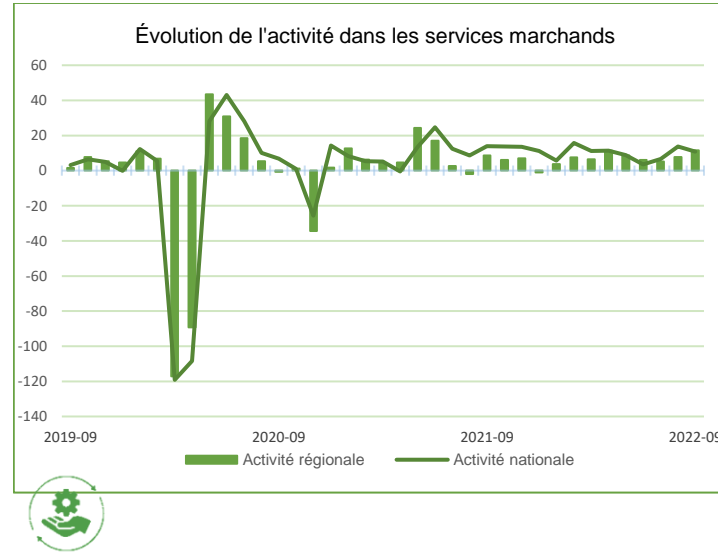
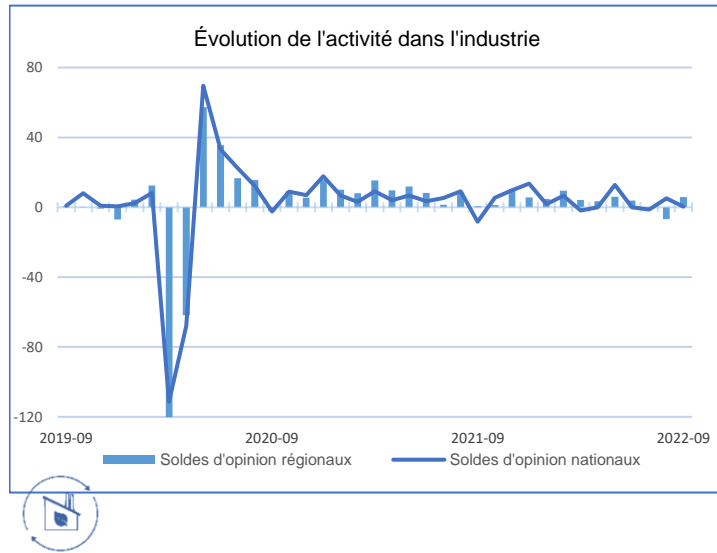
Dans un environnement économique marqué par la crise énergétique et les difficultés d'approvisionnement et de recrutement, l'activité continue à résister globalement, mais l'industrie est plus affectée que les autres secteurs. Selon les chefs d'entreprise participant à notre enquête (environ 8 500 entreprises ou établissements interrogés entre le 28 septembre et le 5 octobre), l'activité au mois de septembre est restée stable dans l'industrie alors qu'elle a progressé dans les services marchands couverts par l'enquête, comme dans le bâtiment. Pour octobre, les entreprises anticipent que l'activité évoluerait peu dans l'industrie et le bâtiment et augmenterait à nouveau dans les services marchands, mais plus légèrement que les mois précédents.

Les difficultés d'approvisionnement se replient de nouveau dans l'industrie (49 % des entreprises industrielles le mentionnent en septembre, après 51 % en août) et dans le bâtiment (40 %, après 43 %). Les prix des produits finis sont repartis à la hausse à la rentrée, avec en bonne partie un rattrapage saisonnier après l'été. Les difficultés de recrutement restent élevées (indiquées par 58 % des répondants, après 57 % en août).

Pour le mois de septembre, notre indicateur d'incertitude progresse de nouveau, et cette hausse est portée par la problématique énergétique (hausse des prix et disponibilité à court/moyen terme). La situation de trésorerie des entreprises industrielles continue de se dégrader alors qu'elle évolue peu dans les services.

Sur la base des résultats de l'enquête complétés par d'autres indicateurs, nous estimons que la progression du PIB au troisième trimestre 2022 s'établirait à environ + ¼ % par rapport au trimestre précédent, compte tenu d'une stabilité du PIB en septembre. Les premières indications suggèrent une légère hausse du PIB en octobre.

## Situation régionale



Source Banque de France

### Points Clefs

La production industrielle repart à la hausse à la fin de la période estivale dans la région Auvergne-Rhône-Alpes, tandis qu'elle se maintient tout juste au niveau national. La crise énergétique devient une préoccupation majeure des chefs d'entreprise et s'ajoute aux difficultés d'approvisionnement et de recrutement déjà existantes. Dans ce contexte économique incertain, les carnets de commandes se replient et les stocks des entreprises finissent par regagner en consistance. Les perspectives pour le mois d'octobre restent toutefois favorables dans l'ensemble.

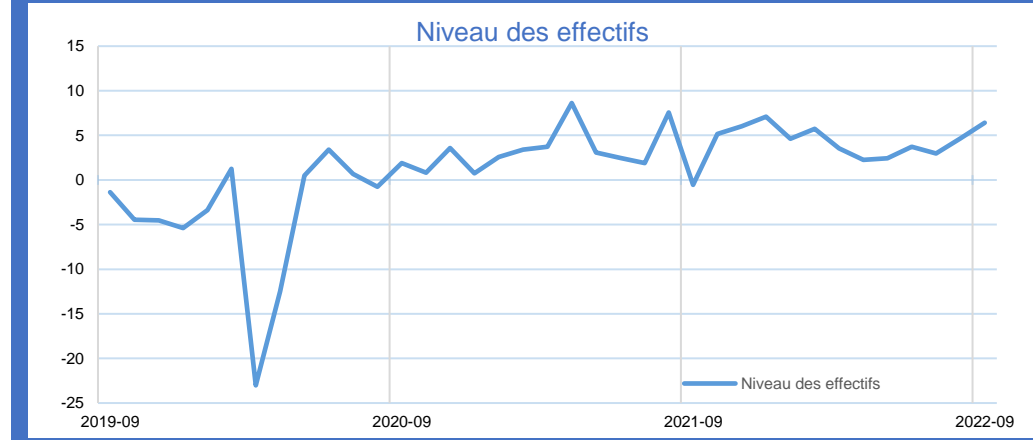
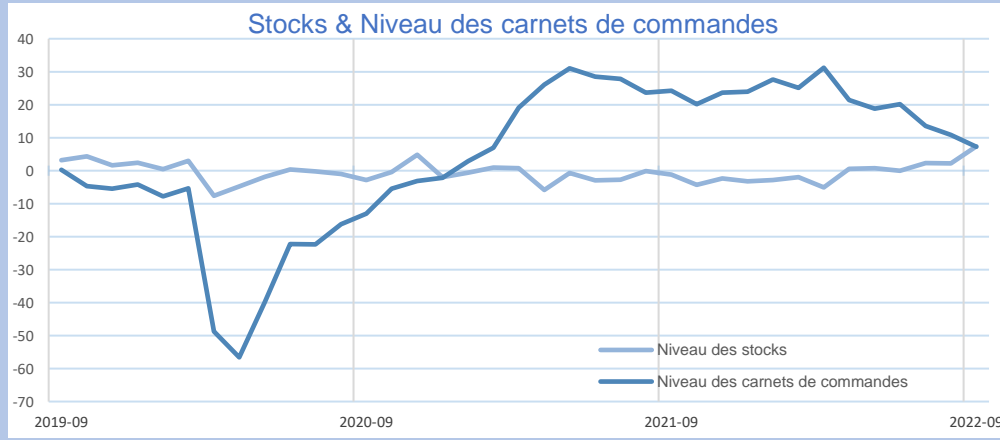
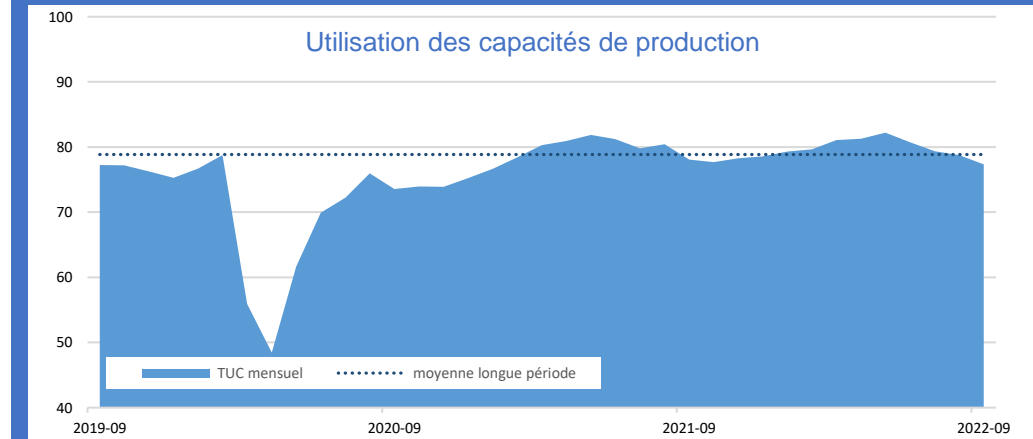
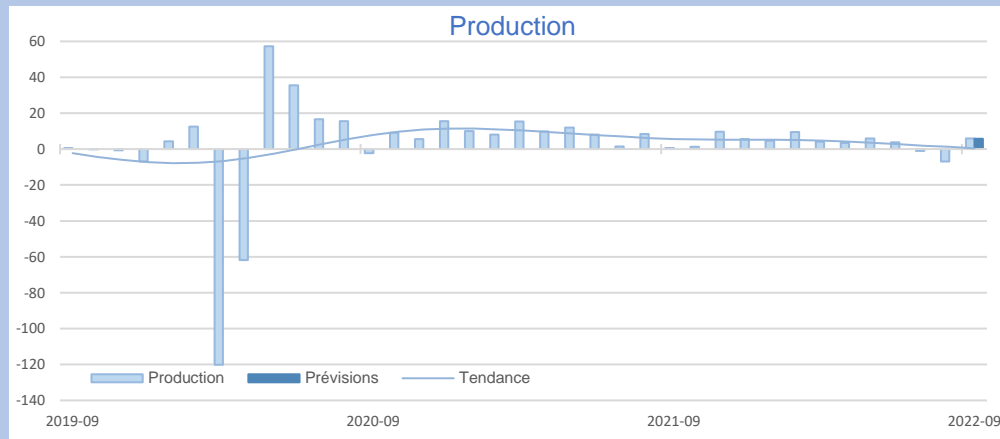
Dans les services marchands, la rentrée est dynamique tant sur le plan régional que sur le plan national. L'activité progresse en particulier dans les services aux entreprises (*activités informatiques, ingénierie, travail temporaire, transport routier, activités juridiques-comptables*). Cependant, les perspectives pour le mois suivant sont plus réservées avec la persistance des difficultés de recrutement et des inquiétudes grandissantes face à l'inflation.

Dans le bâtiment, l'activité repart à la hausse dans la région comme au national. Malgré les incertitudes liées à l'évolution du coût de certaines matières premières et à la hausse du prix de l'énergie, les carnets sont toujours très étoffés et les prévisions d'activité sont optimistes pour les prochaines semaines.



## Synthèse de l'industrie

L'activité est plutôt dynamique dans l'ensemble en septembre. La progression est plus importante dans les secteurs de la fabrication de *matériels de transport*, d'*équipements électriques* et du *bois-papier-carton* où la demande reste soutenue. Néanmoins, les chocs inflationnistes et énergétiques, couplés aux difficultés d'approvisionnement et de recrutement, laissent entrevoir des secteurs plus en difficulté dont la production se maintient tout juste (*décolletage, coutellerie-outillage, plasturgie, textile*) voire enregistre un recul (*pharmacie, agroalimentaire, fabrication de machines et équipements*).



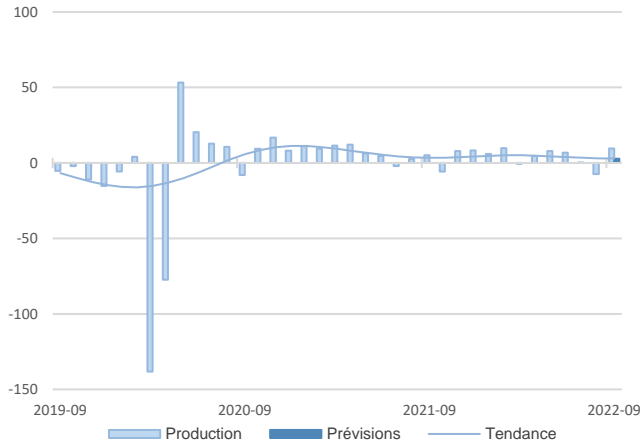
INDUSTRIE

INDUSTRIE

Source Banque de France – INDUSTRIE

**29,2%**  
Part des effectifs dans autres produits industriels (ACOSS 12/2021)

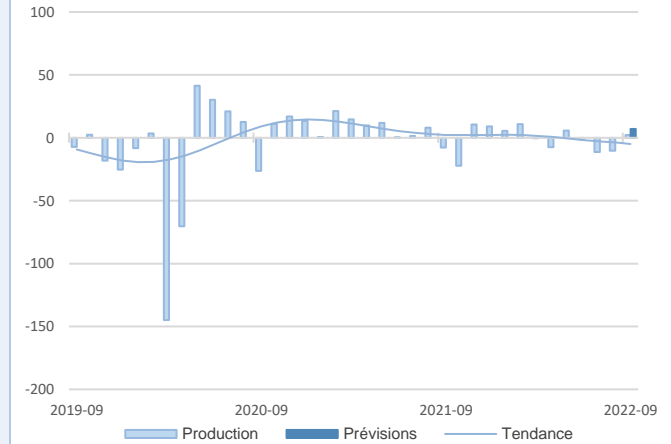
**Métallurgie et fabrication de produits métalliques**



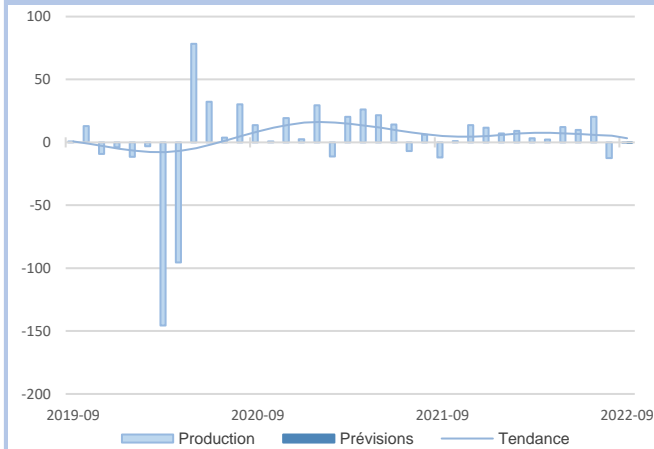
La production et la demande repartent à la hausse après le tassement du mois d'août. Les stocks de produits finis ont été reconstitués. Le coût de l'énergie devient une préoccupation forte des entreprises avec à la fois une hausse des coûts de production et des incertitudes sur le renouvellement des contrats d'électricité ou de gaz. Néanmoins, les carnets de commandes sont toujours corrects et l'activité devrait se maintenir le mois prochain.

**Dont secteur du décolletage, usinage et traitement des métaux**

**12,3%**  
Part des effectifs dans autres produits industriels (ACOSS 12/2021)

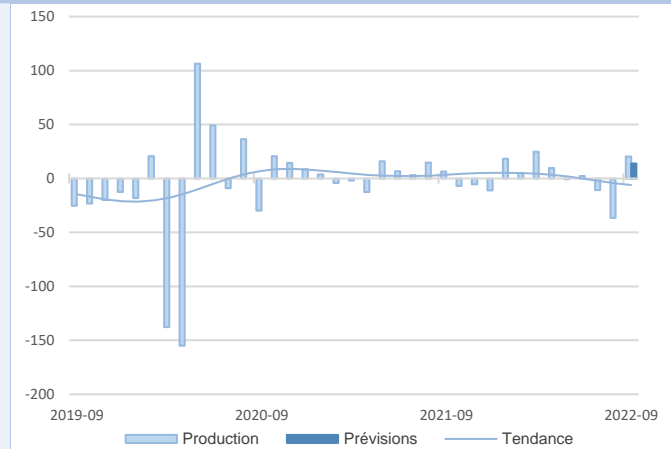


L'augmentation sensible des commandes a permis un maintien de la production après deux mois de baisse. Cependant, le manque d'effectifs permanents pèse sur le rythme de fabrication et les stocks de produits finis peinent à se reconstituer. La demande en provenance de la filière automobile est encore affectée par la pénurie de composants électroniques. Au vu des carnets corrects, l'activité devrait continuer sa progression en octobre.



La production est stable après le repli du mois d'août, avec des entrées d'ordres internes et externes qui progressent. La demande en provenance de l'aéronautique reste dynamique et les carnets ont regagné en consistance. Ainsi, l'activité devrait se maintenir à court terme, avec cependant quelques inquiétudes sur de nouvelles tensions sur les approvisionnements liés à la hausse du coût de l'énergie.

La production se relance après un net recul le mois dernier, reprise toutefois bridée par les problèmes d'approvisionnement et de recrutement persistants. Le renchérissement des matières premières ralentit légèrement tout en continuant de se répercuter sur les produits finis. Néanmoins, les carnets se remplissent encore et l'activité resterait favorable dans les prochaines semaines.



**5,4%**  
Part des effectifs dans autres produits industriels (ACOSS 12/2021)

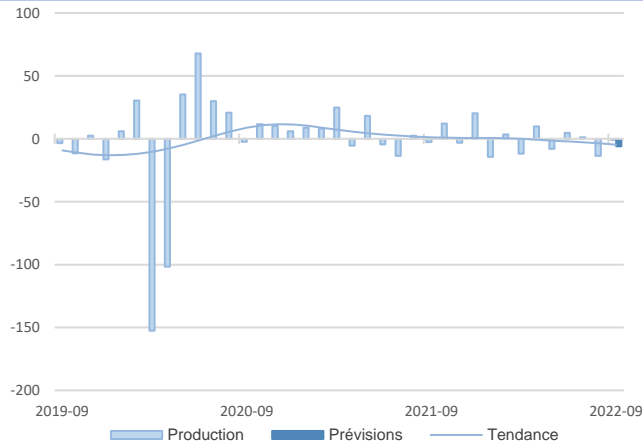
**Dont secteur de la coutellerie, outillage, ouvrages en métaux**

**Industrie automobile et autres matériels de transport**

**6,4%**  
Part des effectifs dans ceux de l'Industrie (ACOSS 12/2021)

**20%**  
Part des effectifs dans autres produits industriels (ACOSS 12/2021)

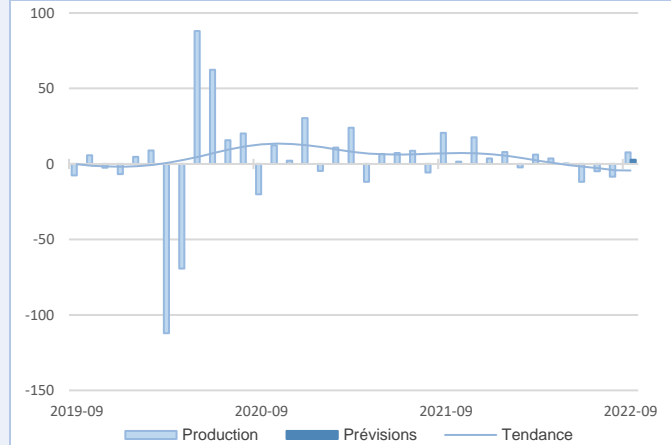
### Produits en caoutchouc, plastique et autres produits non métalliques



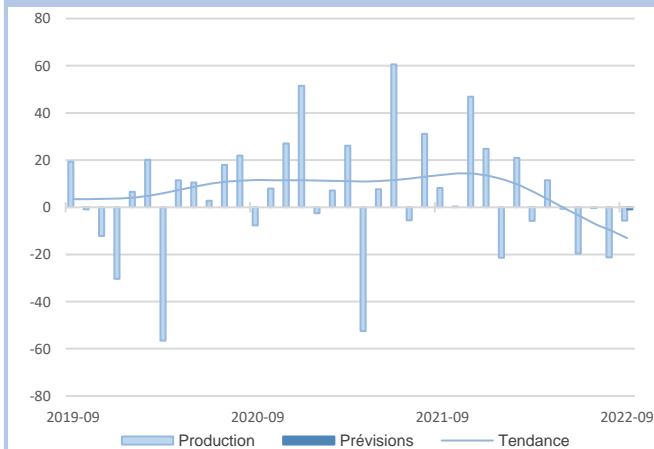
La production s'est maintenue après le repli du mois dernier. L'activité est freinée par le manque de personnel alors que les difficultés de recrutement se poursuivent. Les prix des matières premières tendent globalement à diminuer. Toutefois, le coût de l'énergie et les tensions sur les approvisionnements inquiètent les entreprises fortement dépendantes. Dans un contexte assez incertain, les prévisions d'activité sont prudentes.

### Dont secteur de la fabrication de produits en plastique

**9,4%**  
Part des effectifs dans autres produits industriels (ACOSS 12/2021)

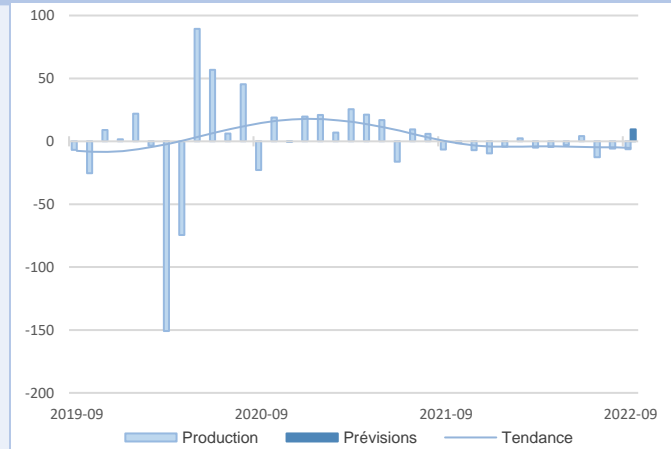


La production se redresse après trois mois de tendance baissière et les effectifs ont pu être partiellement renforcés. Avec l'accélération du rythme des livraisons, les stocks de produits finis sont désormais légèrement en deçà du niveau souhaité. Les carnets de commandes s'érodent et sont tout juste à un niveau correct. Ainsi, les prévisions s'orientent sur une stabilité de l'activité dans les semaines à venir.



La faiblesse de la demande, en repli depuis juin, entraîne une contraction de la production. Les stocks des produits finis restent insuffisants ce qui inquiète les professionnels, d'autant plus que le secteur est confronté à une forte concurrence internationale. Ainsi, les entreprises sont amenées à baisser leurs prix de vente malgré le coût toujours élevé des approvisionnements. L'activité se maintiendrait en octobre.

Le repli des commandes, couplé aux difficultés d'approvisionnement, pénalise la production qui enregistre une nouvelle baisse. Les livraisons s'accroissent pour limiter le gonflement des stocks. Les tensions sur le prix des matières premières se relâchent et laissent place à des craintes face à l'augmentation du coût de l'énergie. La consistance des carnets laisse présager une reprise de l'activité à court terme.



**9,2%**  
Part des effectifs dans autres produits industriels (ACOSS 12/2021)

### Industrie chimique

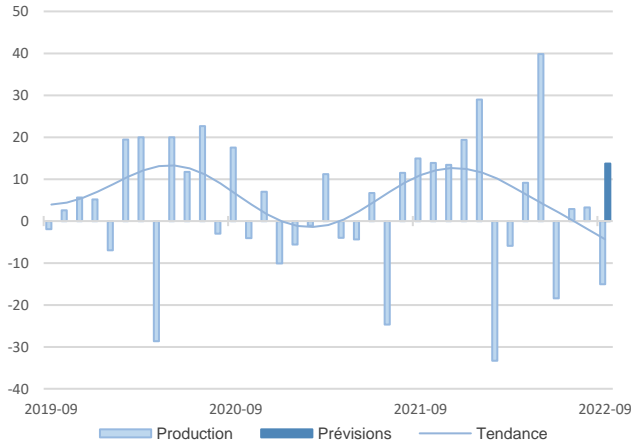
### Fabrication de machines et équipements

**45%**  
Part des effectifs dans produits électri, électro, optiques (ACOSS 12/2021)

**6,5%**  
Part des effectifs dans autres produits industriels (ACOSS 12/2021)

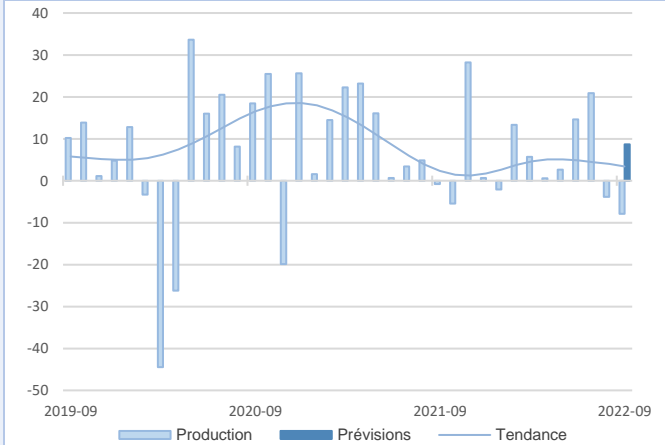
### Industrie pharmaceutique

La production se replie et ce malgré un niveau de demande satisfaisant. Les entreprises font toujours face à des délais d'approvisionnement allongés. Le coût des matières premières continue d'augmenter fortement, mais les hausses tarifaires restent modérées dans ce secteur. Avec des carnets qui retrouvent un peu de leur consistance, les chefs d'entreprise anticipent un regain d'activité dans les semaines à venir.

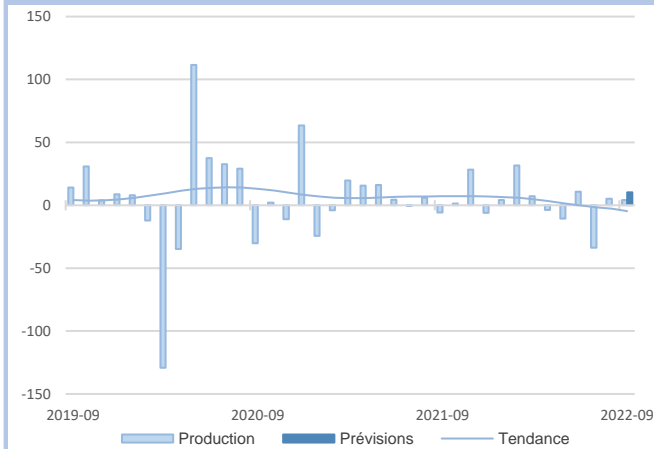


### Industrie alimentaire et fabrication de boissons

L'activité enregistre une baisse en septembre. Face aux hausses des prix des produits alimentaires, les répercussions sur les prix de vente sont difficiles et viennent freiner la demande. Dans un climat incertain, les entreprises tentent de reconstituer des stocks en prévision de futures hausses de prix ou d'éventuelles pénuries. Malgré ces difficultés, l'activité devrait se maintenir le mois prochain.

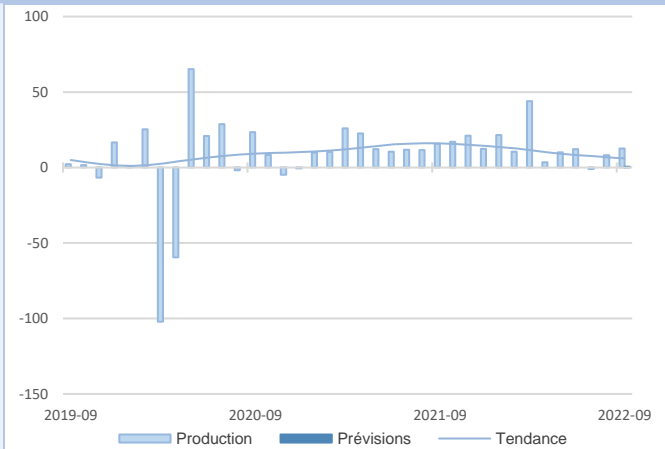


**9,4%**  
Part des effectifs dans ceux de l'Industrie (ACOSS 12/2021)



La production est stable même si les commandes ralentissent. Dans ce secteur fortement concurrentiel, les hausses de prix de vente induites par les hausses de coûts de production (matières premières et énergie) sont parfois mal acceptées. Les stocks de produits finis regagnent ainsi en consistance. Malgré un carnet de commandes relativement bas, les prévisions à court terme sont favorables.

L'activité est dynamique, soutenue par la demande interne alors que la demande à l'export se replie. Le rythme des livraisons se stabilise gonflant ainsi un peu plus des stocks déjà bien garnis. Les carnets de commandes, très élevés depuis un an, se réduisent progressivement. À cela s'ajoute une inquiétude croissante au regard du coût de l'énergie. L'activité devrait se stabiliser en octobre selon les chefs d'entreprise.



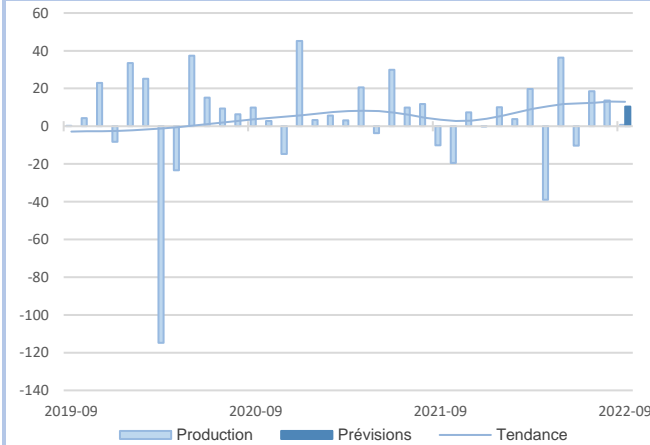
**8,8%**  
Part des effectifs dans autres produits industriels (ACOSS 12/2021)

### Textile, habillement, cuir, chaussure

### Bois, papier, carton et imprimerie

**8,1%**  
Part des effectifs dans autres produits industriels (ACOSS 12/2021)

**27,8%**  
Part des effectifs dans produits électri,  
électro, optiques (ACOSS 12/2021)

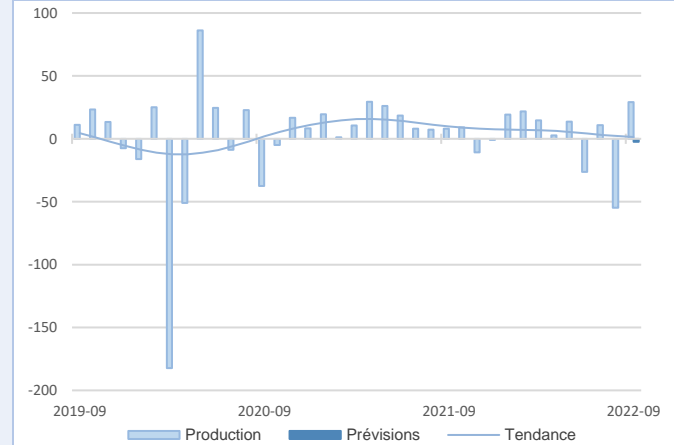


### Produits informatiques, électroniques, optiques

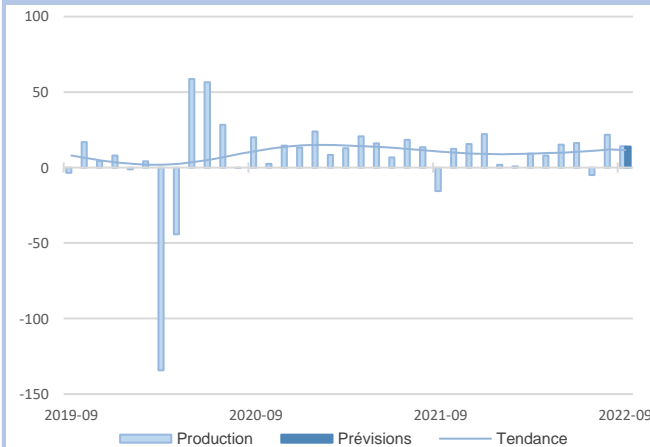
La production se stabilise, pénalisée par des retards de livraison de composants électroniques. Les entreprises sont contraintes de reconstituer leur stock pour faire face aux tensions et gagner en visibilité. Les prix des matières premières et des produits finis continuent de grimper et les recrutements se poursuivent, non sans difficulté. Grâce à des carnets de commandes bien étoffés, une remontée de l'activité est attendue.

### Équipements électriques

**27,2%**  
Part des effectifs dans produits électri,  
électro, optiques (ACOSS 12/2021)



Le repli marqué en août laisse place à une activité soutenue et une reprise des entrées de commandes. Les livraisons s'accroissent mais le niveau des stocks de produits finis, jugé trop lourd, ne parvient pas à diminuer. Les prix semblent se stabiliser laissant place à des inquiétudes face à la crise énergétique. Les carnets s'érodent conduisant à une baisse des effectifs et une stabilisation tout au plus de la production pour les semaines à venir.



Grâce au maintien des commandes, en provenance principalement du marché extérieur, la production parvient à progresser. Le niveau des stocks se renforce avec le ralentissement du rythme de livraisons. Avec des carnets bien garnis, les chefs d'entreprise anticipent un accroissement de l'activité dans les prochaines semaines, qui s'accompagnerait d'un renfort des effectifs.

**18,1%**  
Part des effectifs dans autres produits  
industriels (ACOSS 12/2021)

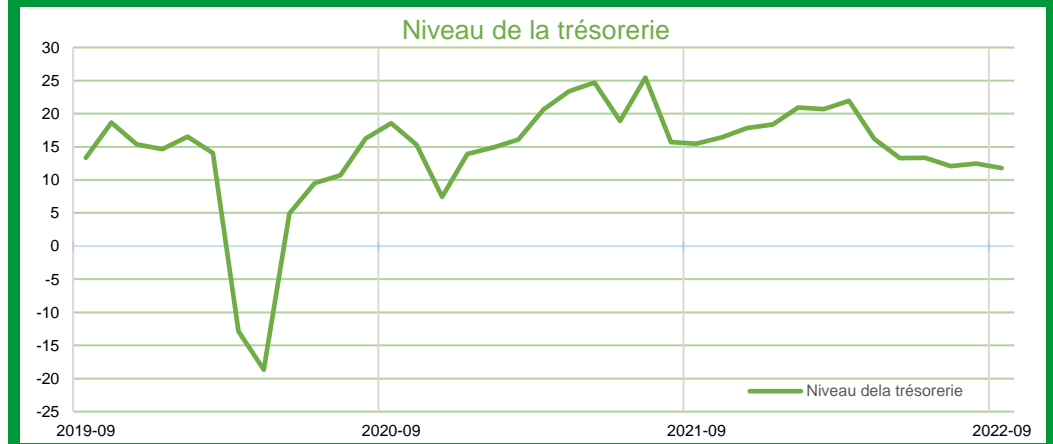
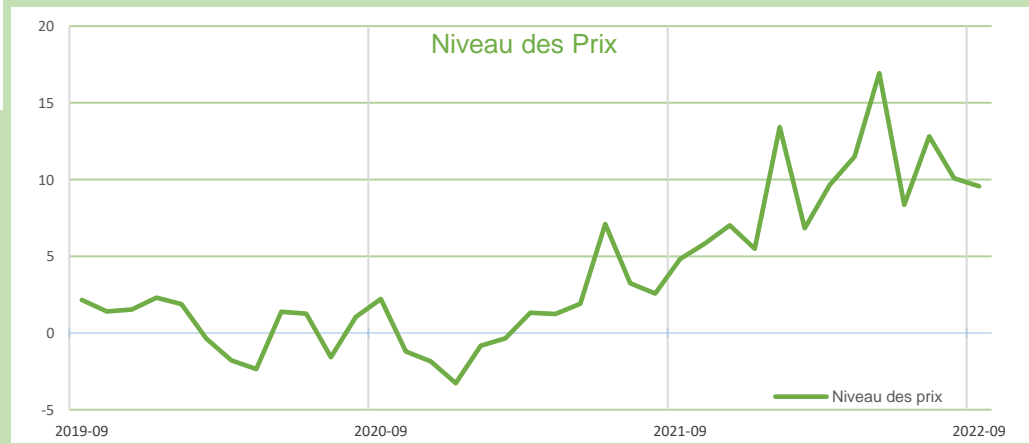
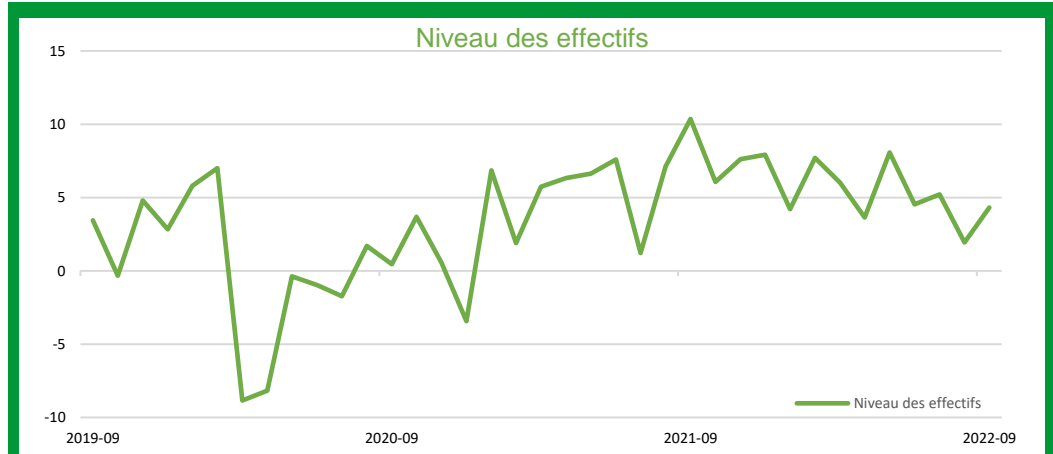
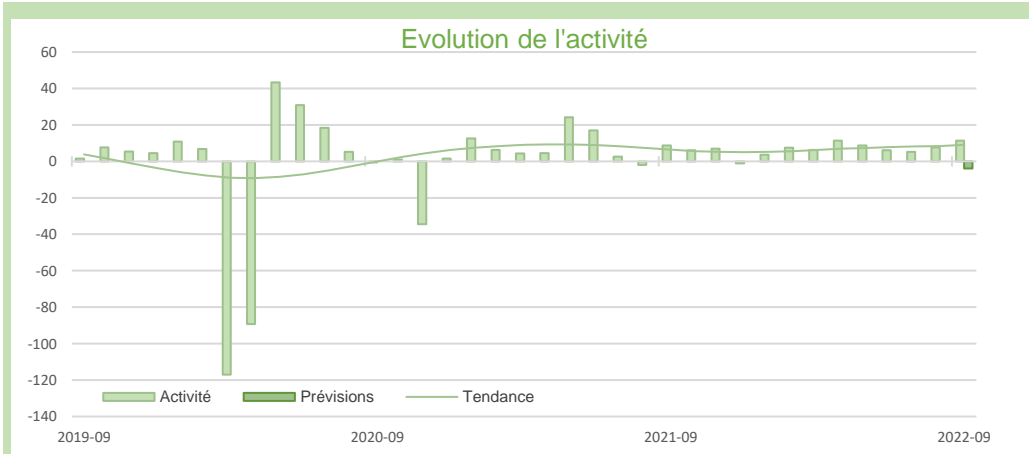
### Autres industries manufacturières, réparation/installation machines





## Synthèse des services marchands

En septembre, l'activité progresse dans l'ensemble des secteurs des services marchands interrogés, à l'exception d'un très léger ralentissement dans l'hébergement. Néanmoins, si la demande est forte en cette rentrée, les professionnels font toujours face à des besoins de main d'œuvre importants pour y répondre en intégralité. Les prix se maintiennent à un niveau élevé.



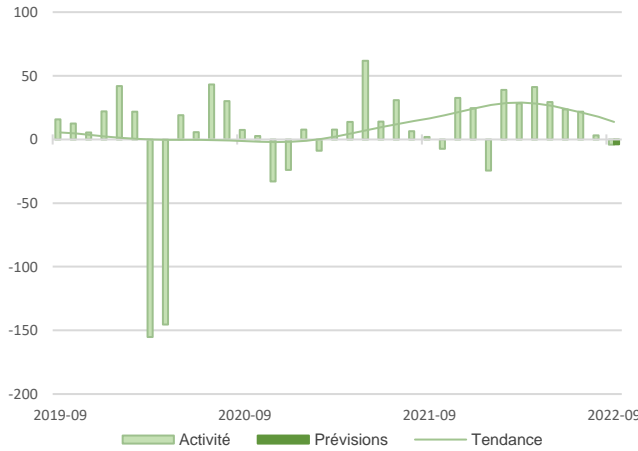
SERVICES MARCHANDS

SERVICES MARCHANDS

Source Banque de France – SERVICES

**6%**  
Part des effectifs dans ceux des services marchands (ACOSS 12/2021)

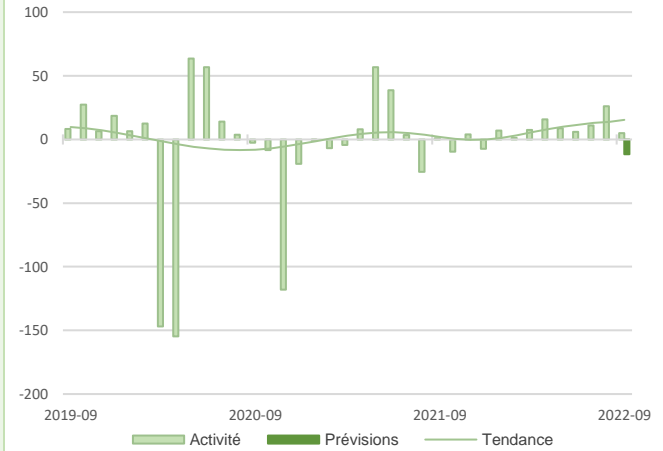
### Hébergement



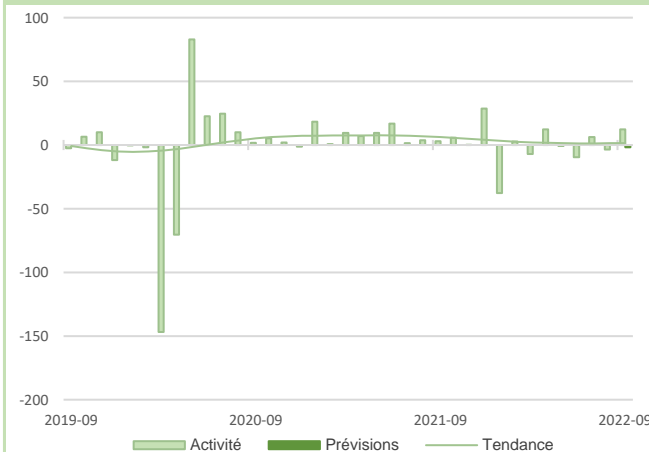
L'activité se maintient à un niveau correct en septembre grâce au retour de la clientèle d'affaires, des salons et des événements sportifs et culturels. Une partie des contrats saisonniers a pris fin en août ce qui engendre une baisse des effectifs. Toutefois, l'activité devrait marquer le pas sur le mois d'octobre avec une diminution du volume de réservations.

### Restauration

**18,9%**  
Part des effectifs dans ceux des services marchands (ACOSS 12/2021)

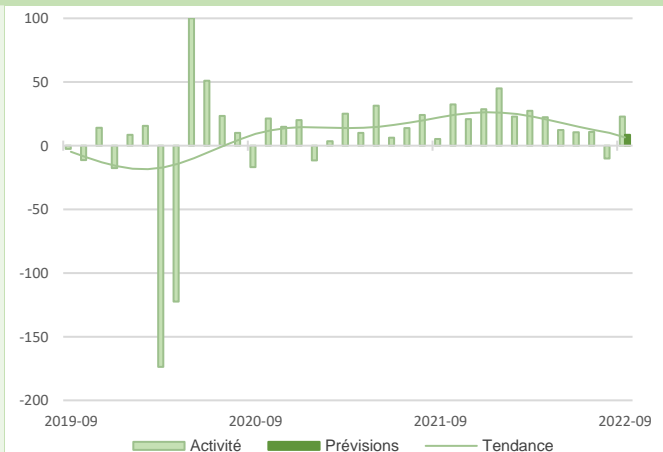


L'activité a été favorable en septembre avec le retour d'une clientèle professionnelle. Toutefois, le coût des matières premières continue d'augmenter, incitant les restaurateurs à augmenter ou à revoir leurs cartes pour limiter l'augmentation des tarifs. Les difficultés de recrutement perdurent également. Dans ce contexte, les prévisions d'activité et de demande sont réservées.



L'activité repart en septembre avec une demande importante malgré le prix élevé du carburant et les hausses de tarifs. Les effectifs ont besoin d'être renforcés mais les recrutements de chauffeurs sont toujours très compliqués, faute de candidats. Compte tenu de ces éléments et d'inquiétudes sur la disponibilité du carburant, les prévisions s'orientent vers un léger recul de l'activité le mois prochain.

Après avoir marqué le pas au mois d'août avec les fermetures pour congés annuels des entreprises clientes, l'activité repart à la hausse à la rentrée. Les prévisions de demande sont favorables et cette tendance se poursuivrait dans les semaines à venir. Toutefois, les effectifs se réduiraient légèrement, dans un contexte où les recrutements et la pérennisation du personnel sont difficiles.



### Agences de travail temporaire

**1,6%**  
Part des effectifs dans ceux des services marchands (ACOSS 12/2021)

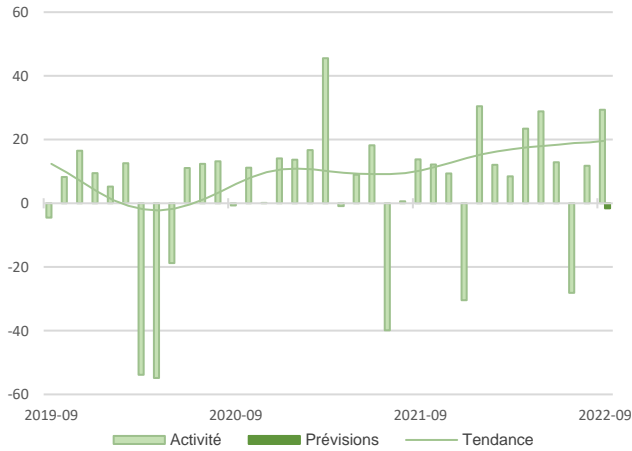
**10,8%**  
Part des effectifs dans ceux des services marchands (ACOSS 12/2021)

### Transports routiers de fret et par conduite

10,7%

Part des effectifs dans ceux des services marchands (ACOSS 12/2021)

### Activités informatiques

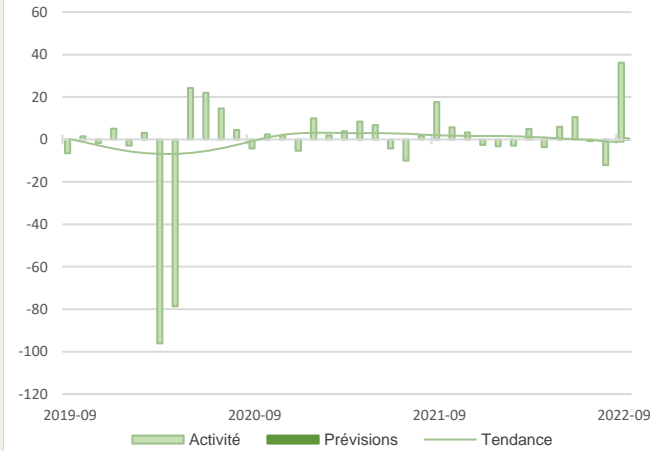


Très belle activité de rentrée qui s'accompagne d'une demande des clients dynamique. Les recrutements devraient se poursuivre même si certaines fonctions techniques restent vacantes pendant plusieurs mois. Les prix des devis devraient être revus à la hausse le mois prochain. Ainsi, les professionnels anticipent une stabilisation du niveau de demande et d'activité.

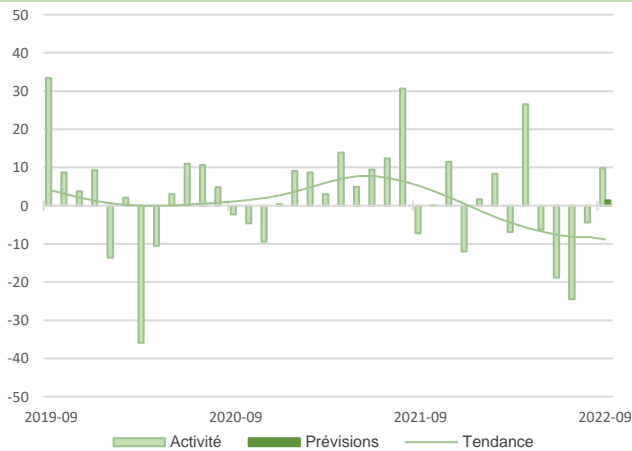
9,3%

Part des effectifs dans ceux des services marchands (ACOSS 12/2021)

### Ingénierie, études techniques



Le mois de septembre a été très dynamique après une période estivale un peu plus calme. Les difficultés d'approvisionnement perdurent mais tendent à s'atténuer. En revanche, les difficultés de recrutement restent importantes et le coût de l'énergie inquiète de plus en plus les professionnels. Dans ce contexte, l'activité se stabiliserait en octobre.



Une reprise sensible de l'activité est observée en cette rentrée après le ralentissement des derniers mois. La légère baisse de l'effectif enregistrée en septembre pourrait s'accroître encore compte tenu des difficultés de recrutement rencontrées. Les hausses de tarifs déjà amorcées vont se poursuivre. L'activité devrait progresser encore un peu en octobre mais dans une moindre mesure.

12,2%

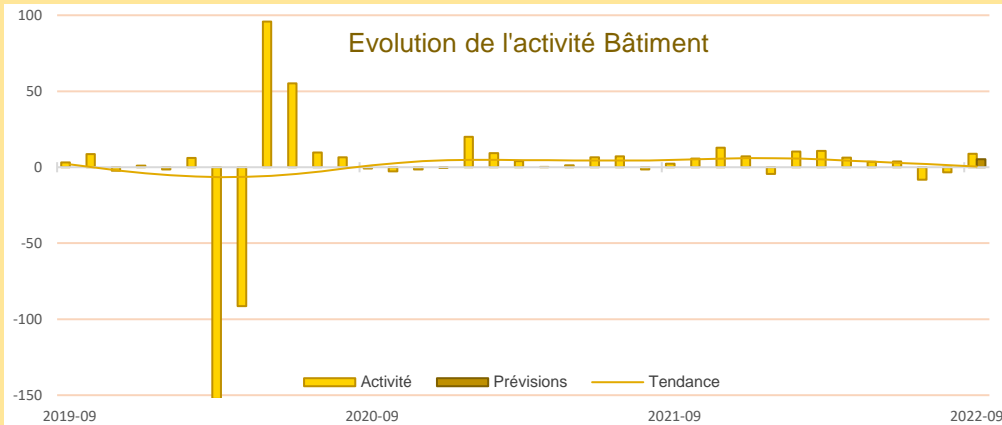
Part des effectifs dans ceux des services marchands (ACOSS 12/2021)

### Activités juridiques, comptables



## Synthèse du secteur Bâtiment – Travaux Publics

L'activité est favorable dans le secteur du bâtiment, à la fois dans le *gros œuvre* et dans le *second œuvre*. Les carnets de commandes restent bien garnis mais le coût élevé des matières premières et de l'énergie préoccupe les professionnels du secteur.



L'activité du bâtiment enregistre une belle progression au mois de septembre, dans le secteur du *gros œuvre* et du *second œuvre*.

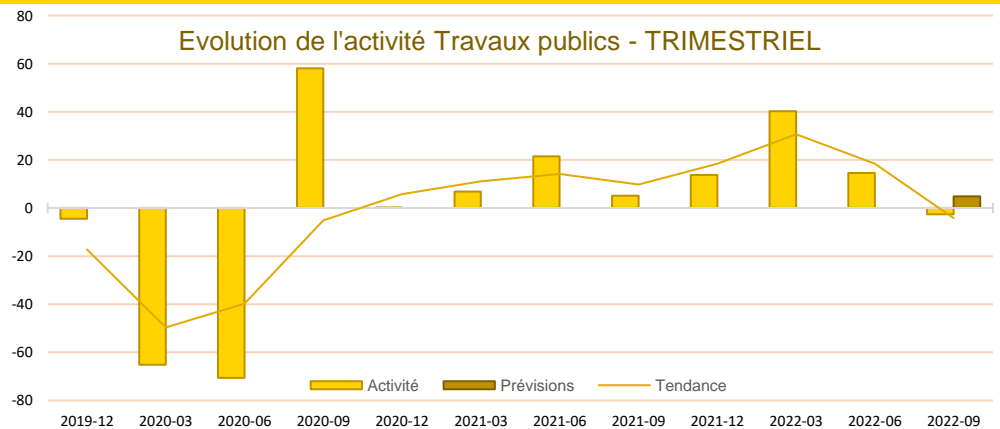
L'approvisionnement en matières premières revient doucement à la normale. Toutefois, le prix des matériaux continue d'augmenter et des hausses annoncées pour la fin de l'année, sur les bétons notamment, inquiètent les chefs d'entreprise. Les difficultés de recrutement persistent dans les deux secteurs quoique plus marquées dans le *gros œuvre*.

Les carnets de commandes sont toujours très étoffés et les perspectives d'activité laissent présager une nouvelle progression de l'activité le mois prochain.

### TROISIÈME TRIMESTRE 2022

L'activité des travaux publics est un peu moins dynamique au 3<sup>ème</sup> trimestre et se traduit par une légère baisse des effectifs. Si les tensions sur les approvisionnements semblent se résorber peu à peu, la préoccupation majeure des entreprises est liée à l'érosion des marges. L'augmentation des devis est insuffisante pour compenser les hausses de prix des matières premières auxquelles s'ajoute le renchérissement de la facture énergétique. De plus, les difficultés de recrutement persistent malgré des efforts intenses pour recruter et fidéliser les employés (hausses de salaires, primes, apprentissage).

Les carnets de commandes perdent un peu en consistance mais devraient permettre d'assurer un niveau d'activité correct jusqu'à la fin d'année.






Publications de la Banque de France


Catégorie	Titre
 Crédit	<a href="#">Crédits aux particuliers</a> <a href="#">Accès des entreprises au crédit</a> <a href="#">Crédits par taille d'entreprises</a> <a href="#">Financement des SNF</a> <a href="#">Taux d'endettement des ANF – Comparaisons internationales</a> <a href="#">Crédits aux sociétés non financières</a>
 Epargne	<a href="#">Taux de rémunération des dépôts bancaires</a> <a href="#">Performance des OPC - France</a> <a href="#">Épargne des ménages</a> <a href="#">Évolutions monétaires France</a>
 Chiffres clés France et étranger	<a href="#">Défaillances d'entreprises</a>
 Conjoncture	<a href="#">Tendances régionales en Auvergne - Rhône Alpes</a> <a href="#">Conjoncture Industrie, services et bâtiment</a> <a href="#">Enquête sur le commerce de détail</a>
 Balance des paiements	<a href="#">Balance des paiements de la France</a>



**Banque de France  
Service des Affaires Régionales**

*4 bis cours Bayard CS 70075 - 69268 - LYON CEDEX 02*

 **04.72.41.25.03**

 [etudes-conjoncturelles@banque-france.fr](mailto:etudes-conjoncturelles@banque-france.fr)

**Rédacteur en chef**

Marie GARCIA, Responsable du Pôle Études

**Directeur de la publication**

Kathie WERQUIN-WATTEBLED, Directrice Régionale

## Méthodologie

*Enquête réalisée auprès d'environ 1 150 entreprises et établissements de la région Auvergne-Rhône-Alpes sur l'évolution de la conjoncture économique dans les secteurs de l'industrie, des services marchands, du bâtiment et des travaux publics.*

### **Solde d'opinion :**

- *Le solde d'opinion est un agrégat qui mesure la différence entre la proportion d'entreprises estimant qu'il y a eu progression ou amélioration et celles qui pensent qu'il y a eu fléchissement ou détérioration. Les notations chiffrées sont pondérées en fonction des effectifs de chaque entreprise au sein de sa branche, puis par les poids des effectifs respectifs des branches professionnelles.*
- *Il reflète au niveau agrégé les réponses données par les chefs d'entreprise suivant une échelle de notation à sept graduations (trois degrés d'opinion autour de la normale). Sa valeur est comprise entre - 200 et + 200.*

*Les séries sont révisées mensuellement et prennent en compte les données brutes corrigées des variations saisonnières et des jours ouvrables.*

*La **tendance** est une moyenne statistique calculée sur plusieurs mois glissants.*

*Les **effectifs ACOSS** sont les effectifs recensés par l'URSSAF et correspondent « au nombre de salariés inscrits au dernier jour de la période » renseigné dans la Déclaration Sociale Nominative, DSN) hormis certains salariés comme les intérimaires, les apprentis, les stagiaires...*