

TENDANCES RÉGIONALES

NOVEMBRE 2022

Période de collecte :

du lundi 28 novembre 2022 au lundi 5 décembre 2022

La Banque de France exprime ses plus vifs remerciements aux entreprises et établissements de la région Auvergne-Rhône-Alpes qui participent à cette enquête mensuelle sur l'évolution de la conjoncture économique dans les secteurs de l'industrie, des services marchands, du bâtiment et des travaux publics.

CONTEXTE NATIONAL	2
SITUATION RÉGIONALE	3
SYNTHÈSE DE L'INDUSTRIE	4
SYNTHÈSE DES SERVICES MARCHANDS	9
SYNTHÈSE DU SECTEUR BÂTIMENT – TRAVAUX PUBLICS	12
PUBLICATIONS DE LA BANQUE DE FRANCE	13
MENTIONS LÉGALES	14

Contexte National

Malgré un environnement très incertain, marqué par une conjonction de chocs externes de grande ampleur, l'activité continue à résister globalement. Selon les chefs d'entreprise participant à notre enquête (environ 8 500 entreprises ou établissements interrogés entre le 28 novembre et le 5 décembre), l'activité au mois de novembre a progressé dans chacun des trois grands secteurs, de façon d'ailleurs plus prononcée qu'anticipé le mois dernier. Pour décembre, les entreprises anticipent une nouvelle progression dans les services, une stabilité de l'activité dans l'industrie et un repli dans le bâtiment ; les perspectives à moyen terme sont jugées plus incertaines.

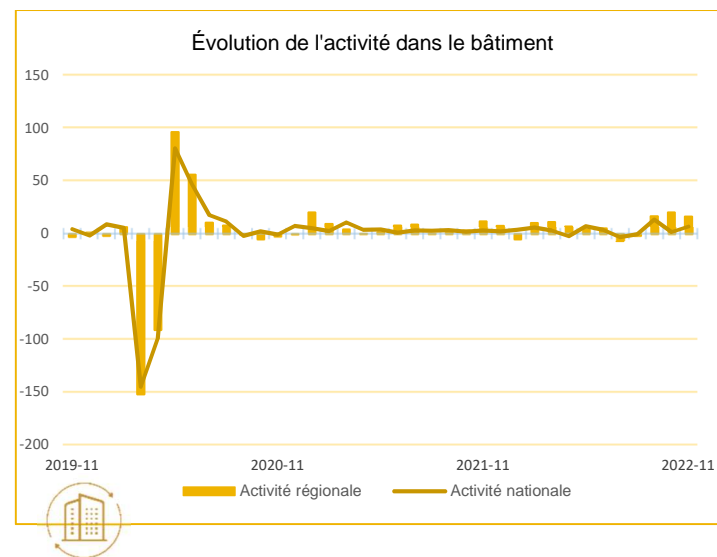
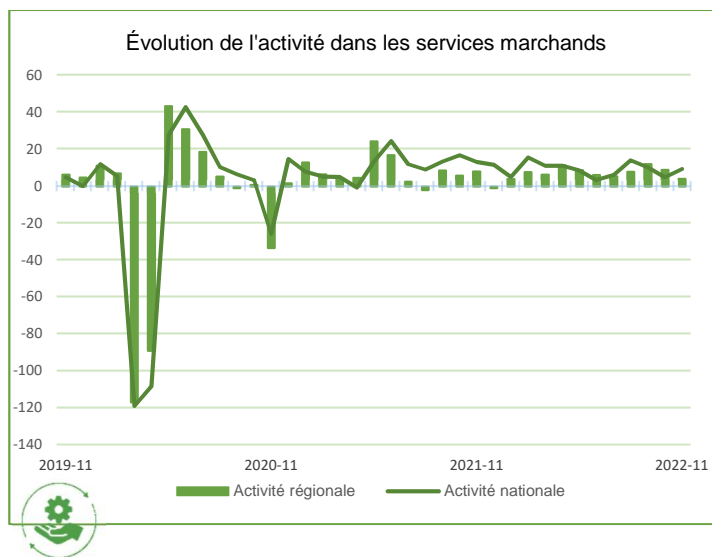
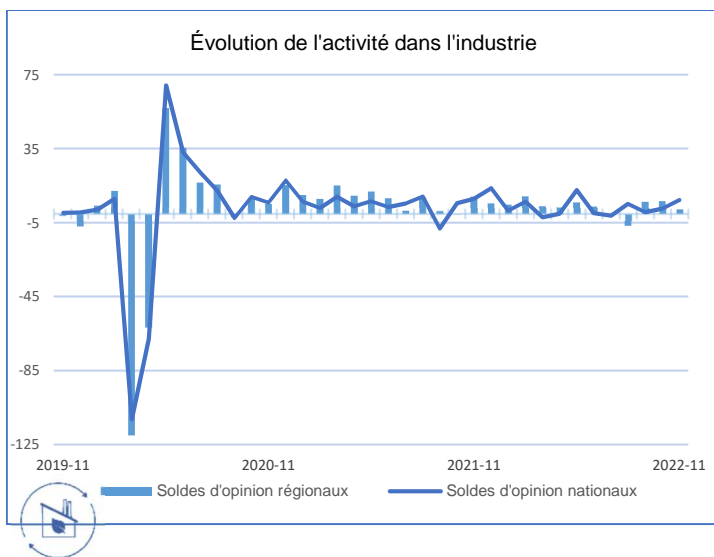
Les difficultés d'approvisionnement se replient de nouveau dans l'industrie (41 % des entreprises industrielles les mentionnent en novembre, après 43 % en octobre) et dans le bâtiment (36 %, après 41 %). La hausse des prix des produits finis se poursuit au même rythme soutenu. Les difficultés de recrutement s'atténuent légèrement (indiquées par 53 % des répondants, après 55 % en octobre).

Notre indicateur d'incertitude diminue légèrement dans les services, mais progresse dans le bâtiment et demeure à des niveaux toujours élevés dans l'industrie. La situation de trésorerie des entreprises se stabilise à un niveau jugé dégradé dans l'industrie, et légèrement au-dessous de sa moyenne dans les services.

Concernant les conséquences de la situation énergétique, 24 % des entreprises indiquent que leur activité du mois passé a été affectée, dont 6 % fortement. Pour les trois prochains mois, 35 % des entreprises s'attendent à un impact (faible ou fort) sur leur activité (42 % dans l'industrie). S'agissant de l'impact sur leurs marges dans les trois prochains mois, il concerne deux entreprises sur trois dans le bâtiment et l'industrie manufacturière, et près d'une entreprise sur deux dans les services marchands.

Sur la base des résultats de l'enquête, complétés par d'autres indicateurs, nous estimons que le PIB serait en légère hausse en novembre et quasi stable en décembre. La progression du PIB pour le quatrième trimestre 2022 s'établirait ainsi autour de + 0,1 % par rapport au trimestre précédent, en cohérence avec notre projection à trois ans pour l'économie française.

Situation régionale



Source Banque de France

Points Clefs

La production industrielle se stabilise en région Auvergne-Rhône-Alpes alors qu'elle continue de progresser au plan national. Les carnets de commandes continuent de s'éroder ce mois-ci tandis que les stocks regagnent en consistance à mesure que les difficultés d'approvisionnement s'atténuent. La crise énergétique a un impact plus marqué sur l'activité dans les secteurs de la *métallurgie*, du *caoutchouc-plastique* et de la *chimie*, et affecterait les marges des deux-tiers des entreprises industrielles dans les trois prochains mois. Dans ce contexte, la production enregistrerait un léger repli en décembre.

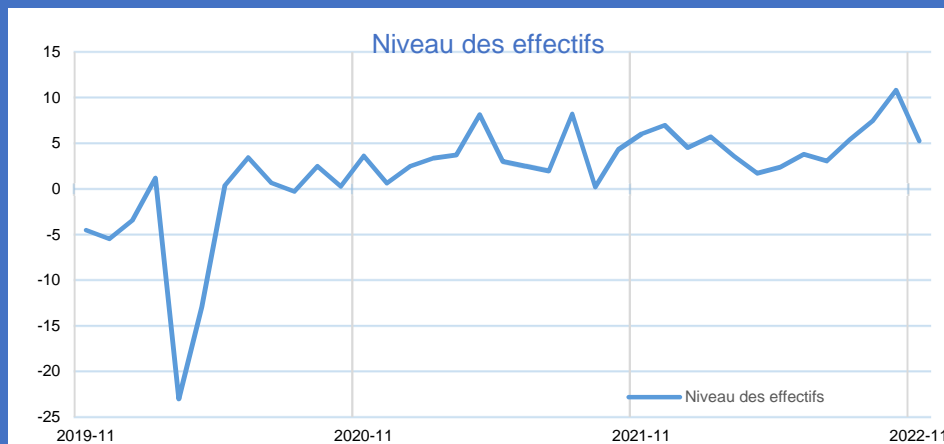
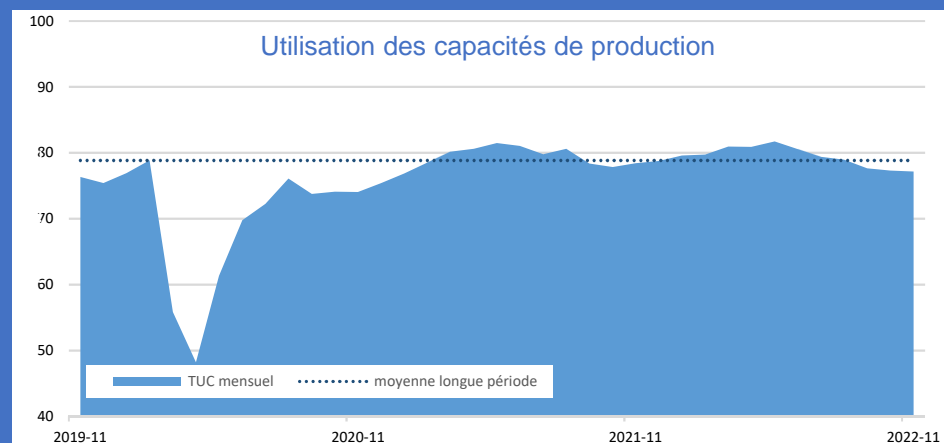
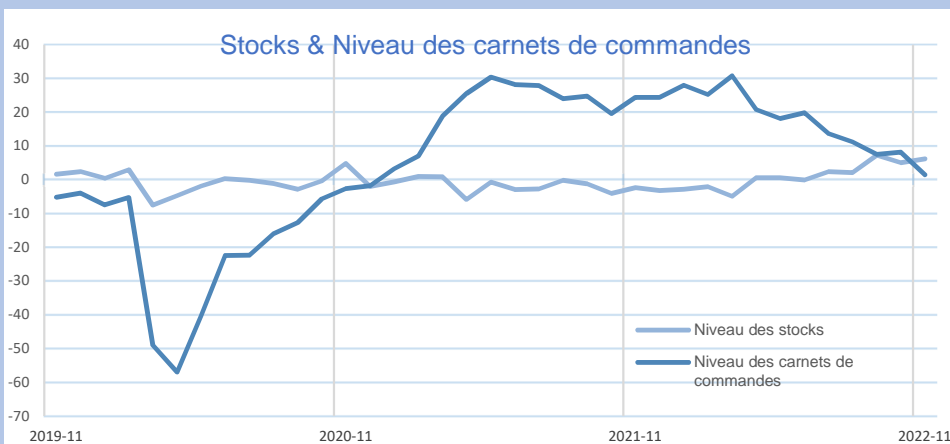
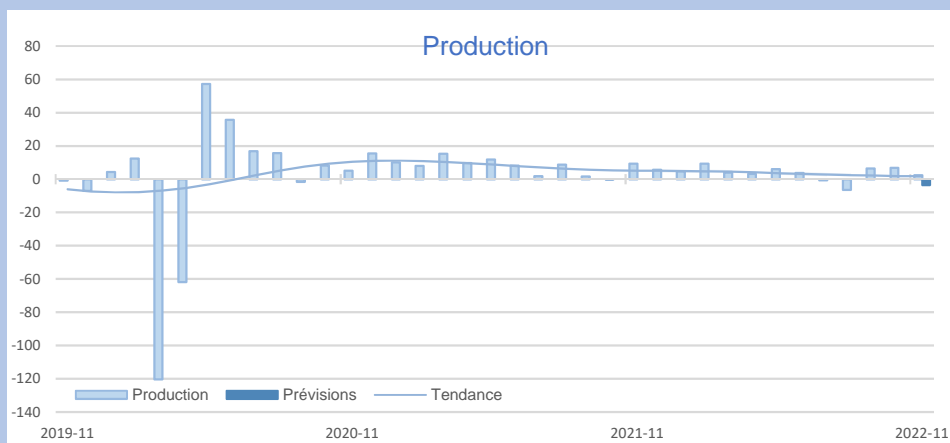
Après une rentrée dynamique dans le secteur des services marchands, le rythme de croissance ralentit dans la région en novembre, alors qu'il progresse au niveau national. La demande se stabilise dans la quasi-totalité des secteurs interrogés. Les difficultés de recrutement, qui affectent une entreprise sur deux, ne ralentissent pas. Les prévisions d'activité et de demande pour le dernier mois de l'année sont néanmoins favorables.

Au niveau régional et pour le troisième mois consécutif, le secteur du bâtiment enregistre une activité plus dynamique qu'au plan national. Les difficultés d'approvisionnement tendent à se réduire mais le coût des matières premières et de l'énergie inquiètent les professionnels. Selon les chefs d'entreprise interrogés, l'activité reculerait légèrement en décembre même si les carnets de commandes restent bien garnis.



Synthèse de l'industrie

La production est relativement stable dans l'ensemble de l'industrie avec toutefois quelques disparités et secteurs qui se démarquent. Ainsi, l'*industrie chimique* et le *caoutchouc-plastique* voient leur niveau d'activité reculer, alors que les secteurs de la *pharmacie* et des *produits informatiques* sont en nette progression.



INDUSTRIE

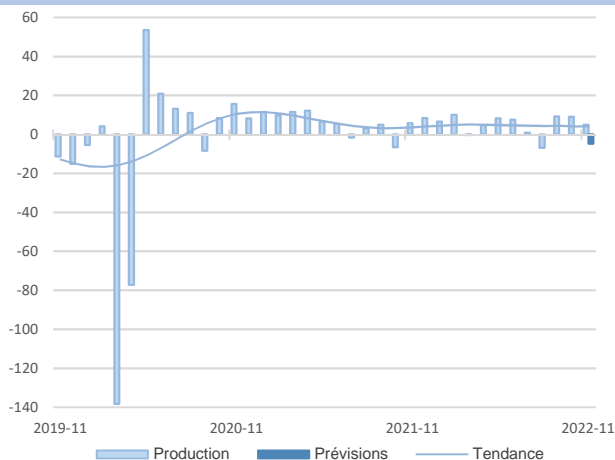
INDUSTRIE

Source Banque de France – INDUSTRIE

29,2%

Part des effectifs dans autres produits industriels (ACOSS 12/2021)

Métallurgie et fabrication de produits métalliques



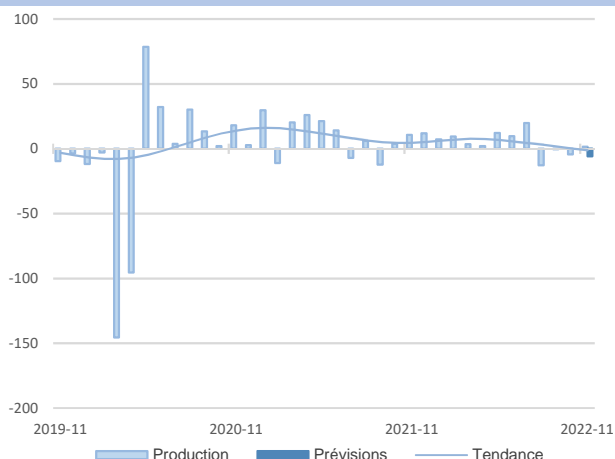
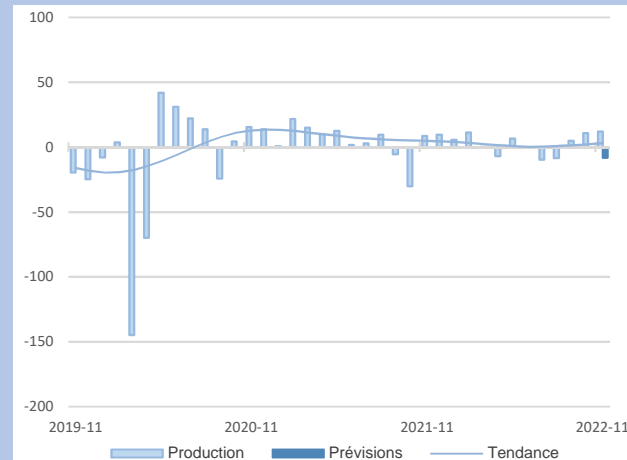
La demande continue de progresser avec un raffermissement en provenance de l'aéronautique. Cependant, la production croît un peu moins vite, encore perturbée par les difficultés de recrutement. La hausse du coût de l'énergie reste une préoccupation majeure pour beaucoup d'entreprises, tandis que d'autres négocient une répercussion sur leur prix de vente. Les carnets restent corrects et les prévisions d'activité sont prudentes.

Dont secteur du décolletage, usinage et traitement des métaux

La production continue d'augmenter pour le troisième mois consécutif, soutenue par des entrées d'ordres qui se stabilisent à un niveau favorable. La bonne orientation de la demande de la filière automobile se confirme et les carnets de commandes se renforcent. Cependant, dans un contexte de pénurie de personnel qualifié et de retards sur les approvisionnements, l'activité pourrait se tasser dans les prochaines semaines.

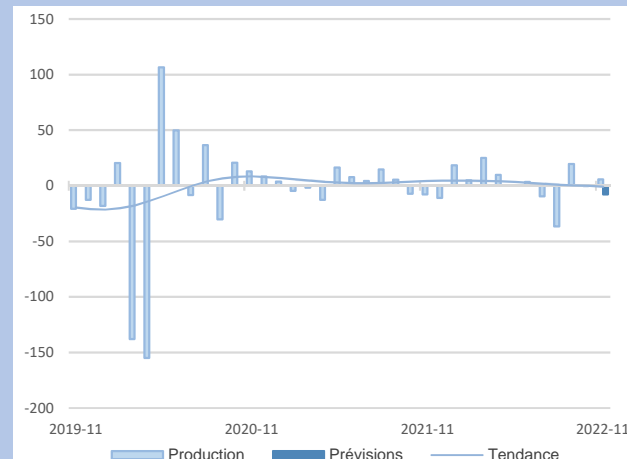
12,3%

Part des effectifs dans autres produits industriels (ACOSS 12/2021)



Alors que les commandes restent sur une tendance haussière depuis septembre, la production se maintient tout juste après trois mois de baisse. Les difficultés d'approvisionnement et les problèmes de recrutement pèsent encore sur le rythme de fabrication, même si quelques embauches ont pu être réalisées. Les carnets se réduisent tout en restant corrects mais les prévisions d'activité sont incertaines à court terme.

La production et les livraisons repartent doucement en novembre, permettant ainsi de rattraper le retard sur les commandes passées. Le secteur reste touché par le rallongement des délais de livraison. La hausse des prix se poursuit. Certaines entreprises prévoient un nouveau recours à de l'Activité Partielle de Longue Durée (APLD) en cette fin d'année. Ainsi, la production serait revue à la baisse.



5,4%

Part des effectifs dans autres produits industriels (ACOSS 12/2021)

Dont secteur de la coutellerie, outillage, ouvrages en métaux

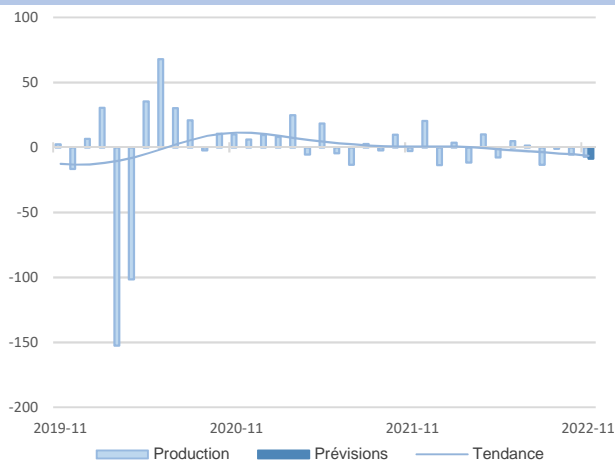
Industrie automobile et autres matériels de transport

6,4%

Part des effectifs dans ceux de l'Industrie (ACOSS 12/2021)

20%
Part des effectifs dans autres produits industriels (ACOSS 12/2021)

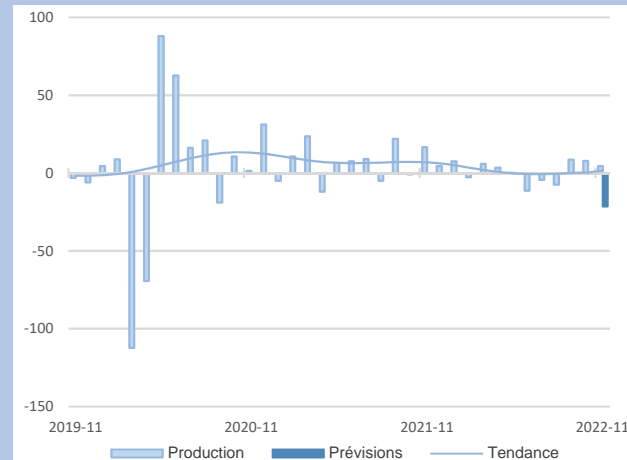
Produits en caoutchouc, plastique et autres produits non métalliques



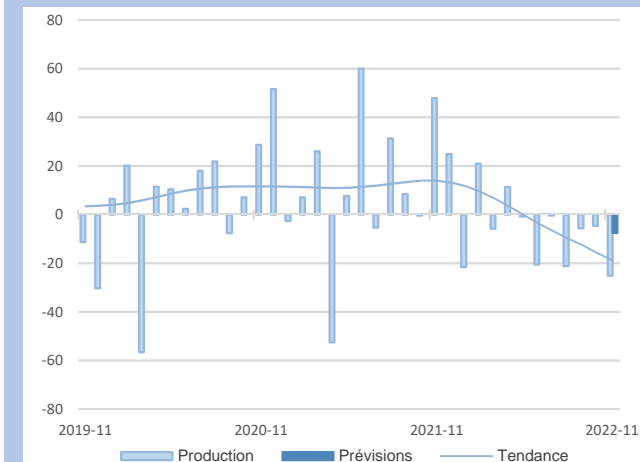
La demande se maintient après le rebond du mois passé, mais la production reste sur la tendance baissière de ces derniers mois, freinée par le manque de personnel. Les stocks de produits finis ont ainsi été ponctionnés mais sont toujours jugés un peu hauts. Aussi, les chefs d'entreprise expriment leur inquiétude face à la réduction des marges liée à la hausse de l'énergie. Les carnets apparaissent insuffisants et l'activité pourrait encore se tasser.

Dont secteur de la fabrication de produits en plastique

9,4%
Part des effectifs dans autres produits industriels (ACOSS 12/2021)

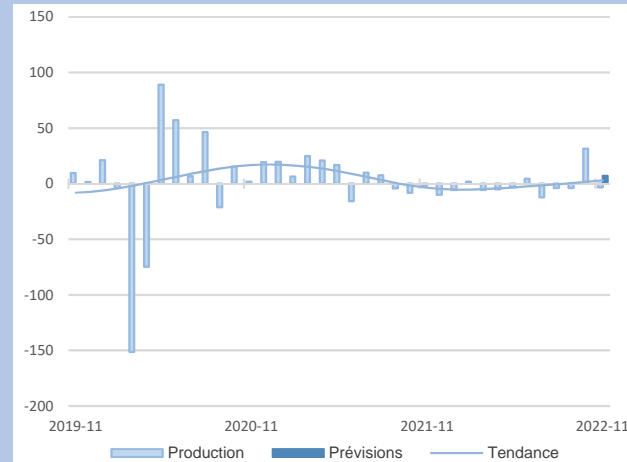


La production continue d'augmenter pour le troisième mois consécutif, alors que les commandes, internes et externes, se replient. Les prix des matières premières se stabilisent tandis que les prix de vente sont réévalués à la hausse, en répercussion des augmentations antérieures. Les carnets se sont dégradés et ressortent trop étroits. Ainsi, malgré des stocks jugés un peu justes, un recul de l'activité est anticipé pour le mois prochain.



La tendance baissière observée depuis l'été se poursuit. Face à la hausse des prix de l'énergie, certaines entreprises envisagent de fermer des lignes de production. De surcroît, elles perdent en compétitivité face à la concurrence internationale et affichent des carnets de commandes peu garnis et des niveaux de trésorerie bas. Cette tendance devrait se poursuivre pour le dernier mois de l'année.

Après le rebond du mois dernier, la production enregistre une légère baisse avec un repli des commandes couplé à des difficultés d'approvisionnement persistantes. Le rythme des livraisons se maintient, permettant aux stocks de produits finis de se réduire. Compte tenu de la consistance de leur carnet, les chefs d'entreprise espèrent un renforcement de leur activité en décembre.



9,2%
Part des effectifs dans autres produits industriels (ACOSS 12/2021)

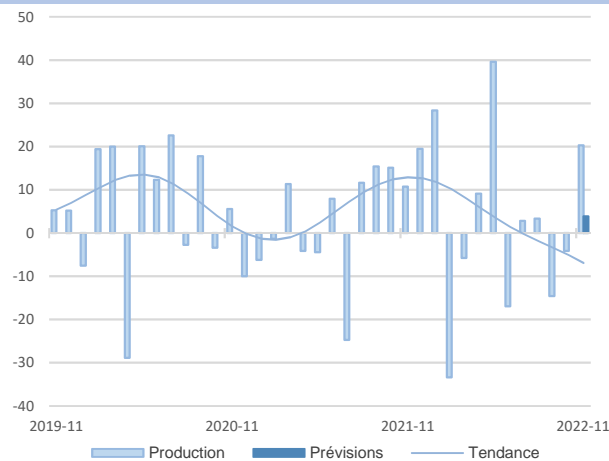
Industrie chimique

Fabrication de machines et équipements

45%
Part des effectifs dans produits électri, électro, optiques (ACOSS 12/2021)

6,5%
Part des effectifs dans autres produits industriels (ACOSS 12/2021)

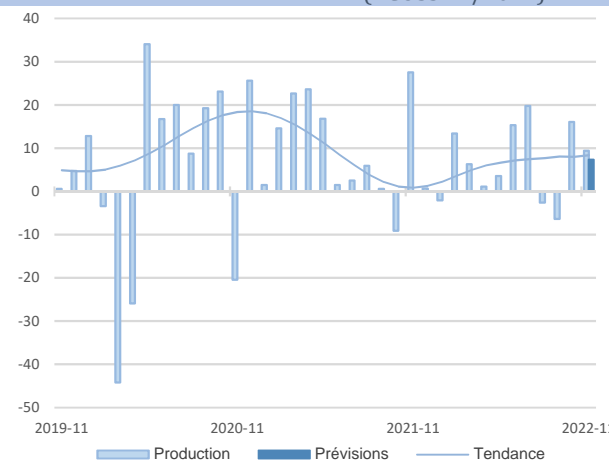
Industrie pharmaceutique



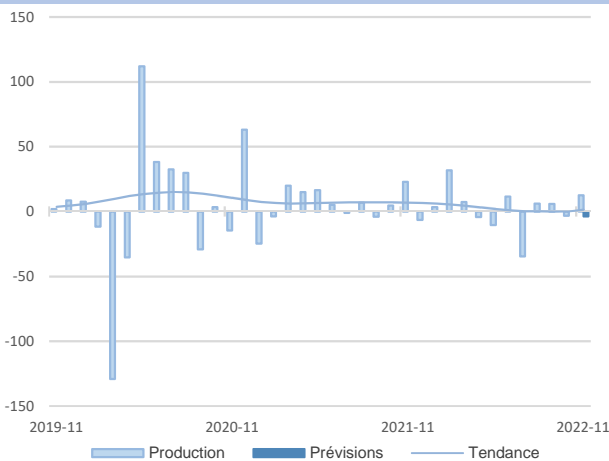
Comme attendue, la production rebondit portée par de meilleures entrées de commandes. La cadence des livraisons s'accélère nettement, creusant encore plus les stocks déjà très bas. L'augmentation du coût des matières premières ne parvient pas à se répercuter sur les prix de vente ce mois-ci. Malgré des carnets qui se réduisent, face à la nécessité de reconstituer les stocks, l'activité devrait rester sur une tendance favorable.

Industrie alimentaire et fabrication de boissons

9,4%
Part des effectifs dans ceux de l'Industrie (ACOSS 12/2021)

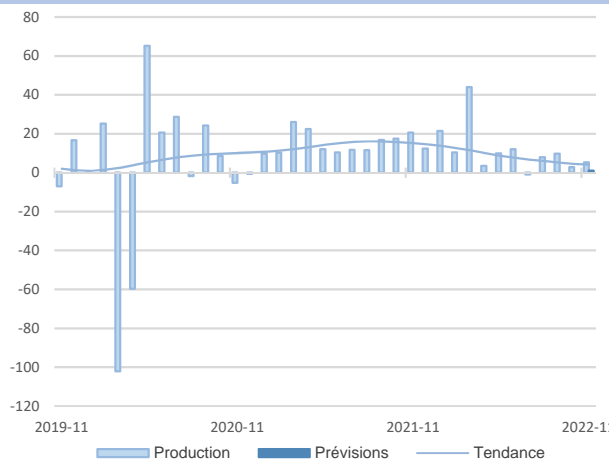


L'activité reste dynamique à l'approche des fêtes de fin d'année. Les chefs d'entreprise peinent à répercuter les augmentations des prix des produits alimentaires (viande, lait, œuf, farine, sucre) sur les prix de vente, avec des négociations tarifaires difficiles dans la grande distribution. Les prévisions d'activité sont favorables avec une hausse des prix de vente attendue pour reconstituer les marges.



La production est favorable en novembre grâce à une reprise de la demande. Les campagnes de recrutement se sont poursuivies et ont permis d'assurer les commandes reçues ainsi que les livraisons. Le renchérissement des matières premières continue et se répercute sur les tarifs des produits finis. Au vu des carnets de commandes jugés faibles, l'activité serait réduite en cette fin d'année.

L'activité et la demande progressent légèrement. La cadence des livraisons qui se renforce creuse un peu plus des stocks déjà jugés trop bas. Le coût des matières premières demeure élevé et continue de se répercuter sur les prix de vente. Avec des carnets qui se stabilisent à un niveau correct, les chefs d'entreprise anticipent un maintien des rythmes de production en décembre.



8,8%
Part des effectifs dans autres produits industriels (ACOSS 12/2021)

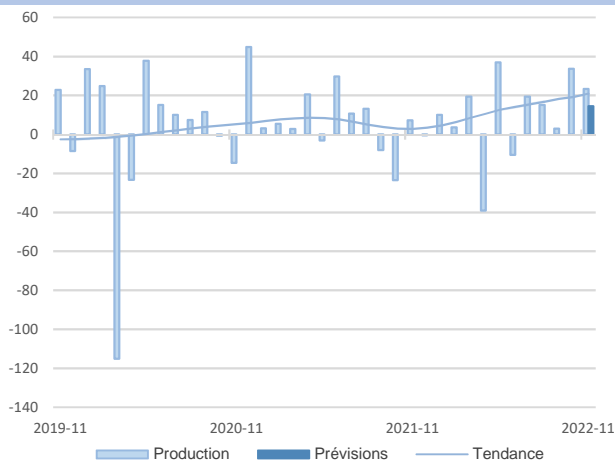
Textile, habillement, cuir, chaussure

Bois, papier, carton et imprimerie

8,1%
Part des effectifs dans autres produits industriels (ACOSS 12/2021)

27,8%
Part des effectifs dans produits électri,
électro, optiques (ACOSS 12/2021)

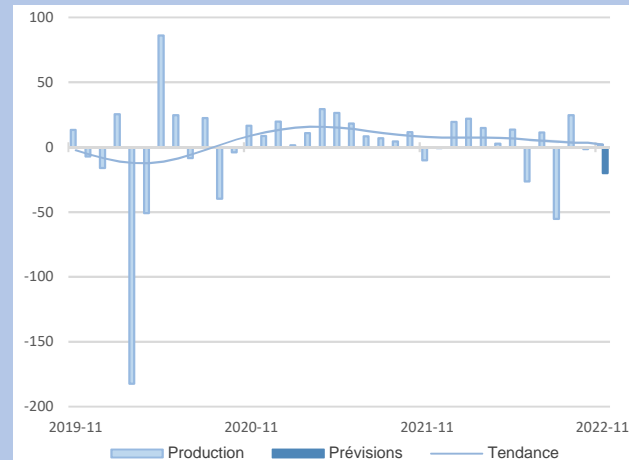
Produits informatiques, électroniques, optiques



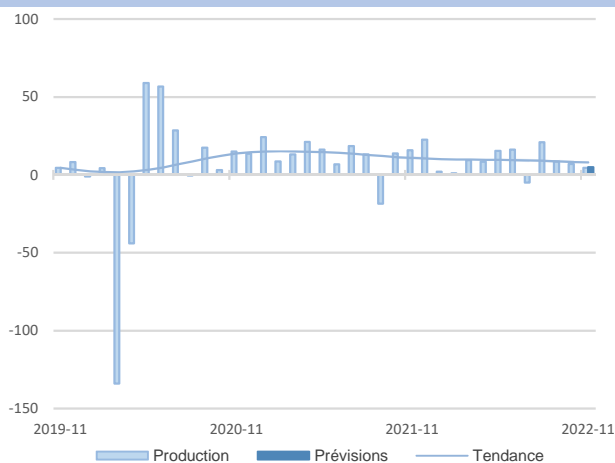
Grâce à des entrées d'ordres internes et externes toujours soutenues, l'activité a continué sa forte progression ce mois-ci. Le rythme de production est toutefois ralenti par les retards sur les approvisionnements. Avec des carnets bien garnis et des recrutements à venir, cette tendance favorable devrait se poursuivre en décembre.

Équipements électriques

27,2%
Part des effectifs dans produits électri,
électro, optiques (ACOSS 12/2021)



La production parvient à se maintenir malgré une réduction de la demande en interne et à l'export. Les difficultés d'approvisionnement continuent de fortement freiner l'activité de ce secteur, qui est contraint de réduire ses effectifs. Les carnets érodés conjugués à des stocks bien trop lourds laissent anticiper une baisse de la production pour les semaines à venir.



Le niveau d'activité perd un peu en dynamisme, en lien avec un repli des commandes. Le rythme des livraisons s'accélère, ainsi les stocks diminuent et commencent à manquer. Le renchérissement des matières premières continue de se répercuter sur les prix de vente. Les entreprises anticipent une amélioration de la production le mois prochain malgré des carnets qui perdent en densité.

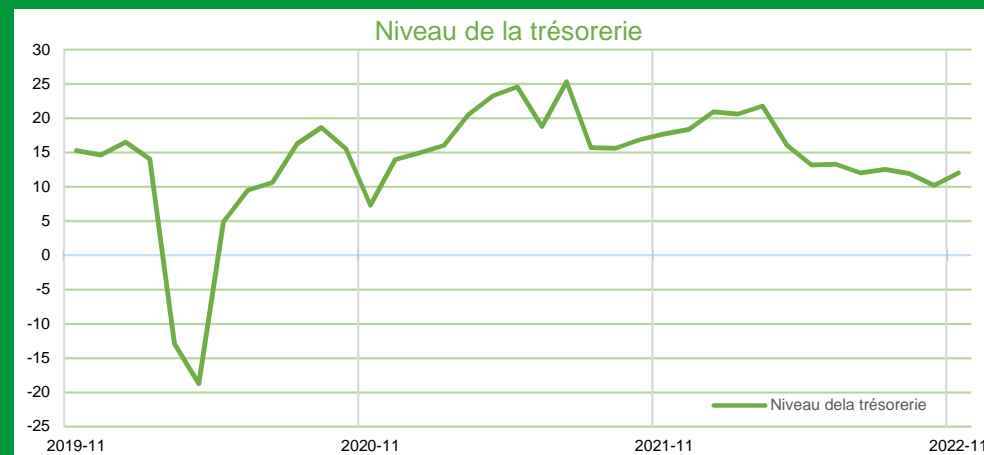
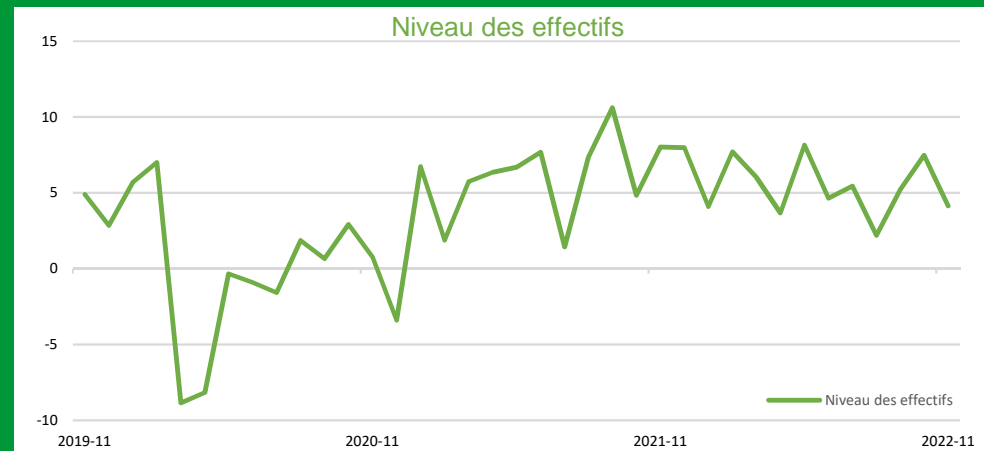
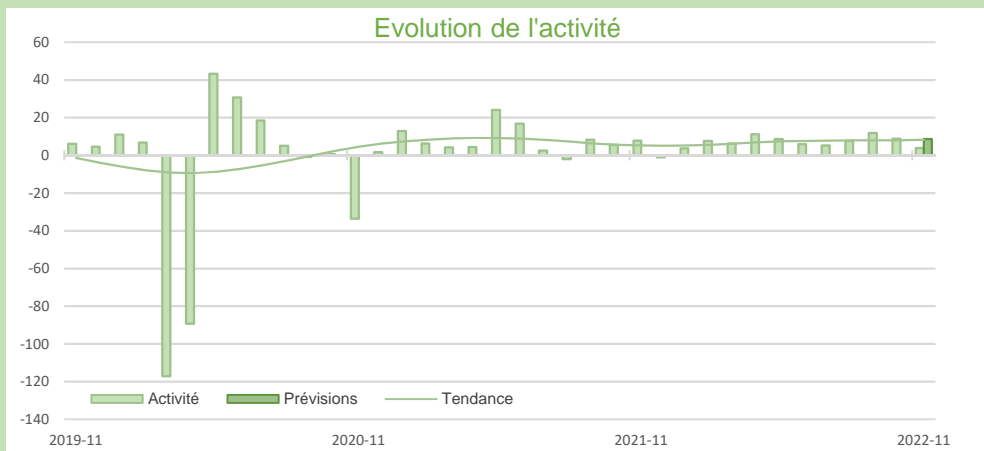
18,1%
Part des effectifs dans autres produits
industriels (ACOSS 12/2021)

Autres industries manufacturières, réparation/installation machines



Synthèse des services marchands

L'activité progresse légèrement dans l'ensemble avec deux secteurs qui se démarquent à la hausse (*activités juridiques et comptables en premier, puis hébergement*). Pour les autres, les niveaux d'activité et de demande sont relativement stables.



SERVICES MARCHANDS

SERVICES MARCHANDS

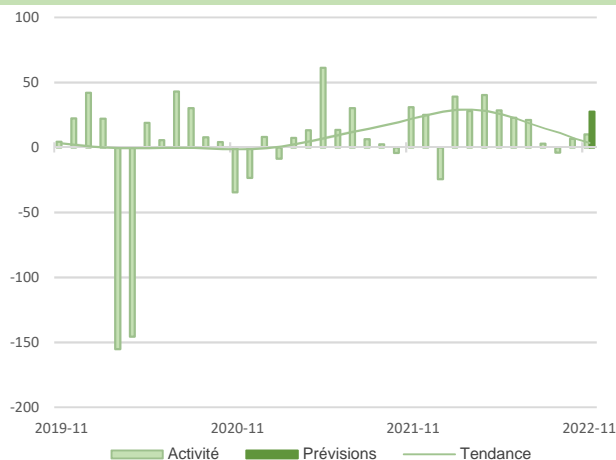
Source Banque de France – SERVICES

6%

Part des effectifs dans ceux des services marchands (ACOSS 12/2021)

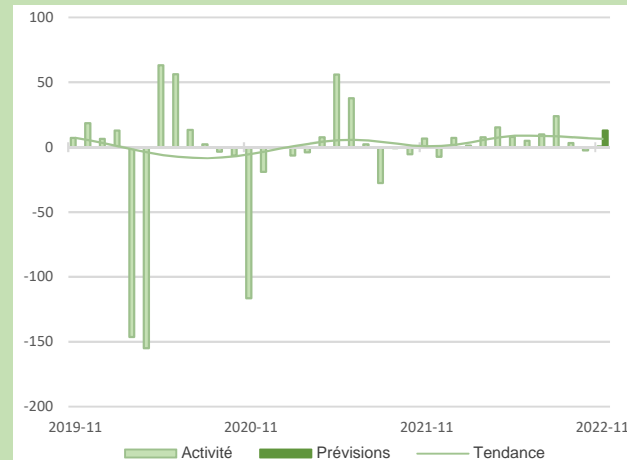
Hébergement

L'activité est restée favorable en novembre grâce à une demande portée principalement par la clientèle d'affaires, les salons et les séminaires. Les difficultés de recrutement persistent avec un fort turn-over. Les chefs d'entreprise anticipent un accroissement de l'activité en décembre avec l'ouverture de la saison d'hiver et des fêtes de fin d'année.



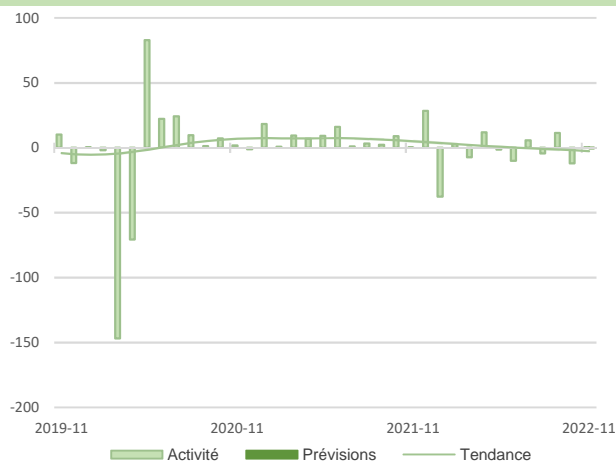
Restauration

L'activité se maintient en novembre. Des difficultés d'approvisionnement et l'augmentation du coût de certains produits, en particulier les viandes et poissons, obligent les acteurs du secteur à modifier leurs cartes. Les difficultés de recrutement persistent et les effectifs sont en baisse. Les prévisions sont encourageantes malgré une forte inquiétude due à l'impact du coût de l'énergie sur les marges des restaurateurs dans les prochains mois.



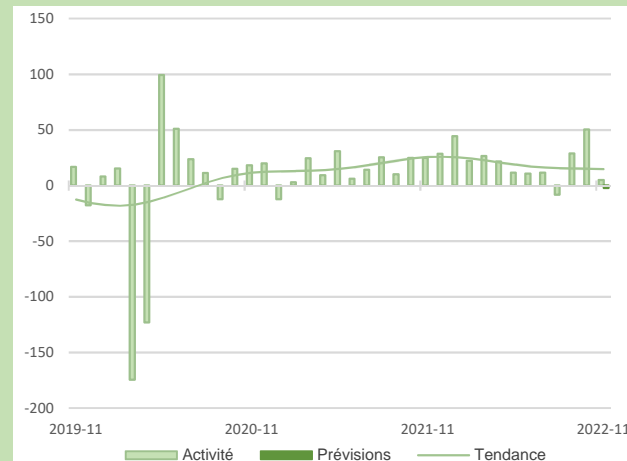
18,9%

Part des effectifs dans ceux des services marchands (ACOSS 12/2021)



La demande et le niveau d'activité se stabilisent ce mois-ci. Le prix des carburants restant élevé, des hausses tarifaires continuent de s'appliquer. La problématique sur les recrutements semble s'atténuer légèrement et une revalorisation des salaires est envisagée. Compte tenu d'une réduction d'activité chez certains clients, cette stabilité devrait se poursuivre dans les semaines à venir.

L'activité et la demande se stabilisent après deux mois de forte progression. Les besoins en effectif se calment également. En revanche, les prix continuent d'augmenter. Les agences de travail temporaire n'anticipent pas de reprise de la demande sur le mois de décembre. Ainsi, une stabilité de l'activité est attendue dans les prochaines semaines.



10,8%

Part des effectifs dans ceux des services marchands (ACOSS 12/2021)

Transports routiers de fret et par conduite

Agences de travail temporaire

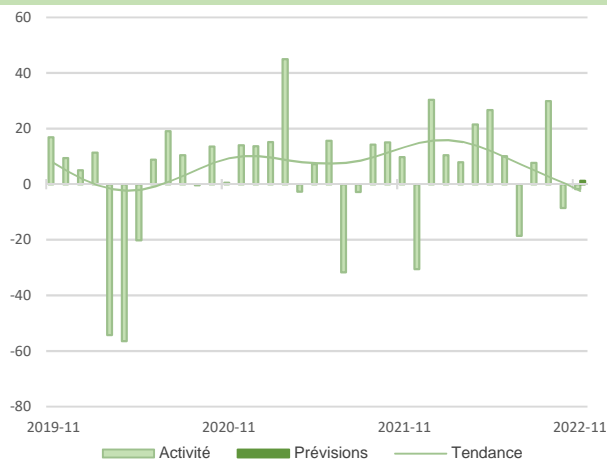
Part des effectifs dans ceux des services marchands (ACOSS 12/2021)

1,6%

10,7%

Part des effectifs dans ceux des services marchands (ACOSS 12/2021)

Activités informatiques

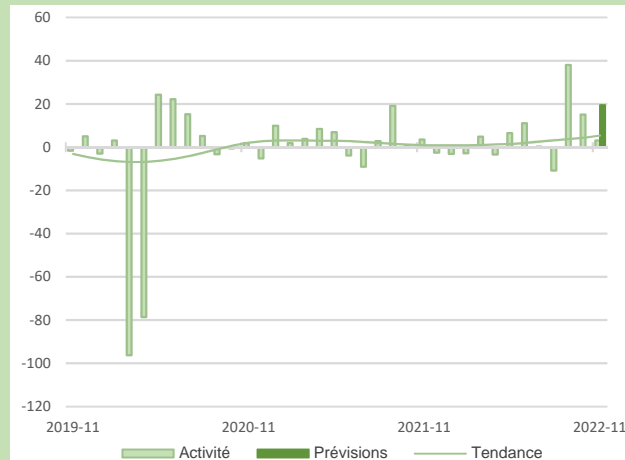


Les niveaux d'activité et de demande sont plutôt stables. Dans la continuité des mois précédents, les effectifs se sont renforcés et les recrutements devraient se poursuivre. Les difficultés liées aux composants électroniques restent présentes mais se sont quelque peu atténuées. Les prévisions pour la fin d'année suivent cette tendance.

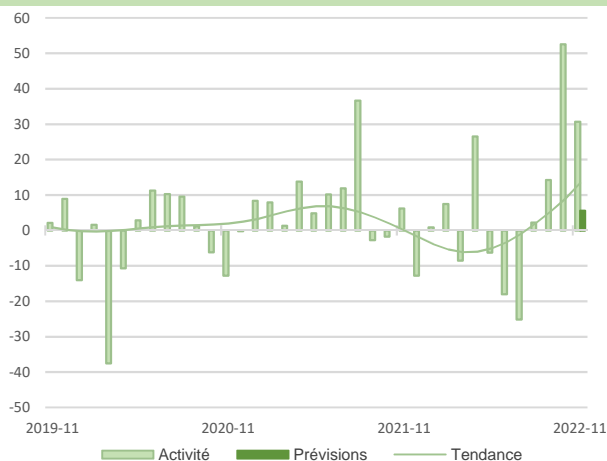
Ingénierie, études techniques

9,3%

Part des effectifs dans ceux des services marchands (ACOSS 12/2021)



L'activité, très dynamique depuis la rentrée, se stabilise en novembre. Les délais d'approvisionnement, toujours plus longs que d'ordinaire, restent un sujet d'inquiétude. Toutefois, une stabilisation des prix semble se confirmer. Les difficultés de recrutement persistent sur les profils les plus spécialisés. Les perspectives sont favorables pour les mois à venir.



La croissance de l'activité se poursuit dans le secteur juridique et comptable, à un rythme toutefois un peu moins soutenu que le mois dernier. Les chefs d'entreprise anticipent encore une légère progression pour le mois prochain. La plupart des entreprises prévoit des hausses de tarifs en début d'année. Quelques recrutements ont été effectués mais les besoins demeurent difficiles à satisfaire.

12,2%

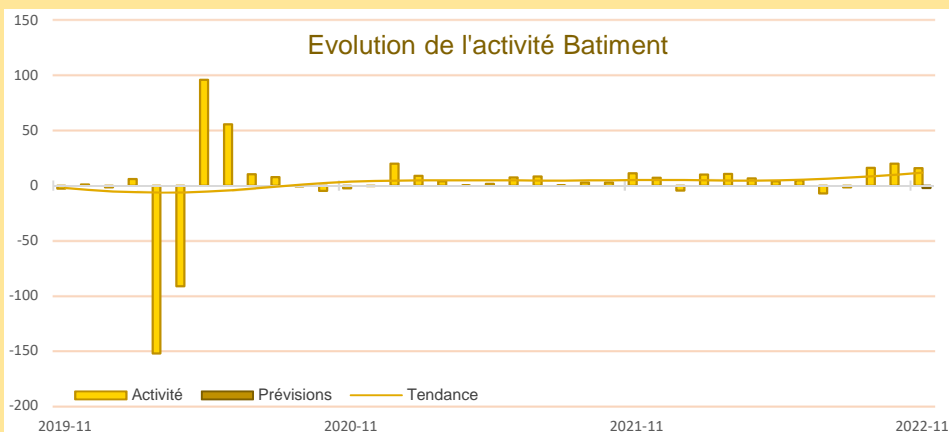
Part des effectifs dans ceux des services marchands (ACOSS 12/2021)

Activités juridiques, comptables



Synthèse du secteur Bâtiment – Travaux Publics

Malgré une activité toujours très dynamique dans le *gros œuvre* et le *second œuvre*, le secteur du bâtiment reste confronté à de très importantes difficultés de recrutement auxquelles s'ajoutent les hausses du coût de certaines matières premières et de l'énergie qui creusent la trésorerie des entreprises.



Pour le troisième mois consécutif, le secteur du bâtiment reste très dynamique, tant dans le *gros œuvre* que dans le *second œuvre*.

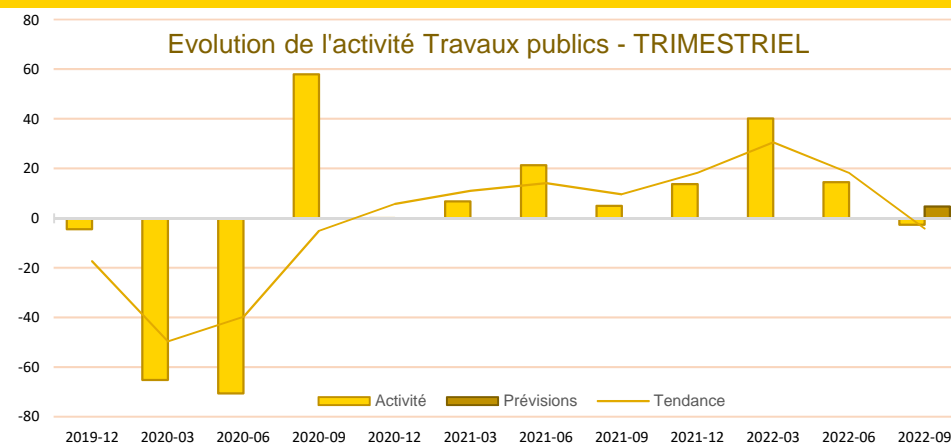
Les difficultés d'approvisionnement tendent à se réduire mais sont remplacées par de nouvelles contraintes pour les matières premières nécessitant de l'énergie pour leur fabrication (briques, tuiles). De manière générale, les hausses des coûts pèsent sur la trésorerie des entreprises et la moitié anticipe une baisse de leurs marges dans les prochains mois en raison de la crise énergétique.

Les carnets de commandes sont toujours bien garnis. Toutefois, une baisse de l'activité est à prévoir pour le mois de décembre avec de surcroît la fermeture de nombreuses entreprises durant la période des fêtes de fin d'année.

TROISIÈME TRIMESTRE 2022

L'activité des travaux publics est un peu moins dynamique au 3^{ème} trimestre et se traduit par une légère baisse des effectifs. Si les tensions sur les approvisionnements semblent se résorber peu à peu, la préoccupation majeure des entreprises est liée à l'érosion des marges. L'augmentation des devis est insuffisante pour compenser les hausses de prix des matières premières auxquelles s'ajoute le renchérissement de la facture énergétique. De plus, les difficultés de recrutement persistent malgré de nombreux efforts pour recruter et fidéliser les employés (hausses de salaire, primes, apprentissage).

Les carnets de commandes perdent un peu en consistance mais devraient permettre d'assurer un niveau d'activité correct jusqu'à la fin d'année.







Publications de la Banque de France

Catégorie	Titre
 Crédit	Crédits aux particuliers Accès des entreprises au crédit Crédits par taille d'entreprises Financement des SNF Taux d'endettement des ANF – Comparaisons internationales Crédits aux sociétés non financières
 Epargne	Taux de rémunération des dépôts bancaires Performance des OPC - France Épargne des ménages Évolutions monétaires France
 Chiffres clés France et étranger	Défaillances d'entreprises
 Conjoncture	Tendances régionales en Auvergne - Rhône Alpes Conjoncture Industrie, services et bâtiment Enquête sur le commerce de détail
 Balance des paiements	Balance des paiements de la France

**Banque de France
Service des Affaires Régionales**

4 bis cours Bayard CS 70075 - 69268 - LYON CEDEX 02

 **04.72.41.25.03**

 etudes-conjoncturelles@banque-france.fr

Rédacteur en chef

Marie GARCIA, Responsable du Pôle Études

Directeur de la publication

Kathie WERQUIN-WATTEBLED, Directrice Régionale

Méthodologie

Enquête réalisée auprès d'environ 1 150 entreprises et établissements de la région Auvergne-Rhône-Alpes sur l'évolution de la conjoncture économique dans les secteurs de l'industrie, des services marchands, du bâtiment et des travaux publics.

Solde d'opinion :

- *Le solde d'opinion est un agrégat qui mesure la différence entre la proportion d'entreprises estimant qu'il y a eu progression ou amélioration et celles qui pensent qu'il y a eu fléchissement ou détérioration. Les notations chiffrées sont pondérées en fonction des effectifs de chaque entreprise au sein de sa branche, puis par les poids des effectifs respectifs des branches professionnelles.*
- *Il reflète au niveau agrégé les réponses données par les chefs d'entreprise suivant une échelle de notation à sept graduations (trois degrés d'opinion autour de la normale). Sa valeur est comprise entre - 200 et + 200.*

Les séries sont révisées mensuellement et prennent en compte les données brutes corrigées des variations saisonnières et des jours ouvrables.

*La **tendance** est une moyenne statistique calculée sur plusieurs mois glissants.*

*Les **effectifs ACOSS** sont les effectifs recensés par l'URSSAF et correspondent « au nombre de salariés inscrits au dernier jour de la période » renseigné dans la Déclaration Sociale Nominative, DSN) hormis certains salariés comme les intérimaires, les apprentis, les stagiaires...*