

# TENDANCES RÉGIONALES

SEPTEMBRE 2022

Période de collecte :

du mercredi 28 septembre 2022 au mercredi 5 octobre 2022

La saison touristique en Corse est jugée positive et se poursuit à un niveau supérieur à celui observé en 2021. Un grand nombre de secteurs en bénéficie aussi bien dans les services que dans l'industrie.

Si les difficultés de recrutement perdurent, celles liées aux approvisionnements semblent s'estomper sauf ponctuellement dans l'industrie.

S'il existe encore quelques hausses *de prix* des matières premières il semble qu'un point haut soit atteint. Pour autant l'incertitude pèse sur les prix de l'énergie.

À court terme, l'activité en Corse devrait globalement se stabiliser.

CONTEXTE NATIONAL	2
SITUATION RÉGIONALE	3
SYNTHÈSE DE L'INDUSTRIE	4
SYNTHÈSE DES SERVICES MARCHANDS	6
SYNTHÈSE DU SECTEUR BÂTIMENT – TRAVAUX PUBLICS	8
PUBLICATIONS DE LA BANQUE DE FRANCE	10
MENTIONS LÉGALES	11

## Contexte National

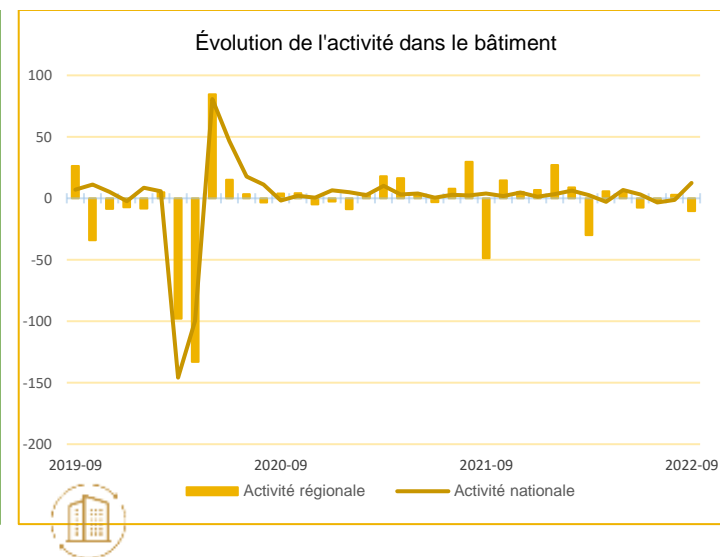
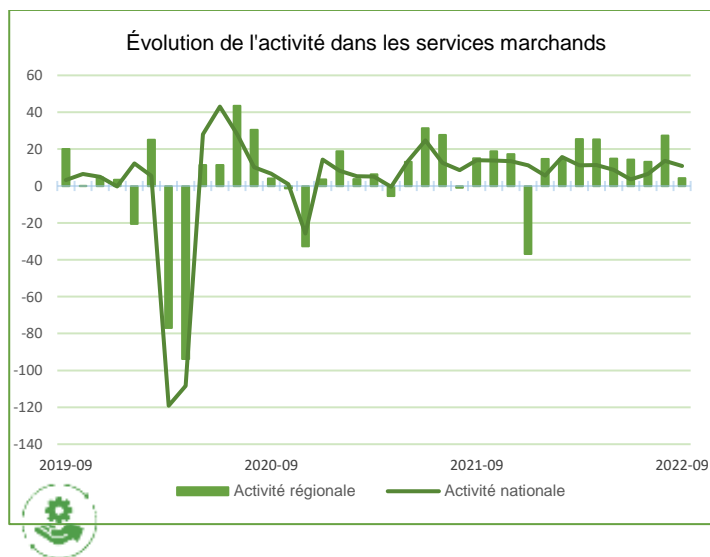
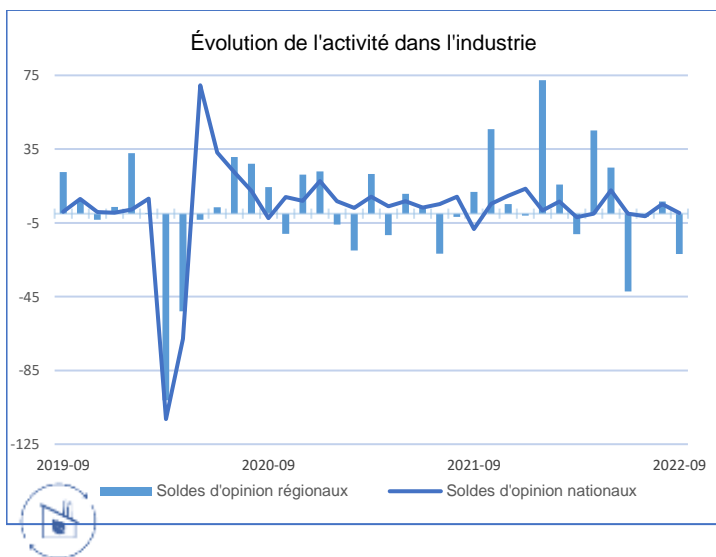
Dans un environnement économique marqué par la crise énergétique et les difficultés d'approvisionnement et de recrutement, l'activité continue à résister globalement, mais l'industrie est plus affectée que les autres secteurs. Selon les chefs d'entreprise participant à notre enquête (environ 8 500 entreprises ou établissements interrogés entre le 28 septembre et le 5 octobre), l'activité au mois de septembre est restée stable dans l'industrie alors qu'elle a progressé dans les services marchands couverts par l'enquête, comme dans le bâtiment. Pour octobre, les entreprises anticipent que l'activité évoluerait peu dans l'industrie et le bâtiment et augmenterait à nouveau dans les services marchands, mais plus légèrement que les mois précédents.

Les difficultés d'approvisionnement se replient de nouveau dans l'industrie (49 % des entreprises industrielles le mentionnent en septembre, après 51 % en août) et dans le bâtiment (40 %, après 43 %). Les prix des produits finis sont repartis à la hausse à la rentrée, avec en bonne partie un rattrapage saisonnier après l'été. Les difficultés de recrutement restent élevées (indiquées par 58 % des répondants, après 57 % en août).

Pour le mois de septembre, notre indicateur d'incertitude progresse de nouveau, et cette hausse est portée par la problématique énergétique (hausse des prix et disponibilité à court/moyen terme). La situation de trésorerie des entreprises industrielles continue de se dégrader alors qu'elle évolue peu dans les services.

Sur la base des résultats de l'enquête complétés par d'autres indicateurs, nous estimons que la progression du PIB au troisième trimestre 2022 s'établirait à environ + ¼ % par rapport au trimestre précédent, compte tenu d'une stabilité du PIB en septembre. Les premières indications suggèrent une légère hausse du PIB en octobre.

## Situation régionale



Source Banque de France

### Points Clefs

Contre toute attente, l'activité industrielle marque le pas en septembre, suite à de fortes difficultés d'approvisionnement notamment dans les industries agroalimentaires et la fabrication de matériels de transport. Les hausses des prix des matières premières semblent atteindre un plafond. Les difficultés de recrutement ralentissent également l'activité. A court terme, les chefs d'entreprise anticipent une stabilité de l'activité.

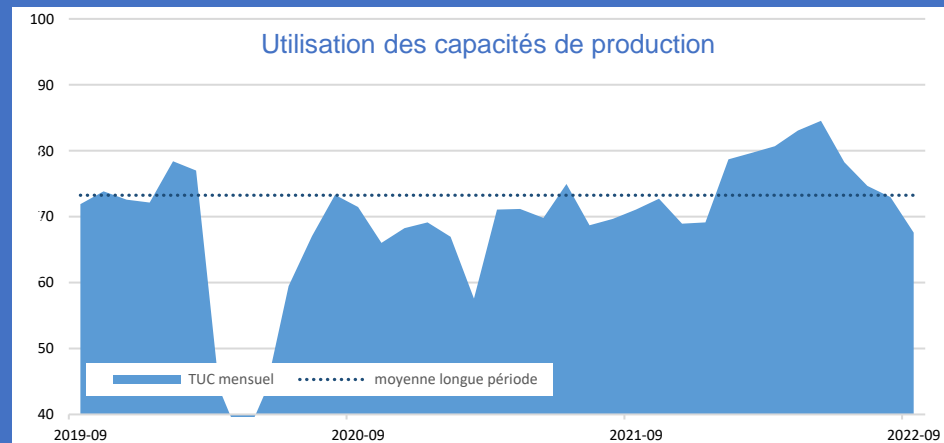
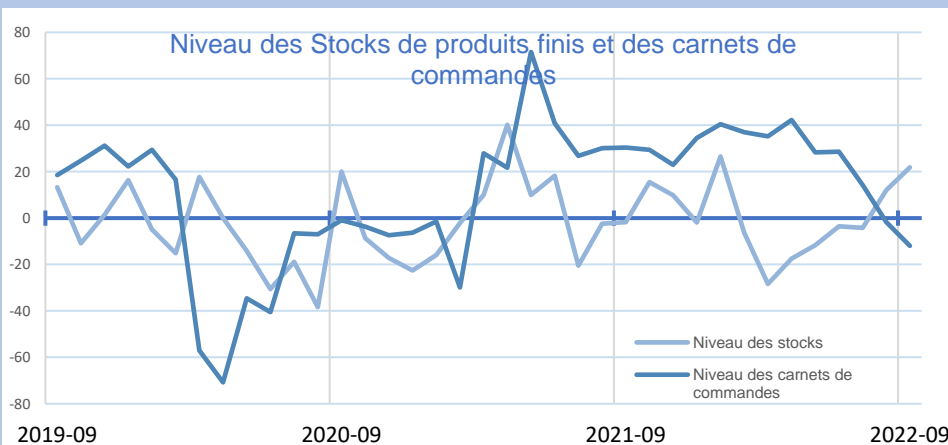
Après une saison touristique qualifiée de bien orientée, l'activité en septembre, en retrait, demeure positive en dépassant le niveau observé en 2021. Pour autant, on observe que la difficulté structurelle de pourvoir des postes a été un réel frein pour absorber la totalité de l'activité. Les professionnels anticipent une évolution positive de l'activité au moins en octobre face à une demande qui reste active pour la période.

Dans un contexte d'incertitudes, les professionnels font face à une demande publique et privée en retrait pénalisant la production finale qui évolue très faiblement. Dans cette filière la hausse du prix des matières premières se poursuit avec une répercussion très partielle sur le prix des devis. A court terme la stabilité de la production prévaudrait.



## Synthèse de l'Industrie

Face à de fortes contraintes sur les approvisionnements et dans une moindre mesure sur les recrutements, la production industrielle est en baisse. Parallèlement, on observe un tassement des carnets de commandes plus sensible dans la fabrication de matériels de transport et dans une moindre mesure dans l'agroalimentaire. Dans ce contexte, le taux d'utilisation de production perd 5 points à 68 % soit un niveau en-deçà de sa moyenne de longue période (73%). Les stocks se sont renforcés sans être jugés excessifs par rapport à l'activité.

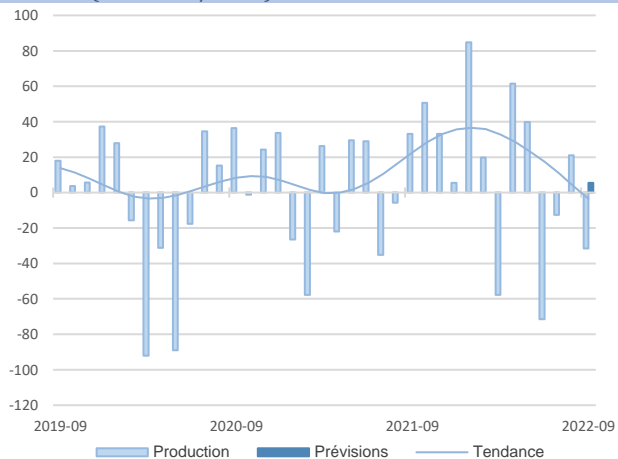


INDUSTRIE

INDUSTRIE

Source Banque de France – INDUSTRIE

**37,7%**  
Part des effectifs dans ceux de l'Industrie  
(ACOSS 12/2020)



### Agroalimentaire

Les fortes contraintes liées aux approvisionnements ont pesé sur la production qui est en baisse, cette tendance est observée aussi bien dans l'industrie des boissons que des produits secs ou transformés.

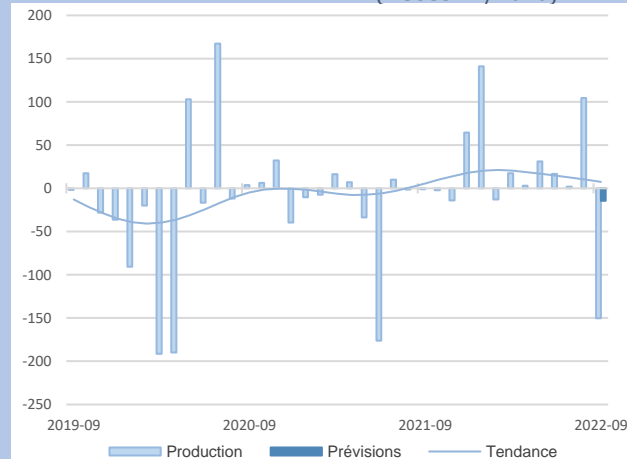
Les prix des matières premières semblent atteindre un point haut et les répercussions sur les prix de vente sont anticipées dans quelques mois.

A court terme une stabilité de la production est anticipée.

**Les difficultés sur les approvisionnements impactent la production.**

### Matériel de transport

**4%**  
Part des effectifs dans ceux de l'Industrie  
(ACOSS 12/2020)



En raison des difficultés d'approvisionnement ponctuelles, la production est en recul. Face à ce constat, la filière a privilégié le stockage pour répondre à la demande, même si cette dernière a tendance à être revue à la baisse.

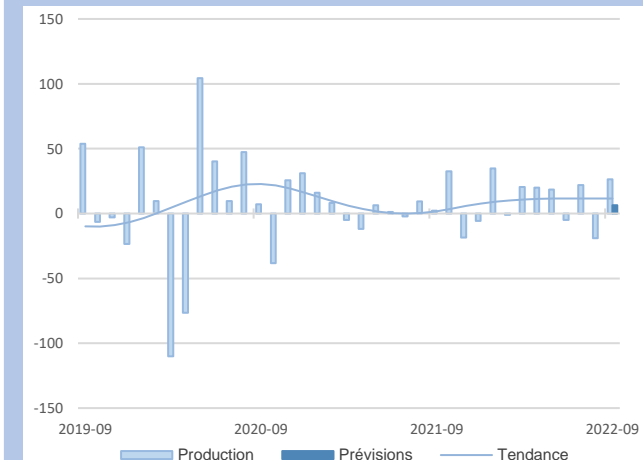
Les prix des matières premières enregistrent une globale stabilité alors que l'incertitude pèse sur le prix de l'énergie.

A court terme la production ne devrait pas enregistrer d'évolution.

**Fortes tensions sur les approvisionnements et un carnet de commandes qui ralentit.**



**GRANDS  
SECTEURS**



**A la faveur d'une demande bien orientée la production évolue favorablement.**

La reprise anticipée fin août se confirme notamment dans le travail du bois, la métallurgie et la fabrication d'éléments en béton.

Il semble que la filière dans son ensemble ait atteint un point haut en matière de hausses des prix des matières premières.

La dynamique en terme de production devrait se maintenir en octobre.

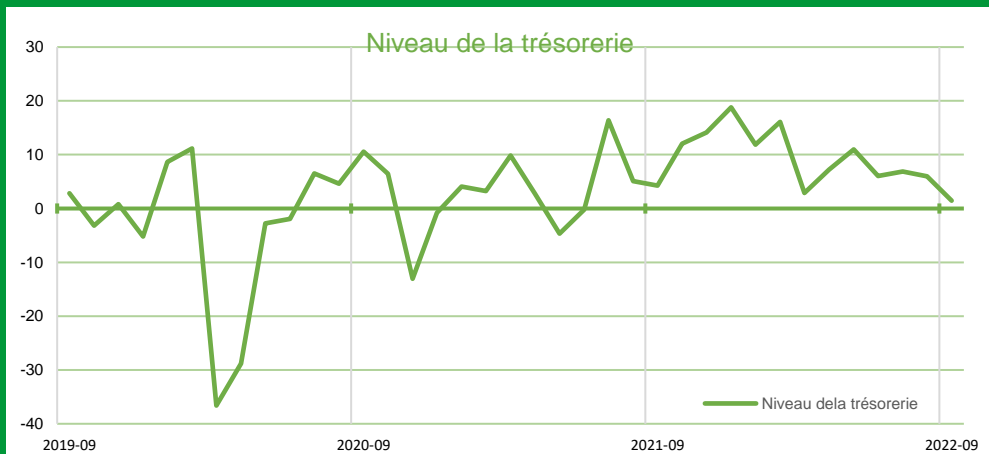
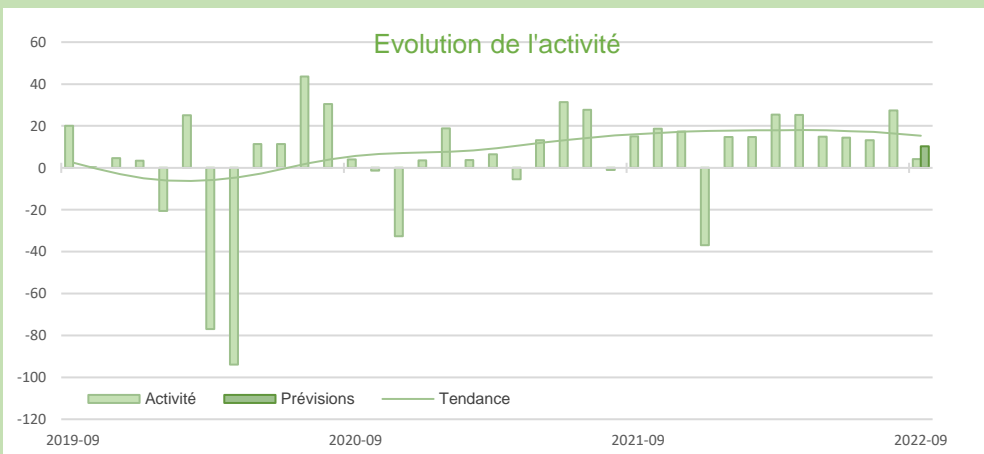
**42%**  
Part des effectifs dans ceux de l'Industrie  
(ACOSS 12/2020)

### Autres produits industriels



### Synthèse des services marchands

Alors que la saison touristique bâtit son plein en région Corse et est jugée bien orientée pour le mois d'octobre, le ralentissement de l'activité en septembre est amplifié par la difficulté structurelle à pourvoir des emplois et donc à répondre à la demande. Cette dernière est restée active et supérieure à celle observée en 2021. Le niveau des trésoreries fléchit et atteint son point d'équilibre. Parallèlement la forte hausse des prix de l'énergie et de toutes les matières n'est que partiellement répercutée sur les prix de vente et va peser sur les marges dégagées.



SERVICES MARCHANDS

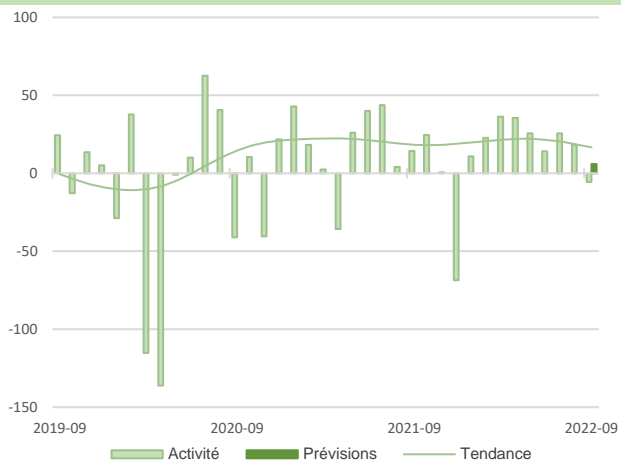
SERVICES MARCHANDS

Source Banque de France – SERVICES

42,7%

Part des effectifs dans ceux des services marchands (ACOSS 12/2020)

### Transport, hébergement restauration



L'activité de transport de marchandises marque le pas face à des restrictions temporaires de traversées. Les secteurs liés au tourisme enregistrent un repli de l'activité amplifié par un manque de personnel qui ne permet pas de satisfaire une demande qui est supérieure à celle de 2021. En matière de hausse de prix celui de l'énergie inquiète les professionnels d'autant qu'il y a un impact direct sur les marges qui s'érodent. Les professionnels anticipent une activité bien orientée en octobre.

**Un repli de l'activité liés à des facteurs exogènes.**

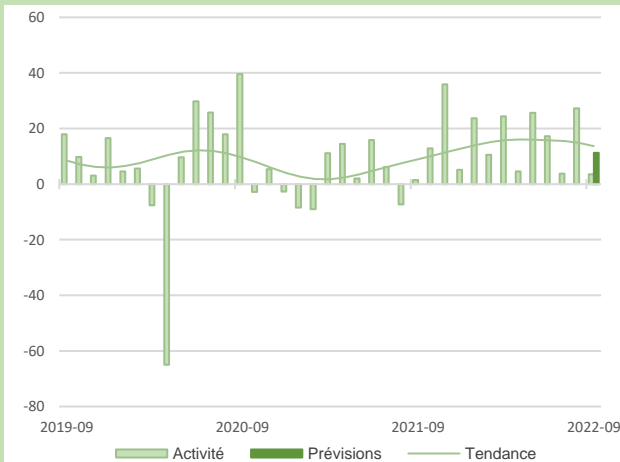
### Activités spécialisées scientifiques et techniques

L'ensemble des secteurs ont une d'activité qui se stabilise mais à un niveau supérieur à celui de 2021. En effet la demande reste active. Les prix semblent se stabiliser. On observe une difficulté récurrente à pourvoir des emplois. A court terme le niveau des transactions serait encore favorablement orienté.

**L'activité se stabilise soutenue par une demande active.**

Part des effectifs dans ceux des services marchands (ACOSS 12/2020)

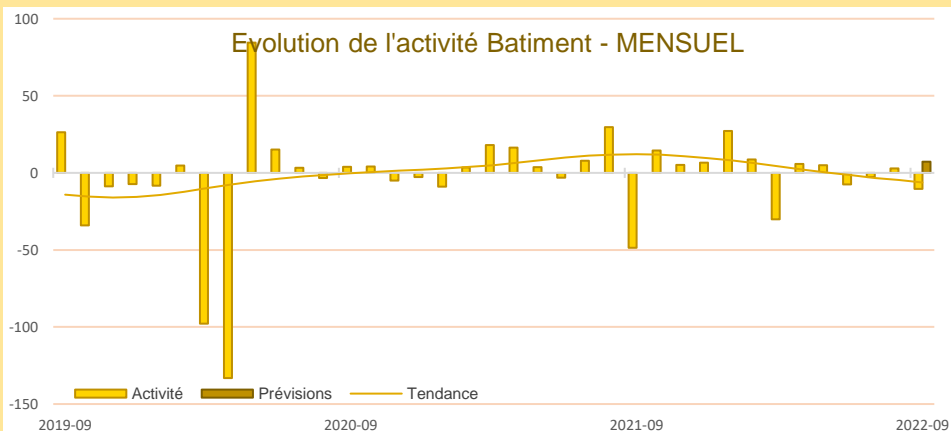
10,4%





## Synthèse du secteur Bâtiment – Travaux Publics

Ce grand secteur de l'économie insulaire patit d'une demande publique et privée toujours aussi atone. De plus des incertitudes n'incitent pas les investisseurs à lancer de nouveaux projets. Au final, la production n'évolue plus dans le bâtiment. Même s'il existe encore des hausses ponctuelles des prix des matières premières, le point haut semblerait atteint.



Des incertitudes limitent les projets de nombreux investisseurs ce qui impacte la demande aussi bien publique que privée, qui est en recul. Au final le carnet de commandes est très en deçà de son seuil d'équilibre et la production évolue faiblement.

Les difficultés d'approvisionnement semblent s'estomper, par contre celles concernant les recrutements sont structurelles.

Même s'il existe encore quelques pressions à la hausse des prix des matières premières, il semble que l'on a atteint un plafond.

Dans un contexte où les marges s'érodent, les trésoreries semblent plus sollicitées.

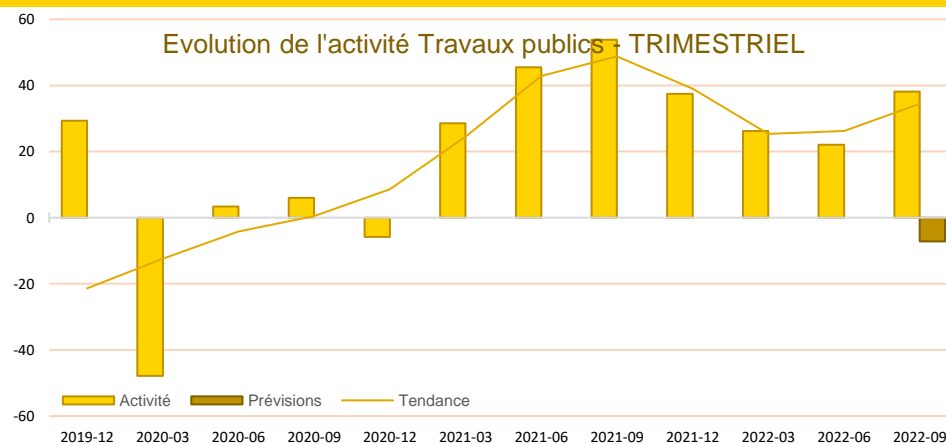
A court terme, les professionnels demeurent prudents en anticipant une stabilité de la production.

La production est bien orientée sur ce 3<sup>ème</sup> trimestre à la faveur de fins de chantiers dans un contexte contraint en terme de recrutement.

Même s'il est observé encore quelques hausses ponctuelles des prix des matières premières (Bitume, acier etc...) il semble que ces augmentations aient atteint un plafond.

En terme de carnets de commandes, on observe un tassement plus particulièrement en provenance de la demande publique, qui représente une large part de la production.

Dans ce contexte, une inflexion de l'activité est anticipée par les professionnels.



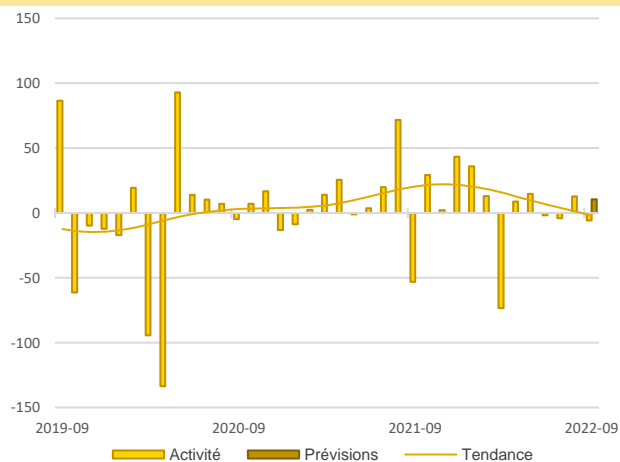
CONSTRUCTION

CONSTRUCTION



48,7%

Part des effectifs dans ceux du BTP (ACOSS 12/2020)



### Activité - Gros œuvre

Dans un contexte où la demande est en baisse, l'activité est globalement atone et ce depuis plusieurs mois. Si les difficultés d'approvisionnement s'estompent, il n'en demeure pas moins que les recrutements sont peu aisés et freinent l'activité. Face aux incertitudes, il semble que l'attentisme prévaut et se répercute sur la production qui serait en légère progression.

**L'activité est à l'image d'une demande peu active.**

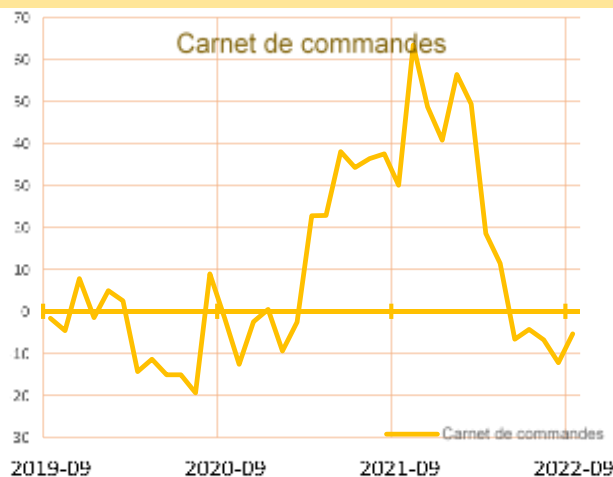
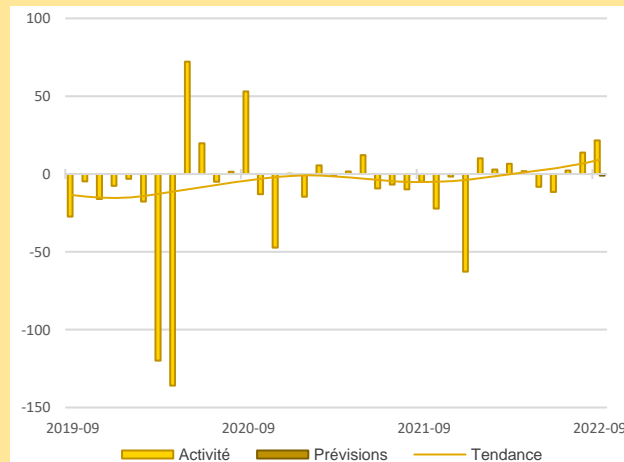
### Activité - Second œuvre

La reprise technique à la rentrée explique l'essentiel de la progression de la production. Pour autant les difficultés d'approvisionnement et de recrutement perdurent. Au final, les délais d'achèvement des chantiers s'accroissent. Les hausses des prix de tous les produits transformés sans répercussion totale à la vente pénalisent les marges. A court terme la production évoluerait faiblement.

**La demande qui s'affaiblit aura un impact à moyen terme sur l'activité.**

28,7%

Part des effectifs dans ceux du BTP (ACOSS 12/2020)



**Baisse continue du niveau des carnets de commandes.**

Face aux incertitudes qui pèsent sur les décisions des investisseurs, la demande publique et privée est en baisse régulière. Au final le niveau des carnets de commandes ne freine pas son recul régulier pour être désormais très en-deçà de son seuil d'équilibre.

**Bâtiment**

**Poursuite d'un report progressif sur les devis des importantes hausses des prix des matières premières.**

Les fortes progressions des prix des matières premières et dans une moindre mesure des salaires, n'ont été que très partiellement répercutées sur les prix à la vente.

Au final ce sont les marges qui s'érodent et les besoins en trésorerie qui progressent.



**Bâtiment**





Publications de la Banque de France

Catégorie	Titre
 Crédit	<a href="#">Crédits aux particuliers</a> <a href="#">Accès des entreprises au crédit</a> <a href="#">Crédits par taille d'entreprises</a> <a href="#">Financement des SNF</a> <a href="#">Taux d'endettement des ANF – Comparaisons internationales</a> <a href="#">Crédits aux sociétés non financières</a>
 Epargne	<a href="#">Taux de rémunération des dépôts bancaires</a> <a href="#">Performance des OPC - France</a> <a href="#">Épargne des ménages</a> <a href="#">Évolutions monétaires France</a>
 Chiffres clés France et étranger	<a href="#">Défaillances d'entreprises</a>
 Conjoncture	<a href="#">Tendances régionales en Corse</a> <a href="#">Conjoncture Industrie, services et bâtiment</a> <a href="#">Enquête sur le commerce de détail</a>
 Balance des paiements	<a href="#">Balance des paiements de la France</a>

**Banque de France  
Service des Affaires Régionales**

*8 rue du Sergent Casalonga BP315 - 20177 - AJACCIO CEDEX 1*

 **04.95.51.72.50**

 **BDF-Conjoncture-Corse@banque-france.fr**

**Rédacteur en chef**

Bernard BENITEZ, Directeur des Affaires Régionales

**Directeur de la publication**

Simone KAMYCKI, Directrice Régionale

## Méthodologie

*Enquête réalisée auprès d'environ 100 entreprises et établissements de la région Corse sur l'évolution de la conjoncture économique dans les secteurs de l'industrie, des services marchands, du bâtiment et des travaux publics. La Banque de France exprime ses plus vifs remerciements à toutes les entreprises et établissements qui participent à cette enquête.*

### *Solde d'opinion :*

- *Le solde d'opinion est la somme des opinions positives et négatives données par les chefs d'entreprise, pondérées par l'effectif de l'entreprise et redressées par la valeur ajoutée de chaque secteur.*
- *Il reflète au niveau agrégé les réponses données par les chefs d'entreprise suivant une échelle de notation à sept graduations (trois degrés d'opinion autour de la normale).*
- *Il est exprimé en CVS-CJO, pour Conversion des Variations Saisonnières et Correction des Jours Ouvrables*
- *S'agissant des évolutions, un solde positif indique une phase d'expansion/croissance.*
- *S'agissant des situations et des niveaux, un solde positif révèle une opinion favorable.*

*Les séries sont révisées mensuellement et prennent en compte les données brutes corrigées des variations saisonnières et des jours ouvrables.*

### *Tendance :*

*La tendance est une moyenne statistique calculée sur plusieurs mois glissants (moyenne de longue période).*

### *Effectifs :*

*Les effectifs ACOSS sont les effectifs recensés par l'URSSAF et correspondent « au nombre de salariés inscrits au dernier jour de la période » renseigné dans la Déclaration Sociale Nominative, DSN) hormis certains salariés comme les intérimaires, les apprentis, les stagiaires...*