

BANQUE DE FRANCE

# TENDANCES RÉGIONALES

DÉCEMBRE 2022

Période de collecte :

du lundi 20 décembre 2022 au jeudi 6 janvier 2023

CONTEXTE NATIONAL	2
SITUATION RÉGIONALE	3
SYNTHÈSE DE L'INDUSTRIE	4
SYNTHÈSE DES SERVICES MARCHANDS	9
SYNTHÈSE DU SECTEUR BÂTIMENT – TRAVAUX PUBLICS	11
PUBLICATIONS DE LA BANQUE DE FRANCE	13
MENTIONS LÉGALES	14

## Contexte National

Sur la fin d'année 2022, et malgré la succession des chocs externes, l'activité économique continue de faire preuve de résilience. Selon les chefs d'entreprise participant à notre enquête (environ 8 500 entreprises ou établissements interrogés entre le 20 décembre et le 5 janvier), l'activité a de nouveau progressé dans chacun des trois grands secteurs au mois de décembre, de façon d'ailleurs plus prononcée qu'ils l'avaient anticipé le mois dernier. Pour janvier, les entreprises anticipent encore une progression dans l'industrie et les services – néanmoins ralentie – et une quasi-stabilité dans le bâtiment.

Les difficultés d'approvisionnement reculent à nouveau dans l'industrie (40 % des entreprises industrielles les mentionnent en décembre, après 41 % en novembre et un pic à 64 % en avril) et surtout dans le bâtiment (33 %, après 36 % en novembre). On observe une légère modération de la hausse des prix des produits finis dans l'industrie, même si elle reste soutenue ; elle ne s'infléchit pas dans les services couverts par l'enquête et le bâtiment. Les difficultés de recrutement restent élevées : elles sont indiquées par 53 % des répondants, après 54 % en novembre.

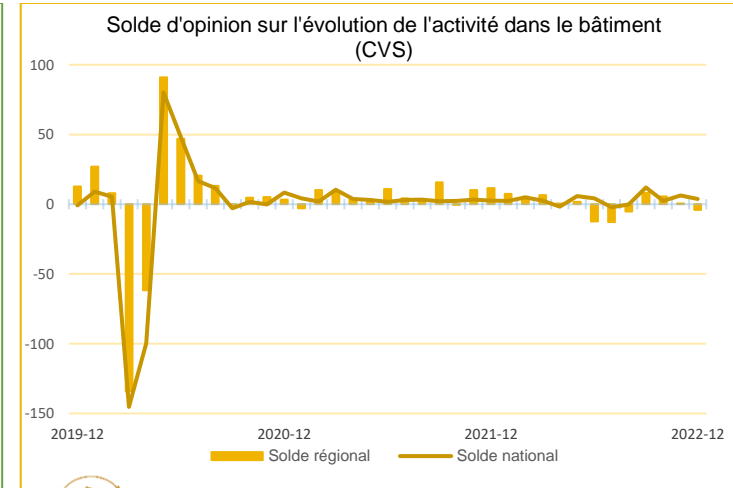
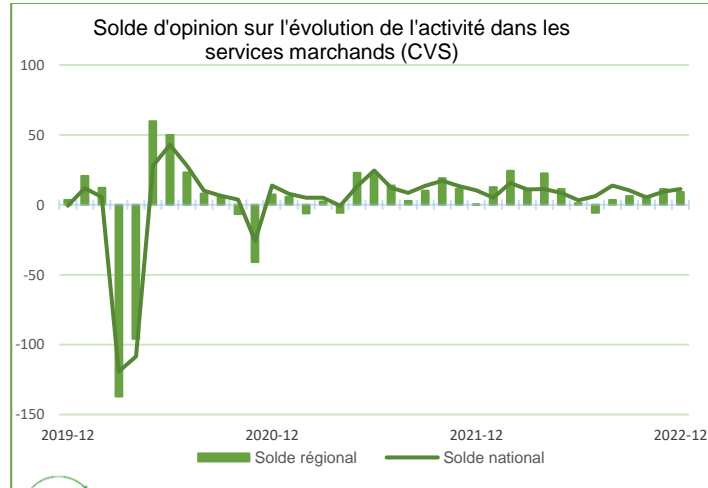
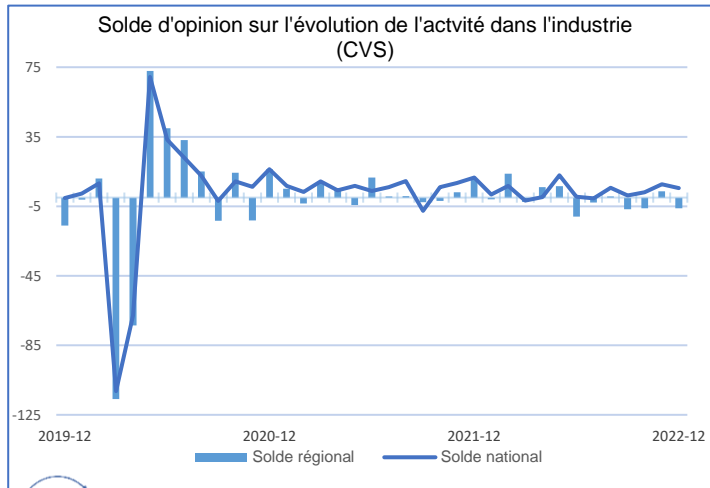
Notre indicateur d'incertitude se détend légèrement en décembre, à des niveaux qui demeurent encore très élevés. La situation de trésorerie des entreprises se stabilise, à un niveau toutefois relativement bas dans l'industrie. Dans l'industrie, l'opinion sur les carnets de commande continue de se replier tout en restant au-dessus de sa moyenne de long terme, alors que celle sur les stocks continue de monter significativement au-dessus de sa moyenne.

Concernant les conséquences de la situation énergétique, nous observons, au niveau de l'ensemble de la population des entreprises, une stabilité de la situation remontée par les chefs d'entreprise par rapport aux deux précédentes enquêtes. Un peu moins du quart des entreprises indiquent que leur activité du mois passé a été affectée, une proportion à peu près inchangée depuis octobre. Pour les trois prochains mois, près du tiers des entreprises s'attendent à un impact (faible ou fort) sur leur activité (40 % dans l'industrie).

S'agissant de l'impact sur leurs marges dans les trois prochains mois, il concerne un peu plus de la moitié des entreprises.

Sur la base des résultats de l'enquête, complétés par d'autres indicateurs, nous estimons que le PIB serait en légère hausse en décembre et quasi stable en janvier. La progression du PIB pour le quatrième trimestre 2022 s'établirait ainsi autour de + 0,1 % par rapport au trimestre précédent.

## Situation régionale



Source Banque de France

### Points Clefs

La production industrielle est en léger recul. La plupart des secteurs d'activité sont concernés. Les carnets de commandes se retrament, mais leur niveau d'ensemble reste jugé normal. Les stocks de produits finis progressent et deviennent un peu excédentaires. La hausse des prix des achats et des ventes se stabilise, à un niveau assez soutenu. Un léger regain d'activité est anticipé.

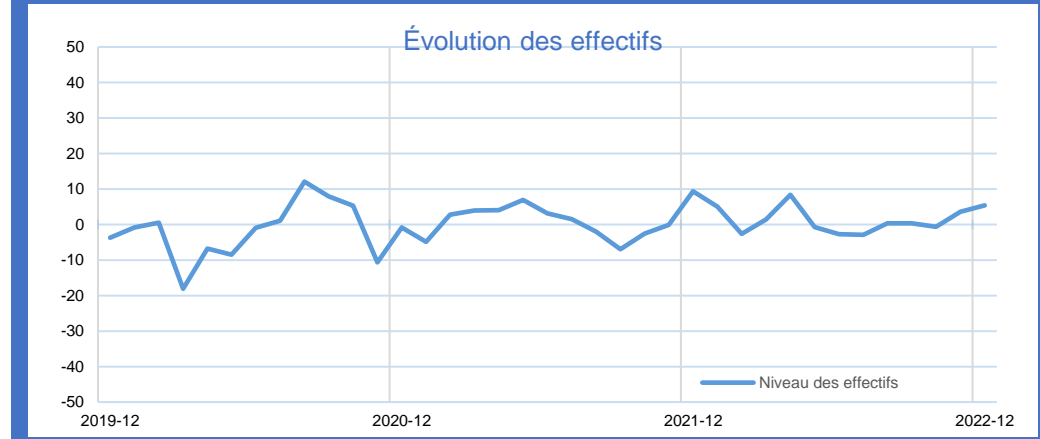
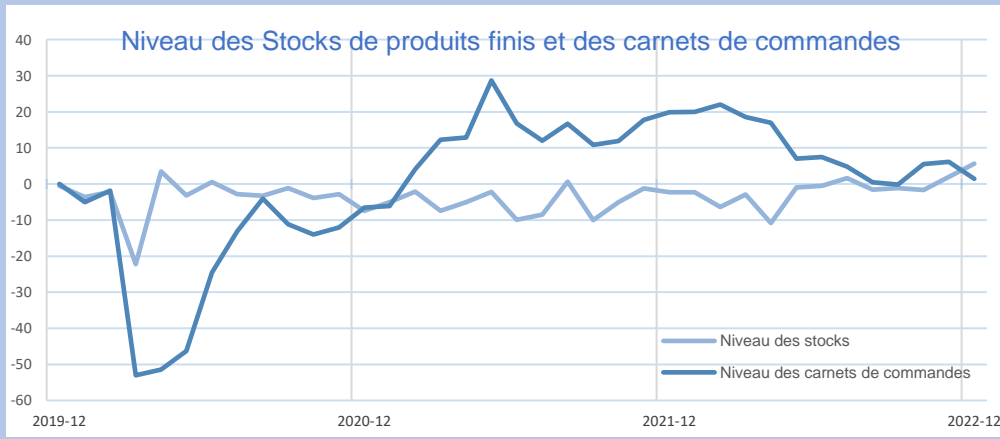
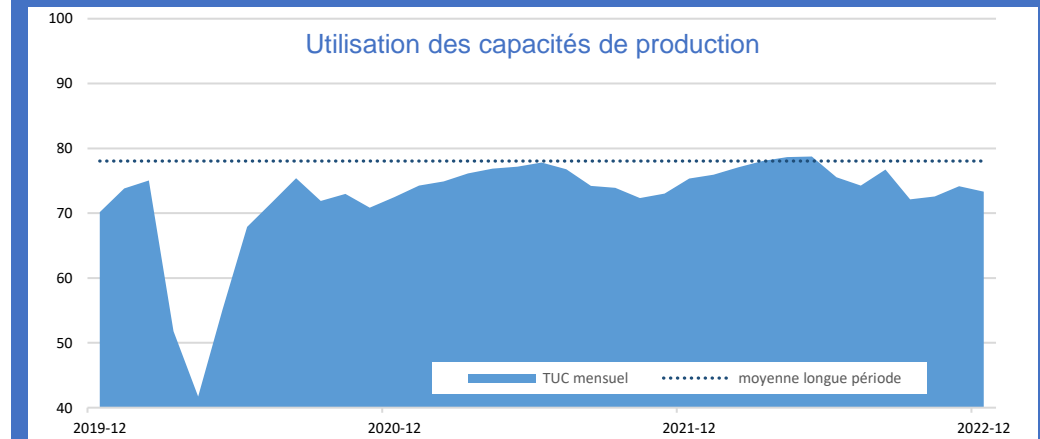
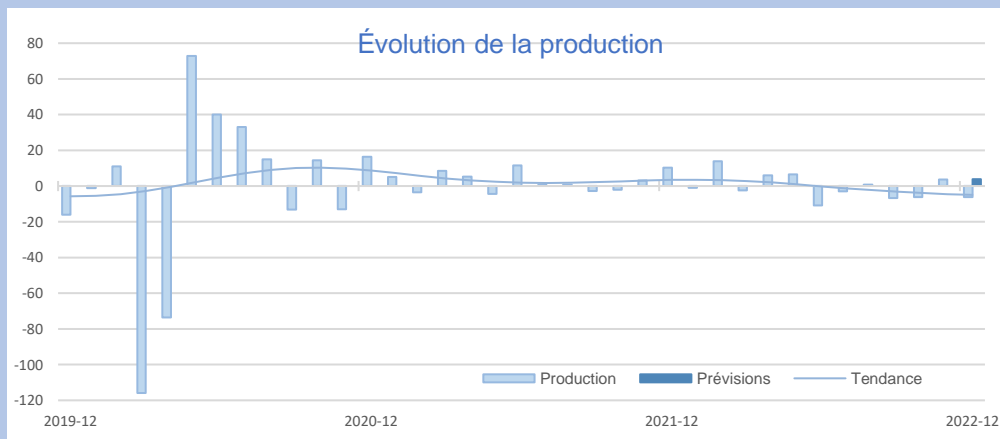
Dans les services marchands, le courant d'affaires continue de progresser, porté notamment par les activités d'hébergement et de restauration, et d'ingénierie technique. Les difficultés de recrutement restent importantes dans la plupart des secteurs. La revalorisation des prix des prestations se poursuit. La hausse d'activité devrait se prolonger, à un rythme toutefois ralenti.

L'activité dans le bâtiment accuse un léger tassement. Les carnets de commandes restent consistants. Des besoins en effectifs persistent. La hausse des prix des devis ralentit, mais demeure significative. Une progression mesurée de l'activité est attendue. Dans les travaux publics, l'activité trimestrielle est en progression qui devrait se poursuivre compte-tenu de carnets de commandes satisfaisants.



## Synthèse de l'Industrie

L'activité industrielle se contracte légèrement. Les secteurs de la fabrication de matériels de transports et de la fabrication d'équipements et de machines sont les plus en retrait. Les carnets de commandes se replient. Les stocks de produits finis deviennent excédentaires dans plusieurs secteurs. Les difficultés d'approvisionnement continuent de s'atténuer. Les hausses de prix restent assez soutenues. Une légère progression de l'activité est attendue.



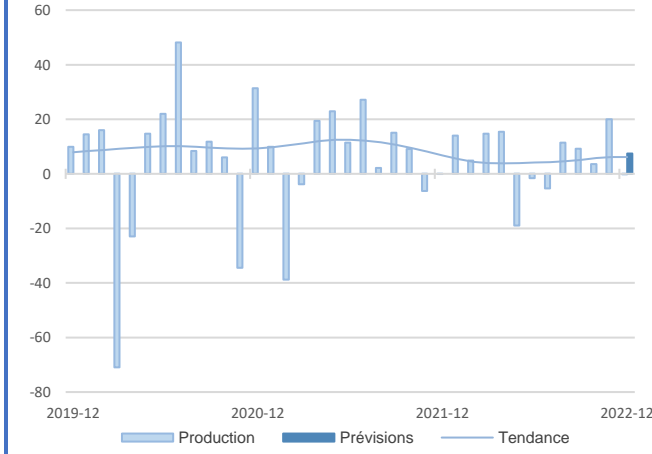
INDUSTRIE

INDUSTRIE

Source Banque de France – INDUSTRIE

**11%**  
Part des effectifs dans ceux de l'Industrie (ACOSS 12/2021)

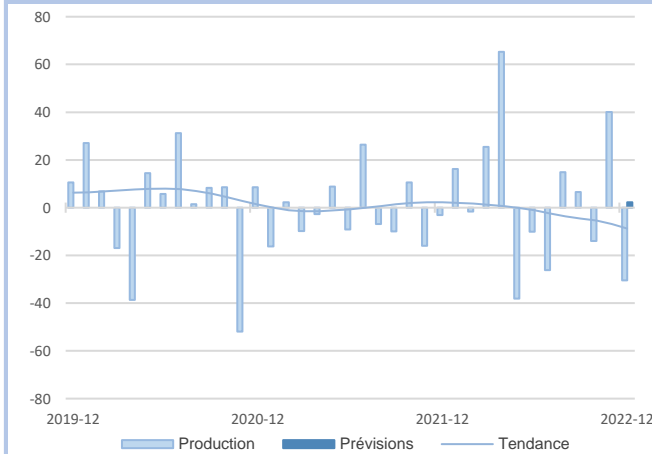
### Agroalimentaire



La production se stabilise dans l'ensemble. Seul le segment de la transformation de la viande est en recul. Les carnets de commandes se replient et sont jugés un peu faibles. Les stocks de produits finis se raffermissent, mais restent globalement adaptés. Les hausses des prix des matières premières et des produits finis restent soutenues. Des difficultés d'approvisionnement subsistent, notamment sur certains emballages.

Une progression de la production est attendue.

## INDUSTRIE AGROALIMENTAIRE

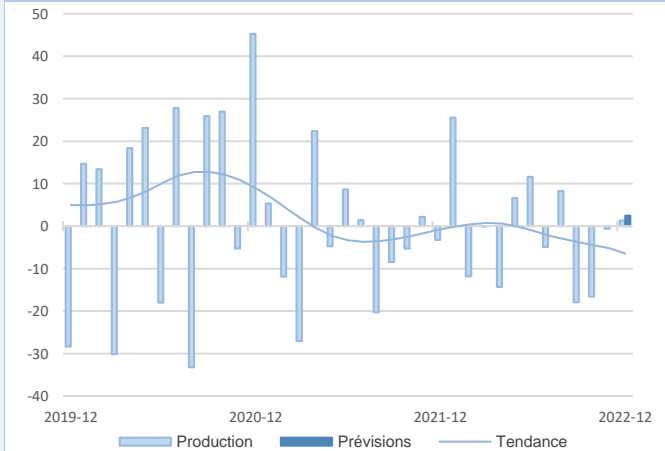


L'activité enregistre un repli sensible. La demande a été moindre que celle attendue à cette période. Les carnets de commandes se contractent et deviennent un peu insuffisants. Les stocks de produits finis progressent et sont assez élevés. Les prix des matières premières repartent en sensible hausse, partiellement répercutée sur les prix de vente.

Une légère amélioration de l'activité est anticipée.

La production évolue peu. Les carnets de commandes restent jugés étroits. Les stocks de produits finis demeurent un peu excédentaires. La revalorisation des prix de vente se poursuit à un rythme assez soutenu.

Les prévisions sont orientées en légère progression.



**24,9%**  
Part des effectifs dans ceux de l'agroalimentaire (ACOSS 12/2021)

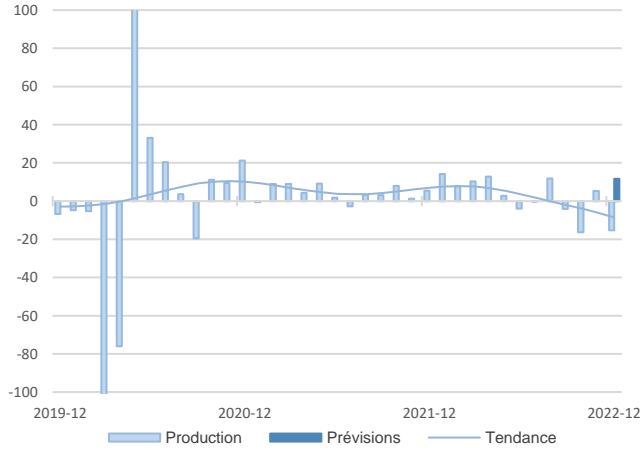
### Dont transformation de la viande

### Dont produits laitiers

**22%**  
Part des effectifs dans ceux de l'agroalimentaire (ACOSS 12/2021)

**15,2%**  
Part des effectifs dans ceux de l'Industrie (ACOSS 12/2021)

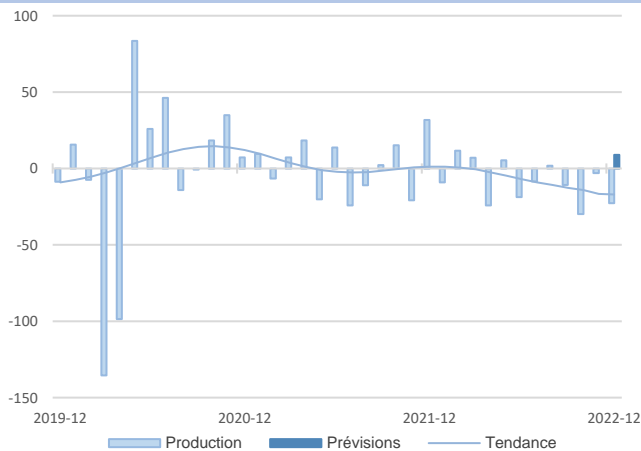
### Équipements électriques et électroniques, autres machines



La production est en repli. Les carnets de commandes restent jugés satisfaisants même si la demande fléchit, notamment en provenance de l'international. Les stocks de produits finis ont été renforcés et deviennent un peu excédentaires. Les prix des achats et des ventes restent en hausse modérée. Les effectifs ont été étoffés, mais des besoins persistent sur plusieurs sous-secteurs.

La production devrait s'inscrire en hausse.

## ÉQUIPEMENTS ÉLECTRIQUES ET ÉLECTRONIQUES, INFORMATIQUES ET AUTRES MACHINES

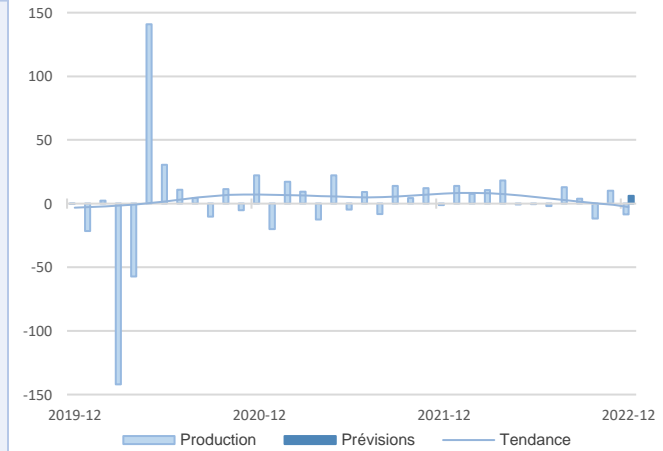


La production enregistre un nouveau recul, assez marqué sur ce dernier mois. Les flux de commandes se replient et les carnets sont jugés un peu courts. Les stocks de produits finis deviennent légèrement excédentaires. La hausse de prix des achats de matières se maintient à un niveau soutenu. Elle n'est que faiblement répercutée sur les prix de vente.

Un léger regain d'activité est attendu.

La production est en léger retrait. Les carnets de commandes demeurent consistants. Les stocks de produits finis sont sollicités et deviennent tout juste adaptés. Malgré des embauches, des besoins en effectifs persistent. Les prix des achats et des ventes restent en augmentation modérée.

Une progression de l'activité est anticipée.



**27%**  
Part des effectifs dans produits électriques, électroniques, optiques (ACOSS 12/2021)

### Dont équipements électriques

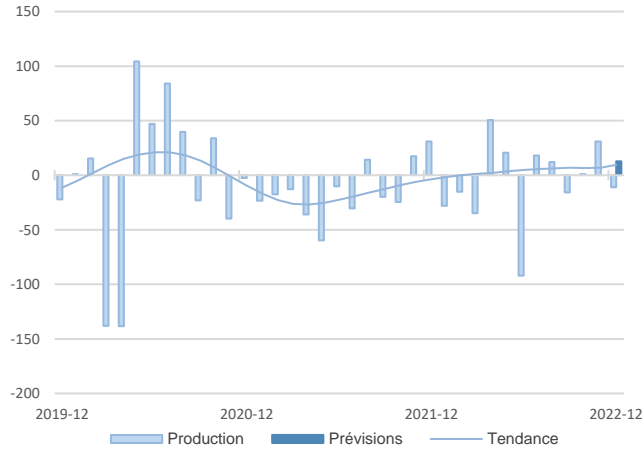
### Dont machines et équipements

**53,5%**  
Part des effectifs dans produits électriques, électroniques, optiques (ACOSS 12/2021)



**15%**  
Part des effectifs dans ceux de l'Industrie  
(ACOSS 12/2021)

### Matériels de transport



La production se contracte sur tous les segments d'activité. Les flux de commandes sont en repli et les carnets jugés un peu insuffisants. Les stocks de produits finis demeurent excédentaires. La détente sur les approvisionnements se confirme. Les prix des achats restent en augmentation modérée. La revalorisation des prix de vente s'intensifie, rattrapant les précédentes hausses de coûts.

Une progression de la production est attendue.

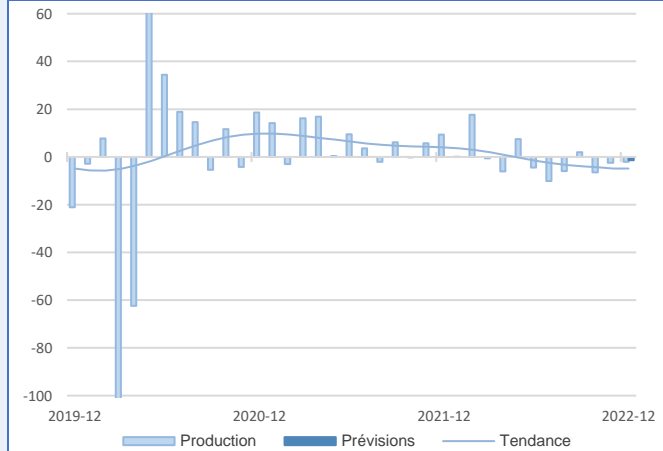
## FABRICATION DE MATÉRIELS DE TRANSPORT



## AUTRES PRODUITS INDUSTRIELS

La production d'ensemble continue de se contracter, avec des évolutions toujours contrastées entre segments d'activité. Les carnets de commandes se replient, mais restent encore satisfaisants. Les stocks de produits finis sont confortés et deviennent un peu excédentaires. Les prix des achats et des ventes restent orientés en hausse modérée. Malgré les difficultés de recrutement, quelques embauches sont opérées.

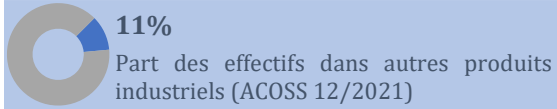
Un nouveau léger fléchissement de l'activité est attendu.



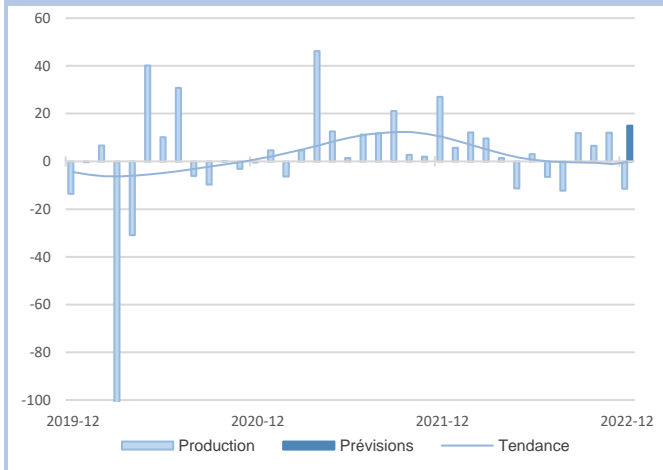
### Autres produits industriels

**58,7%**  
Part des effectifs dans ceux de l'Industrie  
(ACOSS 12/2021)



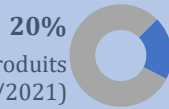


**Dont travail du bois, industrie du papier et imprimerie**

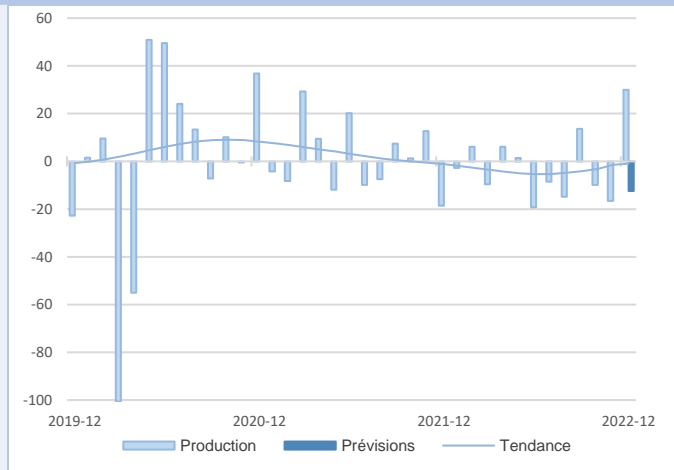


La production enregistre un repli sensible. La demande se contracte sur tous les débouchés. Les carnets de commandes restent cependant jugés globalement satisfaisants. Les stocks de produits finis ont été allégés, mais demeurent un peu excédentaires. La hausse des prix des achats et des ventes ralentit et devient modérée.

Un redressement de l'activité est anticipé.

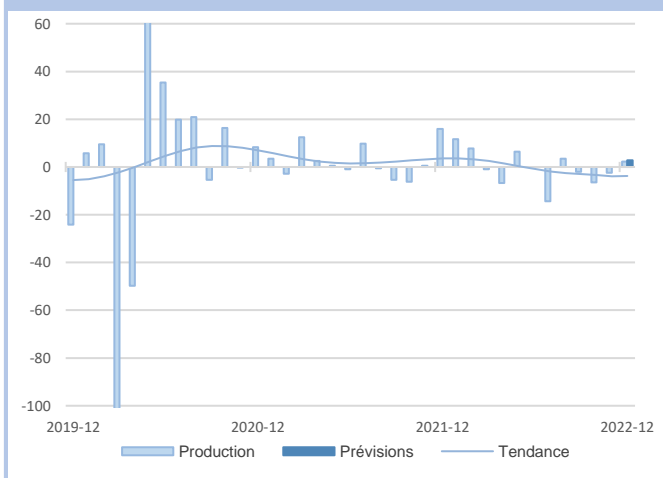


**Dont produits en caoutchouc, plastique et autres**



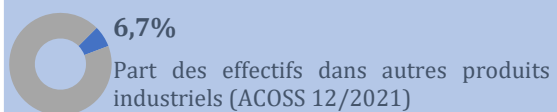
La production affiche un net regain, avec la constitution de stocks de précaution par crainte de nouvelles hausses des coûts de production. Les carnets de commandes se rétractent et deviennent tout juste satisfaisants. Les prix des achats et des ventes restent en hausse mesurée.

Un ralentissement de la production est attendu.



La production enregistre un très léger regain. Les entrées de commandes sont en retrait et les carnets jugés un peu faibles. Les stocks de produits finis se reconstituent et sont considérés légèrement élevés. Des tensions sur les approvisionnements en acier réapparaissent. Les prix des achats et des ventes restent en progression modérée.

L'activité devrait conserver une faible progression.



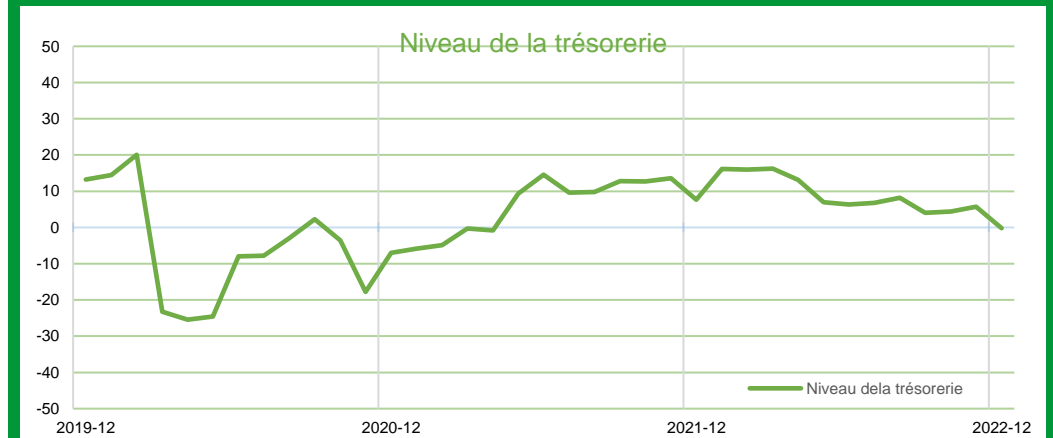
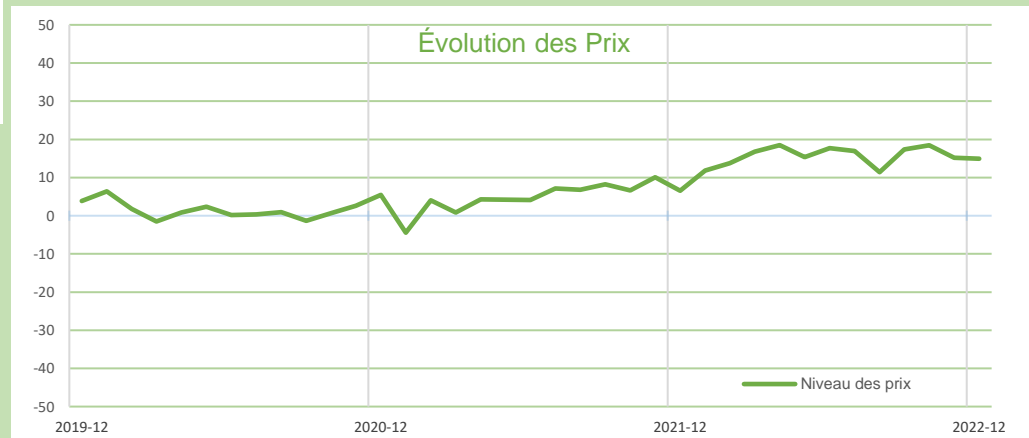
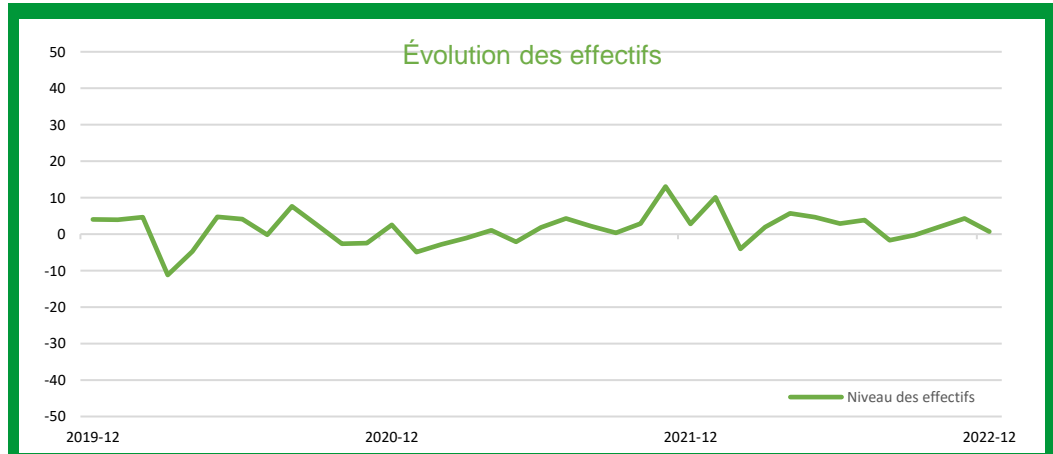
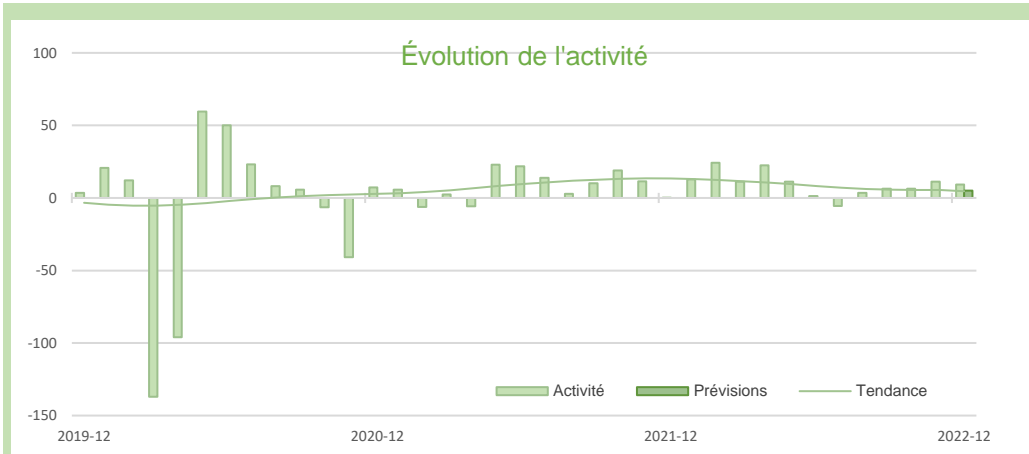
**Dont métallurgie**





## Synthèse des services marchands

Le courant d'affaires continue de progresser, porté notamment par les activités d'hébergement et de restauration, et d'ingénierie technique. Les difficultés de recrutement restent importantes dans la plupart des activités. La revalorisation des prix des prestations demeure soutenue. La hausse d'activité devrait se poursuivre, à un rythme toutefois ralenti.



SERVICES MARCHANDS

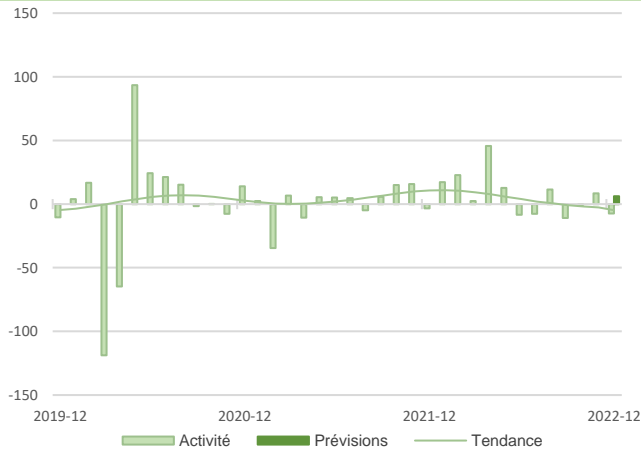
SERVICES MARCHANDS

Source Banque de France – SERVICES

25,1%

Part des effectifs dans ceux des services marchands (ACOSS 12/2021)

### Transports et entreposage



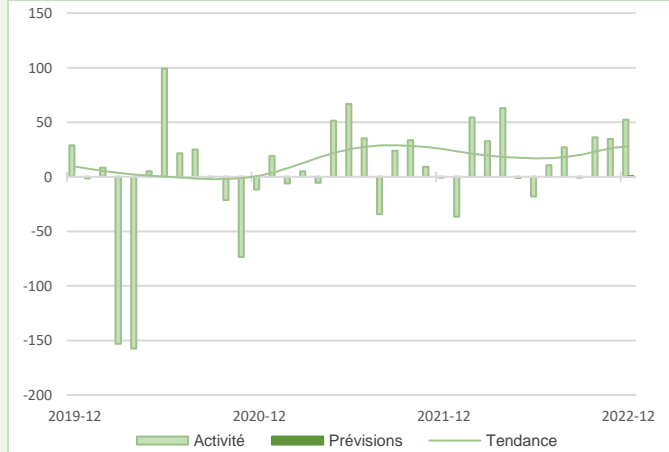
L'activité est en léger recul, avec une demande de la grande distribution en retrait. Les besoins en effectifs restent importants. Après plusieurs mois de hausse, les prix des prestations se stabilisent.

Un modeste rebond de l'activité est attendu.

### Hébergement et restauration

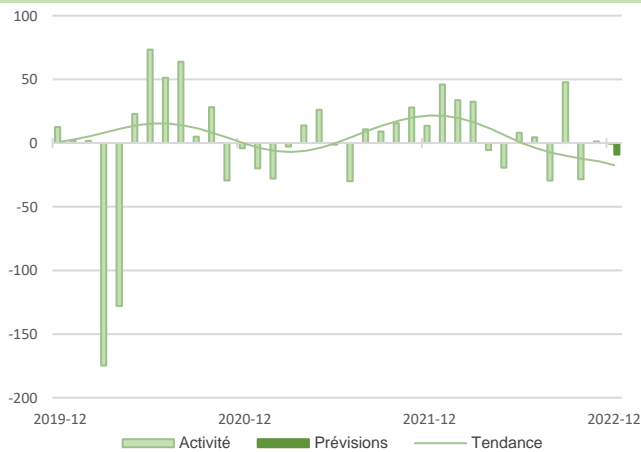
23,4%

Part des effectifs dans ceux des services marchands (ACOSS 12/2021)



L'activité enregistre une nouvelle nette progression, portée principalement par la fréquentation touristique. Malgré une augmentation des embauches, les besoins en effectifs sont restés importants, notamment dans la restauration. La hausse des prix des prestations s'est intensifiée, devenant soutenue.

Le volume d'affaires devrait se stabiliser.

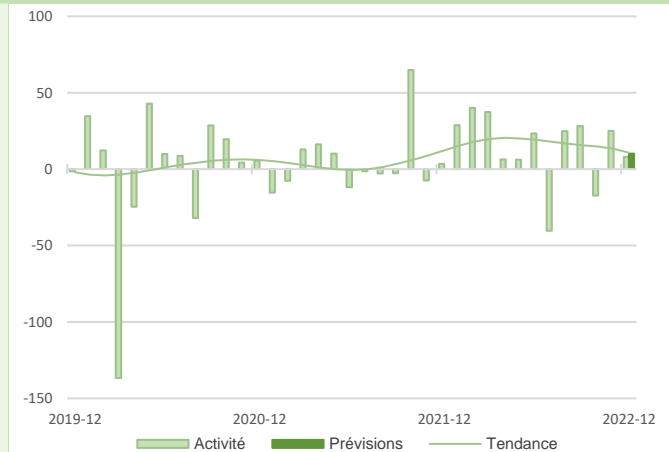


Le courant d'affaires est stable avec une demande un peu raffermissée en provenance de l'industrie. Les prix des prestations sont orientés à la hausse. Des difficultés de recrutement subsistent sur certains profils techniques.

Un fléchissement de l'activité est anticipé.

La croissance d'activité se poursuit, à un rythme toutefois moins soutenu. La demande reste dynamique dans tous les secteurs (industrie, construction), mais le contexte d'incertitudes entraîne parfois un allongement des délais de prises de décisions des clients. Les effectifs restent contraints par des difficultés de recrutement encore importantes. Une hausse modérée des prix des prestations se poursuit.

Une progression de l'activité est attendue.



2%

Part des effectifs dans ceux des services marchands (ACOSS 12/2021)

### Agences de travail temporaire

### Ingénierie technique

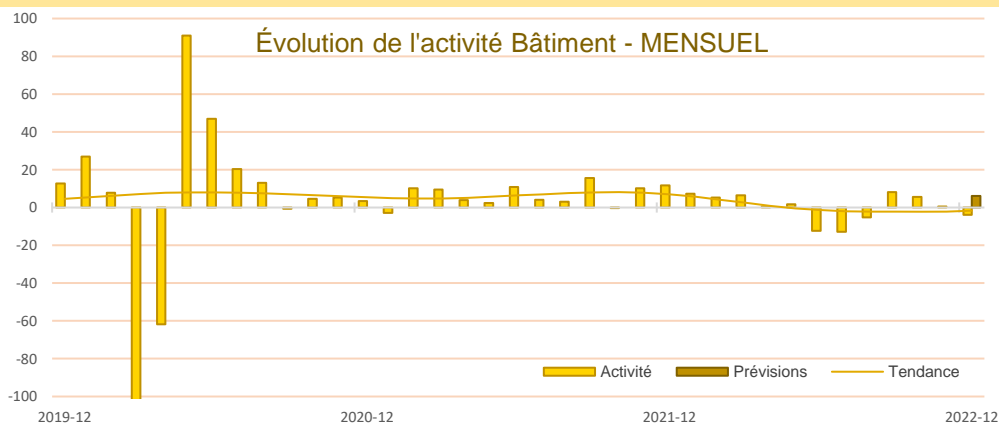
7%

Part des effectifs dans ceux des services marchands (ACOSS 12/2021)



## Synthèse du secteur Bâtiment – Travaux Publics

L'activité dans le bâtiment accuse un léger tassement. Les carnets de commandes restent toutefois encore consistants. Des besoins en effectifs persistent. La hausse des prix de devis ralentit, mais demeure globalement soutenue. Une progression mesurée de l'activité est attendue. Dans les travaux publics, l'activité trimestrielle est en progression qui devrait se poursuivre compte-tenu de carnets de commandes satisfaisants.

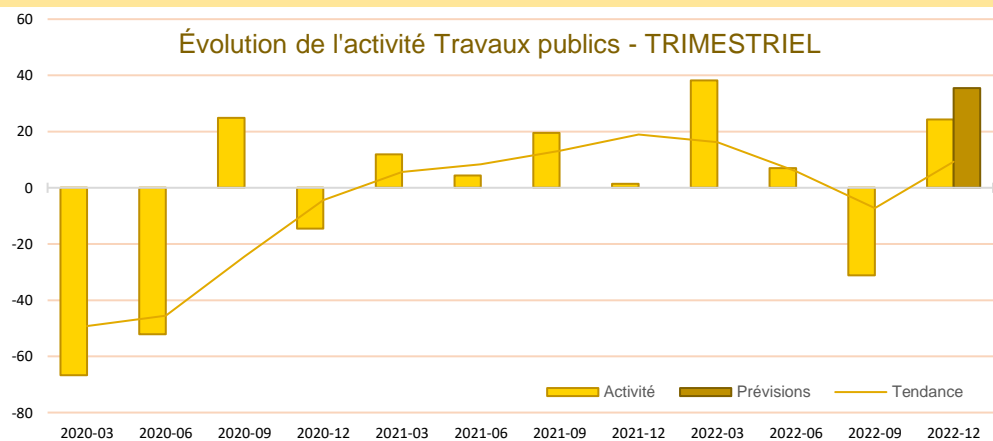


L'activité d'ensemble diminue légèrement, avec des fermetures de fin d'année parfois allongées. Le gros œuvre affiche un faible repli, tandis que l'activité dans le second œuvre se maintient. Les carnets de commandes restent jugés consistants et se confortent à nouveau. Les effectifs sont légèrement étoffés, mais des besoins subsistent. Les délais d'approvisionnement s'allongent avec le ralentissement de la fabrication de certaines matières fortement consommatrice en énergie. Les prix des devis continuent de progresser, à un rythme un peu ralenti, et ne répercutent qu'en partie les hausses de coûts.

Un redressement de l'activité est prévu, porté par une reprise du gros œuvre.

L'activité du dernier trimestre enregistre un net rebond. La demande affiche une bonne tenue et les carnets de commandes restent satisfaisants. Les prix des devis sont en hausse et répercutent en partie le renchérissement des prix des matériaux et de l'énergie. Les effectifs sont renforcés.

Une nouvelle croissance de l'activité est attendue pour le prochain trimestre.

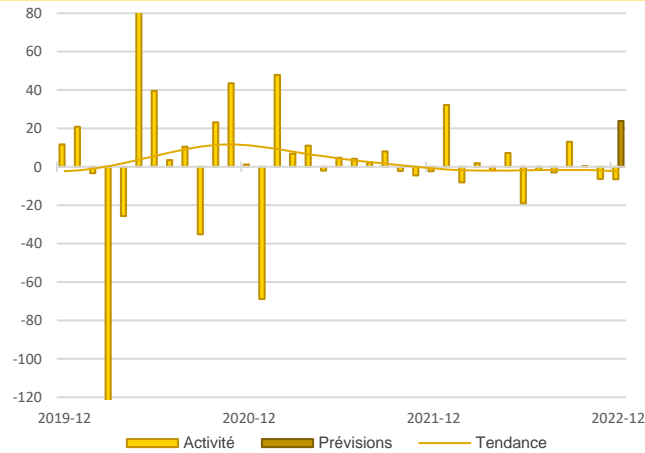


Source Banque de France – CONSTRUCTION

21,7%

Part des effectifs dans ceux du BTP (ACOSS 12/2021)

### Activité - Gros œuvre



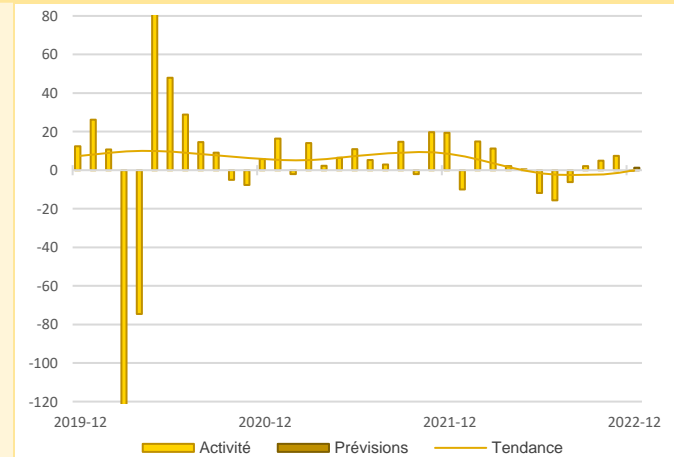
L'activité est en retrait, notamment en raison de fermetures de fin d'année allongées. Les carnets de commandes se renforcent et sont jugés dans l'ensemble satisfaisants. La hausse des prix des devis ralentit et ne répercute que partiellement les augmentations de coûts des matériaux et de l'énergie.

Une nette progression de l'activité est attendue.



L'activité se maintient à un niveau élevé. Les carnets de commande sont toujours bien garnis. Des difficultés d'approvisionnement affectent certains segments d'activité et allongent les délais de livraison. Malgré des embauches, des besoins en effectifs subsistent. La hausse des prix des devis ralentit, mais reste soutenue.

L'activité devrait peu évoluer.



### Activité - Second œuvre

57,5%  
Part des effectifs dans ceux du BTP (ACOSS 12/2021)






Publications de la Banque de France


Catégorie	Titre
 Crédit	<a href="#">Crédits aux particuliers</a> <a href="#">Accès des entreprises au crédit</a> <a href="#">Crédits par taille d'entreprises</a> <a href="#">Financement des SNF</a> <a href="#">Taux d'endettement des ANF – Comparaisons internationales</a> <a href="#">Crédits aux sociétés non financières</a>
 Epargne	<a href="#">Taux de rémunération des dépôts bancaires</a> <a href="#">Performance des OPC - France</a> <a href="#">Épargne des ménages</a> <a href="#">Évolutions monétaires France</a>
 Chiffres clés France et étranger	<a href="#">Défaillances d'entreprises</a> <a href="#">Principaux indicateurs économiques et financiers</a>
 Conjoncture	<a href="#">Tendances régionales en Bourgogne - Franche Comté</a> <a href="#">Conjoncture Industrie, services et bâtiment</a> <a href="#">Enquête sur le commerce de détail</a>
 Balance des paiements	<a href="#">Balance des paiements de la France</a>



**Banque de France  
Direction des Affaires Régionales**

*2-4 place de la Banque CS 10426 - 21004 - DIJON CEDEX*

 [etudes-bfc@banque-france.fr](mailto:etudes-bfc@banque-france.fr)

 **03.80.50.41.50**

**Rédactrice en chef**

Caroline ROBERT, Directrice des Affaires Régionales

**Directeur de la publication**

François BAVAY, Directeur Régional

## MÉTHODOLOGIE

### Solde d'opinion :

- Les notations chiffrées, pondérées en fonction des effectifs de chaque entreprise au sein de sa branche, puis par les poids des effectifs respectifs des branches professionnelles au niveau des agrégats, permettent de calculer des valeurs synthétiques moyennes. Celles-ci donnent une mesure de la différence entre la proportion d'entreprises estimant qu'il y a eu progression ou amélioration et celles qui pensent qu'il y a eu fléchissement ou détérioration. Cette différence s'exprime par un nombre positif ou négatif appelé "solde d'opinions".
- Il reflète au niveau agrégé les réponses données par les chefs d'entreprise suivant une échelle de notation à sept graduations (trois degrés d'opinion autour de la normale). Sa valeur est comprise entre - 200 et + 200.

Les **séries** sont révisées mensuellement et prennent en compte les données brutes corrigées des variations saisonnières et des jours ouvrables.

La **tendance** est une moyenne statistique calculée sur plusieurs mois glissants.

Les **effectifs ACOSS** sont les effectifs recensés par l'URSSAF et correspondent « au nombre de salariés inscrits au dernier jour de la période » renseigné dans la Déclaration Sociale Nominative, DSN) hormis certains salariés comme les intérimaires, les apprentis, les stagiaires...

La Banque de France exprime ses plus vifs remerciements aux entreprises et établissements de la région Bourgogne-Franche-Comté qui participent à cette enquête sur l'évolution de la conjoncture économique.