

## La balance des paiements France Mars 2017

Le 10 mai 2017

### Très légère amélioration du déficit des transactions courantes en mars

Le solde, déficitaire, des transactions courantes ne s'améliore que très légèrement entre février et mars (-3,0 milliards d'euros, après -3,5 milliards en février, en données cvs-cjo). Le déficit des biens se réduit quelque peu (-3,7 milliards, après -4,5 milliards), uniquement grâce à de moindres dépenses énergétiques. Le solde des services est à l'équilibre, en dépit d'un léger excédent des voyages (0,4 milliard, après un solde nul en février).

Au sein du compte financier (données non cvs), les investissements directs nets sont sortants à hauteur de 2,2 milliards (après 0,1 milliard en février), sous l'effet conjoint d'une progression des investissements français à l'étranger et de moindres investissements étrangers en France. Les investissements de portefeuille présentent des entrées nettes de 23,5 milliards, en raison à la fois d'une réduction des avoirs détenus à l'étranger et d'une hausse des engagements principalement des administrations publiques. Les prêts et emprunts (« autres investissements ») enregistrent à l'inverse des sorties nettes, de 3,1 milliards.

### Balance des paiements de la France

(En milliards d'euros)	2014 (a)	2015 (a)	févr-17 (b)	mars-17 (b)
<b>Compte de transactions courantes (cvs - cjo) (1)</b>	<b>-22,8</b>	<b>-4,4</b>	<b>-3,5</b>	<b>-3,0</b>
<i>Biens (2)</i>	-40,5	-24,0	-4,5	-3,7
Échanges de marchandises (3)	-57,7	-45,3	-6,4	-5,4
Passage aux échanges de biens (4)	17,2	21,3	1,9	1,7
<i>Services</i>	16,9	8,8	0,4	0,0
Voyages	7,1	6,8	0,0	0,4
Autres services	9,8	2,0	0,4	-0,4
<i>Revenus primaires</i>	47,8	52,0	4,0	4,0
<i>Revenus secondaires</i>	-47,0	-41,1	-3,4	-3,4
Compte de capital (brut)	2,2	2,1	0,6	-0,3
<b>Compte financier (brut)</b>	<b>-7,5</b>	<b>-7,0</b>	<b>-17,9</b>	<b>-21,3</b>
<i>Investissements directs</i>	36,0	-1,9	0,1	2,2
- Français à l'étranger	35,1	30,0	3,3	5,0
- Étrangers en France	-0,9	31,9	3,3	2,8
<i>Investissements de portefeuille</i>	-17,9	54,1	9,9	-23,5
- Avoirs	69,7	54,6	20,6	-12,4
- Engagements	87,7	0,5	10,7	11,1
<i>Instruments financiers dérivés</i>	-23,7	10,8	-2,7	-2,3
<i>Autres investissements</i>	-2,7	-77,2	-26,3	3,1
<i>Avoirs de réserve</i>	0,7	7,2	1,1	-0,8
Erreurs et omissions	13,1	-4,7	-11,0	-17,5

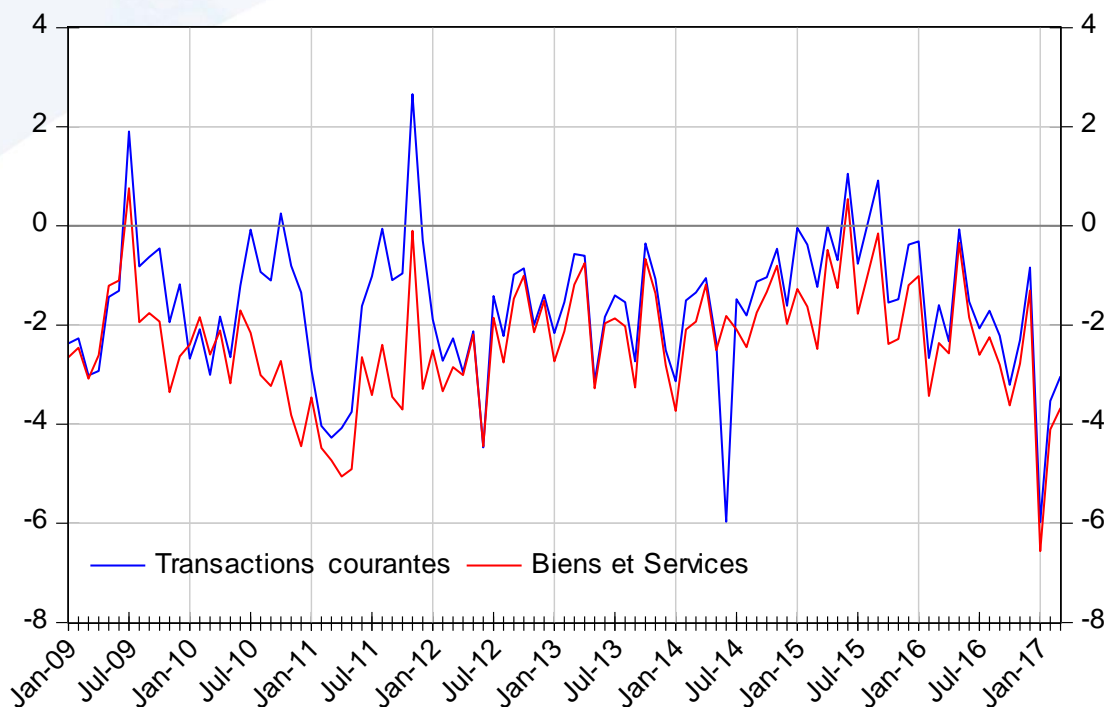
(a) Données annuelles du rapport 2015. (b) Données provisoires.

(1) à (4) Voir les notes méthodologiques page 2.

Source et réalisation : BANQUE DE FRANCE – DIRECTION GÉNÉRALE DES STATISTIQUES

## Transactions courantes – Total et solde des biens et services

(en milliards d'euros)



Les séries figurant dans ce graphique sont en données corrigées des variations saisonnières et des jours ouvrables (cvs-cjo).

### Notes méthodologiques sur le tableau de la page 1

- (1) Données corrigées des variations saisonnières et des jours ouvrables (cvs-cjo) pour les montants mensuels du compte de transactions courantes.
- (2) Les données sur les échanges de biens sont FAB/FAB, c'est-à-dire hors frais de transport et d'assurance qui sont classés en services. Elles se composent des données d'échanges de marchandises publiées par la Direction générale des Douanes et des droits indirects, du négoce international et d'ajustements méthodologiques. Toutes ces modifications des données douanières permettent d'assurer la cohérence de la balance des paiements de la France avec celles des autres pays et leur conformité aux normes internationales, qui sont édictées par le FMI. Ces modifications visent au plan conceptuel à considérer qu'il y a échange international lorsqu'il y a transfert de la propriété économique. L'ensemble de la comptabilité nationale est d'ailleurs fondée sur la notion de propriété économique.
- (3) Les échanges de marchandises sont établis par la Direction générale des Douanes et des droits indirects. Ils retracent les entrées et sorties de marchandises du territoire français.
- (4) Le passage des échanges de marchandises aux échanges de biens est opéré par la Banque de France en procédant essentiellement à un enregistrement FAB/FAB de toutes les opérations, en ne retenant au sein des échanges de marchandises que les flux conduisant à un changement de propriété économique, et enfin en ajoutant le négoce international, l'avitaillement et le soutage.

La Banque de France met à disposition sur son site internet une [note méthodologique détaillée sur la balance des paiements et la position extérieure.](#)