



BANQUE CENTRALE EUROPÉENNE

EUROSYSTEME

COMMUNIQUÉ DE PRESSE

10 février 2017

Statistiques relatives aux émissions de titres de la zone euro : décembre 2016

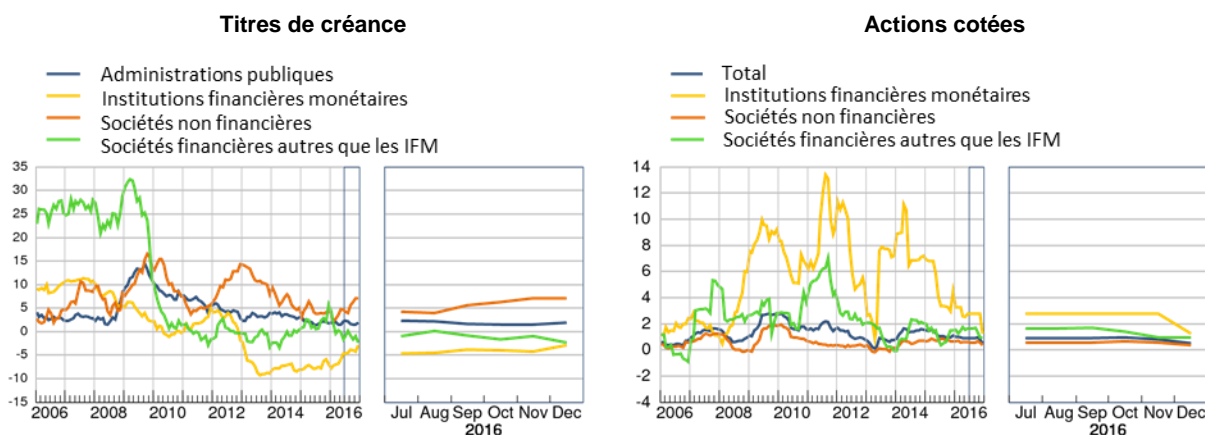
- Le taux de variation annuel de [l'encours des titres de créance](#) émis par les résidents de la zone euro s'est établi à 0,1 % en décembre 2016, contre - 0,1 % en novembre.
- En ce qui concerne [l'encours des actions cotées](#) émises par les résidents de la zone euro, ce taux est revenu de 0,8 % en novembre 2016 à 0,5 % en décembre.
- La croissance annuelle de l'encours des [titres de créance émis par les sociétés non financières](#) s'est établie à 7,0 % en décembre 2016, après 7,1 % en novembre.

Titres de créance

En décembre 2016, les [nouvelles émissions](#) de titres de créance par les résidents de la zone euro ont représenté au total 434,1 milliards d'euros. Les [remboursements](#) ont porté sur 522,3 milliards d'euros et les [remboursements nets](#) ont représenté 88,2 milliards. Le taux de variation annuel de [l'encours des titres de créance](#) émis par les résidents de la zone euro s'est établi à 0,1 % en décembre 2016, contre - 0,1 % en novembre.

Taux de croissance annuels des titres de créance et des actions cotées émis par les résidents de la zone euro, par secteurs

(variations en pourcentage)



Banque centrale européenne Direction générale Communication
Division Relations avec les médias, Sonnemannstrasse 20, 60314 Frankfurt am Main, Allemagne
Tél. : +49 69 1344 7455, courriel : media@ecb.europa.eu, internet : www.ecb.europa.eu

Reproduction autorisée en citant la source.

Traduction : Banque de France

Ventilation par échéances

Le taux de variation annuel de l'encours des [titres de créance à court terme](#) s'est établi à - 1,0 % en décembre 2016, après - 2,2 % en novembre. S'agissant des [titres de créance à long terme](#), ce taux est ressorti à 0,2 % en décembre 2016, contre 0,0 % en novembre. Le rythme de croissance annuel de l'encours des [titres de créance à long terme assortis d'un taux fixe](#) est revenu de 2,3 % en novembre 2016 à 1,8 % en décembre. La variation annuelle de l'encours des [titres de créance à long terme assortis d'un taux variable](#) s'est établie à - 6,7 % en décembre 2016, contre - 9,0 % en novembre.

Ventilation par secteurs

En ce qui concerne la ventilation sectorielle, le taux de croissance annuel de l'encours des [titres de créance émis par les sociétés non financières](#) est ressorti à 7,0 % en décembre 2016, contre 7,1 % en novembre. Pour le secteur des [institutions financières monétaires \(IFM\)](#), cette variation s'est établie à - 2,9 % en décembre 2016, contre - 4,2 % en novembre. Le taux de variation annuel de l'encours des titres de créance émis par [les sociétés financières autres que les IFM](#) s'est inscrit en baisse, revenant de - 1,0 % en novembre 2016 à - 2,3 % en décembre. En ce qui concerne les [administrations publiques](#), ce taux a augmenté, passant de 1,5 % en novembre 2016 à 1,9 % en décembre. La croissance annuelle de l'encours des [titres de créance à court terme émis par les IFM](#) s'est accentuée, passant de 0,9 % en novembre 2016 à 4,0 % en décembre. S'agissant des [titres de créance à long terme émis par les IFM](#), la variation annuelle s'est établie à - 3,9 % en décembre 2016, contre - 4,9 % en novembre.

Ventilation par devises

S'agissant de la ventilation par devises, le taux de variation annuel de l'encours des [titres de créance libellés en euros](#) s'est établi à 0,0 % en décembre 2016, contre - 0,4 % en novembre. S'agissant des [titres de créance émis dans d'autres devises](#), ce taux est revenu de 1,4 % en novembre 2016 à 1,0 % en décembre.

Actions cotées

En décembre 2016, les [nouvelles émissions](#) d'actions cotées par les résidents de la zone euro ont représenté au total 3,6 milliards d'euros. Les [remboursements](#) ont porté sur 8,4 milliards d'euros et les [remboursements nets](#) ont représenté 4,9 milliards. La croissance annuelle de l'encours des [actions cotées émises par les résidents de la zone euro](#) (hors effets de valorisation) s'est ralentie, revenant de 0,8 % en novembre 2016 à 0,5 % en décembre. Le taux de croissance annuel des actions cotées émises par les [sociétés non financières](#) s'est établi à 0,4 % en décembre 2016, contre 0,5 % en novembre. S'agissant des [IFM](#), le taux correspondant a diminué, revenant de 2,8 % en novembre 2016 à 1,2 % en décembre. Pour

les [sociétés financières autres que les IFM](#), ce taux s'est inscrit à 1,0 % en décembre 2016, sans changement par rapport à novembre.

La valeur de marché de [l'encours des actions cotées](#) émises par les résidents de la zone euro s'élevait au total à 7 029,0 milliards d'euros à fin décembre 2016. Par rapport aux 6 744,7 milliards d'euros recensés à fin décembre 2015, la valeur du stock d'actions cotées a enregistré une augmentation annuelle de 4,2 % en décembre 2016, après - 5,4 % en novembre.

**Pour toute demande d'information, les médias peuvent s'adresser à Stefan Ruhkamp
au : +49 69 1344 5057.**

Notes :

- Sauf indication contraire, les données présentées sont brutes. Outre les évolutions pour décembre 2016, le présent communiqué de presse contient des révisions mineures des données relatives aux périodes précédentes. Les taux de croissance annuels étant calculés sur la base des transactions financières qui interviennent lorsqu'une entité institutionnelle contracte ou rembourse des engagements, ils ne sont pas affectés par les effets de toute autre modification ne découlant pas d'opérations.
- Une série exhaustive de statistiques mises à jour relatives aux émissions de titres est accessible sur les pages *Financial markets and interest rates* (Marchés financiers et taux d'intérêt) de la rubrique *Statistics* du site internet de la BCE à l'adresse http://www.ecb.europa.eu/stats/financial_markets_and_interest_rates/securities_issues/ et un sous-ensemble fait l'objet d'une présentation visuelle dans *Nos statistiques* à l'adresse <http://www.euro-area-statistics.org>. Ces données, ainsi que les données de la zone euro correspondant à la composition de la zone au moment de la période de référence, peuvent être téléchargées à partir du *Statistical Data Warehouse* (SDW) (Entrepôt de données statistiques) de la BCE. Les tableaux et graphiques joints à ce communiqué de presse peuvent également être téléchargés dans la section des rapports du SDW (<http://sdw.ecb.europa.eu/reports.do?node=1000002753>).
- Le prochain communiqué de presse relatif aux émissions de titres de la zone euro sera publié le 10 mars 2017.