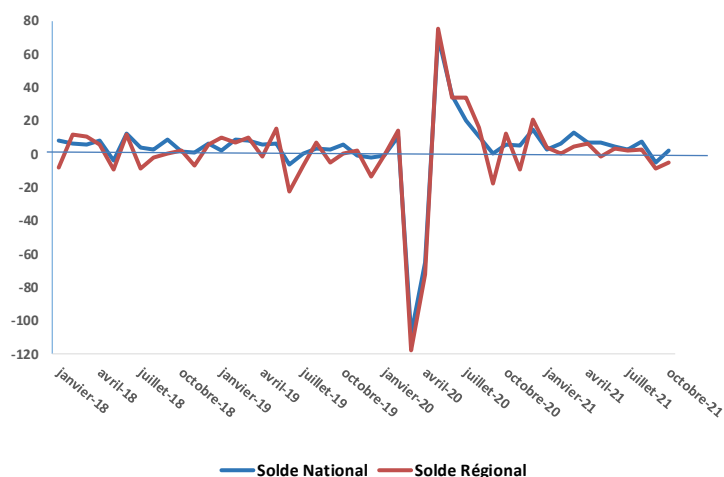


Compte-tenu du poids de l'industrie automobile dans l'économie régionale, la production industrielle est globalement en nouveau léger repli, malgré une bonne dynamique d'activité des autres filières. La tendance dans l'industrie automobile pourrait se stabiliser dans les mois à venir. Les autres secteurs devraient conserver une évolution favorable à court terme.

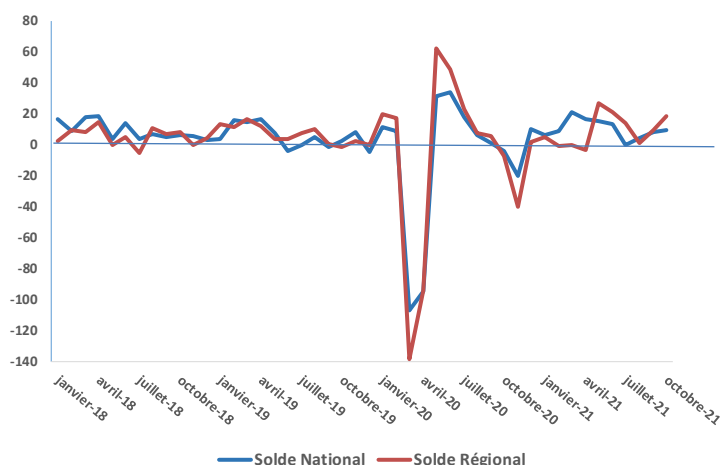
L'activité dans les services marchands est en nouvelle progression, portée par tous les segments. Les prévisions sont bien orientées.

Solde d'opinion sur l'évolution de l'activité (CVS)

Industrie



Services marchands



L'économie française a retrouvé son niveau pré-crise durant le 3e trimestre, soit nettement plus tôt que prévu. En octobre, selon notre enquête de conjoncture l'activité a été globalement stable dans l'industrie et le bâtiment et a continué de progresser dans les services marchands. Pour le mois de novembre, les chefs d'entreprise interrogés anticipent une progression de l'activité aussi bien dans l'industrie que dans les services et le bâtiment.

Ainsi, nous estimons que le PIB dépasserait désormais le niveau pré-crise d'environ un demi-point de pourcentage en octobre et de trois quarts de point en novembre. La hausse du PIB serait d'environ + 0,75 % au 4e trimestre 2021 par rapport au trimestre précédent, tirée par les services marchands, dont la valeur ajoutée dépasse depuis septembre son niveau pré-covid. Celle de l'industrie manufacturière reste par contre en deçà, essentiellement du fait du secteur automobile pénalisé par les difficultés d'approvisionnement, et à un moindre degré de l'industrie aéronautique.

Après une augmentation continue au cours des mois précédents, les difficultés de recrutement s'atténuent quelque peu en octobre, en particulier dans les services, mais concernent encore près de la moitié des entreprises. Les difficultés d'approvisionnement sont un peu moins fortes que le mois précédent dans le bâtiment mais elles se maintiennent dans l'industrie. Leur impact sur l'activité se fait cependant surtout sentir dans le secteur automobile, l'activité dans les autres secteurs industriels et le bâtiment restant bien orientée.



21,3 %

Poids des effectifs de l'industrie par rapport à la totalité des effectifs
(source : ACOSS-URSSAF-31/12/2020)

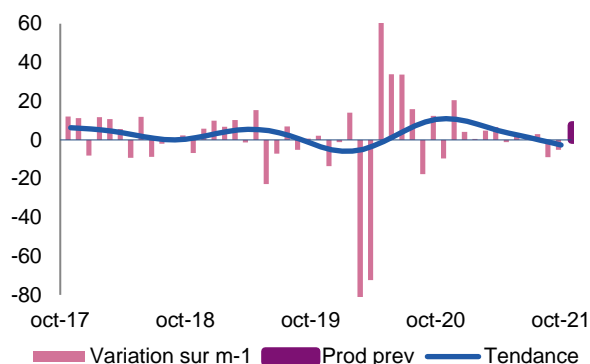
Industrie

La production industrielle est globalement toujours en léger repli, en raison du secteur automobile confronté à des difficultés d'approvisionnement. Les autres filières restent en revanche bien orientées. A l'exception du secteur automobile, les carnets de commandes sont dans l'ensemble toujours satisfaisants. Les stocks se maintiennent à des niveaux jugés un peu insuffisants. Sous l'effet de coûts additionnels de gestion ou de transport, les prix des matières restent orientés à la hausse. L'ajustement des prix de vente se poursuit.

Une progression modérée de la production est attendue sauf dans le secteur automobile.

Production passée et prévisions

(en solde d'opinions CVS)

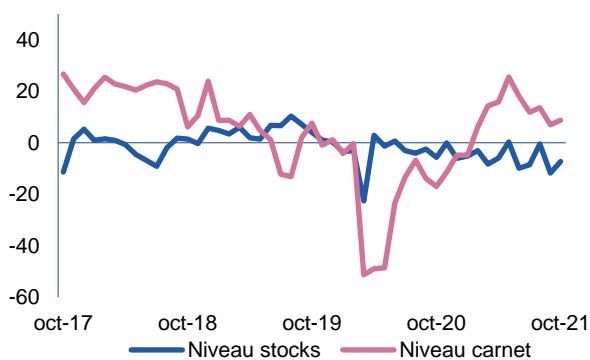


La production industrielle globale est en nouveau léger retrait, toujours pénalisée par les difficultés en approvisionnement de l'industrie automobile qui se répercutent sur les activités sous-traitantes.

La production dans les autres activités industrielles est bien orientée, même si elle est parfois freinée par des difficultés d'approvisionnement ou de recrutement, notamment dans la fabrication d'équipements.

Situation des carnets et des stocks de produits finis

(en solde d'opinions CVS)

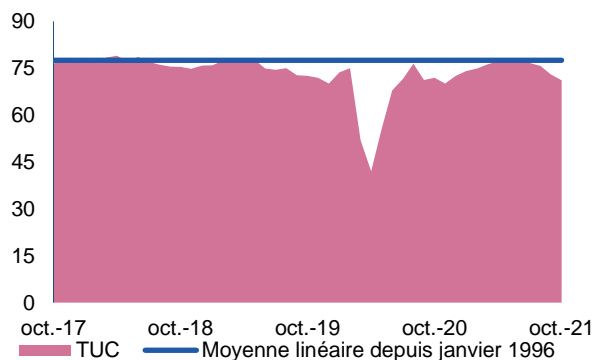


Les carnets des commande restent globalement jugés satisfaisants. Ils sont consistants dans la plupart des secteurs, à l'exception de l'industrie automobile où ils se dégradent et deviennent insuffisants.

Les stocks de produits finis restent encore étroits dans l'ensemble.

Utilisation des capacités de production

(en solde d'opinions CVS)



Le taux d'utilisation des capacités de production se replie à nouveau globalement sous l'effet principalement de la filière industrielle automobile. Il s'établit à 71,1 % et s'écarte de sa moyenne de longue période à 77,6 %.



11,0 %

Poids des effectifs du sous-secteur dans la totalité de l'industrie
(source : ACOSS URSSAF 31/12/2020)

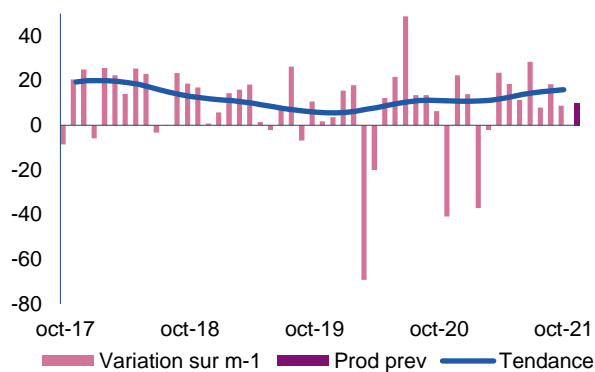
Fabrication de denrées alimentaires et de boissons

La progression de la production se poursuit globalement, à un rythme un peu ralenti. Seul le secteur de la fabrication de produits laitiers est en repli. Les flux de commandes sont dans l'ensemble bien orientés et les carnets jugés satisfaisants. La hausse des prix des achats s'intensifie sur certaines matières agricoles et sur les emballages. Les prix de vente sont progressivement ajustés.

La production devrait à nouveau s'apprécier.

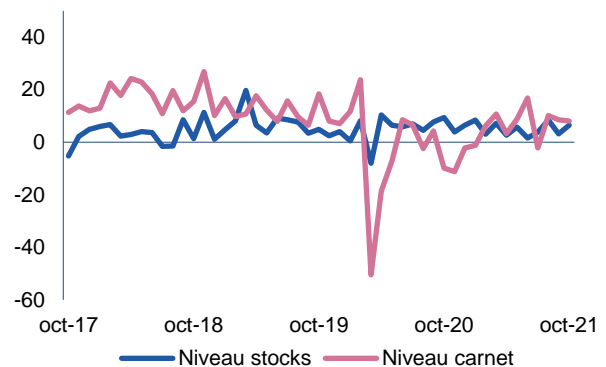
Production passée et prévisions

(en solde d'opinions CVS)



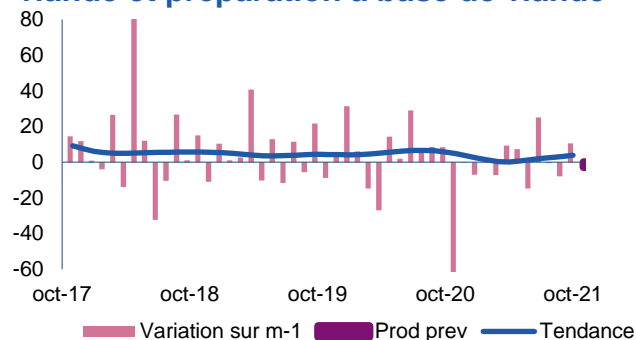
Situation des carnets et des stocks de produits finis

(en solde d'opinions CVS)



Sous-secteur

Transformation et conservation de la viande et préparation à base de viande

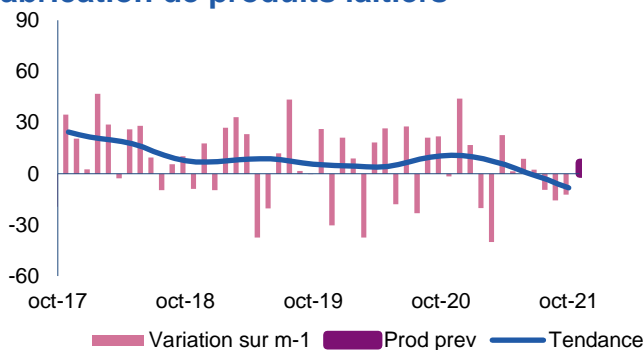


La production enregistre un rebond. Les carnets de commandes se rétractent et deviennent un peu insuffisants. Les prix des matières demeurent en hausse modérée. La répercussion sur les prix de vente reste partielle. Les effectifs sont légèrement renforcés, essentiellement via l'intérim face aux difficultés persistantes de recrutement de personnel permanent.

Un tassement de la production est anticipé.

Sous-secteur

Fabrication de produits laitiers



La baisse modérée de la production se prolonge. La demande se raffermi légèrement, mais les carnets de commandes restent jugés un peu justes. Les stocks de matières et de produits finis sont encore étroits. La hausse des prix des achats s'accroît notamment sur les emballages. Les répercussions sur les prix de vente restent partielles.

Une progression mesurée de la production est attendue.



15,4 %

Poids des effectifs du sous-secteur dans la totalité de l'industrie
(source : ACOSS – URSSAF 31/12/2020)

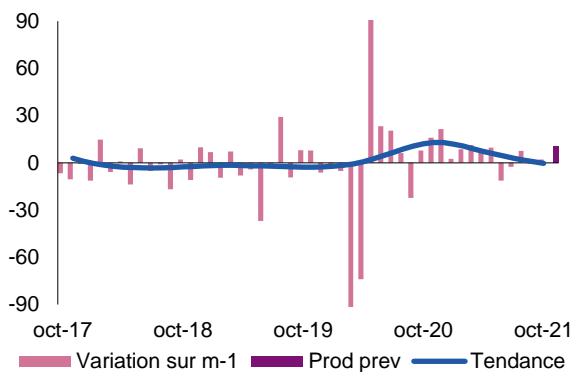
Équipements électriques électroniques, informatiques et autres machines

Malgré une demande dynamique, la production stagne, freinée par de fortes difficultés d'approvisionnement. Les carnets de commandes demeurent consistants. Les stocks de matières premières sont sollicités et jugés insuffisants ; ceux de produits finis restent étroits. La hausse des prix des achats se poursuit. La répercussion sur les prix de vente s'intensifie, mais demeure partielle. Les effectifs restent contraints par les difficultés de recrutement.

Une progression de la production est attendue.

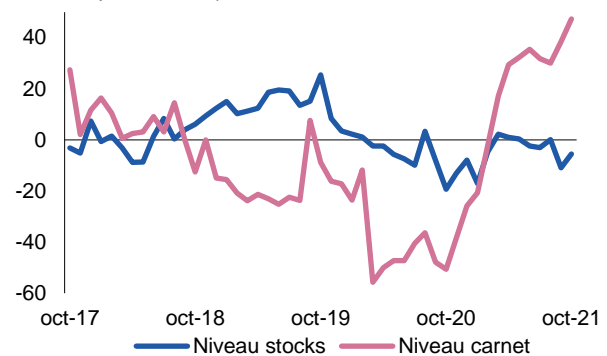
Production passée et prévisions

(en solde d'opinions CVS)



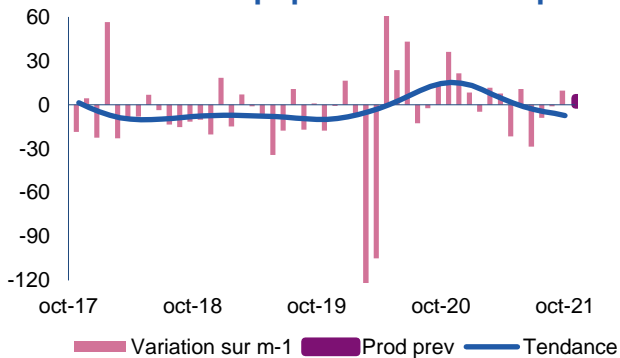
Situation des carnets et des stocks de produits finis

(en solde d'opinions CVS)



Sous-secteur

Fabrication d'équipements électriques

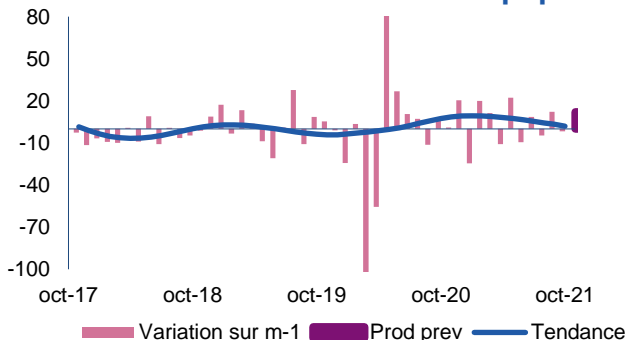


Malgré le dynamisme des commandes, la production augmente à un rythme modeste, fortement freinée par les tensions persistantes sur les approvisionnements. Les stocks de matières premières et de produits finis sont jugés tendus. Le renchérissement des prix des matières se poursuit ; la répercussion sur les prix de vente reste incomplète.

Une nouvelle hausse mesurée de la production est anticipée.

Sous secteur

Fabrication de machines et d'équipements



La production peine à se stabiliser, affectée par les difficultés d'approvisionnement et de recrutement qui contraignent les capacités de production. Les flux de commandes restent soutenus et les carnets consistants. Les stocks de matières premières et de produits finis sont toujours juste suffisants. L'augmentation des prix des matières premières devient plus modérée. Elle est reportée en partie sur les prix de vente.

Une progression de la production est attendue.



15,5 %

Poids des effectifs du sous-secteur dans la totalité de l'industrie
(source : ACOSS URSSAF 31/12/2020)

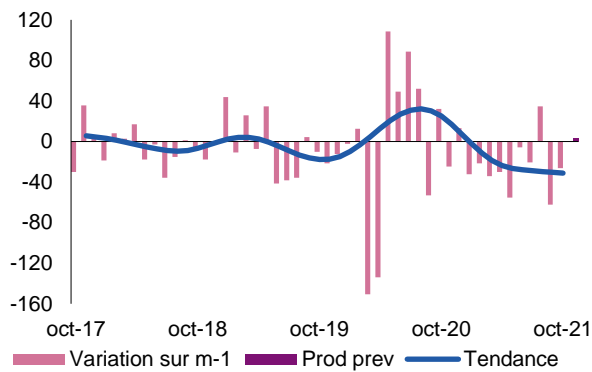
Matériels de transport

Toujours fortement pénalisée par la pénurie de composants électroniques qui touche la filière automobile, la production accuse globalement un nouveau repli. Les carnets de commandes se dégradent et sont jugés insuffisants. Les stocks de matières et de produits finis restent tendus. Les effectifs sont ajustés à la baisse, notamment le personnel intérimaire.

Une stabilisation de la production est attendue.

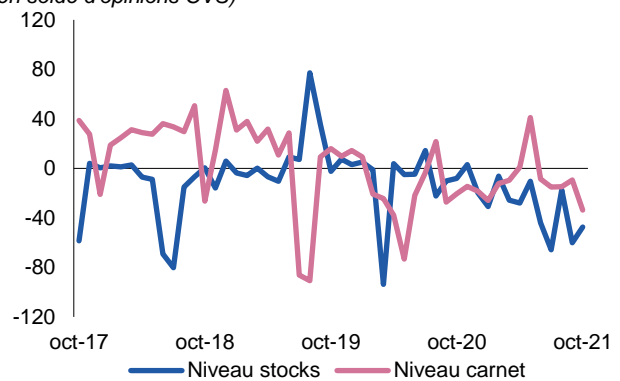
Production passée et prévisions

(en solde d'opinions CVS)



Situation des carnets et des stocks de produits finis

(en solde d'opinions CVS)





58,0 %

Poids des effectifs du sous-secteur dans la totalité de l'industrie
(source : ACOSS – URSSAF 31/12/2020)

Autres produits industriels

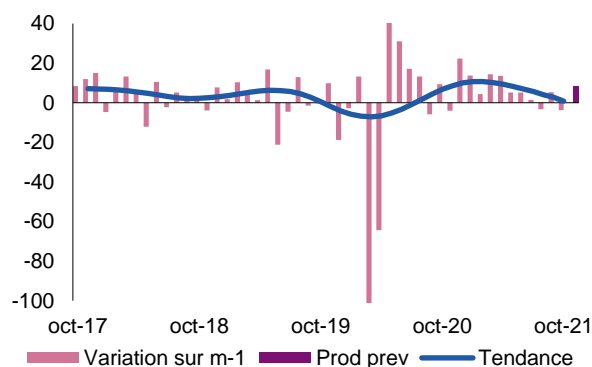
Textiles, habillement, cuir et chaussure – Industrie chimique – Produits en caoutchouc, plastique et autres produits non métalliques – Métallurgie et produits métalliques – Bois, papier et imprimerie

La production globale est en léger repli, principalement sous l'impact des activités liées à l'automobile. Les carnets de commandes restent dans l'ensemble jugés corrects même si la demande perd un peu de vigueur. La hausse des prix des achats se poursuit à un rythme ralenti. La répercussion sur les prix de vente est modérée.

Un rebond de la production est attendu.

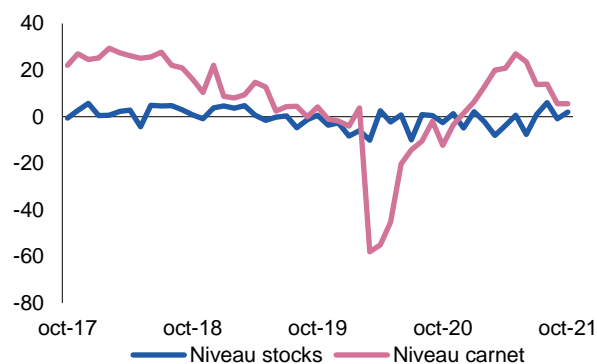
Production passée et prévisions

(en solde d'opinions CVS)



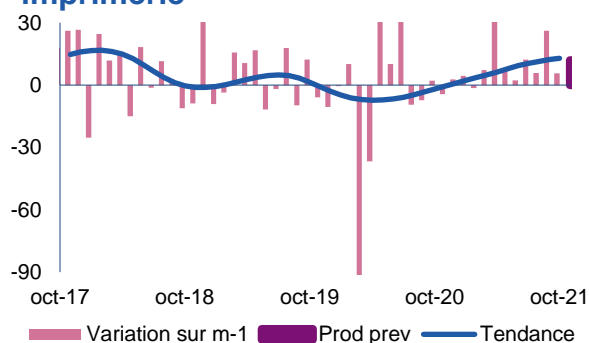
Situation des carnets et des stocks de produits finis

(en solde d'opinions CVS)



Sous-secteur

Travail du bois, industrie du papier et imprimerie



La hausse de la production se prolonge à un rythme plus modéré, portée notamment par les segments du bois et de l'emballage. Les carnets de commandes restent consistants. Les stocks demeurent tendus. La hausse des prix des matières est toujours sensible et répercutée en partie sur les prix de vente. Les effectifs continuent d'être renforcés, malgré des difficultés de recrutement.

La production devrait conserver son dynamisme.



58,0 %

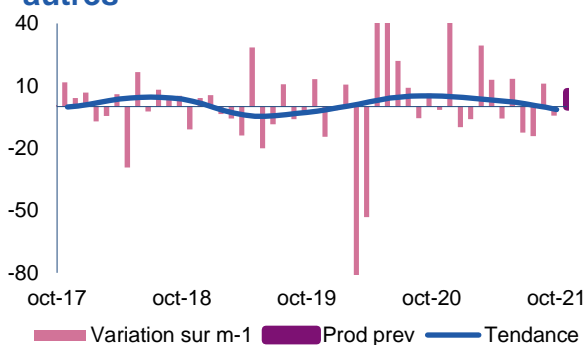
Poids des effectifs du sous-secteur dans la totalité de l'industrie
(source : ACOSS – URSSAF 31/12/2020)

Autres produits industriels

Textiles, habillement, cuir et chaussure – Industrie chimique – Produits en caoutchouc, plastique et autres produits non métalliques – Métallurgie et produits métalliques – Bois, papier et imprimerie

Sous-secteur

Produits en caoutchouc, plastique et autres

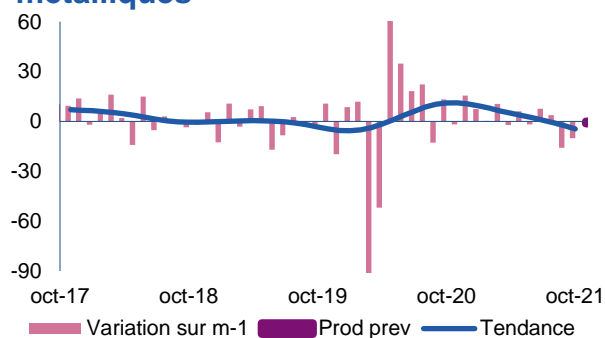


La production est en léger recul, principalement sous l'effet des difficultés du secteur automobile. Les autres débouchés restent dynamiques. Les carnets de commandes sont encore jugés un peu insuffisants. Les stocks restent étroits, mais en amélioration. Les prix des matières premières sont toujours orientés à la hausse. Les difficultés de recrutement contraignent le renforcement des effectifs.

Une progression de la production est anticipée.

Sous-secteur

Métallurgie et fabrication de produits métalliques



La production s'inscrit en nouveau léger retrait, sous l'impact principalement des difficultés du secteur automobile et dans une moindre mesure, de tensions persistantes sur les approvisionnements. Les carnets de commandes sont en repli et deviennent un peu courts. Les hausses de prix des achats se poursuivent, notamment les aciers et l'énergie. Les effectifs sont globalement ajustés à la baisse.

Les prévisions de production sont prudentes.



37,2 %

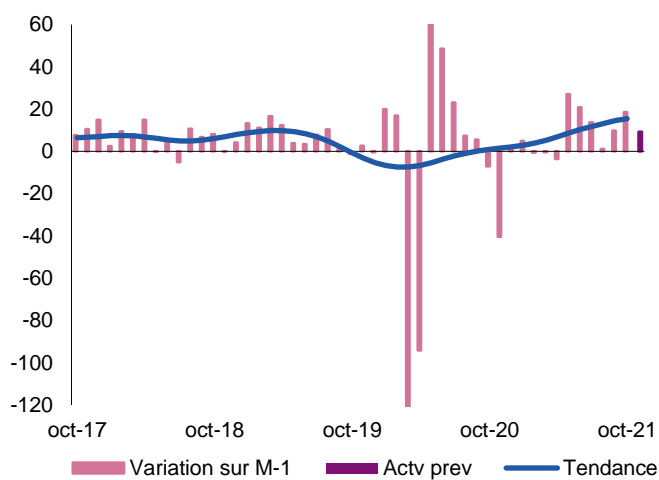
Poids des effectifs des services marchands par rapport à la totalité des effectifs de Bourgogne-Franche-Comté
(source : ACOSS URSSAF -31/12/2020)

Services marchands

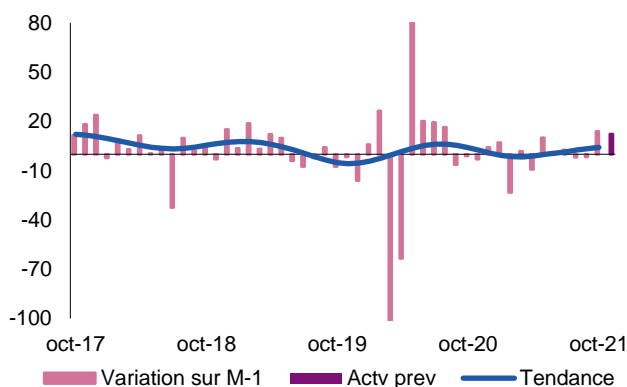
La progression de l'activité se poursuit globalement et s'intensifie, portée par tous les segments. Les prix des prestations restent dans l'ensemble orientés en hausse modérée. Les difficultés de recrutements persistent dans de nombreux secteurs.

L'activité est attendue en nouvelle hausse dans tous les segments.

Évolution globale - Activité passée et prévisions (en solde d'opinions CVS)



Sous-secteur Transports et entreposage



Avec une demande dynamique en provenance de la plupart des filières, l'activité d'ensemble progresse à un rythme ralenti par la faiblesse de la demande de l'industrie automobile et par des difficultés de recrutement toujours sensibles. Les hausses tarifaires se poursuivent de façon plus modérée.

Une nouvelle progression de l'activité est attendue.

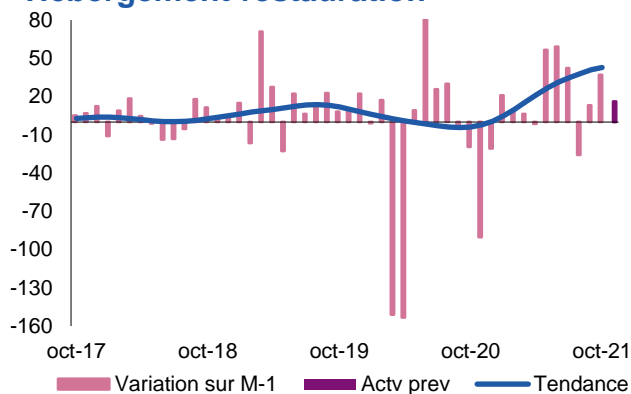


37,2 %

Poids des effectifs des services marchands par rapport à la totalité des effectifs de Bourgogne-Franche-Comté
(source : ACOSS URSSAF -31/12/2020)

Services marchands

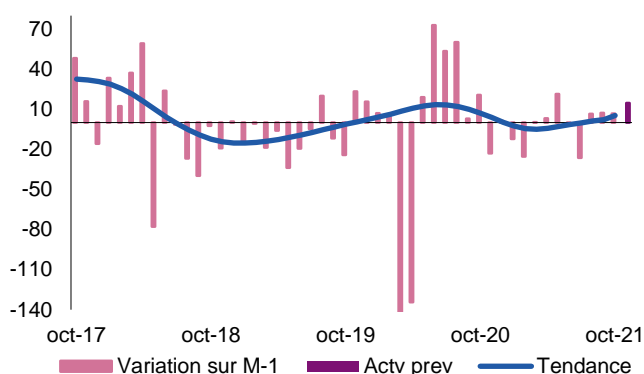
Sous-secteur Hébergement-restauration



L'activité est en progression dans l'hébergement et la restauration, portée par le retour de la clientèle touristique qui se confirme et par le dynamisme du tourisme d'affaires. Les prix sont stables. Des embauches ont été opérées malgré des difficultés de recrutement qui restent importantes.

Les prévisions sont bien orientées.

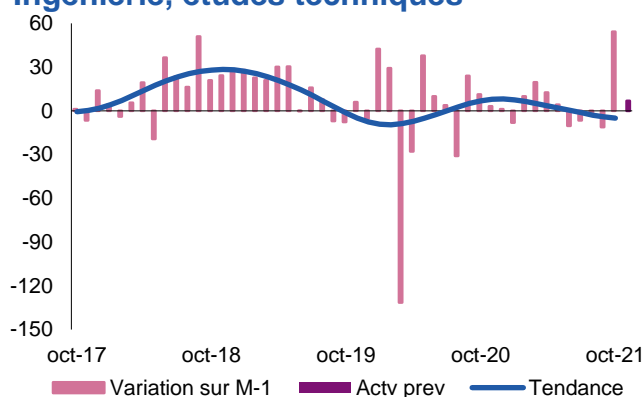
Sous-secteur Travail temporaire



L'activité enregistre une nouvelle légère progression d'ensemble, tirée par une demande dynamique de la plupart des secteurs, mais freinée par l'industrie automobile et le manque persistant de main d'oeuvre disponible. Les prix des prestations sont très légèrement raffermiss.

La progression de l'activité devrait se poursuivre et s'intensifier.

Sous-secteur Ingénierie, études techniques



L'activité enregistre un fort rebond consécutif à des dénouements de consultations qui restent par ailleurs vigoureuses. Les effectifs continuent d'être renforcés, mais à un rythme contraint par des difficultés de recrutement. L'augmentation des prix des prestations se poursuit et s'intensifie.

Les prévisions anticipent une légère progression de l'activité.

Contactez-nous

Banque de France Succursale de Dijon

2-4, place de la Banque
CS 10426
21004 Dijon Cedex

Téléphone :

03 80 50 41 41

Télécopie :

03 80 50 41 57

Courriel :

etudes-bfc@banque-france.fr

La rédactrice en chef

Caroline ROBERT
Responsable de la Direction des Affaires Régionales

Le directeur de la publication

François BAVAY
Directeur Régional