

17 septembre 2022

## Performance des OPC<sup>1</sup> - France • Août 2022

### La performance mensuelle des fonds monétaires remonte, celle des fonds non-monétaires baisse, fonds actions en tête

En août, la correction des marchés boursiers a entraîné une performance mensuelle négative pour les fonds non monétaires (- 1,9 % contre + 3,3 % en juillet) et une dégradation marquée de leur performance annuelle (- 6,2 % après - 3,0 % en juillet). L'ensemble des performances mensuelles des fonds non monétaires est en baisse : - 4,1 % pour les fonds actions, - 2,1 % pour les fonds mixtes et - 1,6 % pour les fonds obligataires. Les fonds actions enregistrent le repli le plus marqué en termes de performance annuelle à - 11,6 % suivis par les fonds mixtes à - 9,9 % et les fonds obligataires à - 9,1 %.

Pour la première fois depuis janvier 2017, la performance mensuelle des fonds monétaires est positive (+ 0,01 % après - 0,02 % en juillet). La performance annuelle se redresse également légèrement à - 0,46 %.

### Performance des OPC par catégorie (a)

(en pourcentage, encours en milliards d'euros)

|                                       | Performance annuelle |              |              | Performance mensuelle |             |              |
|---------------------------------------|----------------------|--------------|--------------|-----------------------|-------------|--------------|
|                                       | 2021                 | Juillet 2022 | Août 2022    | Juillet 2022          | Août 2022   | Août 2022    |
| <b>FONDS NON MONETAIRES</b>           | <b>10,0</b>          | <b>-3,0</b>  | <b>-6,2</b>  | <b>3,3</b>            | <b>-1,9</b> | <b>1 443</b> |
| <b>Fonds actions (b)</b>              | <b>21,5</b>          | <b>-5,6</b>  | <b>-11,6</b> | <b>7,7</b>            | <b>-4,1</b> | <b>341</b>   |
| <i>dont fonds indiciels cotés (c)</i> | <i>23,1</i>          | <i>0,3</i>   | <i>-2,7</i>  | <i>2,3</i>            | <i>-0,3</i> | <i>37</i>    |
| <b>Fonds obligataires (b)</b>         | <b>-0,6</b>          | <b>-7,7</b>  | <b>-9,1</b>  | <b>2,1</b>            | <b>-1,6</b> | <b>275</b>   |
| <b>Fonds mixtes (b)</b>               | <b>7,3</b>           | <b>-7,3</b>  | <b>-9,9</b>  | <b>3,5</b>            | <b>-2,1</b> | <b>311</b>   |
| <b>Fonds autres (d)</b>               | <b>10,7</b>          | <b>3,2</b>   | <b>0,6</b>   | <b>1,1</b>            | <b>-0,4</b> | <b>520</b>   |
| <i>dont fonds d'épargne salariale</i> | <i>11,7</i>          | <i>-2,7</i>  | <i>-6,0</i>  | <i>2,9</i>            | <i>-1,9</i> | <i>157</i>   |
| <b>FONDS MONETAIRES (e)</b>           | <b>-0,50</b>         | <b>-0,51</b> | <b>-0,46</b> | <b>-0,02</b>          | <b>0,01</b> | <b>328</b>   |

Source : Banque de France

(a) Performance annuelle nette des frais de gestion mais avant déduction des éventuels frais d'entrée et de sortie (cf. méthodologie).

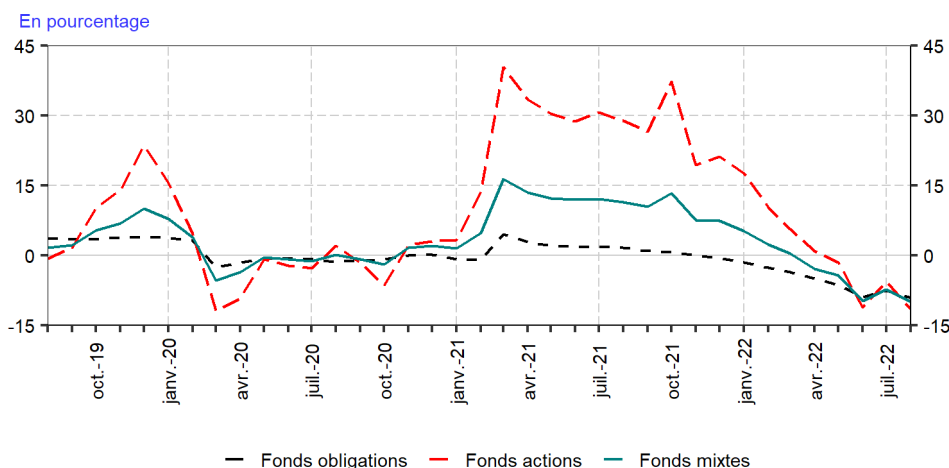
(b) Hors fonds d'épargne salariale (qui sont regroupés dans les fonds « autres »).

(c) Les fonds indiciels cotés sont aussi nommés ETF (Exchange Traded Fund).

(d) Fonds d'épargne salariale (y compris fonds d'épargne salariale monétaires), fonds immobiliers, fonds de capital investissement, fonds à formule, « hedge funds ».

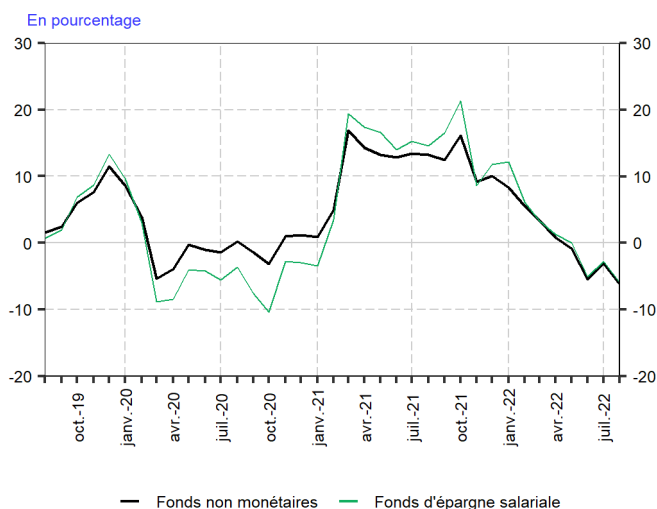
(e) Les Fonds d'épargne salariale monétaires sont exclus du périmètre, les fonds monégasques sont inclus

### Performance annuelle des OPC actions, obligations et mixtes

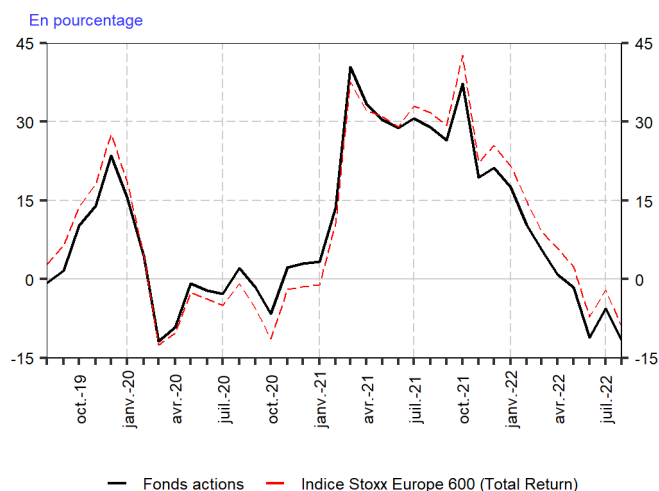


<sup>1</sup> OPC : Organismes de placement collectif.

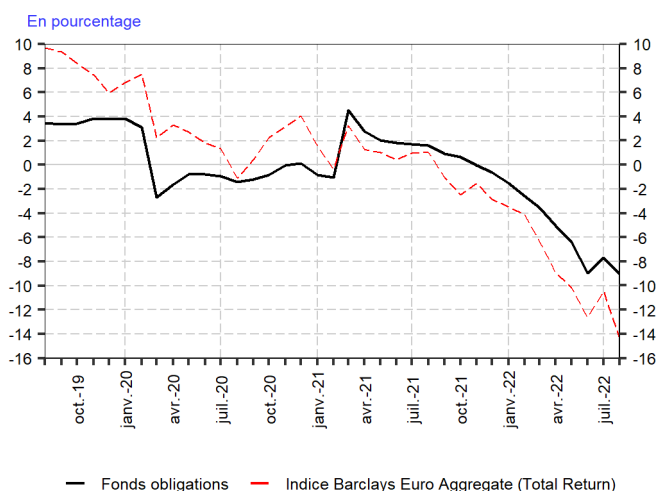
## Performance annuelle des fonds non monétaires et fonds d'épargne salariale (a)



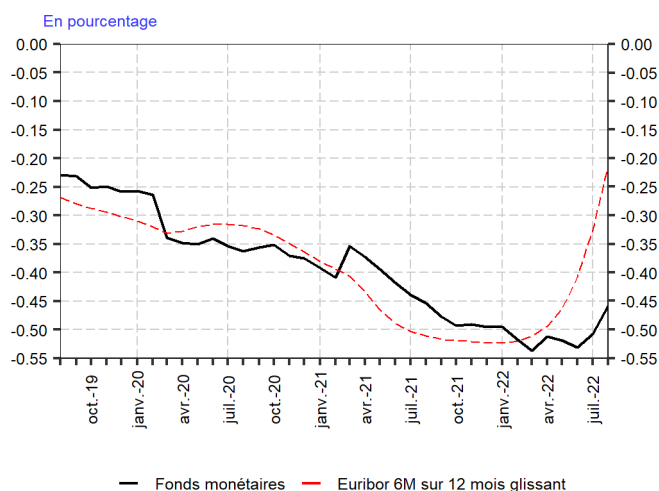
## Performance annuelle des fonds actions (a)



## Performance annuelle des fonds obligations (a)



## Performance annuelle des fonds monétaires (a)



Source : Banque de France, Barclays, Europerformance

(a) Performance annuelle nette des frais de gestion mais avant déduction des éventuels frais d'entrée et de sortie (cf. méthodologie).

## Complément

Les catégories de fonds présentées sous revue sont issues de la nomenclature définie par l'Autorité des Marchés Financiers (AMF). La classification d'un fonds est déterminée en fonction de son exposition réelle aux risques dont le calcul et les seuils sont définis par les instructions AMF n° 2011-19, 2011-20 et 2011-21.

L'indice **Stoxx Europe 600** est constitué de 600 entreprises résidentes dans 18 pays européens.

L'indice **Barclays** est constitué d'obligations souveraines et quasi souveraines ainsi que d'obligations d'entreprises et de titres adossés à des actifs. Il couvre des émissions libellées en 24 devises sur des marchés développés et émergents. L'échéance résiduelle est supérieure à un an et les titres sont notés « investment grade ».

La performance des indices est mesurée par le rendement total (variation de prix et coupons/dividendes réinvestis). Les écarts de rendements entre ces indices et la performance des OPC observée en France reflète les différences de composition et d'orientation de gestion, notamment le partage entre obligations souveraines à forte liquidité émises par les grands pays avancés, les obligations souveraines moins liquides ou à couple risque-rendement plus élevé et les obligations d'émetteurs privés.

Les traitements statistiques opérés sur les fonds nouvellement collectés dans le cadre du nouvel applicatif « OPC2 » sont décrits dans le focus du [Stat Info Panorama financier des OPC du 2<sup>ème</sup> trimestre 2022](#).

