

Panorama financier des OPC¹ – France

1^{er} trimestre 2023

Les achats nets d'OPC monétaires restent soutenus au 1^{er} trimestre 2023

• **Au 1^{er} trimestre 2023 :**

La décollecte des **OPC non monétaires** s'établit à -9 milliards (cf. tableau p.2). Les sociétés d'assurance, les ménages et les APU sont les principaux vendeurs nets (respectivement -4, -2 et -2 milliards). En termes d'investissements, les OPC non monétaires achètent surtout des titres de créances long terme (+ 5 milliards), tout en privilégiant les titres émis par le secteur financier (+6 milliards) et dans une moindre mesure les titres émis par les résidents hors Zone Euro (+ 3 milliards). Les désinvestissements concernent principalement les actions (-6 milliards) et les actifs immobiliers (-5 milliards).

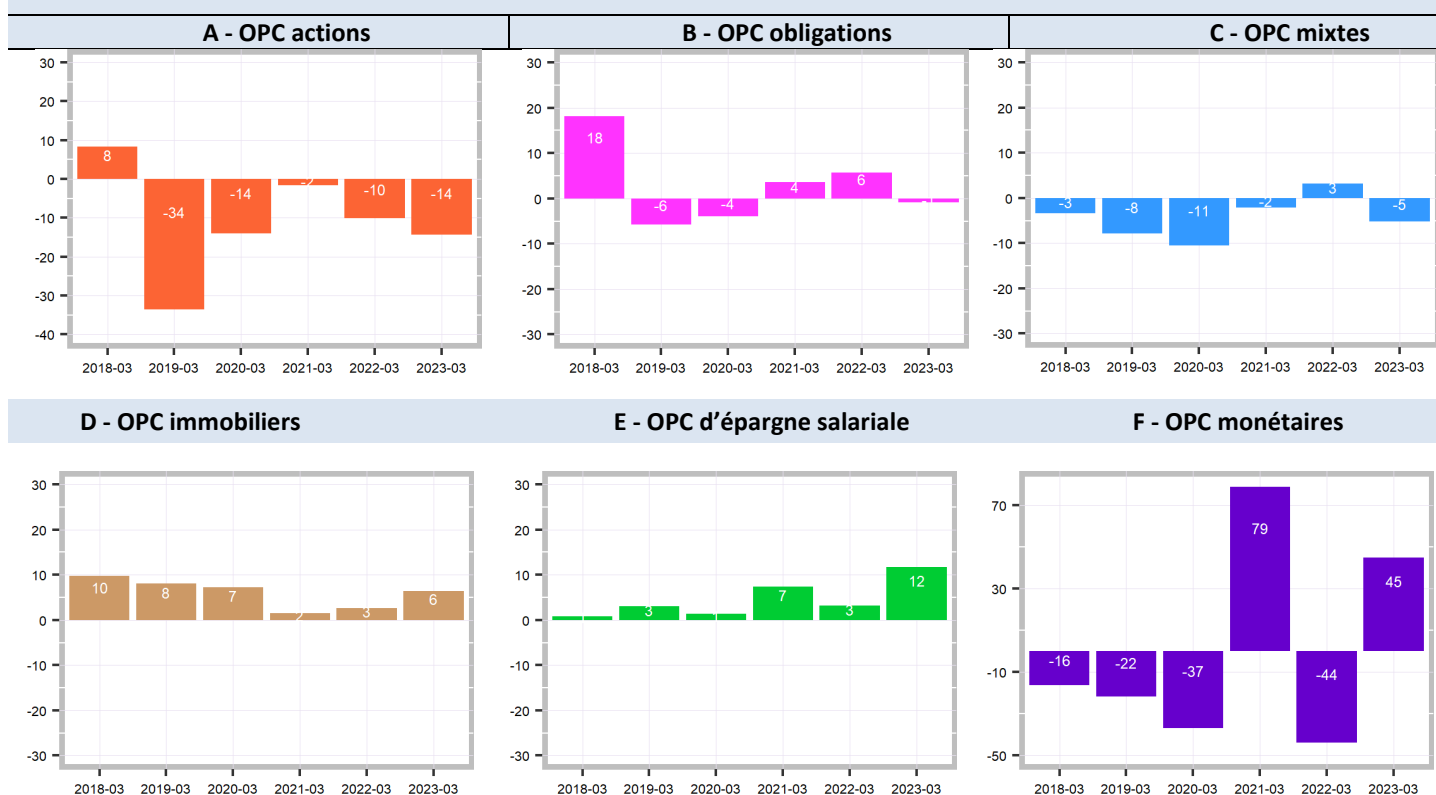
La collecte des **OPC monétaires** demeure conséquente à +21 milliards soutenue par les achats nets des assurances (+22 milliards) et des administrations publiques (+6 milliards). En contrepartie, les OPC monétaires investissent principalement dans les titres de créances court terme (+11 milliards) et les dépôts (+5 milliards). Ces placements sont réalisés essentiellement auprès des établissements de crédit (+22 milliards).

• **Sur un an glissant :**

L'**encours des OPC non monétaires** reste quasiment stable sur un an (-1 milliard, cf. tableau p.2) sous l'effet des désengagements de 14 milliards sur les fonds actions (cf. G1) compensés par des flux positifs sur les fonds d'épargne salariale et les fonds immobiliers (respectivement +12 milliards et +6 milliards, cf. G1). Les gérants s'orientent plutôt vers des actifs émis par les IFM et les administrations publiques (respectivement +11 milliards et +8 milliards). Les titres de créances long terme demeurent privilégiés (+15 milliards) ainsi que les titres d'OPC (+8 milliards) au détriment des dépôts et autres placements (-20 milliards) et des actifs immobiliers (-11 milliards).

Les souscriptions nettes des **OPC monétaires** sont nettement positives (+42 milliards, cf. tableau p.2 et +45 milliards en flux non consolidé, cf. G1-F) sur un an glissant. Les OPC non monétaires et les administrations publiques sont les principaux acheteurs (respectivement +15 milliards et +14 milliards), ainsi que les IFM non résidentes (+12 milliards). Les fonds ont principalement acquis des titres de créances court terme (+51 milliards) essentiellement émis par les IFM résidentes et cédé des titres de créances long terme (-15 milliards).

G1. Souscriptions nettes par catégories d'OPC (Flux - 12 mois glissants – Mds €)



¹ Organismes de placement collectif

Placements et détention des OPC

(en milliards d'euros)

Placements		Flux nets (a)		Encours Part (%)		Investisseurs	Flux nets (a)		Encours Part (%)	
		2023T1	4 trim. glissants	2023T1			2023T1 (g)	4 trim. glissants	2023T1	
OPC non monétaires	Total	-9	-1	1 461	100%	Total	-9	-1	1461	100%
par type d'instrument	Titres de créance CT	1	1	24	2%	Résidents	-9	7	1301	89%
	Titres de créance LT	5	15	380	26%	Sociétés d'assurance	-4	-13	536	37%
	Actions	-6	6	584	40%	Ménages (yc ISBLSM)	-2	4	293	20%
	Titres d'OPC	-1	8	351	24%	OPC non monétaires	-1	18	182	12%
	Actifs immobiliers	-5	-11	93	6%	Administrations publiques	-2	2	158	11%
	Dépôts et autres placements nets (b)	-3	-20	28	2%	IFM	0	-3	50	3%
par zone géographique (c)	Résidents	1	26	700	52%	Sociétés non financières	0	-2	66	5%
	Non-résidents Zone euro	-5	-4	402	30%	Autres institutions financières	0	1	17	1%
	Non-résidents hors Zone euro	3	8	238	18%					
par secteur émetteur (c)	Sociétés non financières et divers (d)	-7	5	630	47%	Non-résidents Zone euro	0	-4	116	8%
	IFM	3	11	189	14%	IFM	-1	-3	78	5%
	Administrations publiques	0	8	115	9%	Non IFM	0	-1	38	3%
	Autres (e)	3	6	407	30%	Non-résidents hors Zone euro	0	-3	44	3%
	dont titres d'OPC non monétaires	1	4	284	21%					
OPC monétaires (f)	Total	21	42	363	100%	Total	21	42	363	100%
par type d'instrument	Titres de créance CT	11	51	258	71%	Résidents	26	28	271	75%
	Titres de créance LT	3	-15	37	10%	Sociétés d'assurance	22	4	101	28%
	Titres d'OPC	2	0	2	0%	Sociétés non financières	2	7	61	17%
	Dépôts et autres placements nets (b)	5	5	67	18%	OPC non monétaires	3	15	76	21%
par zone géographique (c)	Résidents	10	30	141	48%	Ménages (yc ISBLSM)	-1	0	4	1%
	Non-résidents Zone euro	4	8	93	31%	Administrations publiques	6	14	23	6%
	Non-résidents hors Zone euro	1	-4	62	21%	Etablissements de crédit	-1	-3	4	1%
par secteur émetteur (c)	Etablissements de crédit	22	48	194	66%	Autres institutions financières	-6	-10	2	1%
	Sociétés non financières et divers (d)	0	-1	64	21%	Non-résidents Zone euro	-3	15	86	24%
	Autres (e)	-3	-7	30	10%	IFM	-2	12	79	22%
	Administrations publiques	-3	-5	8	3%	Non IFM	-3	2	6	2%
					Non-résidents hors Zone euro	-2	-1	6	2%	

Note: en raison des arrondis, un agrégat peut ne pas apparaître exactement égal au total des composantes.

Source : Banque de France

(a) Variation d'encours pour les OPC monétaires

(b) Les dépôts et autres placements nets incluent les produits dérivés, les actifs non financiers et les autres créances, ces postes étant nets des engagements divers du passif

(c) Hors dépôts, autres placements nets et actifs immobiliers; part calculée sur le total du portefeuille titres

(d) Les divers ajoutés aux SNF sont constitués d'institutions financières diverses du reste du monde (non IFM, tels que des entreprises d'assurance)

(e) Autres : OPC non monétaires, assurances et autres Institutions Financières

(f) Données consolidées : l'encours consolidé des OPC monétaires exclut la détention de titres des OPC monétaires résidents.

(g) Les données du trimestre par secteur investisseurs sont provisoires et révisées le trimestre suivant.