

25 juillet 2024

Monnaie et concours à l'économie – France • Juin 2024

La croissance de la masse monétaire accélère un peu en juin

- **Les concours au secteur privé progressent en juin** (+1,8% en glissement annuel, après +1,1% en mai; cf. tableau 3) **tirés une nouvelle fois par les crédits aux sociétés non-financières** (+2,0%, après +1,7% en mai). De leur côté, les concours extérieurs nets des IFM continuent de croître de +34,2 % (après +39,0 % en mai).
- **Les ressources résidentes des institutions financières monétaires (IFM) incluses dans M3 augmentent** (+2,1% en glissement annuel en juin après +1,1% en mai ; cf. tableau 2). Après prise en compte des engagements et avoirs monétaires bruts vis-à-vis du reste de la zone euro, le taux de croissance annuel de la composante française de l'agrégat monétaire M3 de la zone euro atteint +3,1% (après +1,9% en mai).
- **Sur un an, l'encours de dépôts à vue contenu dans M1 continue de se contracter en juin 2024** (-5,9 %, après -8,7 % en mai et -9,2 % en avril ; cf. tableau 2) **tandis que la croissance des encours de dépôts rémunérés (M2-M1) demeure dynamique** (+8,0 %, après +8,7 % en mai).

Tableau 1 - France : M3 et concours à l'économie

Tableau 1: M3 France et concours à l'économie			
juin 2024 (flux cumulés sur 12 mois en Mds€)			
Total des emplois	248,2	Total des ressources	248,2
Concours au secteur public résident	9,7	Ressources résidentes incluses dans M3	61,9
dont crédits	-2,5	M1	-80,8
dont titres	12,3	M2 - M1	94,1
Concours au secteur privé résident	65,8	M3 - M2	48,6
dont crédits aux ménages	-2,1	Ressources de long terme (a)	186,4
dont crédits aux SNF	26,1		
Concours extérieurs nets	109,1		
Divers (b)	63,5		

(a) Dépôts supérieurs à 2 ans, titres de dette émis, capital et réserves, dépôts des APU centrales.

(b) Solde des créances et des engagements interbancaires, nets des autres postes du bilan (produits dérivés, décalages comptables, immobilisations), or et DTS de la Banque de France

Source et réalisation : Banque de France – Direction générale de la statistique, des études et de l'international

Tableau 2 - France : ressources monétaires des institutions financières monétaires

Décomposition de la composante française d/e M3	Encours (en Mds €)	Taux de croissance annuel (en %)		Flux cvs (en Mds €)	
		juin-24(p)	mai-24(r)	juin-24(p)	mai-24(r)
Dépôts à vue	1 282	-8,7	-5,9	-10,7	15,5
= Ressources résidentes incluses dans M1	1 282	-8,7	-5,9	-10,7	15,5
Dépôts à terme ≤ 2 ans	370	28,6	24,5	2,7	2,3
+ Comptes sur livret	923	2,7	2,8	0,9	2,0
= Ressources résidentes incluses dans M2-M1	1 293	8,7	8,0	3,6	4,3
Titres d'OPC monétaires	308	9,3	12,3	-14,6	8,1
+ Pensions	45	32,1	18,3	3,4	-8,0
+ Titres de créance ≤ 2 ans	50	10,4	14,2	0,5	-0,6
= Ressources résidentes incluses dans M3-M2	403	13,5	14,0	-10,7	-0,5
Total des ressources résidentes incluses dans M3 France	2 978	1,1	2,1	-17,8	19,3
+ Engagements monétaires bruts vis-à-vis du reste de la zone euro	398	11,1	11,1	-29,1	14,3
- Avoirs monétaires bruts vis-à-vis du reste de la zone euro	93	14,5	3,9	-3,2	-4,6
= Composante française de l'agrégat monétaire M3 de la zone euro	3 283	1,9	3,1	-43,7	38,2

(r) : données révisées ; (p) : données provisoires

Source et réalisation : Banque de France – Direction générale de la statistique, des études et de l'international

Tableau 3 - Contreparties des ressources résidentes incluses dans M3

	Encours (en Mds €)	Taux de croissance annuel (en %)		Flux cvs (en Mds €)	
		juin-24(p)	mai-24(r)	juin-24(p)	mai-24(r)
EMPLOIS	5 791	4,1	4,5	-10,8	24,3
Concours au secteur public résident (1)	1 169	0,6	0,8	-9,2	4,3
dont crédits	206	-1,4	-1,2	0,1	-0,0
dont titres	963	1,1	1,3	-9,3	4,4
Concours au secteur privé résident (2)	3 738	1,1	1,8	0,0	11,1
dont crédits aux ménages (c)	1 723	0,1	-0,1	-1,3	-1,7
dont crédits aux SNF (c)	1 360	1,7	2,0	5,7	1,7
Concours extérieurs nets (3)	431	39,0	34,2	9,7	12,1
Divers (a) (4)	453	23,5	20,2	-11,4	-3,3
RESSOURCES	5 791	4,1	4,5	-10,8	24,3
Ressources de long terme (b) (5)	2 814	7,5	7,2	7,0	5,0
Ressources résidentes incluses dans M3 (1)+(2)+(3)+(4)-(5)	2 978	1,1	2,1	-17,8	19,3

(a) Solde des créances et des engagements interbancaires, nets des autres postes du bilan (produits dérivés, décalages comptables, immobilisations).

(b) Dépôts supérieurs à 2 ans, titres de dette émis à plus de 2 ans, capital et réserves, dépôts des APU centrales.

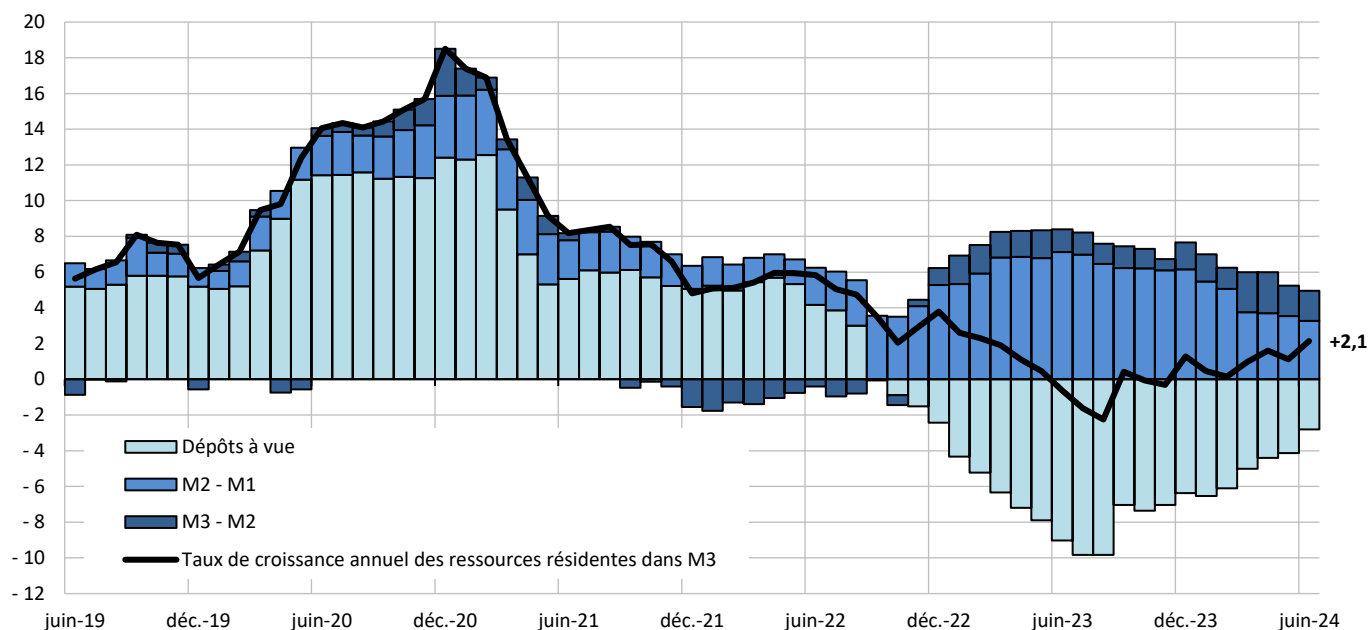
(c) Crédits y compris créances titrisées sorties du bilan

(r) : données révisées ; (p) : données provisoires

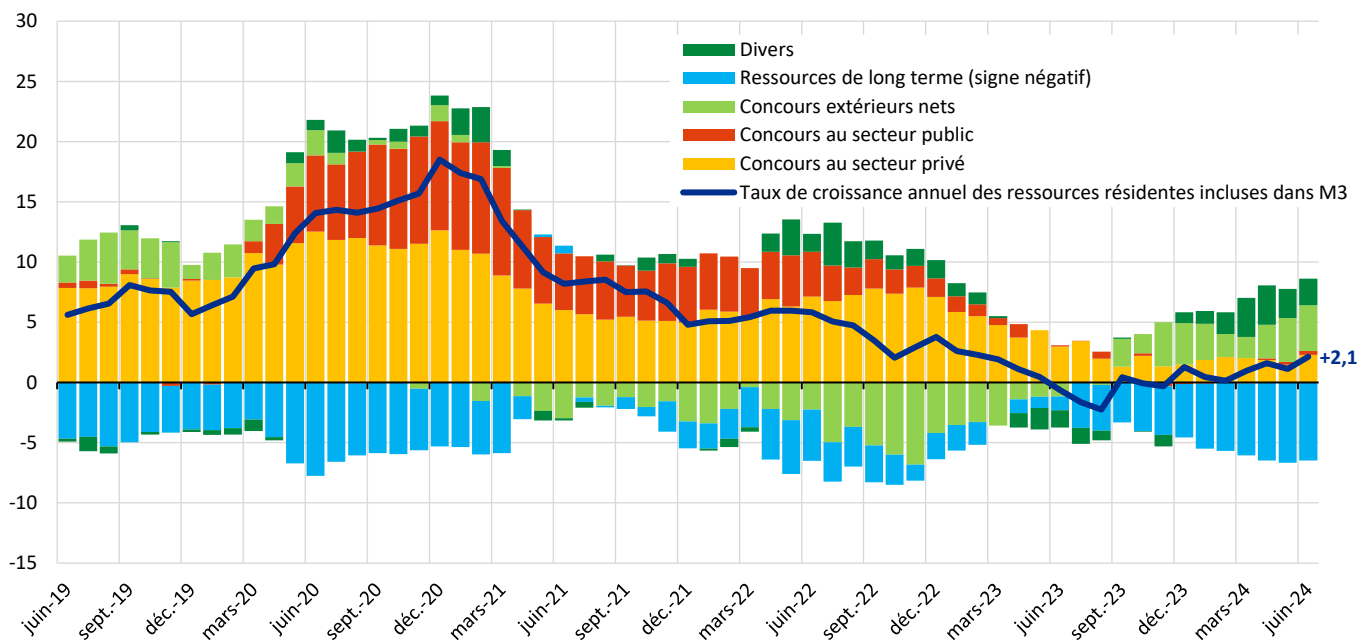
Source et réalisation : Banque de France – Direction générale de la statistique, des études et de l'international



Contributions à la croissance annuelle des ressources résidentes incluses dans M3 (en %)



Contribution des contreparties monétaires à la croissance annuelle des ressources résidentes incluses dans M3 (en %)



Source et réalisation : Banque de France – Direction générale de la statistique, des études et de l'international



Complément

Les **ressources incluses dans M3** (hors billets et pièces) sont constituées des placements d'une durée inférieure ou égale à 2 ans que les agents détenteurs de monnaie (ménages, sociétés non financières, administrations publiques hors administration centrale, sociétés d'assurance, fonds de pension, organismes de placements collectifs (OPC) non monétaires, entreprises d'investissement et organismes de titrisation, pour l'essentiel) détiennent auprès des institutions financières monétaires (IFM).

Les **institutions financières monétaires** (IFM) comprennent les établissements de crédit, les sociétés de financement, la Caisse des dépôts et consignations, les OPC monétaires et la Banque de France.

Les **comptes sur livrets** comprennent les livrets A et bleus, les livrets de développement durable et solidaire, les comptes d'épargne logement, les livrets d'épargne populaire, les livrets jeunes et les livrets ordinaires. L'épargne réglementée est en partie centralisée au Fonds d'épargne géré par la Caisse des dépôts et consignations et ne fait ainsi que transiter par les bilans des banques. Les pensions sont des opérations d'achats temporaires de titres par la clientèle (notamment entreprises, assurances et OPC non monétaires). Les titres de créance à deux ans au plus comprennent principalement des Negotiable European Commercial Paper (NEUCP) émis par les banques françaises et souscrits par des clients qui n'ont pas la qualité d'établissement de crédit ou d'OPC monétaire.

Les **concours à l'économie** englobent l'ensemble des financements apportés par les IFM aux secteurs public et privé résidents, sous forme de crédits et de titres (titres de dette et actions). Pour les crédits aux ménages et aux sociétés non financières (SNF), les cessions/titrisations avec sortie du bilan des banques sont réintégrées.

Les **concours extérieurs nets**, correspondent au solde (créances moins engagements) des opérations des IFM avec le reste du monde.

Les **ressources de long terme** des IFM contiennent le capital et réserves, les titres de dette à plus de 2 ans émis par les IFM, les dépôts de durée supérieure à 2 ans et les dépôts des administrations centrales.

Le poste « **Divers** » englobe le solde des créances et des engagements inter-IFM, le net des autres postes du bilan (produits financiers dérivés, décalages comptables, immobilisations) et la monnaie en circulation.

Les taux de croissance des encours sont calculés en corrigeant les variations d'encours des effets ne résultant pas de transactions économiques, en particulier des corrections d'erreurs de classement, mais pas des effets de change.

Les données d'encours, de taux de croissance annuel, de flux cumulés sur 12 mois publiées dans ce Statinfo sont non corrigées des variations saisonnières, mais les données de flux mensuels le sont.

