

27 septembre 2022

Évolutions monétaires – France • Août 2022

La remontée des taux d'intérêt tire à la hausse les dépôts rémunérés

En rythme annuel, la croissance des dépôts à vue est stable en août à + 5,7 %.

Le taux de croissance de l'agrégat M2 – M1 augmente (+ 7,8 %, après + 6,6 % en juillet et + 6,3 % en juin), tiré à la fois par les dépôts à terme inférieurs à 2 ans (+ 20,7 %, après + 14,0 % en juillet) et par les comptes sur livret (+ 6,0 %, après + 5,6 % en juillet et juin 2022), au moment où le taux de rémunération de ces produits progresse.

L'agrégat M3-M2 continue de reculer au mois d'août 2022 (- 5,9 %, après - 6,9 % en juillet), en raison de cessions nettes de titres d'OPC monétaires (- 20,7 %, après -21,3 % en juillet 2022).

Au total, après prise en compte des engagements et avoirs monétaires bruts vis-à-vis du reste de la zone euro, le taux de croissance de la composante française de l'agrégat monétaire M3 de la zone euro augmente légèrement en août 2022 (+ 5,9 %, après + 5,5 % en juillet).

France : ressources monétaires des institutions financières monétaires

	Encours (en Mds €) (a)	Taux de croissance annuel (en %) (a)		
		août-22	juin-22	juil-22
Dépôts à vue	1 566	6,0	5,7	5,7
= Ressources résidentes incluses dans M1	1 566	6,0	5,7	5,7
<i>Ressources résidentes incluses dans M1, moyenne mobile 3 mois</i>	-	7,2	6,4	5,8
Dépôts à terme ≤ 2 ans	138	11,2	14,0	20,7
+ Comptes sur livret	856	5,6	5,6	6,0
= Ressources résidentes incluses dans M2-M1	994	6,3	6,6	7,8
<i>Ressources résidentes incluses dans M2-M1, moyenne mobile 3 mois</i>	-	4,7	5,7	6,9
Titres d'OPC monétaires	211	-9,1	-21,3	-20,7
+ Pensions	45	28,9	53,3	50,3
+ Titres de créance ≤ 2 ans	32	11,1	41,0	47,0
= Ressources résidentes incluses dans M3-M2	287	-2,8	-6,9	-5,9
<i>Ressources résidentes incluses dans M3-M2, moyenne mobile 3 mois</i>	-	-5,3	-5,1	-5,2
Total des ressources résidentes incluses dans M3	2 846	5,0	4,5	5,0
<i>Total des ressources résidentes incluses dans M3, moyenne mobile 3 mois</i>	-	4,8	4,7	4,8
+ Engagements monétaires bruts vis-à-vis du reste de la zone euro	291	11,9	12,2	10,1
- Avoirs monétaires bruts vis-à-vis du reste de la zone euro	55	-5,6	-15,0	-19,7
= Composante française de l'agrégat monétaire M3 de la zone euro	3 082	5,8	5,5	5,9
<i>Composante française de l'agrégat monétaire M3 de la zone euro, moyenne mobile 3 mois</i>	-	5,5	5,6	5,7

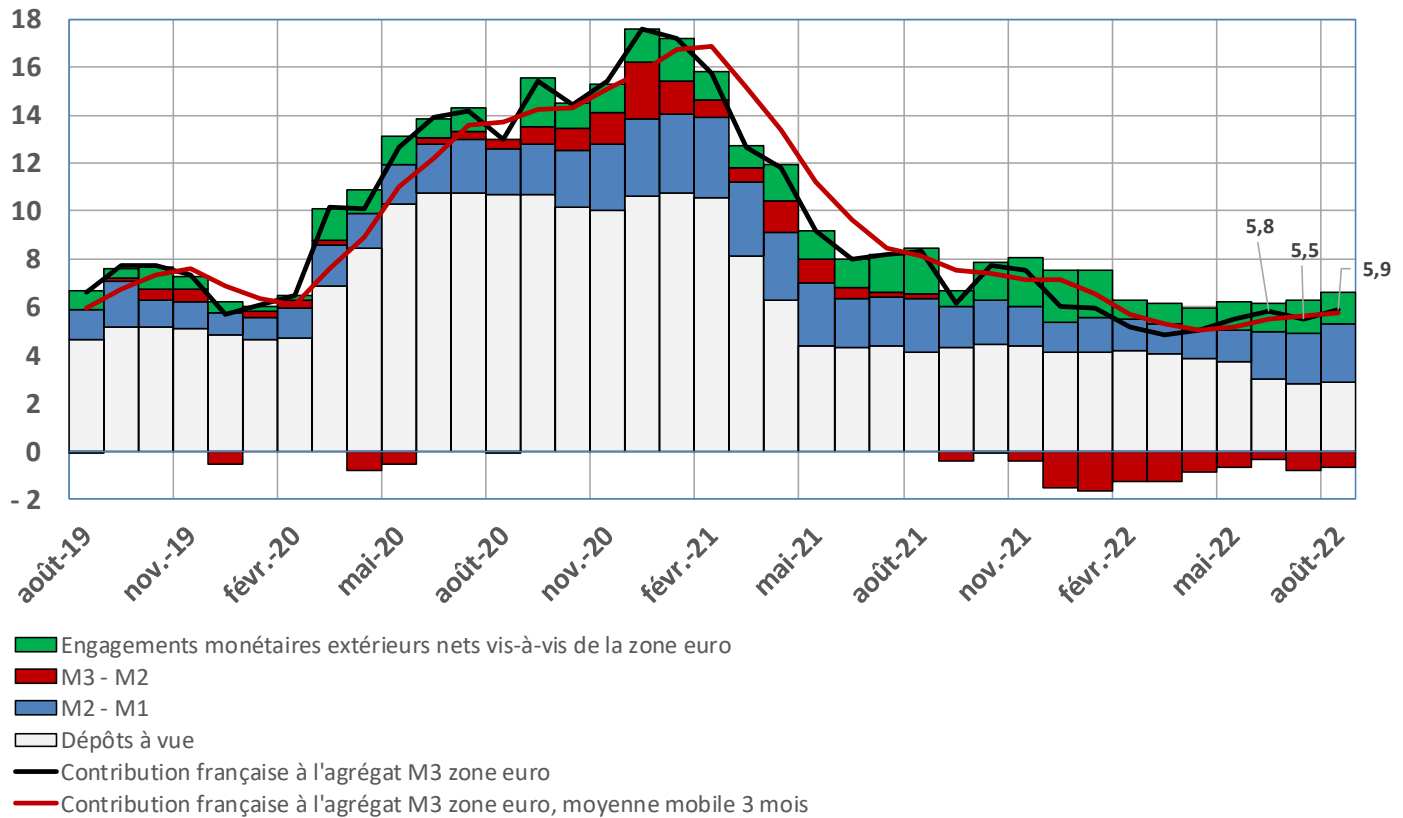
(a) Données cvs.

Source et réalisation : Banque de France – Direction générale de la statistique, des études et de l'international



Contributions à la croissance de la composante française de M3

(Taux de croissance annuel en %)



Complément

L'encours des avoirs monétaires (hors billets et pièces) est constitué de placements d'une durée inférieure ou égale à 2 ans que les agents détenteurs de monnaie (ménages, sociétés non financières, administrations publiques hors administration centrale, sociétés d'assurance, OPC non monétaires, entreprises d'investissement et organismes de titrisation, pour l'essentiel) détiennent auprès des institutions financières monétaires (établissements de crédit, sociétés de financement, Caisse des dépôts et consignations, OPC monétaires et banque centrale).

Les comptes sur livrets comprennent les livrets A, les livrets de développement durable, les comptes d'épargne logement, les livrets d'épargne populaire, les livrets jeunes et les livrets ordinaires. L'épargne réglementée est en partie centralisée au Fonds d'épargne géré par la Caisse des dépôts et consignations et ne fait ainsi que transiter par les bilans des banques. Les pensions sont des opérations d'achats temporaires de titres par la clientèle (notamment entreprises, assurances et OPC non monétaires). Les titres de créance à deux ans au plus comprennent principalement des certificats de dépôts émis par les banques françaises et souscrits par des clients qui n'ont pas la qualité d'établissement de crédit ou d'OPC monétaire.

Les taux de croissance des encours sont calculés en corrigeant les variations d'encours des effets ne résultant pas de transactions économiques, en particulier des corrections d'erreurs de classement, mais pas des effets de change.

