

Épargne et Patrimoine financiers des ménages* • T4 2021

Placements et patrimoine des ménages au 4^e trimestre 2021

Détail des placements financiers

Au quatrième trimestre 2021, en rythme trimestriel, les flux nets des principaux placements financiers des ménages fléchissent et reviennent à des niveaux proches de ceux d'avant pandémie (31 milliards après 41,2 milliards au T3). Les ménages placent des montants plus faibles en numéraire et dépôts à vue (6,3 milliards contre 19,6 milliards au T3) et procèdent à des retraits sur leurs livrets d'épargne réglementée (-0,2 milliards au T4). En revanche, les flux en assurance-vie et épargne retraite rebondissent tant pour les supports en euros que pour ceux en unités de compte (12,5 milliards après 7,6 milliards).

Sur l'ensemble de l'année 2021, le flux de placements des ménages s'établit à 165,8 milliards en diminution par rapport à 2020 (203,4 milliards) mais toujours supérieur à celui d'avant pandémie (111,0 milliards en 2018 et 108,8 en 2019). La constitution de cette épargne financière reste orientée majoritairement vers les actifs sous forme de produits de taux (114,9 milliards en 2021). Néanmoins, les flux de placements vers les produits de fonds propres restent aux niveaux exceptionnels de 2020 (54,3 milliards en 2021 après 53,9 en 2020).

Les premières données (encore partielles) pour le premier trimestre 2022 font état d'un rebond des placements en numéraire et sous forme de dépôts auprès des banques, y compris l'épargne réglementée, (23,7 milliards d'euros contre 13,6 milliards au T4), d'un flux négatif pour les contrats d'assurance-vie en euros (-2,3 milliards) et d'une légère augmentation du flux de placements d'assurance-vie en unités de compte (10,6 milliards après 9,0 milliards au trimestre précédent).

	Flux nets					Encours	
	Montants cumulés sur 4 trimestres glissants		Montants trimestriels (cvs)			2021T3	2021T4
	2021T3	2021T4	2021T3	2021T4	2022T1(a)		
Principaux placements financiers	174,7	165,8	41,2	31,0		5913,5	6025,0
Produits de taux	130,2	114,9	34,1	17,1		3746,8	3745,1
Numéraire et dépôts à vue	75,2	64,4	19,6	6,3	11,8	774,1	776,5
Dépôts bancaires rémunérés	61,7	52,0	14,7	7,3	11,9	1152,8	1158,0
Épargne réglementée (b)	28,8	20,0	4,4	-0,2	7,3	834,9	833,7
Autre épargne (c)	32,9	32,0	10,3	7,5	4,6	317,9	324,3
OPC monétaires	-1,1	-1,1	-0,2	-0,4		5,0	4,4
Assurance-vie et épargne retraite en euros (d)	-3,2	0,5	1,7	3,5	-2,3	1683,9	1676,7
Titres de créance détenus directement	-2,6	-1,8	-1,0	-0,2		37,8	38,2
Titres de créance détenus indirectement (OPC)	0,3	1,0	-0,7	0,6		93,2	91,3
Produits de fonds propres	45,3	54,3	6,3	17,7		2088,2	2206,1
Actions cotées	7,4	5,0	1,8	0,8		352,9	378,4
Actions non cotées et autres participations	6,4	13,9	-0,4	7,9		1137,5	1208,6
Assurance-vie et épargne retraite en UC (d)	30,5	34,1	5,9	9,0	10,6	463,6	484,8
Actions détenues indirectement (OPC)	1,1	1,3	-1,0	0,0		134,2	134,3
Autres (e)	-0,9	-3,4	0,8	-3,8		78,5	73,8
dont :							
Fonds immobiliers (f)	-0,6	-0,5	0,2	0,0		29,1	28,5

(a) Chiffres provisoires

(b) Livrets A, bleus, LDD, LEP, PEL, PEP, CEL, livrets jeunes

(c) Comptes à terme et livrets ordinaires

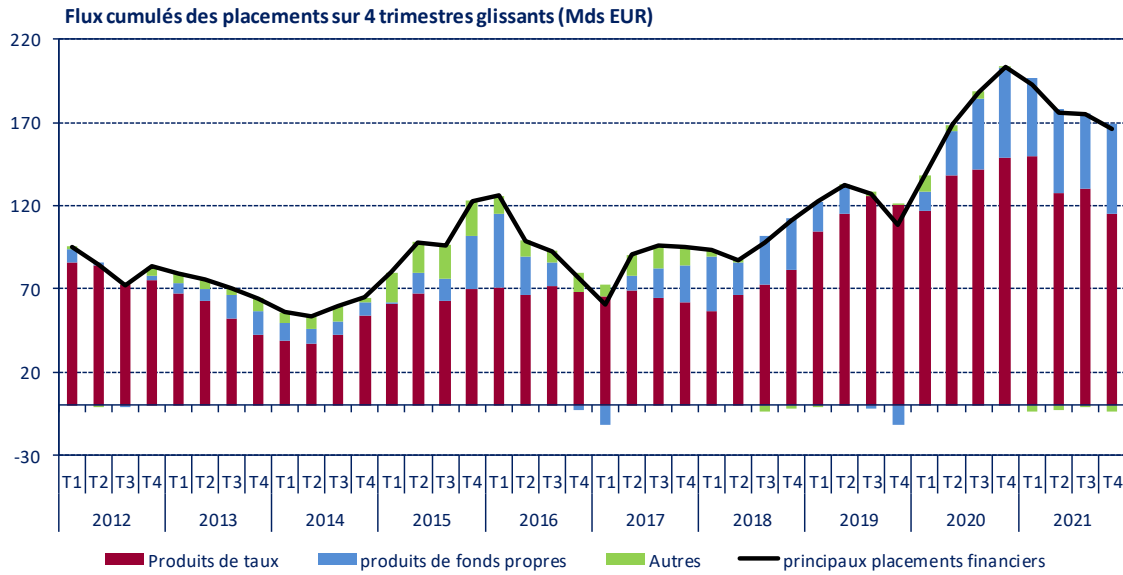
(d) Nette des prestations

(e) Essentiellement fonds non-résidents et fonds immobiliers

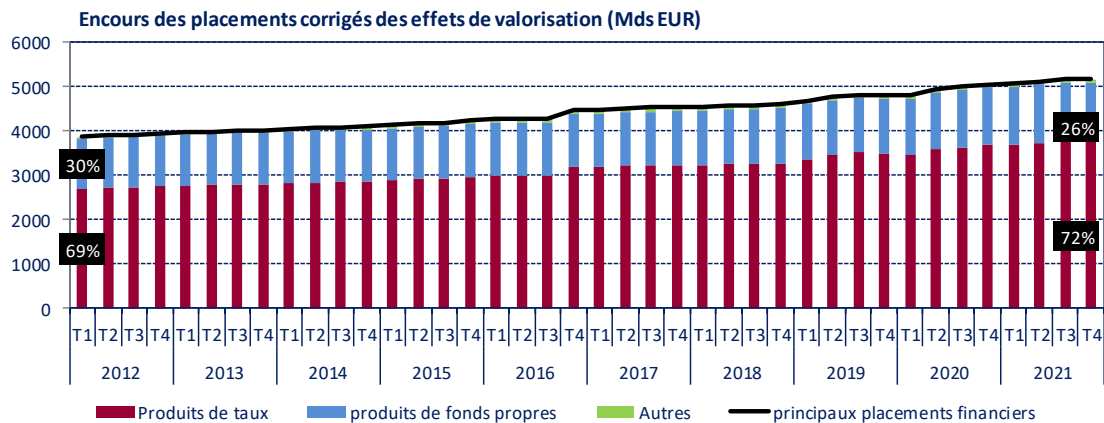
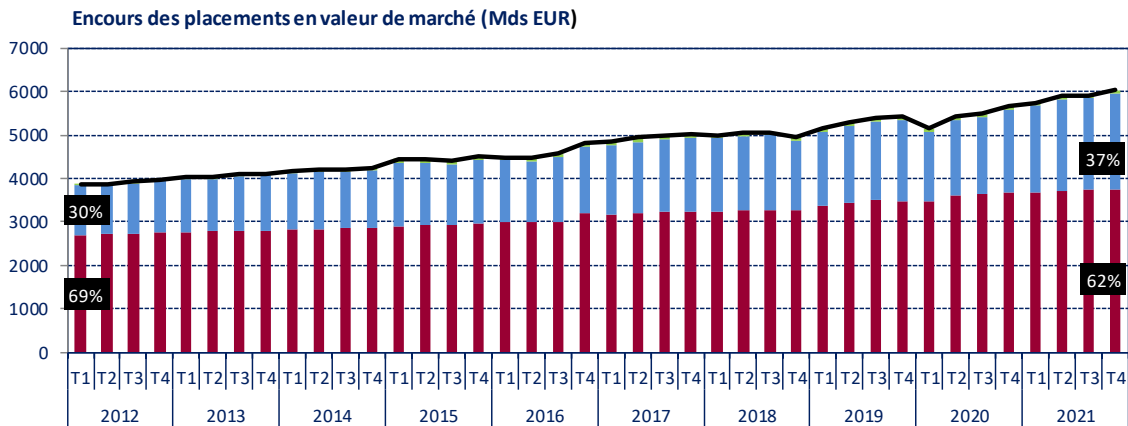
(f) Seulement les actifs immobiliers, ne sont pas incluses les détentions indirectes de fonds immobiliers par les ménages via les contrats d'assurance vie (de l'ordre de 30 Mds €), chiffres provisoires

* Placements et patrimoine des ménages (particuliers et entrepreneurs individuels) et des institutions sans but lucratif au service des ménages (ISBLSM) en France et à l'étranger.

Placements financiers des ménages



Patrimoine financier des ménages



Emplois et ressources des ménages

Flux, en milliards d'euros

	annuels	trimestriels, cvs	
	2021	2021T3	2021T4
EMPLOIS	393,3	90,8	90,8
FBCF (a)	158,1	40,4	40,9
Principaux placements financiers	165,8	41,2	31,0
✓ produits de taux	114,9	34,1	17,1
✓ produits de fonds propres	54,3	6,3	17,7
✓ autres placements (b)	-3,4	0,8	-3,8
Autres actifs financiers et ajustement statistique (c)	69,4	9,2	18,9
RESSOURCES	393,3	90,8	90,8
Epargne brute (a)	303,8	67,3	69,1
Endettement auprès des institutions financières	87,1	23,5	18,9
Dettes diverses (d)	2,4	0,0	2,8

(a) Source : INSEE

(b) Essentiellement fonds non-résidents et fonds immobiliers

(c) Essentiellement réserves techniques d'assurance dommages constituées par les primes versées, épargne salariale sous forme de comptes courants bloqués et créances commerciales des entreprises individuelles et l'écart entre le solde des comptes financiers et non financiers

(d) Essentiellement dettes commerciales des entreprises individuelles

L'épargne des ménages s'inscrit en légère hausse au quatrième trimestre et demeure à un niveau supérieur à celui d'avant pandémie (69,1 milliards après 67,3 milliards au T3, contre 56,2 milliards en moyenne sur 2019). En regard, leur flux d'endettement auprès des institutions financières ralentit (18,9 milliards après 23,5 milliards au T3).

Variation du patrimoine financier en valeur de marché

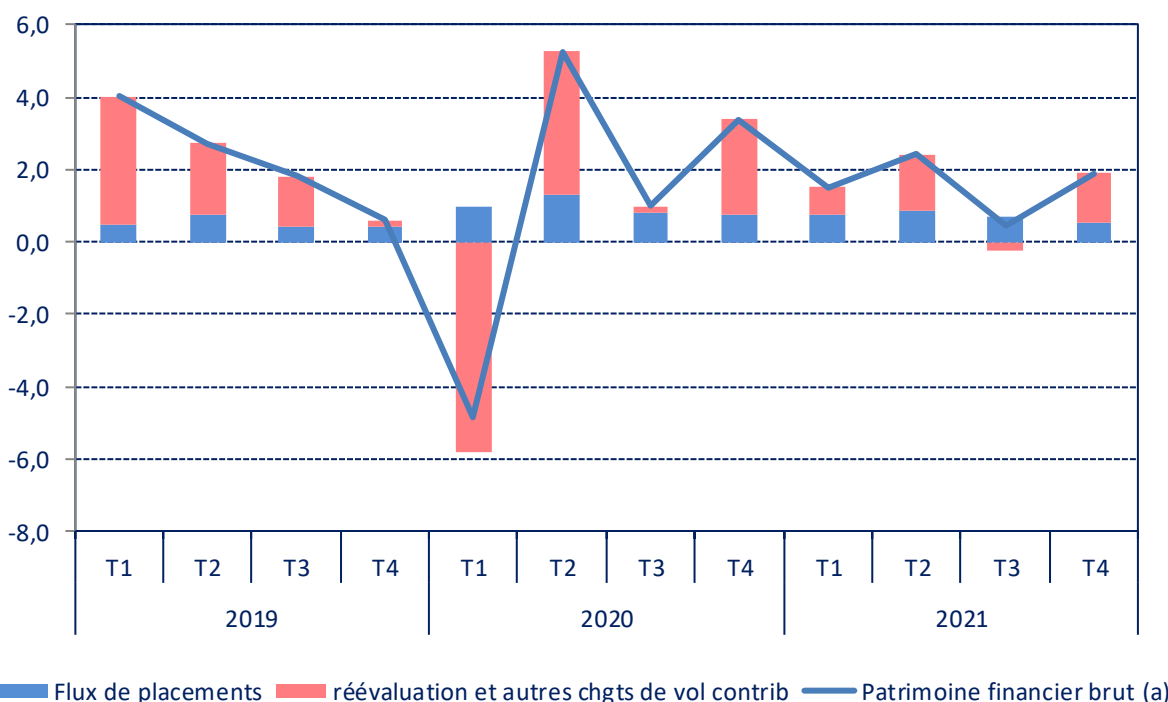
	MONTANTS						
	en milliards d'euros						
	annuel			trimestriel			
	2019	2020	2021	2021T1	2021T2	2021T3	2021T4
Patrimoine financier brut (a)	5413,4	5662,2	6025,0	5747,8	5886,1	5913,5	6025,0
Variation du patrimoine financier brut	465,8	248,8	362,8	85,6	138,3	27,4	111,5
Flux de placements financiers	108,8	203,4	165,8	43,1	50,4	41,2	31,0
Réévaluation (b) et autres changements de volume	357,0	45,4	197,0	42,5	87,9	-13,8	80,5

(a) Encours des principaux placements financiers

(b) Le patrimoine étant estimé en valeur de marché, les réévaluations correspondent aux hausses ou baisses de la valeur de l'actif subies par son détenteur, dépendant notamment des fluctuations des cours boursiers

Au quatrième trimestre 2021, le patrimoine financier brut affiche une hausse de 111,5 milliards d'euros, liée en majeure partie à la revalorisation des actifs détenus, dans un contexte de rebond des cours boursiers. Les flux de placements financiers, quoiqu'en légère baisse (31 milliards contre 41,2 le trimestre précédent) sont toujours dynamiques et accentuent ainsi la hausse du patrimoine financier brut des ménages.

Taux de croissance trimestriel CVS et contributions en %



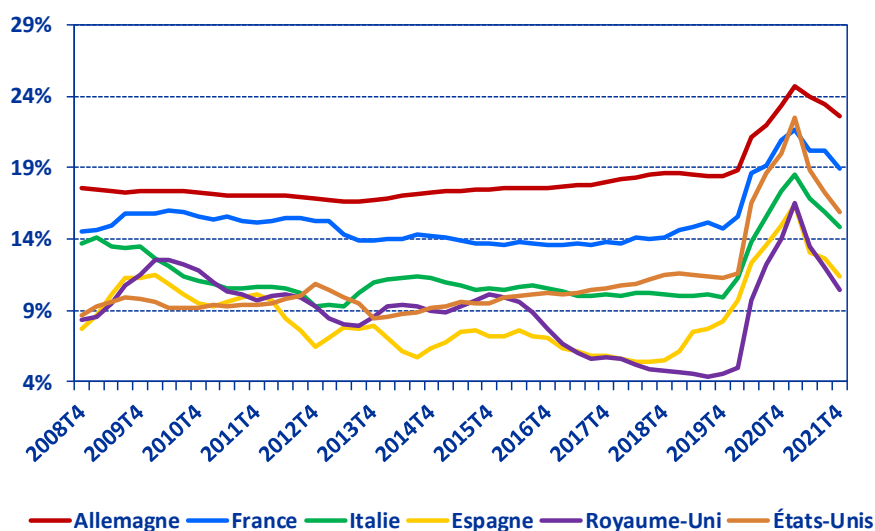
Comparaisons internationales : Taux d'épargne

Au quatrième trimestre, les taux d'épargne et d'épargne financière diminuent de nouveau dans l'ensemble des pays étudiés. Toutefois, leurs niveaux demeurent toujours supérieurs à ceux d'avant la pandémie.

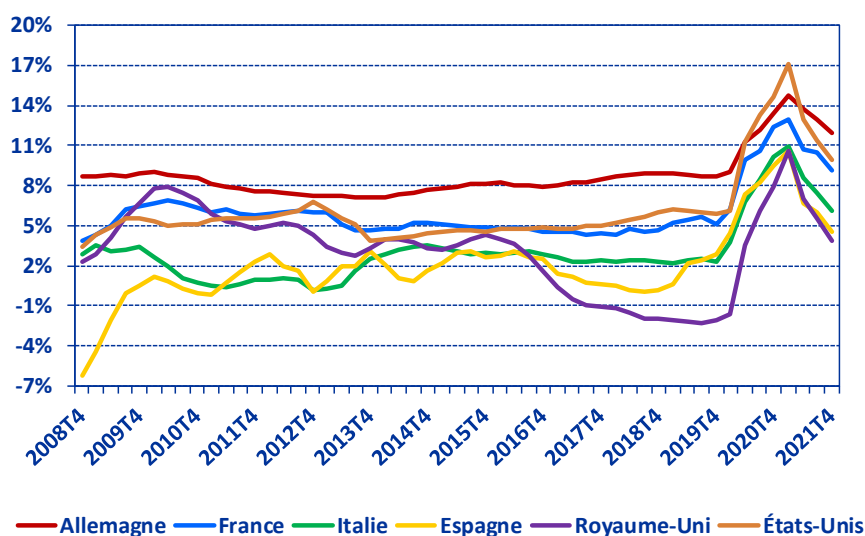
	Ratios en % du RDB, en France (a)		
	2021	2021T3	2021T4
Ménages et ISBLSM			
Taux d'épargne	20,3	20,2	18,9
Taux d'épargne financière	10,8	10,5	9,1

(a) Source : EUROSTAT (lissage sur 4 trimestres) ; pour mémoire, le taux d'épargne des ménages hors ISBLSM est de 17,5% au T4 tel que publié par l'INSEE le 29/04/2022

Taux d'épargne *



Taux d'épargne financière * (b)



* Source Eurostat, BEA et ONS, lissage sur 4 trimestres

(b) Épargne brute moins FBCF = acquisitions brutes d'actifs financiers nette des cessions moins augmentations brutes d'emprunts nette des remboursements