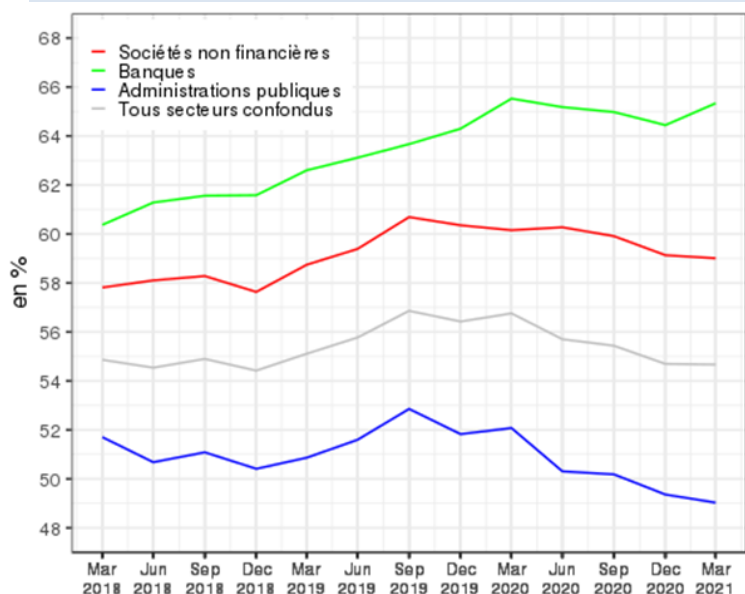


Émission et détention de titres français au 31 mars 2021

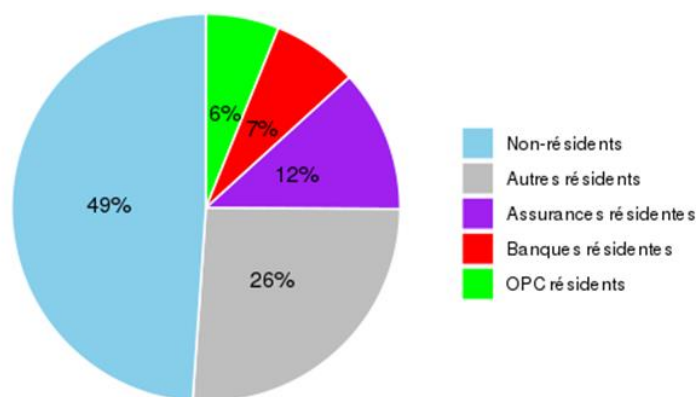
Les non-résidents maintiennent leur position sur la dette à long terme française

- Au premier trimestre 2021, les émissions nettes de titres de dette français s'élevaient à 88 Mds €. Les administrations publiques émettent 90 Mds € de titres alors que les banques remboursent 8 Mds €.
- Les non-résidents achètent 37 Mds € de titres de dette résidents. À l'inverse, ils allègent leur position sur les actions cotées émises par les résidents à hauteur de 2 Mds €.
- Au 31 mars 2021, la part des non-résidents dans la détention de titres de dette de long terme est stable à 54,7 %. Cette part augmente pour les titres émis par les banques, et diminue s'agissant de ceux émis par les administrations publiques.

Graphique 1 : Détention par les non-résidents de la dette de long terme (par secteur émetteur résident)



Graphique 2 : Répartition par secteur détenteur des titres émis par les résidents (dettes totales et actions cotées) à fin mars 2021



Les statistiques commentées dans le présent document sont élaborées par la Direction générale des statistiques, des études et de l'international de la Banque de France (direction de la balance des paiements). Les données relatives aux émissions sont établies à partir des déclarations des émetteurs et celles relatives aux détenteurs par les déclarations des teneurs de compte conservateur. Pour en savoir plus sur l'activité de tenue de compte – conservation de titres : <https://www.banque-france.fr/statistiques/parution-reference-name/conservation-de-titres>

Le long terme correspond aux émissions d'une durée initiale supérieure à un an.

Les données présentées ici sont susceptibles d'être révisées en fonction des corrections et compléments de collecte trimestriels et annuels.

Tableau 1 : ÉMISSIONS DE TITRES PAR SECTEUR ET PART DES NON RESIDENTS DANS LEUR SOUSCRIPTION

(Encours et flux en milliards d'euros)

	Encours brut	Émissions nettes	Flux net d'achat par les non-résidents	Emissions nettes	Flux net d'achat par les non-résidents
	Fin mars 2021	Cumul 4 trimestres		T1 2021	
TOTAL	6 968	418	167	93	36
TITRES DE DETTE (1)	4 485	399	144	88	37
Sociétés non financières	699	64	24	5	0
Administrations publiques (4)	2 400	295	100	90	48
<i>dont émissions de court terme (4)</i>	267	114	75	12	14
<i>dont État (4)</i>	2 095	191	19	62	26
Banques (2)	1 184	27	18	-8	-2
<i>dont garanties par des actifs affectés</i>	280	-6	-6	-4	-2
<i>dont émissions de court terme</i>	199	-4	1	-8	-7
Institutions financières non monétaires (3)	202	13	2	1	-8
ACTIONS COTÉES (1)	2 483	19	24	5	-2

- (1) L'encours des titres de dette est exprimé en valeur nominale, celui des actions en valeur de marché. Les flux d'achats/ventes sont exprimés en valeur de transaction.
- (2) Hors impact des opérations internes aux groupes bancaires et y compris les émissions des sociétés de financement.
- (3) Les institutions financières non monétaires émettrices regroupent notamment les assurances, les organismes de titrisation, les fonds communs de créance, les entreprises d'investissement.
- (4) Émissions nettes totales, non consolidées (pas de rapprochement possible de ce fait avec l'encours de titres pris en compte pour la mesure de l'endettement public selon le Traité de Maastricht).

Tableau 2 : PART DES ÉMISSIONS FRANÇAISES DANS LA ZONE EURO

(valeurs nominales, encours et flux en milliards d'euros)

	Encours brut de la ZE	Part de la France dans l'encours de la ZE	Émissions brutes cumulées sur 4 trimestres. Fin mars 2021		Part de la France dans les émissions brutes de la ZE cumulées sur 4 trimestres	
	Fin mars 2021		France	Zone euro	Fin mars 2021	Fin mars 2020
TITRES DE DETTE	19 299	23%	2 758	9 133	30%	28%
Sociétés non financières	1 568	45%	345	821	42%	46%
Administrations publiques	9 891	24%	1 194	3 667	33%	37%
Banques	4 453	27%	1 072	3 080	35%	28%
<i>dont émissions de court terme</i>	485	41%	891	2 264	39%	29%
Institutions financières non monétaires	3 386	6%	147	1 564	9%	7%

Source et réalisation : DIRECTION GÉNÉRALE DES STATISTIQUES, DES ÉTUDES ET DE L'INTERNATIONAL

