

Les défaillances d'entreprises – France • Juin 2023

À fin juin, le nombre de défaillances d'entreprises augmente à nouveau mais reste en dessous de son niveau moyen pré-pandémique

- Le nombre de défaillances poursuit le rattrapage amorcé à l'automne 2021. En cumul sur les douze derniers mois (entre juillet 2022 et juin 2023), on dénombre ainsi 48 673 défaillances contre 33 570 un an plus tôt, et 59 342 en moyenne pré-pandémique (cf. graphique 1, tableaux A et B).
- Ce mouvement de rattrapage touche tous les secteurs de l'économie (cf. graphique 2), et toutes les tailles d'entreprises, mais il est de moindre ampleur pour les microentreprises et entreprises de taille indéterminée (cf. tableau B).
- Le nombre global de défaillances sur un an reste néanmoins inférieur au niveau moyen enregistré sur la période 2010-2019, avant la pandémie de COVID-19. Les défaillances ont en effet fortement reculé à compter du début de la crise sanitaire, à la suite de la modification temporaire des dates de caractérisation et de déclaration de l'état de cessation de paiements, puis aux mesures publiques de soutien en trésorerie permettant d'éviter cet état de cessation des paiements.

Pour en savoir plus : les données sur les créations d'entreprises sont diffusées par l'INSEE : [Créations d'entreprises sur le site de l'INSEE](#)

A – Les défaillances d'entreprises par secteur d'activité

Défaillances en nombre d'unités légales, glissement en %

Cumul 12 derniers mois^a (données brutes)

	2019	Mai 23	Mai 23 /Mai 22	Mai 23 /2019	juin 22	juin 23 prov.	juin 23 /juin 22	juin 23 /2019
Agriculture, sylviculture et pêche (AZ)	1 414	1 225	9,3 %	-13,4 %	1 099	1 180	7,4 %	-16,5 %
Industrie (BE)	3 436	3 513	58,9 %	2,2 %	2 313	3 590	55,2 %	4,5 %
Construction (FZ)	11 089	9 748	44,4 %	-12,1 %	6 978	9 826	40,8 %	-11,4 %
Commerce ; réparation automobile (G)	11 137	10 666	49,9 %	-4,2 %	7 353	10 747	46,2 %	-3,5 %
Transports et entreposage (H)	2 097	1 941	37,5 %	-7,4 %	1 470	1 957	33,1 %	-6,7 %
Hébergement et restauration (I)	6 840	6 591	81,2 %	-3,6 %	3 860	6 789	75,9 %	-0,7 %
Information et communication (JZ)	1 277	1 459	50,9 %	14,3 %	1 012	1 480	46,2 %	15,9 %
Activités financières et d'assurance (KZ)	1 086	1 113	47,0 %	2,5 %	765	1 142	49,3 %	5,2 %
Activités immobilières (LZ)	1 631	1 603	31,3 %	-1,7 %	1 183	1 623	37,2 %	-0,5 %
Conseils et services aux entreprises (MN)	5 813	5 508	36,1 %	-5,2 %	4 209	5 546	31,8 %	-4,6 %
Enseignement, santé, action sociale et service aux ménages (P à S)	5 140	4 607	48,9 %	-10,4 %	3 260	4 708	44,4 %	-8,4 %
Ensemble^b	51 145	48 051	48,3 %	-6,0 %	33 570	48 673	45,0 %	-4,8 %

Source : Banque de France – Base Fiben. Données disponibles début juillet 2023 : définitives pour mai, provisoires pour juin.

Calcul : Banque de France – Direction des Entreprises – Observatoire des Entreprises.

^a Cumul des douze derniers mois comparé au cumul des mêmes mois un an auparavant et à l'année 2019 (janvier à décembre 2019).

^b La ligne « Ensemble » comprend des unités légales dont le secteur d'activité n'est pas connu.

B – Les défaillances d'entreprises par taille

Défaillances en nombre d'unités légales, glissement en %

Cumul 12 derniers mois^a (données brutes)

	2019	Mai 23	Mai 23 /Mai 22	Mai 23 /2019	juin 22	juin 23 prov.	juin 23 /juin 22	juin 23 /2019
PME, dont	51 119	48 007	48,3 %	-6,1 %	33 547	48 620	44,9 %	-4,9 %
Microentreprises et taille indéterminée	48 747	44 341	45,8 %	-9,0 %	31 457	44 874	42,7 %	-7,9 %
Très petites entreprises	1 478	2 255	83,6 %	52,6 %	1 297	2 321	79,0 %	57,0 %
Petites entreprises	650	1 054	92,3 %	62,2 %	595	1 058	77,8 %	62,8 %
Moyennes entreprises	244	357	85,0 %	46,3 %	198	367	85,4 %	50,4 %
ETI-GE	26	44	91,3 %	69,2 %	23	53	130,4 %	103,8 %
Ensemble	51 145	48 051	48,3 %	-6,0 %	33 570	48 673	45,0 %	-4,8 %

Source : Banque de France – Base Fiben. Données disponibles début juillet 2023 : définitives pour mai, provisoires pour juin.

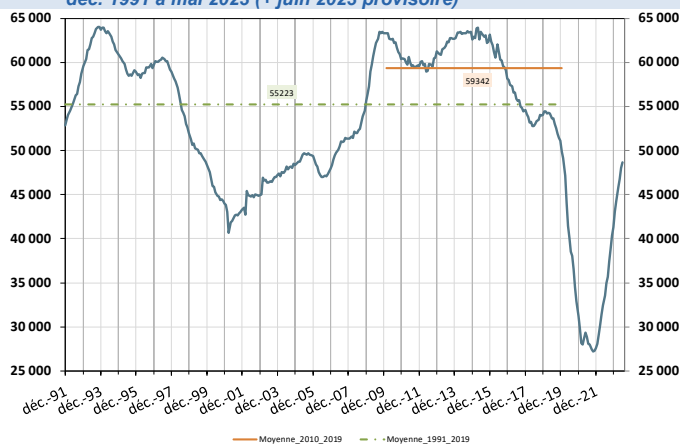
Calcul : Banque de France – Direction des Entreprises – Observatoire des Entreprises.

^a Cumul des douze derniers mois comparé au cumul des mêmes mois un an auparavant et à l'année 2019 (janvier à décembre 2019).

C – Évolution des défaillances d'entreprises

1 – Nombre de défaillances

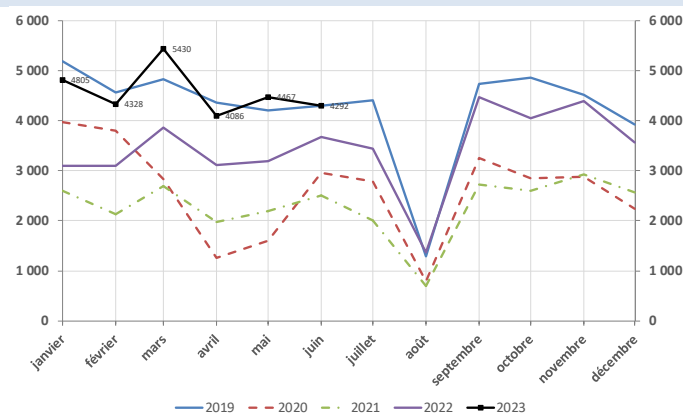
Cumul sur les douze derniers mois
déc. 1991 à mai 2023 (+ juin 2023 provisoire)



Note : La courbe verte pointillée représente la valeur moyenne du nombre de défaillances cumulé sur douze mois observé mensuellement entre le mois de décembre 1991 et le mois de décembre 2019. La courbe orange représente cette moyenne sur la période janvier 2010 - décembre 2019, qui constitue un plus haut sur la période d'observation.

3 – Nombre mensuel de défaillances

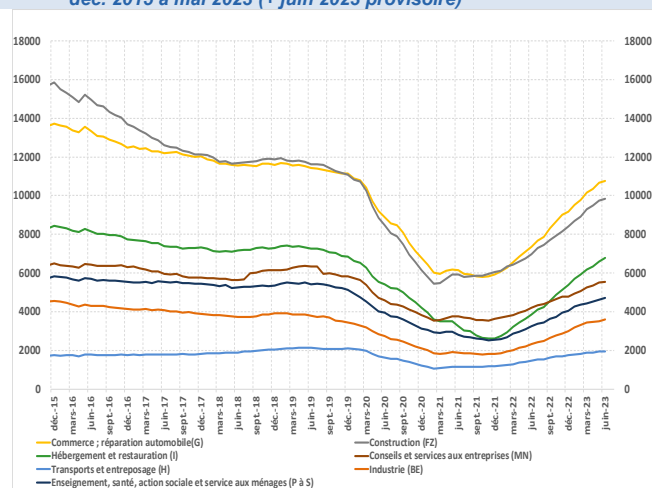
jan. 2019 à mai 2023 (+ juin 2023 provisoire)



Source : Banque de France, Direction des Entreprises, Données disponibles début juillet 2023 : définitives pour mai, provisoires pour juin.

2 – Nombre de défaillances par secteur

Cumul sur les douze derniers mois
déc. 2015 à mai 2023 (+ juin 2023 provisoire)



4 – Poids des défaillances des entreprises non financières en termes d'encours de crédit

Cumul sur les douze derniers mois
déc. 2006 à mai 2023 (+ juin 2023 provisoire)
(en %)

