

Les défaillances d'entreprises – France • Janvier 2023

À fin janvier, le nombre de défaillances d'entreprises poursuit sa normalisation mais reste inférieur à son niveau pré-crise COVID

- Amorcée à l'automne 2021, la remontée du nombre de défaillances se poursuit. En cumul sur les douze derniers mois (entre février 2022 et janvier 2023), on dénombre ainsi 42 640 défaillances contre 28 124 un an plus tôt (cf. graphique 1, tableaux A et B).
- Le nombre de défaillances sur un an reste néanmoins à un niveau inférieur de près de 17 % à celui enregistré en 2019, avant la pandémie de COVID-19 (51 145 défaillances sur l'ensemble de l'année 2019). Les défaillances ont en effet fortement reculé à compter du début de la crise sanitaire, à la suite de la modification temporaire des dates de caractérisation et de déclaration de l'état de cessation de paiements, puis aux mesures publiques de soutien en trésorerie permettant d'éviter cet état de cessation des paiements.
- En vue plus instantanée, le nombre de défaillances mensuel reste également inférieur en janvier 2023 à son niveau de janvier 2019 (cf. graphique 3).
- Ce mouvement de normalisation est commun à tous les secteurs de l'économie (cf. graphique 2) et légèrement plus prononcé pour les PME hors micro entreprises et tailles indéterminées (cf. tableau B et graphique 4).

Pour en savoir plus : les données sur les créations d'entreprises sont diffusées par l'INSEE : [Créations d'entreprises sur le site de l'INSEE](#)

A – Les défaillances d'entreprises par secteur d'activité

Défaillances en nombre d'unités légales, glissement en %

Cumul 12 derniers mois^a (données brutes)

	2019	Déc. 22	Déc. 22 / Déc. 21	Déc. 22 / 2019	Jan. 22	Jan. 23 prov.	Jan. 23 / Jan. 22	Jan. 23 / 2019
Agriculture, sylviculture et pêche (AZ)	1 414	1 183	10,4 %	-16,3 %	1062	1 164	9,6 %	-17,7 %
Industrie (BE)	3 436	3 005	64,9 %	-12,5 %	1857	3 155	69,9 %	-8,2 %
Construction (FZ)	11 089	8 375	38,3 %	-24,5 %	6100	8 639	41,6 %	-22,1 %
Commerce ; réparation automobile (G)	11 136	9 152	54,7 %	-17,8 %	6086	9 465	55,5 %	-15,0 %
Transports et entreposage (H)	2 097	1 744	47,8 %	-16,8 %	1221	1 790	46,6 %	-14,6 %
Hébergement et restauration (I)	6 840	5 380	106,1 %	-21,3 %	2734	5 686	108,0 %	-16,9 %
Information et communication (JZ)	1 277	1 184	40,3 %	-7,3 %	875	1 226	40,1 %	-4,0 %
Activités financières et d'assurance (KZ)	1 086	976	56,9 %	-10,1 %	646	999	54,6 %	-8,0 %
Activités immobilières (LZ)	1 631	1 359	11,2 %	-16,7 %	1229	1 374	11,8 %	-15,8 %
Conseils et services aux entreprises (MN)	5 813	4 799	31,8 %	-17,4 %	3682	4 908	33,3 %	-15,6 %
Enseignement, santé, action sociale et service aux ménages (P à S)	5 140	4 013	57,2 %	-21,9 %	2566	4 154	61,9 %	-19,2 %
Ensemble^b	51 145	41 249	49,4 %	-19,3 %	28124	42 640	51,6 %	-16,6 %

Source : Banque de France – Base Fiben. Données disponibles début février 2023 : définitives pour décembre 2022, provisoires pour janvier 2023.

Calcul : Banque de France – Direction des Entreprises – Observatoire des Entreprises.

^a Cumul des douze derniers mois comparé au cumul des mêmes mois un an auparavant et à l'année 2019 (janvier à décembre 2019).

^b La ligne « Ensemble » comprend des unités légales dont le secteur d'activité n'est pas connu.

B – Les défaillances d'entreprises par taille

Défaillances en nombre d'unités légales, glissement en %

Cumul 12 derniers mois^a (données brutes)

	2019	Déc. 22	Déc. 22 / Déc. 21	Déc. 22 / 2019	Jan. 22	Jan. 23 prov.	Jan. 23 / Jan. 22	Jan. 23 / 2019
PME, dont	51 119	41 219	49,4 %	-19,4 %	28099	42 609	51,6 %	-16,6 %
Microentreprises et taille indéterminée	48 733	38 317	46,9 %	-21,4 %	26541	39 583	49,1 %	-18,8 %
Très petites entreprises	1 487	1 814	96,3 %	22,0 %	966	1 882	94,8 %	26,6 %
Petites entreprises	654	815	95,0 %	24,6 %	435	858	97,2 %	31,2 %
Moyennes entreprises	245	273	79,6 %	11,4 %	157	286	82,2 %	16,7 %
ETI-GE	26	30	25,0 %	15,4 %	25	31	24,0 %	19,2 %
Ensemble	51 145	41 249	49,4 %	-19,3 %	28124	42 640	51,6 %	-16,6 %

Source : Banque de France – Base Fiben. Données disponibles début février 2023 : définitives pour décembre 2022, provisoires pour janvier 2023.

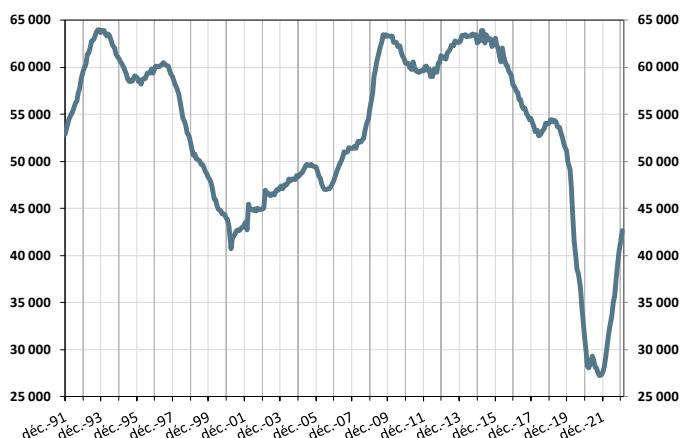
Calcul : Banque de France – Direction des Entreprises – Observatoire des Entreprises.

^a Cumul des douze derniers mois comparé au cumul des mêmes mois un an auparavant et à l'année 2019 (janvier à décembre 2019).

C – Évolution des défaillances d'entreprises

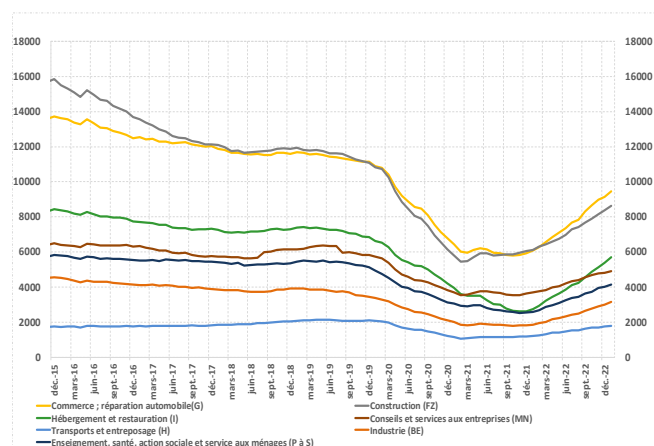
1 – Nombre de défaillances

Cumul sur les douze derniers mois
déc. 1991 à décembre 2022 (+ janvier 2023 provisoire)



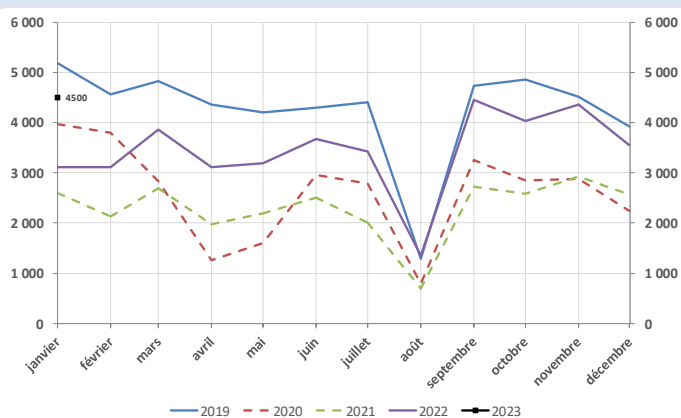
2 – Nombre de défaillances par secteur

Cumul sur les douze derniers mois
déc. 2015 à décembre 2022 (+ janvier 2023 provisoire)



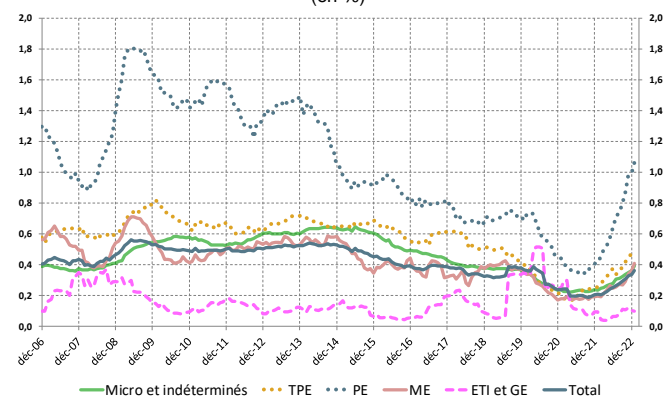
3 – Nombre mensuel de défaillances

jan. 2019 à décembre 2022 (+ janvier 2023 provisoire)



4 – Poids des défaillances des entreprises non financières en termes d'encours de crédit

Cumul sur les douze derniers mois
déc. 2006 à décembre 2022 (+ janvier 2023 provisoire)
(en %)



Source : Banque de France, Direction des Entreprises, Données disponibles début février 2023 : définitives pour décembre 2022, provisoires pour janvier 2023.