

Les défaillances d'entreprises – France • Juillet 2022

À fin juillet, le nombre de défaillances d'entreprises reste inférieur de près d'un tiers au niveau de la période pré-Covid

- En juillet, le nombre de défaillances reste un peu supérieur à 3 000, comme globalement depuis le début de l'année (cf. graphique 3).
- En cumul sur un an (entre août 2021 et juillet 2022), il atteint 34 653, soit un repli de 32,2 % par rapport à 2019, avant le début de la crise sanitaire (cf. graphique 1, tableaux A et B).
- Les défaillances restent à un niveau encore faible par rapport au niveau pré-crise COVID-19, mais remontent désormais très progressivement relativement à 2021. Ces évolutions doivent néanmoins être interprétées avec précaution, puisque le nombre de défaillances y a été particulièrement faible du fait du ralentissement de l'activité des tribunaux de commerce, des mesures qui ont temporairement modifié les dates de caractérisation et de déclaration de l'état de cessation de paiements et, par la suite, des mesures de soutien en trésorerie permettant d'éviter cet état de cessation des paiements.

Pour en savoir plus : les données sur les créations d'entreprises sont diffusées par l'INSEE : [Créations d'entreprises sur le site de l'INSEE](#)

A – Les défaillances d'entreprises par secteur d'activité

Défaillances en nombre d'unités légales, glissement en %

Cumul 12 derniers mois^a (données brutes)

Secteur d'activité	2019	juin 21	juin 22	juin 22 /juin 21	juin 22 /2019	Juil 22 prov.	Juil 22 /Juil 21	Juil 22 /2019
Agriculture, sylviculture et pêche (AZ)	1 414	1 102	1 083	-1,7 %	-23,4 %	1 062	-1,8 %	-24,9 %
Industrie (BE)	3 434	1 868	2 319	24,1 %	-32,5 %	2 408	30,2 %	-29,9 %
Construction (FZ)	11 089	5 898	6 938	17,6 %	-37,4 %	7 211	24,4 %	-35,0 %
Commerce ; réparation automobile (G)	11 135	6 148	7 349	19,5 %	-34,0 %	7 643	27,9 %	-31,4 %
Transports et entreposage (H)	2 097	1 146	1 472	28,4 %	-29,8 %	1 514	32,6 %	-27,8 %
Hébergement et restauration (I)	6 840	3 258	3 859	18,4 %	-43,6 %	4 083	34,4 %	-40,3 %
Information et communication (JZ)	1 277	860	1 011	17,6 %	-20,8 %	1 044	23,1 %	-18,2 %
Activités financières et d'assurance (KZ)	1 088	676	768	13,6 %	-29,4 %	800	22,3 %	-26,5 %
Activités immobilières (LZ)	1 631	1 314	1 183	-10,0 %	-27,5 %	1 199	-6,5 %	-26,5 %
Conseils et services aux entreprises (MN)	5 813	3 757	4 219	12,3 %	-27,4 %	4 309	17,0 %	-25,9 %
Enseignement, santé, action sociale et service aux ménages (P à S)	5 140	2 819	3 243	15,0 %	-36,9 %	3 304	21,8 %	-35,7 %
Ensemble^b	51 145	28 924	33 516	15,9 %	-34,5 %	34 653	23,1 %	-32,2 %

Source : Banque de France – Base Fiben. Données disponibles début août 2022 : définitives pour juin, provisoires pour juillet.

Calcul : Banque de France – Direction des Entreprises – Observatoire des Entreprises.

^a Cumul des douze derniers mois comparé au cumul des mêmes mois un an auparavant et à l'année 2019 (janvier à décembre 2019).

^b La ligne « Ensemble » comprend des unités légales dont le secteur d'activité n'est pas connu.

B – Les défaillances d'entreprises par taille

Défaillances en nombre d'unités légales, glissement en %

Cumul 12 derniers mois^a (données brutes)

Taille	2019	juin 21	juin 22	juin 22 /juin 21	juin 22 /2019	juil 22 prov.	juil 22 /juil 21	juil 22 /2019
PME, dont	51 121	28 885	33 494	16,0 %	-34,5 %	34 630	23,2 %	-32,3 %
Microentreprises et taille indéterminée	48 799	27 280	31 359	15,0 %	-35,7 %	32 394	22,2 %	-33,6 %
Très petites entreprises	1 447	980	1 346	37,3 %	-7,0 %	1 409	44,4 %	-2,6 %
Petites entreprises	625	448	587	31,0 %	-6,1 %	607	36,4 %	-2,9 %
Moyennes entreprises	250	177	202	14,1 %	-19,2 %	220	31,0 %	-12,0 %
ETI-GE	24	39	22	-43,6 %	-8,3 %	23	-39,5 %	-4,2 %
Ensemble	51 145	28 924	33 516	15,9 %	-34,5 %	34 653	23,1 %	-32,2 %

Source : Banque de France – Base Fiben. Données disponibles début août 2022 : définitives pour juin, provisoires pour juillet.

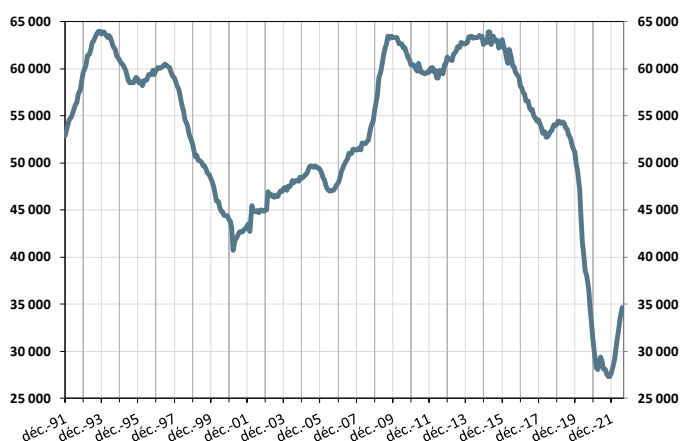
Calcul : Banque de France – Direction des Entreprises – Observatoire des Entreprises.

^a Cumul des douze derniers mois comparé au cumul des mêmes mois un an auparavant et à l'année 2019 (janvier à décembre 2019).

C – Évolution des défaillances d'entreprises

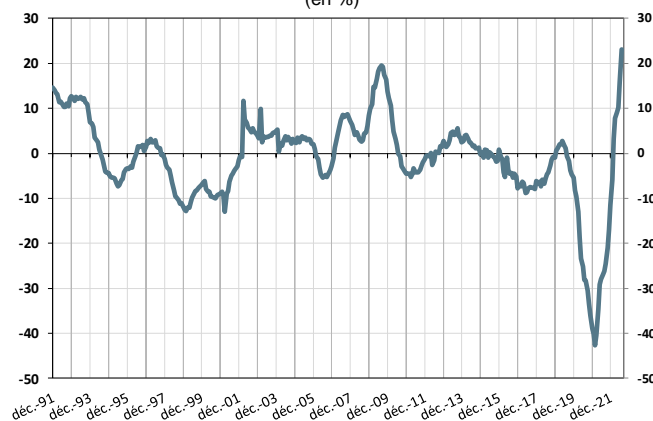
1 – Nombre de défaillances

Cumul sur les douze derniers mois
déc. 1991 à juin 2022 (+ juillet 2022 provisoire)



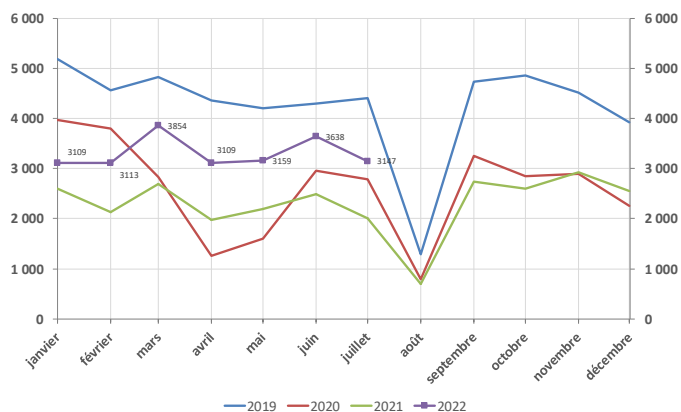
2 – Évolution du nombre de défaillances

Glissement annuel du cumul sur douze mois
déc. 1991 à juin 2022 (+ juillet 2022 provisoire)
(en %)



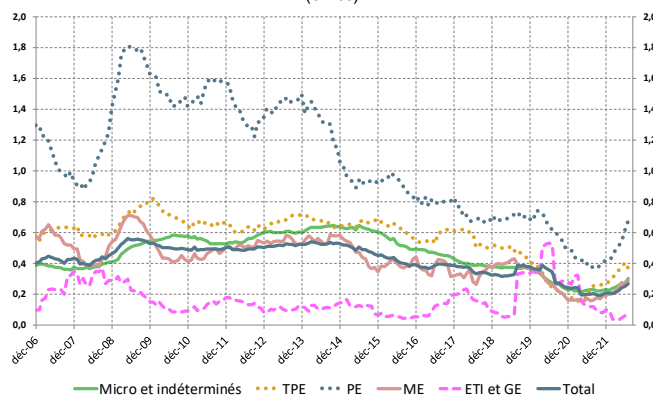
3 – Nombre mensuel de défaillances

jan. 2019 à juin 2022 (+ juillet 2022 provisoire)



4 – Poids des défaillances des entreprises non financières en termes d'encours de crédit

Cumul sur les douze derniers mois
déc. 2006 à juin 2022 (+ juillet 2022 provisoire)
(en %)



Source : Banque de France, Direction des Entreprises, Données disponibles début août 2022 : définitives pour juin, provisoires pour juillet.