



11 janvier 2023

## Financement des entreprises – France • Novembre 2023

### Le crédit bancaire aux entreprises reste dynamique

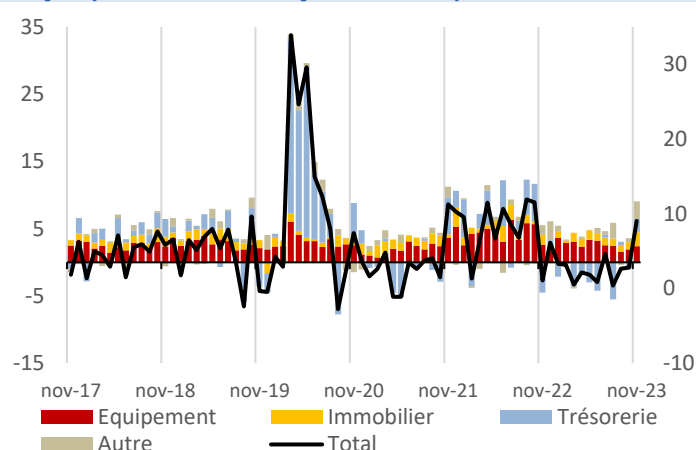
- En novembre 2023, le crédit bancaire continue de croître à un rythme dépassant les 2% (+2,7% en glissement annuel, après +2,1% en octobre et +2,9% en septembre), porté par un léger rebond des crédits de trésorerie (+2,1 Mds€) et une croissance des crédits à l'investissement toujours soutenue (+4,5 Mds€).
- Le taux de croissance annuel des financements sous forme de titres s'établit à +1,3% (après +1,7% en octobre).
- Le taux d'intérêt des crédits bancaires aux SNF est quasi stable en novembre (4,80%, après 4,77% en octobre) tandis que celui des titres de dette diminue nettement (3,93%, après 4,32% en octobre).

#### 1 - Vue d'ensemble des SNF : Encours et flux en Mds €, taux de croissance annuel et coût en %

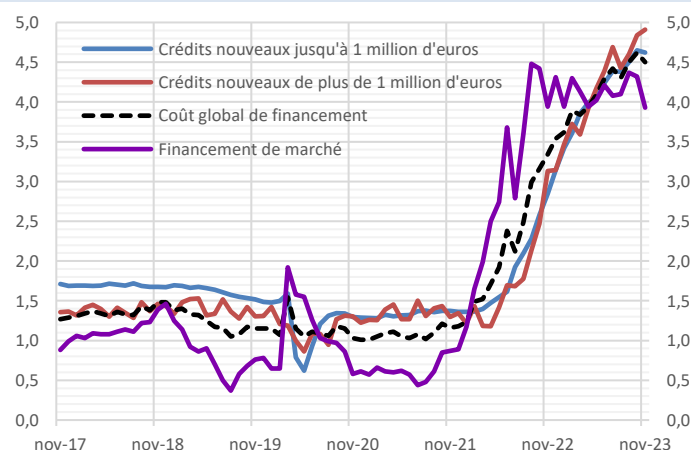
(données non cvs) <sup>W</sup>

	nov-23			Taux de croissance brut			Coût (taux d'intérêt annuel)		
	Encours	Flux nets sur 12 mois	Flux brut sur 12 mois (production)	sept-23	oct-23	nov-23	sept-23	oct-23	nov-23
<b>Financement des SNF</b>	<b>2 058,7</b>	<b>45,2</b>		<b>2,2</b>	<b>2,0</b>	<b>2,2</b>	<b>4,50</b>	<b>4,62</b>	<b>4,50</b>
<b>Financement par crédit bancaire</b>	<b>1 353,5</b>	<b>36,2</b>	<b>316,2</b>	<b>2,9</b>	<b>2,1</b>	<b>2,7</b>	<b>4,56</b>	<b>4,77</b>	<b>4,80</b>
Investissement	956,8			5,3	4,9	4,9			
Équipement	600,7			6,2	5,5	5,4			
Immobilier	356,1			3,7	3,9	4,0			
Trésorerie	321,2			-5,3	-7,3	-5,5			
Autres	75,6			12,9	14,2	15,5			
Crédits <= 1 million €			114,5				4,50	4,65	4,62
Crédits > 1 million €			201,7				4,60	4,84	4,91
<b>Financement de marché</b>	<b>705,2</b>	<b>9,0</b>		<b>0,7</b>	<b>1,7</b>	<b>1,3</b>	<b>4,37</b>	<b>4,32</b>	<b>3,93</b>

#### Variations mensuelles d'encours de crédits par objet (données cvs-cjo en mds€) <sup>W</sup>



#### Coût par source de financements (en %) <sup>W</sup>





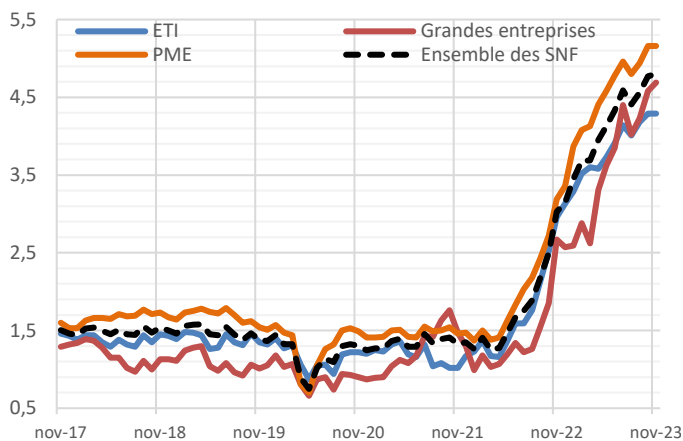
## 2 – Crédits bancaires par taille de SNF <sup>W</sup>

- En novembre 2023, la croissance du crédit selon les catégories d'entreprises varie peu par rapport au mois précédent : la croissance des crédits aux PME demeure proche de +2% (en léger recul par rapport au mois précédent), la croissance des crédits aux ETI revient à +2,2%, l'effet de base du mois dernier s'atténue fortement pour les grandes entreprises.
- Le coût du crédit se renchérit pour les grandes entreprises uniquement et demeure stable pour les autres catégories.

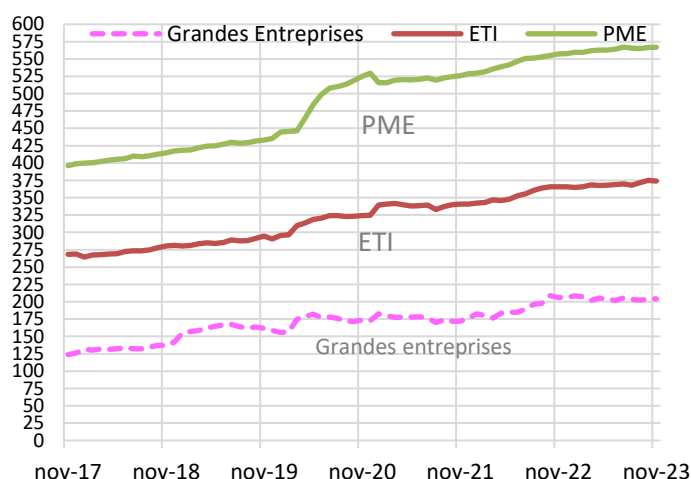
	Encours en Mds €	Taux de croissance brut annuel en %			Coûts en % (taux d'intérêt annuel)		
	nov-23	sept-23	oct-23	nov-23	sept-23	oct-23	nov-23
<b>Total SNF</b>	1 353,5	2,9	2,1	2,7	4,56	4,77	4,80
<i>dont:</i>							
- PME	566,9	2,2	2,1	1,8	4,94	5,16	5,16
- ETI	374,0	2,2	2,5	2,2	4,18	4,29	4,29
- Grandes entreprises	204,3	2,2	-2,5	-0,8	4,23	4,58	4,69

*Note de méthode : Les crédits totaux aux sociétés non financières (SNF) sont mesurés à partir des données des bilans bancaires, qui fournissent de l'information « macro », c'est-à-dire exhaustive (toutes les entreprises à partir des crédits au premier euro), avec certaines ventilations selon la nature du crédit. En parallèle, sur base réglementaire, les établissements de crédit et les entreprises d'investissement doivent déclarer par bénéficiaire (information « micro ») au Service Central des Risques de la Banque de France (SCR) les concours accordés dès-lors qu'ils dépassent 25 000 €. Cette collecte est progressivement abandonnée au profit de la collecte AnaCredit, sauf pour les banques de petite taille qui ne seront pas assujetties à cette déclaration, pour respecter la « proportionnalité » entre l'importance économique de la banque et les contraintes de ses obligations déclaratives. Cette collecte « micro », assez large mais non exhaustive, offre l'avantage de pouvoir adopter les notions d'entreprise et de catégorie d'entreprise définies par le décret n° 2008-1354 relatif aux critères permettant de déterminer la catégorie d'appartenance d'une entreprise pour les besoins de l'analyse statistique et économique (décret d'application de l'article 51 de la loi de modernisation de l'économie - LME). La différence résiduelle entre le total par taille d'entreprise et le total SNF s'explique pour l'essentiel par ces différences de champs et par les unités légales ne pouvant être affectées dans une catégorie de taille selon les critères de la LME (« SCI et divers »).*

### Taux d'intérêt par taille d'entreprises (en %) <sup>W</sup>



### Encours de crédits mobilisés par taille d'entreprises (en mds €) <sup>W</sup>





### 3 – Crédits bancaires par secteur\* (encours en mds €, taux de croissance annuel en %) <sup>W</sup>

- La croissance de l'encours des crédits mobilisés est toujours très différenciée selon les secteurs économiques. Elle reste forte pour les secteurs des conseils et services aux entreprises (+10%) et dynamique pour les activités immobilières (+4,3%). Par rapport à son niveau de novembre 2022, l'encours de crédits mobilisés continue en revanche à diminuer pour les activités industrielles (-2,5%) et pour le secteur hébergement-restauration (-2,0%).
- Toujours par rapport à son niveau de novembre 2022, l'encours du crédit à la construction est en baisse de 3,6% mais, pour le sous secteur de la promotion immobilière, il est en hausse de 1,7%.

	mobilisés			mobilisés et mobilisables		
	Encours	Taux de croissance en %		Encours	Taux de croissance en %	
		nov-23	oct-23		nov-23	nov-23
Agriculture, sylviculture et pêche (AZ)	64,9	5,2	4,7	74,0	4,0	3,4
Toutes industries (BE)	171,3	-2,7	-2,5	266,5	-3,8	-3,1
- dont industrie manufacturière (C)	122,4	-1,9	-1,7	189,6	-4,3	-3,0
Construction (FZ)	73,3	-5,7	-3,6	108,4	-6,0	-5,2
Commerce ; réparation d'automobiles et de motocycles (G)	184,0	-1,3	-2,1	252,4	-3,7	-4,0
Transports et entreposage (H)	63,1	0,8	2,4	80,3	0,8	3,1
Hébergement et restauration (I)	50,6	-2,1	-2,0	55,5	-2,3	-2,3
Information et communication (JZ)	33,6	4,5	2,0	55,1	-0,6	-4,7
Activités immobilières (LZ) (*)	529,0	4,0	4,3	581,5	4,1	4,0
Conseils et services aux entreprises (MN)	99,3	10,4	10,0	125,7	11,0	10,6
Enseignement, Santé humaine, action sociale et autres services (PS)	62,8	1,8	1,6	70,8	0,8	0,2
Holdings	23,1	16,7	17,1	27,9	12,3	11,1

(\*) Sur la différence entre le total SNF et le total entreprises, cf. note de méthode

(\*\*) Y compris sociétés civiles immobilières