

Mercredi 8 août 2012

JUILLET 2012

DGS  
Direction des Enquêtes et des  
Statistiques Sectorielles

## SYNTHESE

En juillet, l'**activité industrielle** s'est légèrement repliée en raison de la baisse enregistrée notamment dans l'industrie automobile et le textile.

Le **taux d'utilisation des capacités de production** a légèrement fléchi et reste en-deçà de son niveau moyen de longue période.

Les **commandes** se sont contractés et les **stocks** de produits finis se situent un peu au-dessus du niveau désiré. Les **prix** sont restés stables.

Les **perspectives** pour les prochains mois se dirigent vers un léger tassement de l'activité.

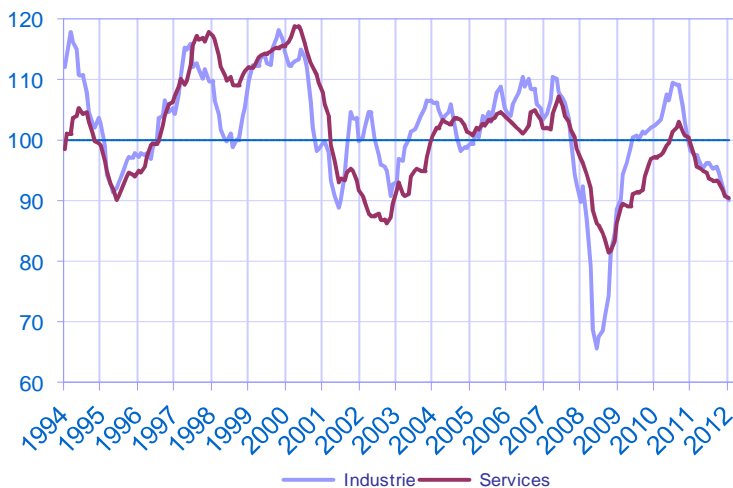
Dans les **services**, l'**activité** est restée stable au mois de juillet.

Les **effectifs** se sont légèrement accrus ; les **prix** se sont maintenus.

Les **prévisions** sont orientées vers une stabilité de l'activité à court terme.

## Indicateurs du climat des affaires dans l'industrie et les services

100 = Moyenne de 1981 (Industrie) et 1987 (Services) au dernier point



L'indicateur du climat des affaires dans l'industrie (ICAI)\* s'est établi à 90 en juillet, après 91 en juin.

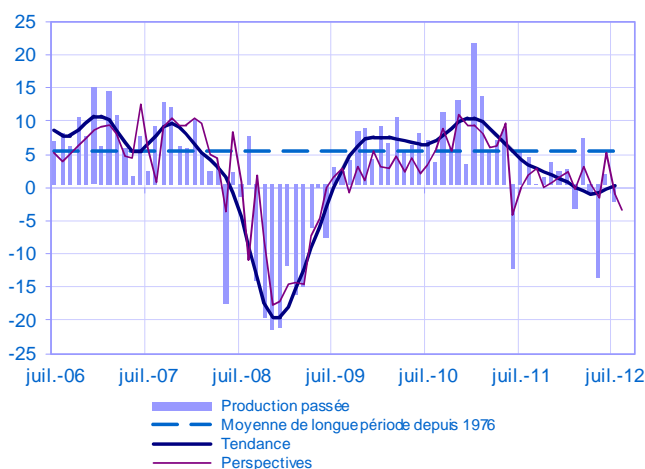
L'indicateur du climat des affaires dans les services (ICAS)\* s'est établi à 90 en juillet, après 91 en juin.

Selon l'indicateur synthétique mensuel d'activité (ISMA), le produit intérieur brut diminuerait de 0,1 % au troisième trimestre 2012 (première estimation).

\* Calculé à partir des données de l'enquête lissées sur trois mois.

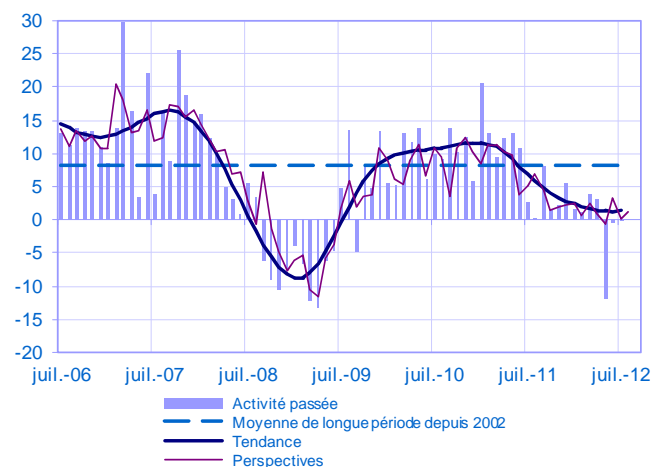
## Évolution de la production dans l'industrie

Solde d'opinion en CVS



## Évolution de l'activité dans les services

Solde d'opinion en CVS

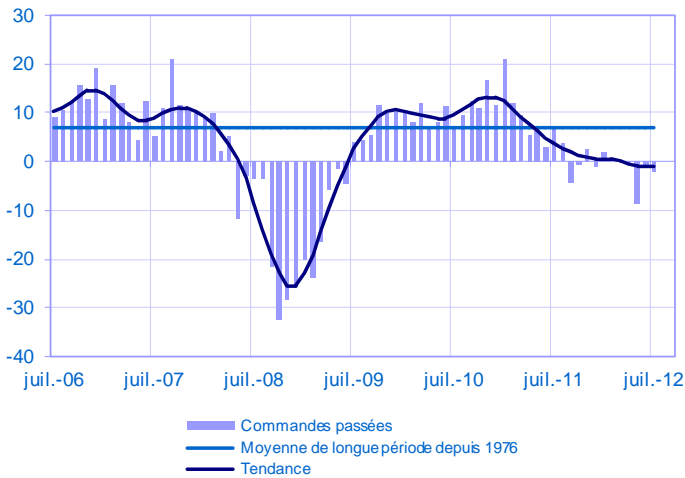


	août-11	sept-11	oct-11	nov-11	déc-11	janv-12	févr-12	mars-12	avr-12	mai-12	juin-12	juil-12
ICA industrie	97	97	96	95	96	96	95	95	94	92	91	90
ICA services	97	96	95	95	95	94	93	93	93	92	91	90

## Ensemble de l'industrie manufacturière

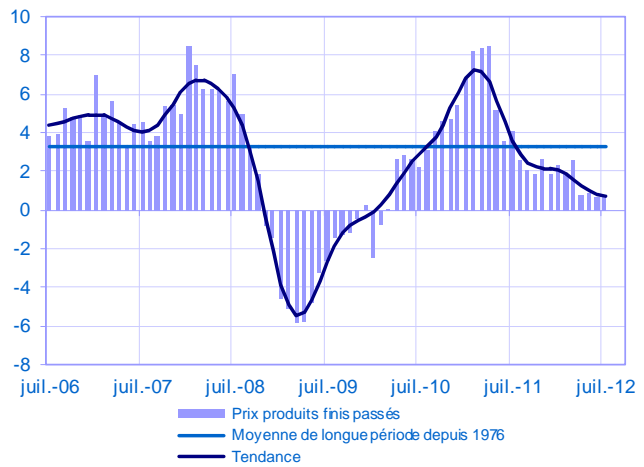
### Évolution des commandes globales

Solde d'opinion en CVS



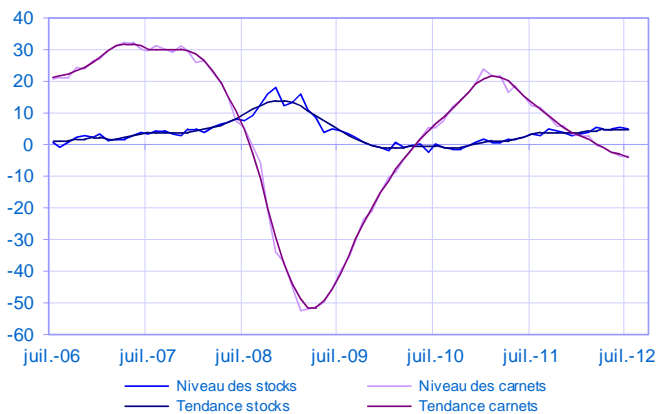
### Évolution des prix des produits finis

Solde d'opinion en CVS



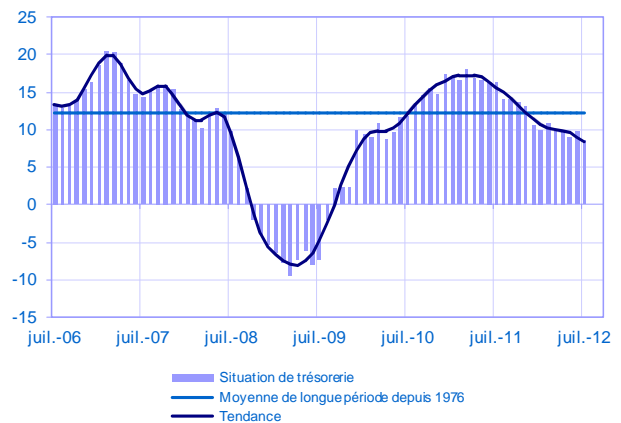
### Stocks et carnets

Solde d'opinion en CVS



### Trésorerie

Solde d'opinion en CVS



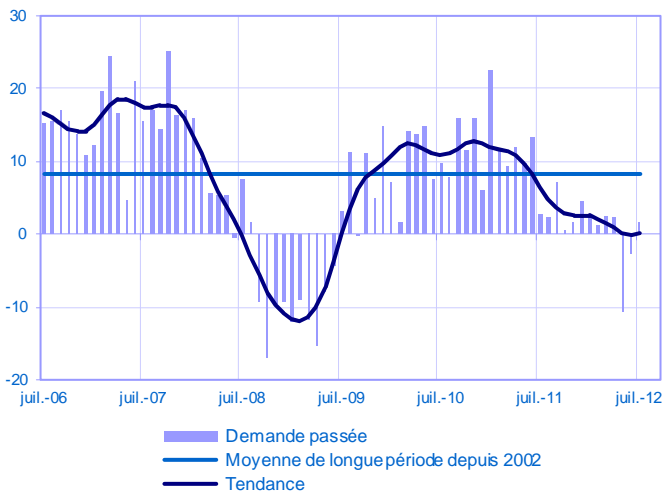
Ensemble Industrie	sept-11	oct-11	nov-11	déc-11	janv-12	févr-12	mars-12	avr-12	mai-12	juin-12	juil-12	août-12
<b>Production (1)</b>	<b>0</b>	<b>1</b>	<b>3</b>	<b>2</b>	<b>3</b>	<b>-4</b>	<b>7</b>	<b>-1</b>	<b>-14</b>	<b>2</b>	<b>-3</b>	<b>-3</b>
<b>Livraisons passées (1)</b>	2	4	4	1	3	-2	9	0	-8	0	-4	
<b>Commandes globales (1)</b>	-4	-1	2	-1	2	1	0	0	-9	-1	-2	
<b>Carnets commandes (2)</b>	9	6	6	3	3	2	-1	-1	-3	-3	-4	
<b>Stocks produits finis (2)</b>	5	4	4	2	3	4	5	5	5	5	5	
<b>Effectifs passés (1)</b>	-1	0	0	-1	-1	-1	-1	-2	-2	-1	-2	
<b>Taux d'utilisation des capacités production (2)</b>	79,4	79,2	79,1	78,9	78,7	78,2	78,3	78,0	76,8	77,2	76,9	
<b>Prix des produits finis (1)</b>	2	2	3	2	2	2	3	1	1	1	1	
<b>Prix matières premières (1)</b>	3	3	3	2	3	3	2	-1	-1	0	2	
<b>Trésorerie (2)</b>	14	14	13	11	10	11	10	10	9	10	8	

(1) Évolution (2) Situation

## Ensemble des services

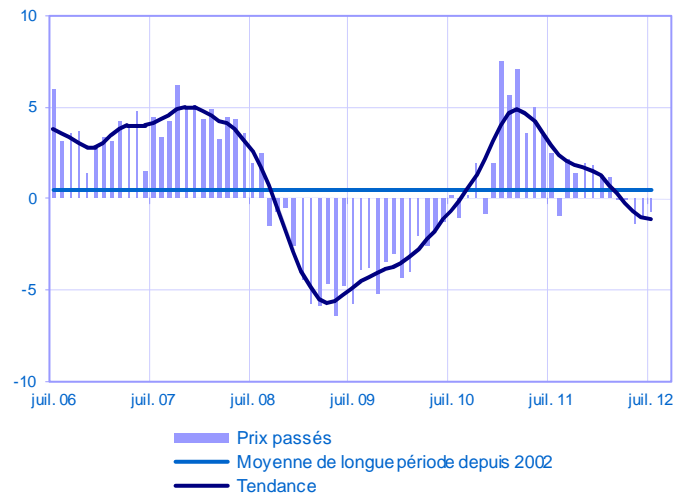
### Évolution de la demande globale

Solde d'opinion en CVS



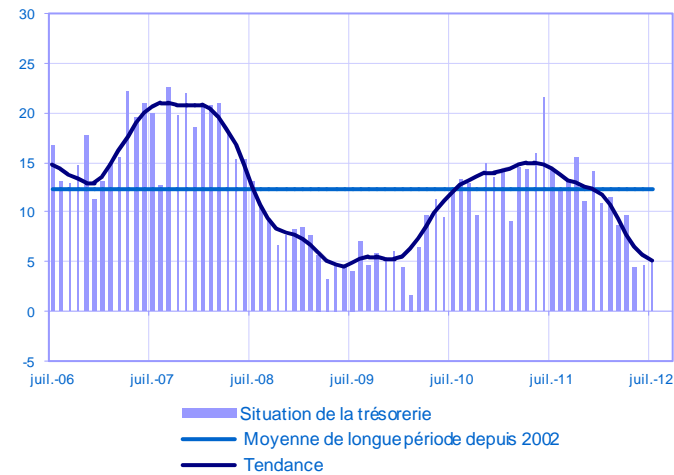
### Évolution des prix

Solde d'opinion en CVS



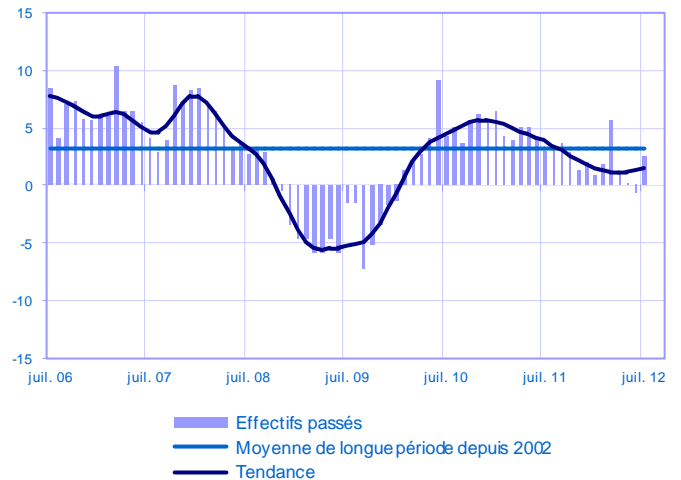
### Trésorerie

Solde d'opinion en CVS



### Évolution des effectifs

Solde d'opinion en CVS



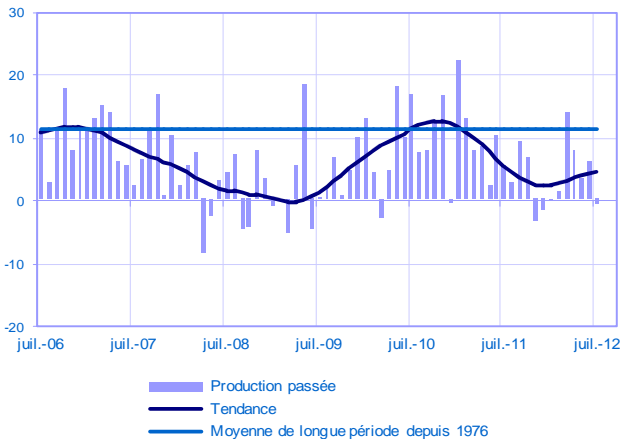
Ensemble Services	sept-11	oct-11	nov-11	déc-11	janv-12	févr-12	mars-12	avr-12	mai-12	juin-12	juil-12	août-12
Activité (1)	8	2	2	6	2	1	4	3	-12	0	0	1
Demande globale (1)	7	1	2	4	2	1	3	2	-11	-3	2	
Prix passés (1)	2	1	2	2	1	1	0	0	-1	-1	-1	
Situation trésorerie (2)	13	16	11	14	11	11	9	10	4	5	5	
Effectifs passés (1)	4	3	1	2	1	2	6	1	0	-1	3	

(1) Évolution (2) Situation

## Fabrication de denrées alimentaires et de boissons (17 % de la part de valeur ajoutée dans l'industrie manufacturière)

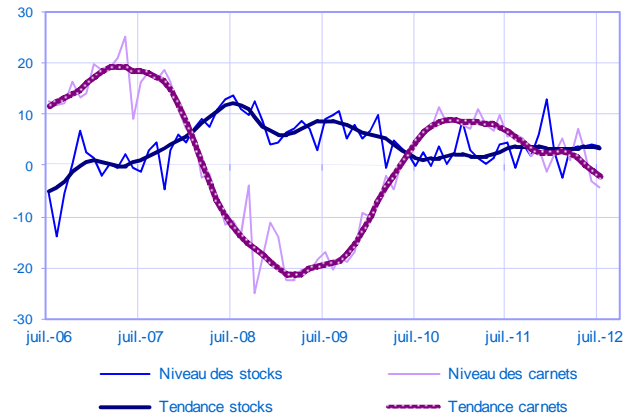
### Évolution de la production

Solde d'opinion en CVS



### Stocks et carnet de commandes

Solde d'opinion en CVS



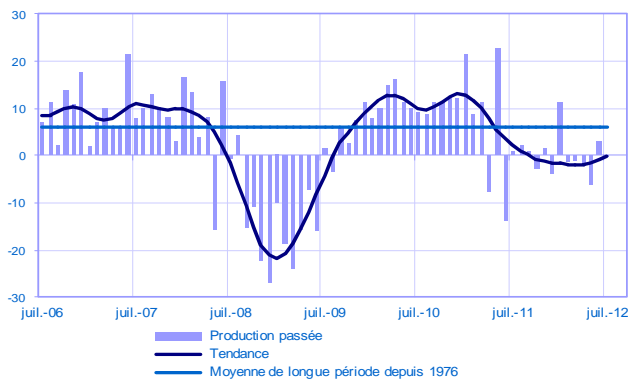
juillet	Production	Tendance Production	Commandes	Stocks	Carnets	TUC	Prévisions de Production
<b>Fabrication de denrées alimentaires et de boissons</b>	<b>-1</b>	<b>5</b>	<b>-3</b>	<b>4</b>	<b>-4</b>	<b>78</b>	<b>9</b>

## Équipements électriques, électroniques, informatiques et autres machines (17 % de la part de valeur ajoutée dans l'industrie manufacturière)

### Ensemble

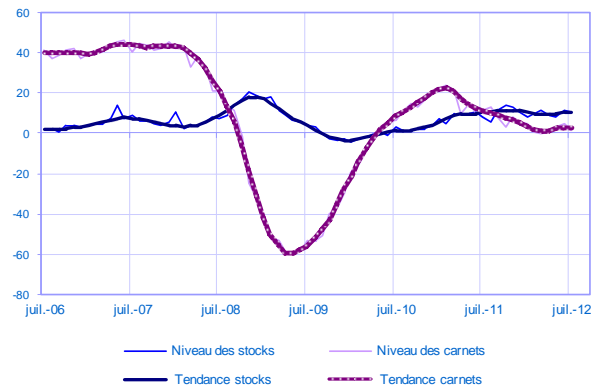
#### Évolution de la production

Solde d'opinion en CVS



#### Stocks et carnet de commandes

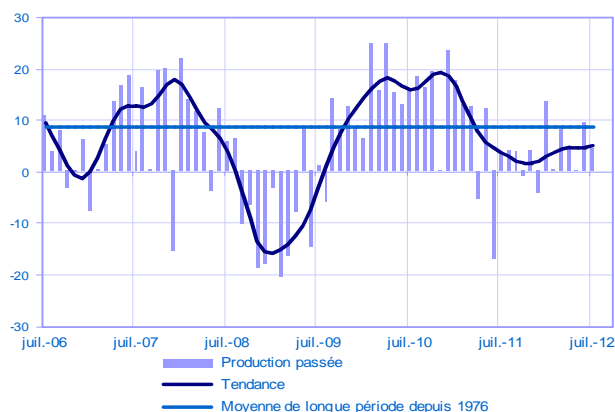
Solde d'opinion en CVS



### Produits informatiques, électroniques et optiques

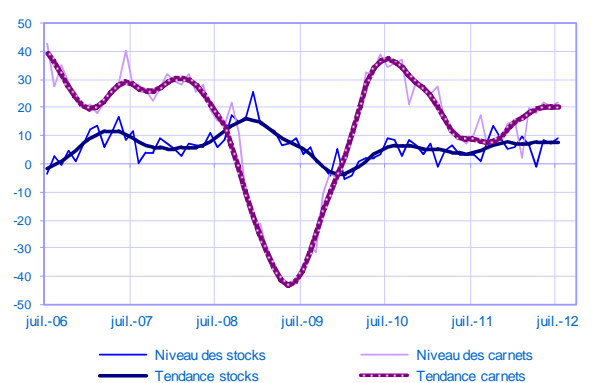
#### Évolution de la production

Solde d'opinion en CVS



#### Stocks et carnet de commandes

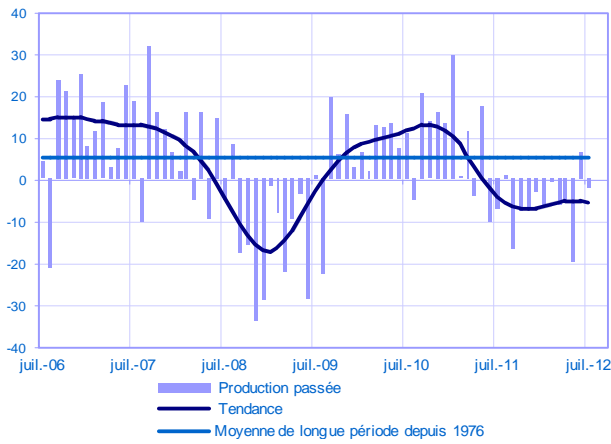
Solde d'opinion en CVS



## Équipements électriques

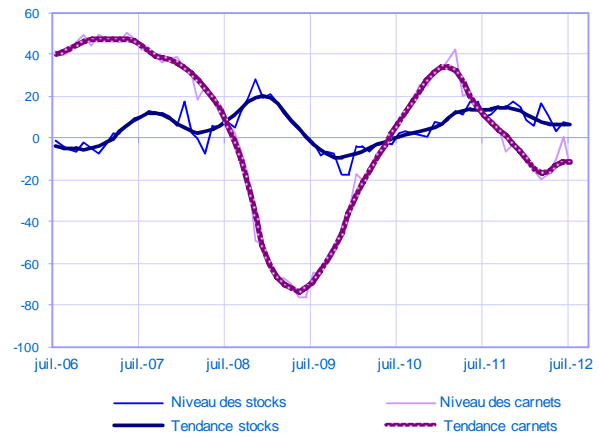
### Évolution de la production

Solde d'opinion en CVS



### Stocks et carnet de commandes

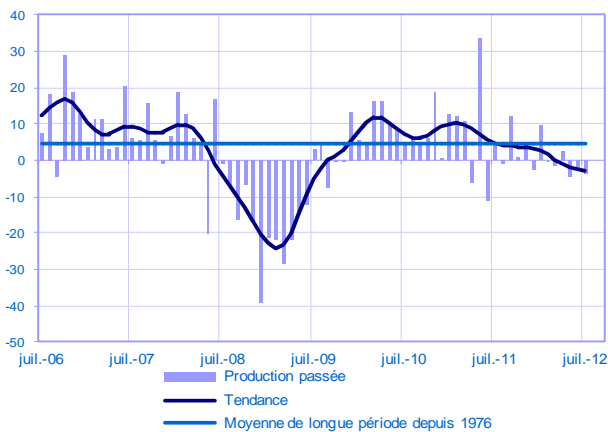
Solde d'opinion en CVS



## Machines et équipements

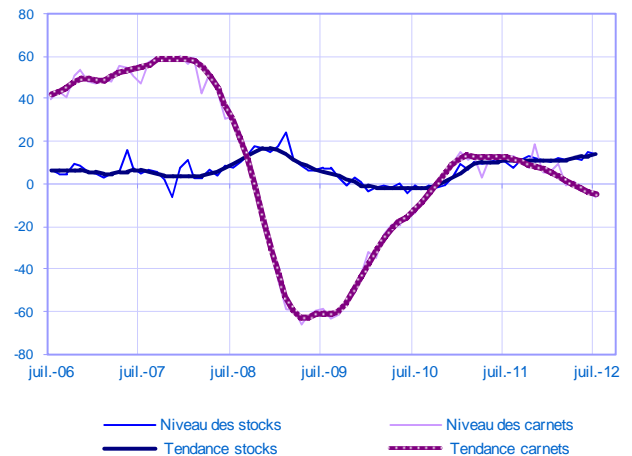
### Évolution de la production

Solde d'opinion en CVS



### Stocks et carnet de commandes

Solde d'opinion en CVS



juillet	Production	Tendance Production	Commandes	Stocks	Carnets	TUC	Prévisions de Production
<b>Équipements électriques, électroniques, informatiques et autres machines</b>	<b>-1</b>	<b>0</b>	<b>1</b>	<b>11</b>	<b>1</b>	<b>79</b>	<b>-2</b>
Produits informatiques électroniques et optiques	4	5	10	9	21	83	5
Équipements électriques	-2	-5	-9	6	-12	76	2
Machines et équipements	-4	-3	0	14	-6	77	2

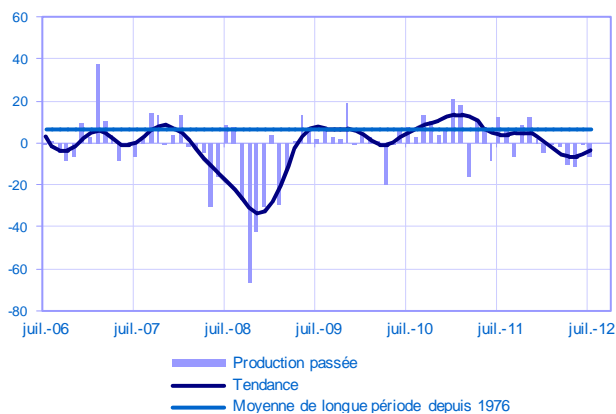
## Matériels de transport

(12 % de la part de valeur ajoutée dans l'industrie manufacturière)

### Ensemble

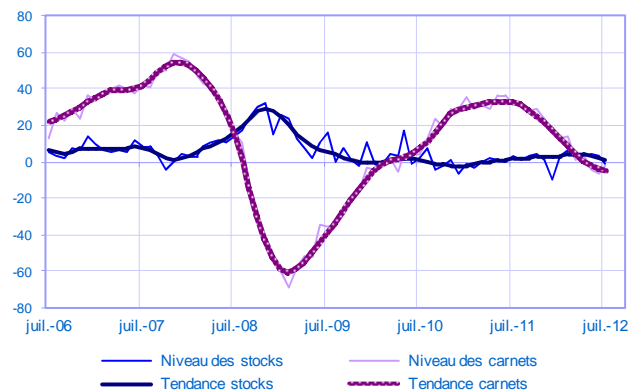
#### Évolution de la production

Solde d'opinion en CVS



#### Stocks et carnet de commandes

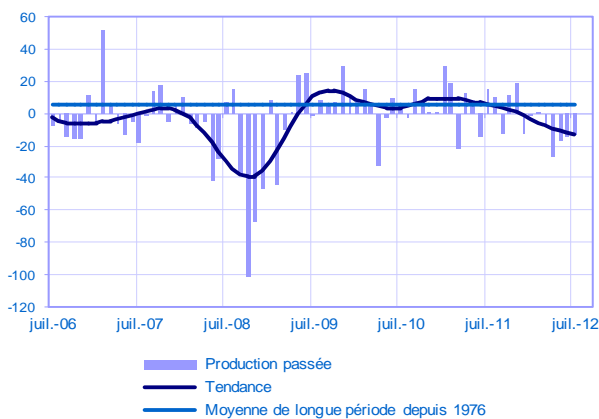
Solde d'opinion en CVS



### Industrie automobile

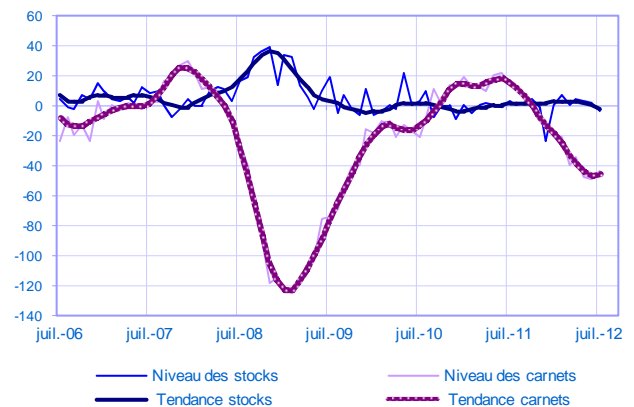
#### Évolution de la production

Solde d'opinion en CVS



#### Stocks et carnet de commandes

Solde d'opinion en CVS

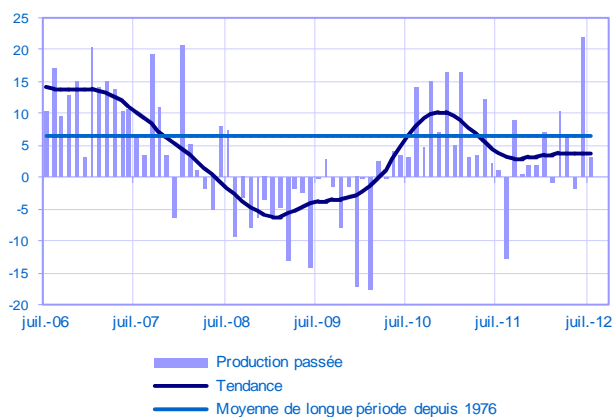


### Autres matériels de transport

(Construction navale, aéronautique et ferroviaire)

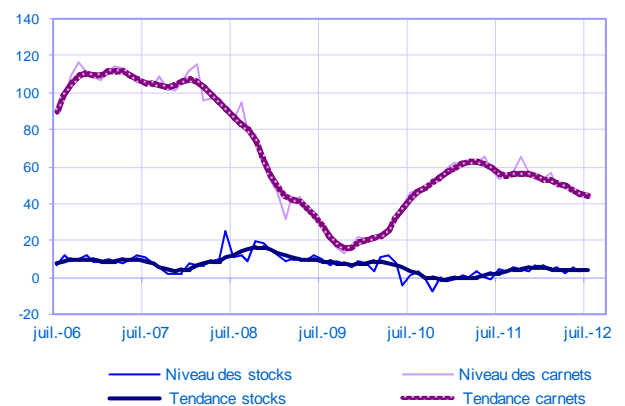
#### Évolution de la production

Solde d'opinion en CVS



#### Stocks et carnet de commandes

Solde d'opinion en CVS



juillet	Production	Tendance Production	Commandes	Stocks	Carnets	TUC	Prévisions de Production
<b>Matériels de transport</b>	<b>-7</b>	<b>-4</b>	<b>-4</b>	<b>-1</b>	<b>-2</b>	<b>74</b>	<b>-9</b>
Industrie automobile	-13	-13	-17	-4	-44	66	-20
Autres matériels de transport	3	4	8	4	45	83	7

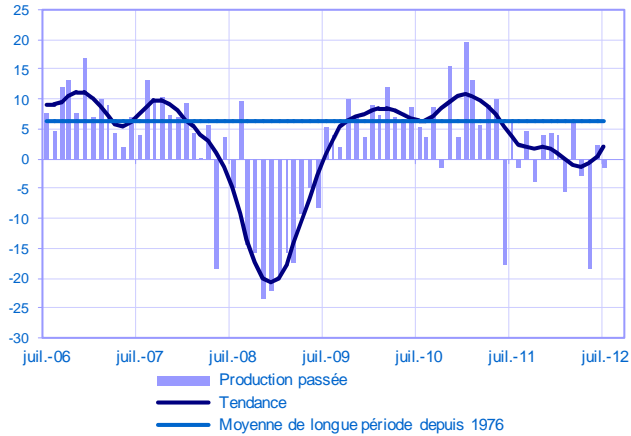
## Autres produits industriels

(54 % de la part de valeur ajoutée dans l'industrie manufacturière)

### Ensemble

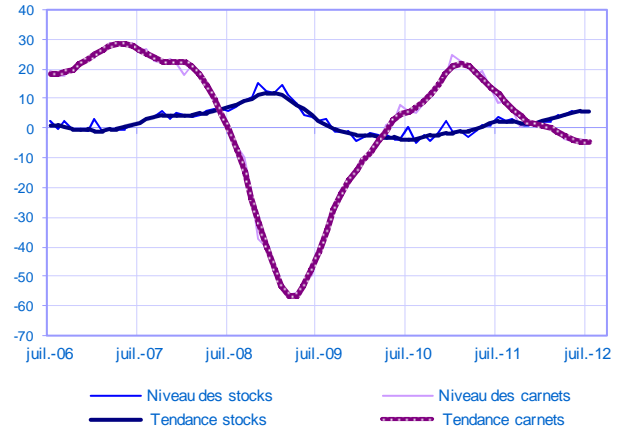
#### Évolution de la production

Solde d'opinion en CVS



#### Stocks et carnet de commandes

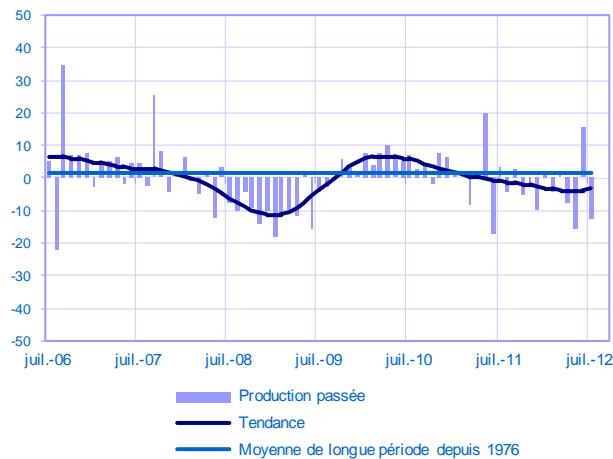
Solde d'opinion en CVS



### Textiles, habillement, cuir et chaussure

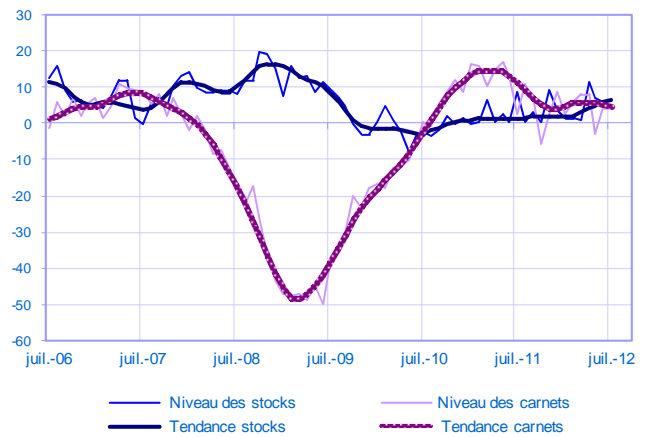
#### Évolution de la production

Solde d'opinion en CVS



#### Stocks et carnet de commandes

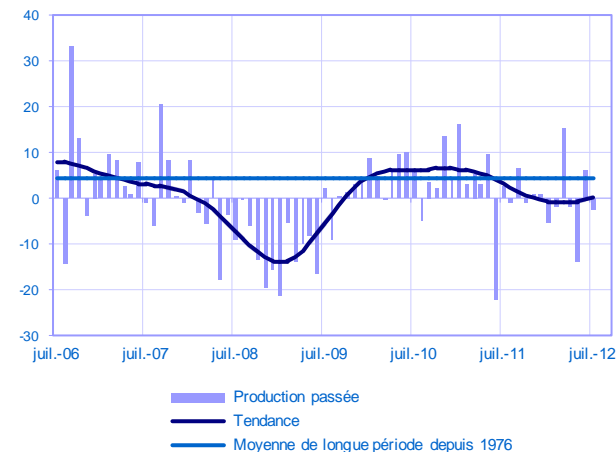
Solde d'opinion en CVS



### Bois, papier, imprimerie

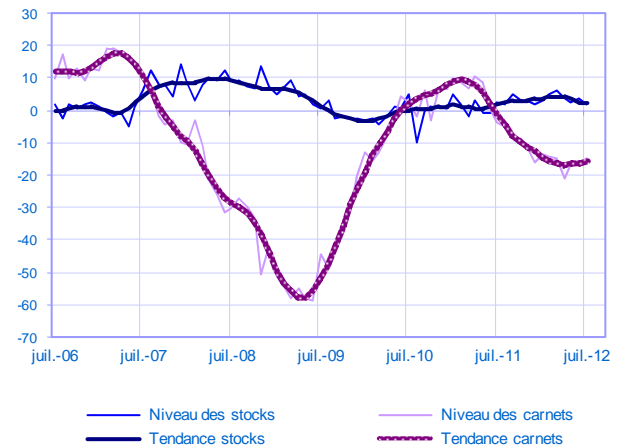
#### Évolution de la production

Solde d'opinion en CVS



#### Stocks et carnet de commandes

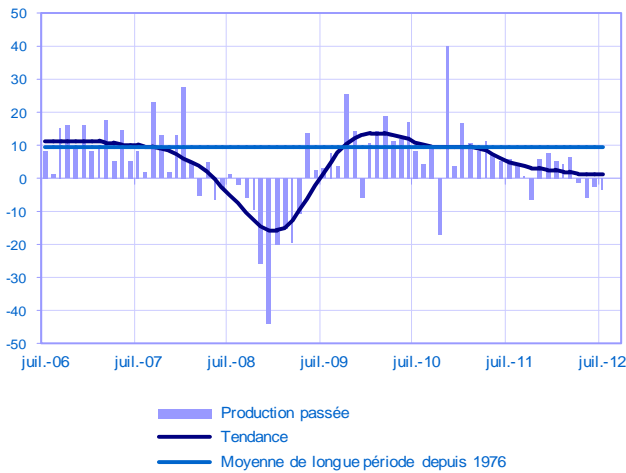
Solde d'opinion en CVS



## Industrie chimique

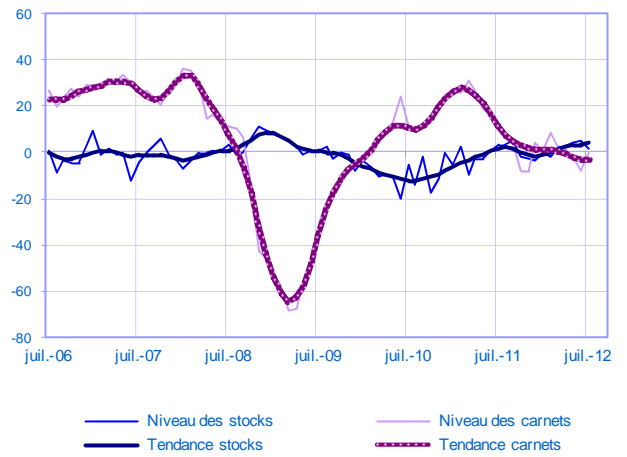
### Évolution de la production

Solde d'opinion en CVS



### Stocks et carnet de commandes

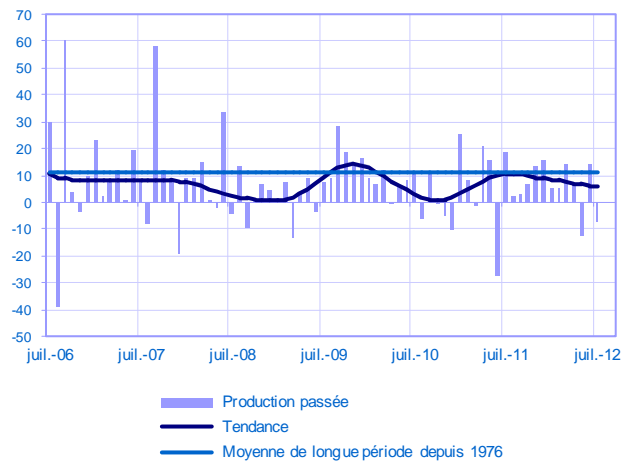
Solde d'opinion en CVS



## Industrie pharmaceutique

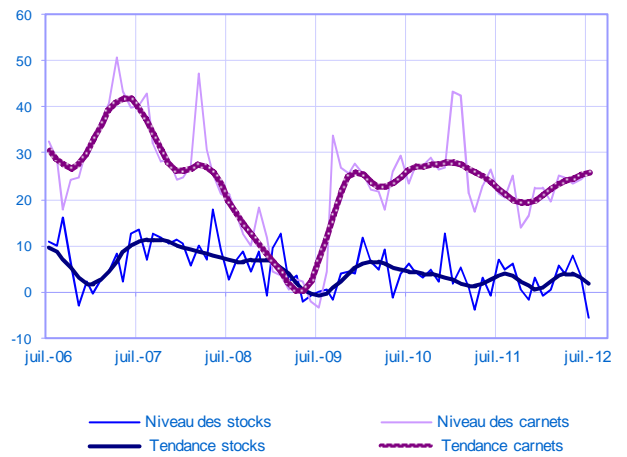
### Évolution de la production

Solde d'opinion en CVS



### Stocks et carnet de commandes

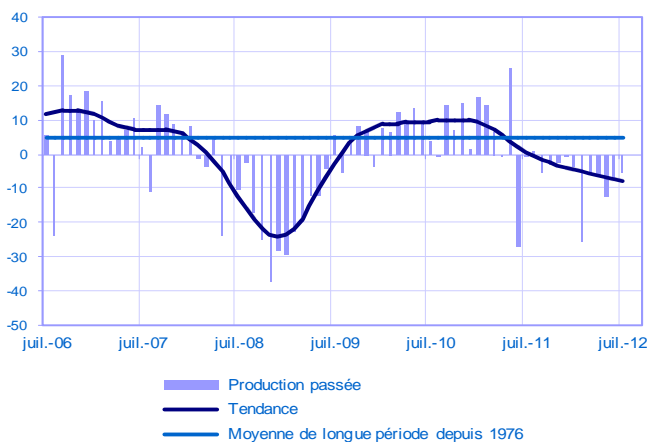
Solde d'opinion en CVS



## Produits en caoutchouc, plastique et autres produits minéraux non métalliques

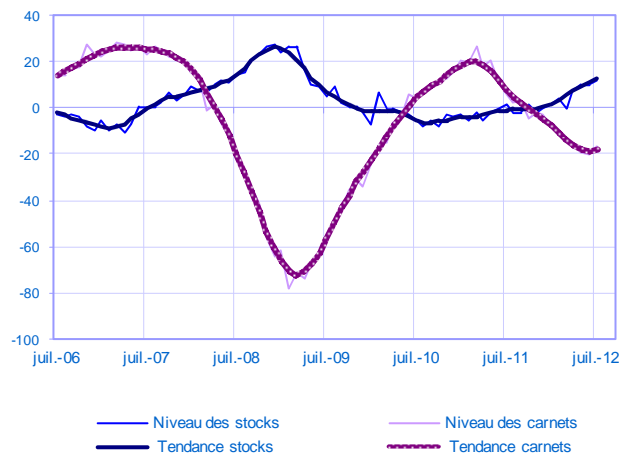
### Évolution de la production

Solde d'opinion en CVS



### Stocks et carnet de commandes

Solde d'opinion en CVS

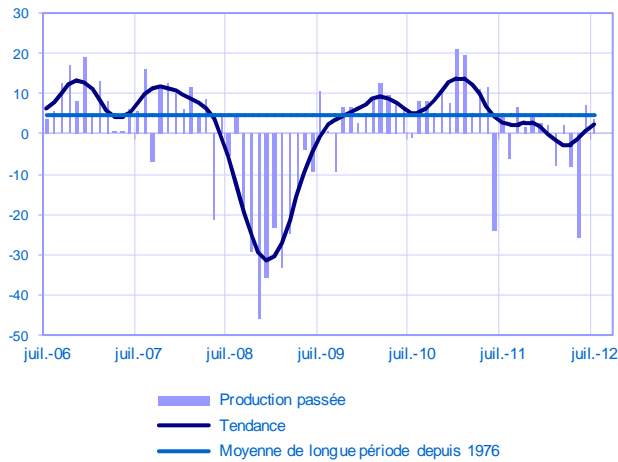




## Métallurgie et produits métalliques

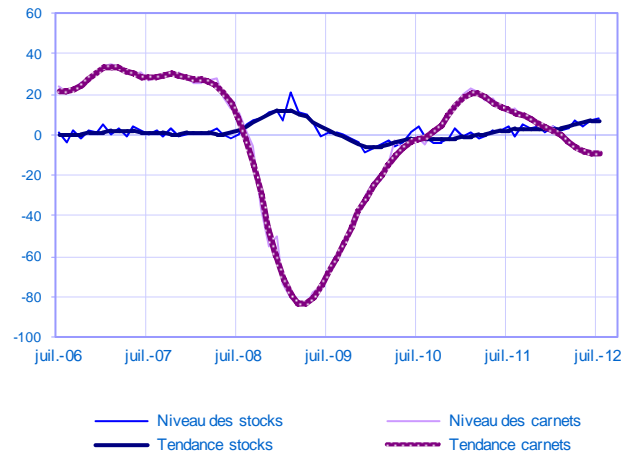
### Évolution de la production

Solde d'opinion en CVS



### Stocks et carnet de commandes

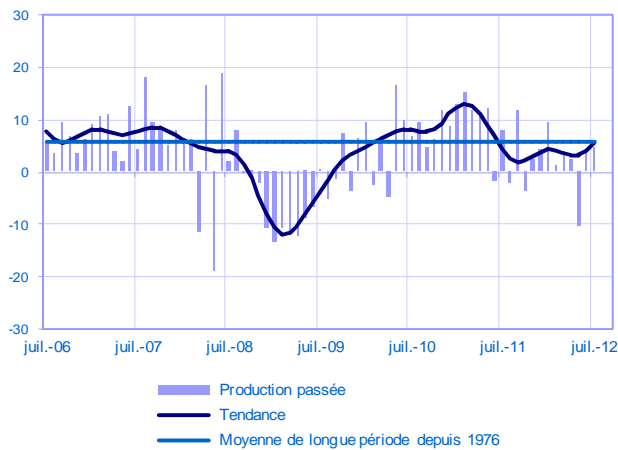
Solde d'opinion en CVS



## Autres industries manufacturières (Réparation et installation de machines incluses)

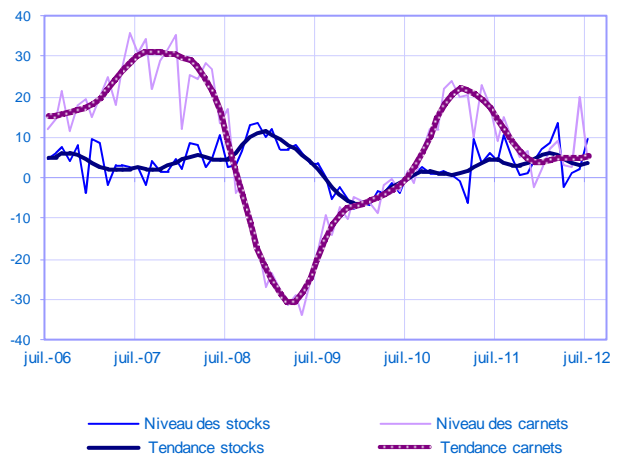
### Évolution de la production

Solde d'opinion en CVS



### Stocks et carnet de commandes

Solde d'opinion en CVS



juillet	Production	Tendance Production	Commandes	Stocks	Carnets	TUC	Prévisions de Production
<b>Autres produits industriels</b>	<b>-1</b>	<b>2</b>	<b>-2</b>	<b>6</b>	<b>-4</b>	<b>77</b>	<b>-4</b>
Textiles, habillement, cuir et chaussure	-13	-3	1	6	4	79	-5
Bois, papier, imprimerie	-3	0	-5	1	-15	77	2
Industrie chimique	-3	1	-6	1	-1	77	20
Industrie pharmaceutique	-8	6	2	-6	26	85	9
Produits en caoutchouc, plastique et autres produits minéraux non métalliques	-5	-8	-7	11	-17	72	-6
Métallurgie et produits métalliques	4	2	-6	8	-9	74	0
Autres industries manufacturières (réparation et installation de machines incluses)	5	5	12	9	5	83	11

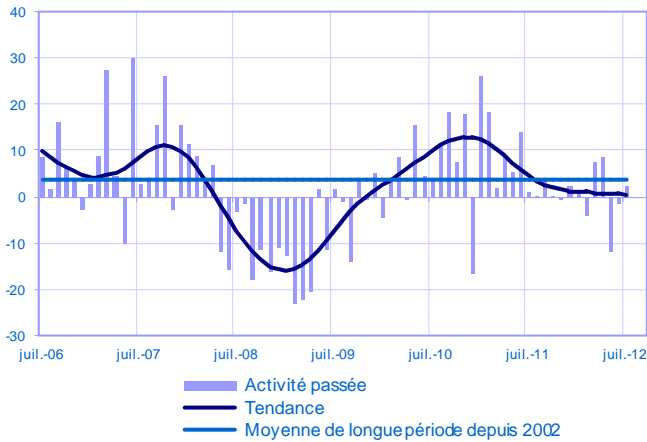
# Transports et hébergement

(25 % de la part de valeur ajoutée dans les services)

## Ensemble

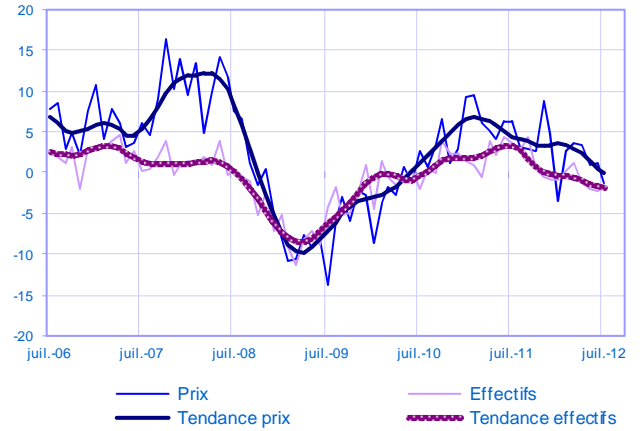
### Évolution de l'activité

*Solde d'opinion en CVS*



### Effectifs et prix

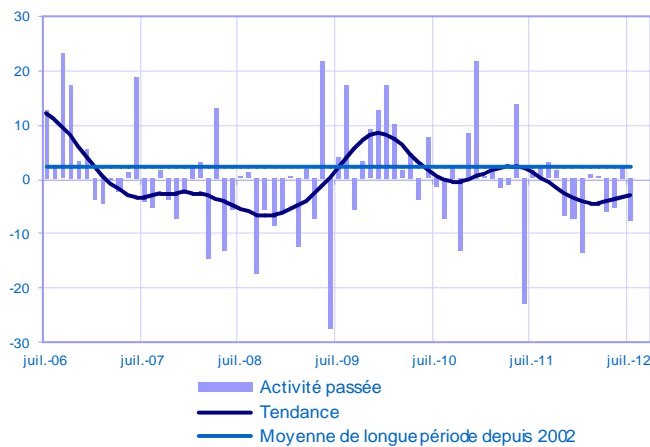
*Solde d'opinion en CVS*



## Réparation automobile

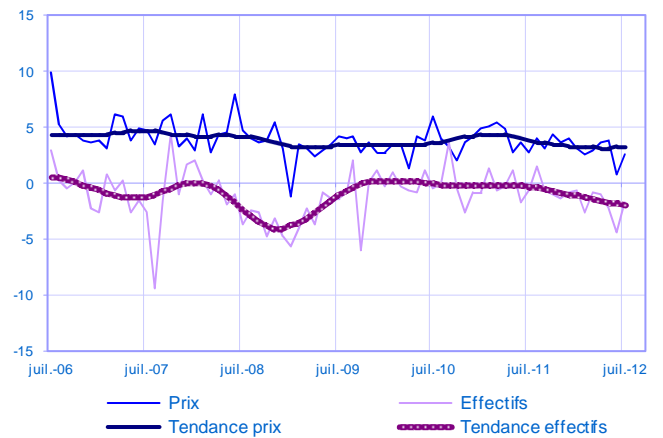
### Évolution de l'activité

*Solde d'opinion en CVS*



### Effectifs et prix

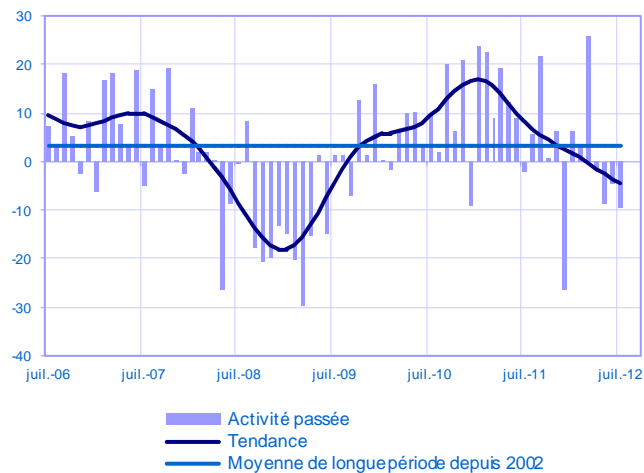
*Solde d'opinion en CVS*



## Transports et entreposage

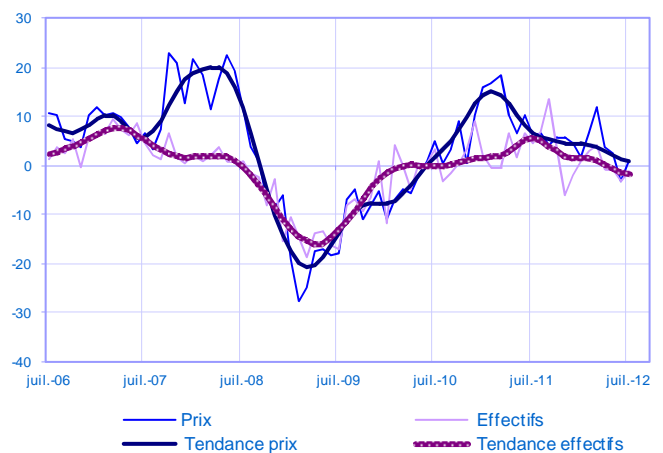
### Évolution de l'activité

*Solde d'opinion en CVS*



### Effectifs et prix

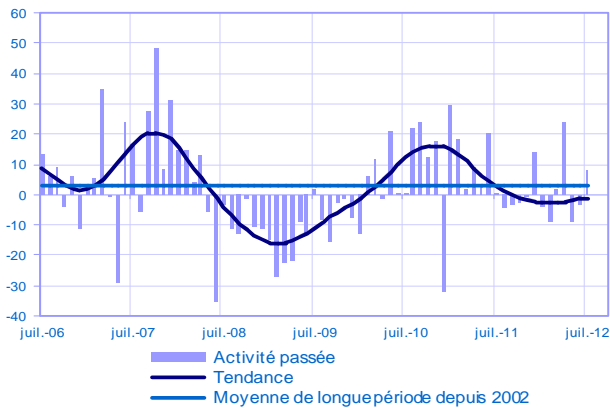
*Solde d'opinion en CVS*



## Hébergement et restauration

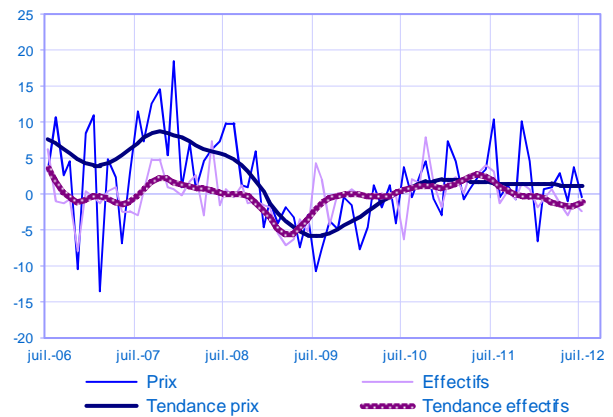
### Évolution de l'activité

Solde d'opinion en CVS



### Effectifs et prix

Solde d'opinion en CVS



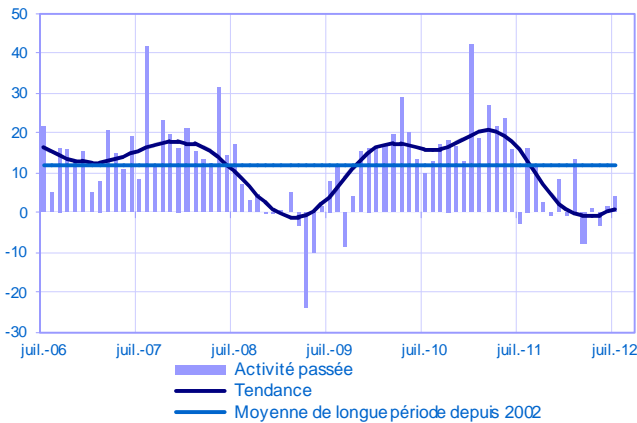
juillet	Activité	Tendance Activité	Demande	Prix	Effectifs	Trésorerie	Prévisions d'Activité
<b>Transports et Hébergement</b>	<b>2</b>	<b>0</b>	<b>2</b>	<b>-1</b>	<b>-2</b>	<b>4</b>	<b>2</b>
Réparation automobile	-8	-3	-8	3	-2	-13	0
Transports et entreposage	-10	-4	-13	1	-1	-1	2
<b>Hébergement et restauration</b>	<b>8</b>	<b>-1</b>	<b>9</b>	<b>-1</b>	<b>-3</b>	<b>11</b>	<b>6</b>

## Information et communication

(18 % de la part de valeur ajoutée dans les services)

### Évolution de l'activité

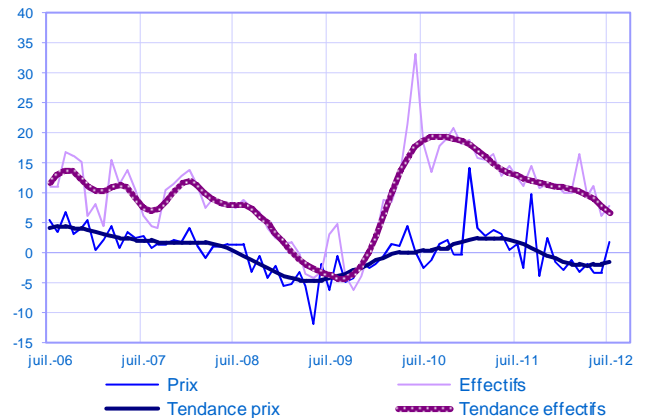
Solde d'opinion en CVS



### Ensemble

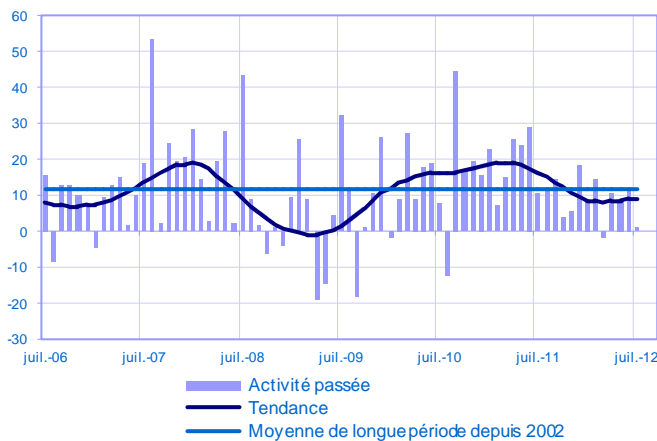
### Effectifs et prix

Solde d'opinion en CVS



### Évolution de l'activité

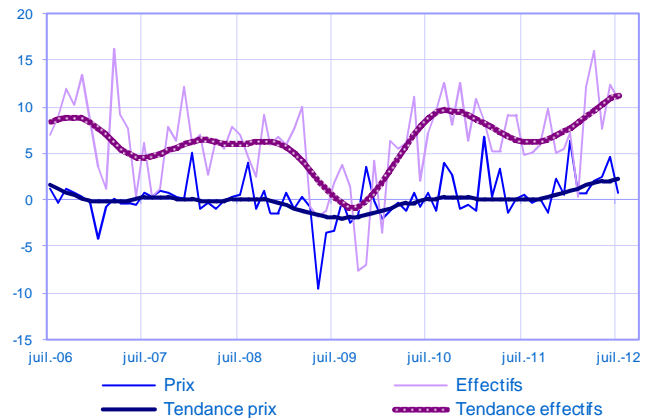
Solde d'opinion en CVS



### Édition

### Effectifs et prix

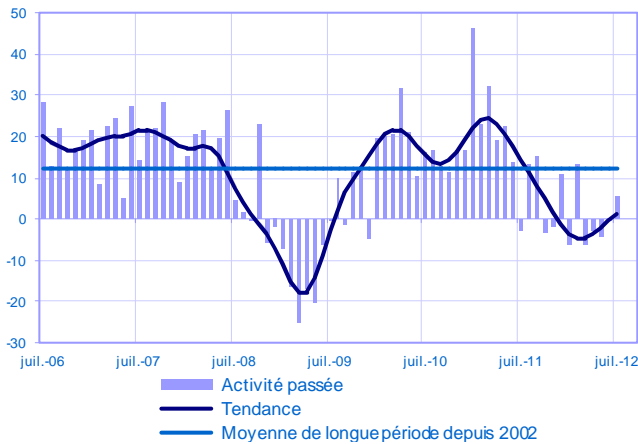
Solde d'opinion en CVS



## Activités informatiques et services d'information

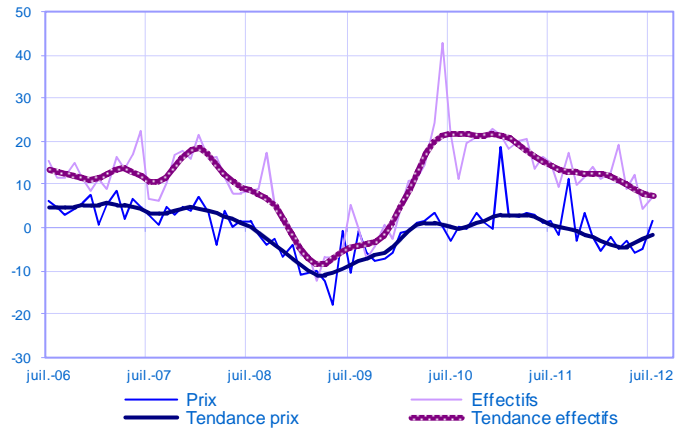
### Évolution de l'activité

Solde d'opinion en CVS



### Effectifs et prix

Solde d'opinion en CVS



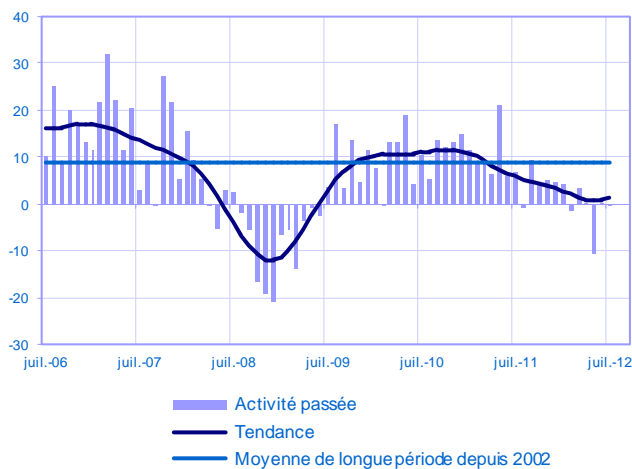
juillet	Activité	Tendance Activité	Demande	Prix	Effectifs	Trésorerie	Prévisions d'Activité
Information et communication	4	1	8	2	8	11	4
Édition	1	9	1	1	11	34	33
Activités informatiques et services d'information	5	1	9	2	7	5	13

## Activités spécialisées, scientifiques et techniques, services administratifs (50 % de la part de valeur ajoutée dans les services)

### Ensemble

#### Évolution de l'activité

Solde d'opinion en CVS



#### Effectifs et prix

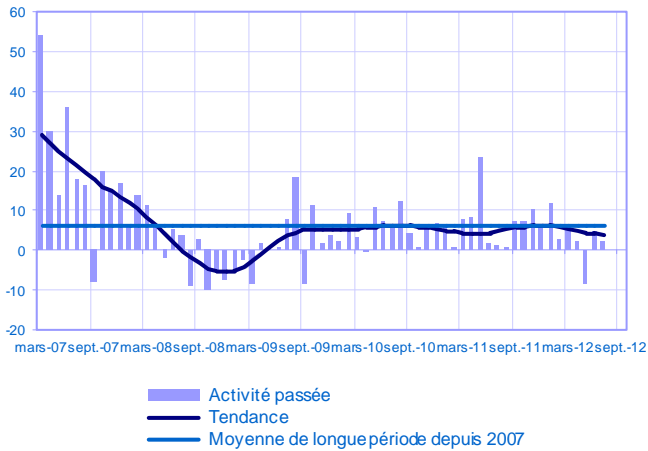
Solde d'opinion en CVS



## Conseil de gestion et activités juridiques et comptables

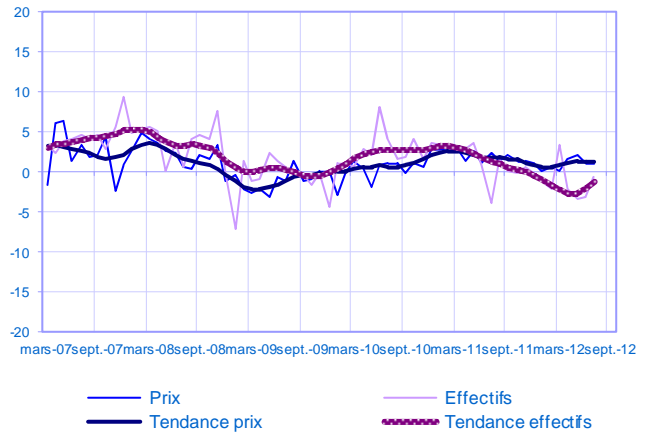
### Évolution de l'activité

Solde d'opinion en CVS



### Effectifs et prix

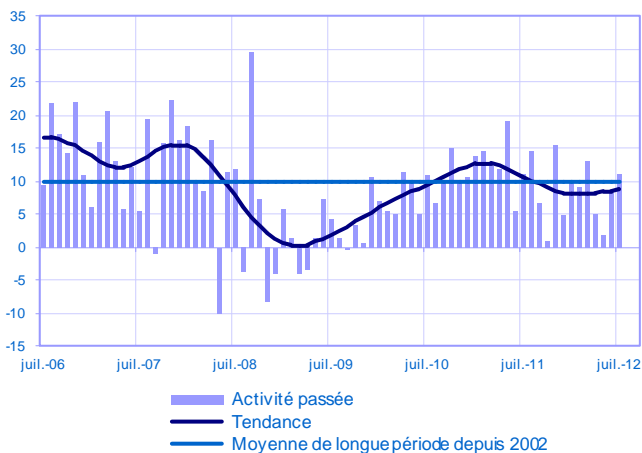
Solde d'opinion en CVS



## Activités d'architecture, d'ingénierie, de contrôle et techniques

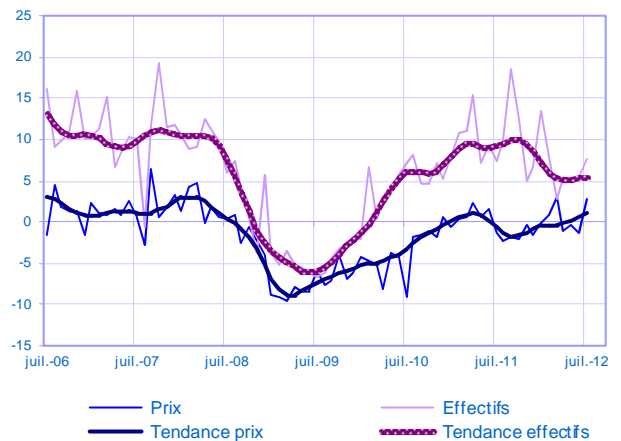
### Évolution de l'activité

Solde d'opinion en CVS



### Effectifs et prix

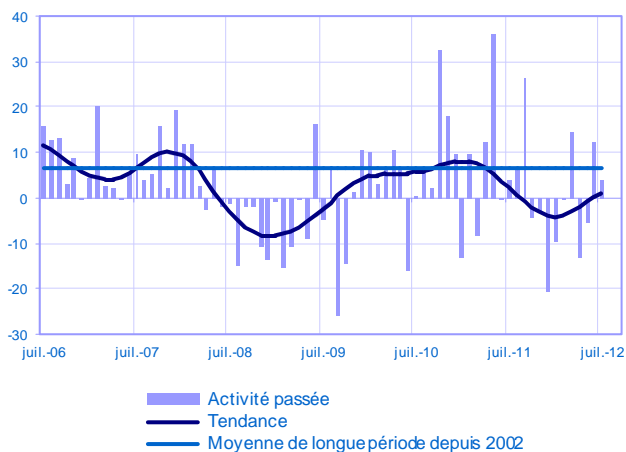
Solde d'opinion en CVS



## Publicité et études de marché

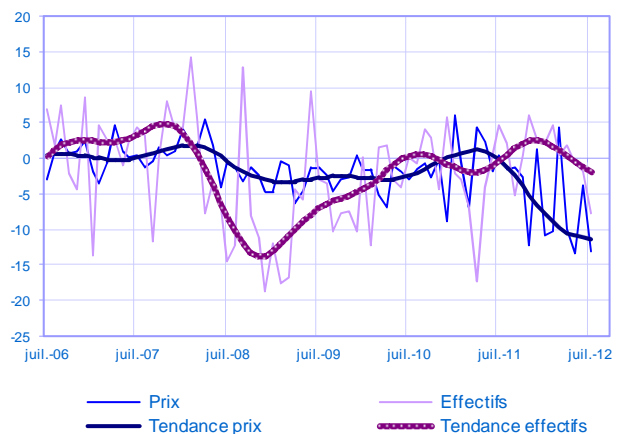
### Évolution de l'activité

Solde d'opinion en CVS



### Effectifs et prix

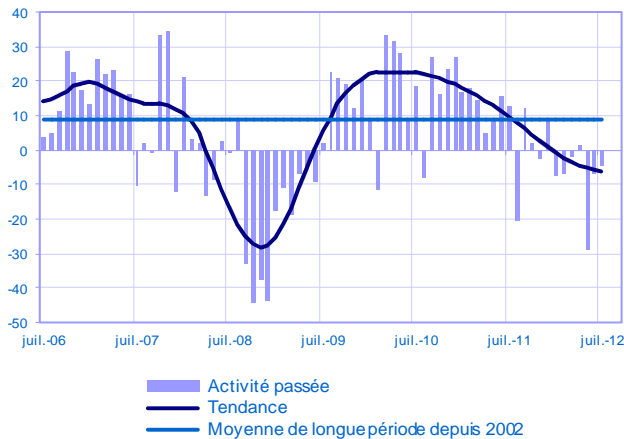
Solde d'opinion en CVS



## Activités administratives et de soutien

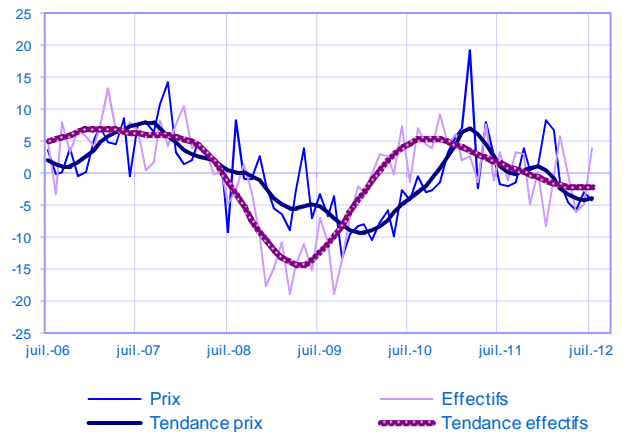
### Évolution de l'activité

Solde d'opinion en CVS



### Effectifs et prix

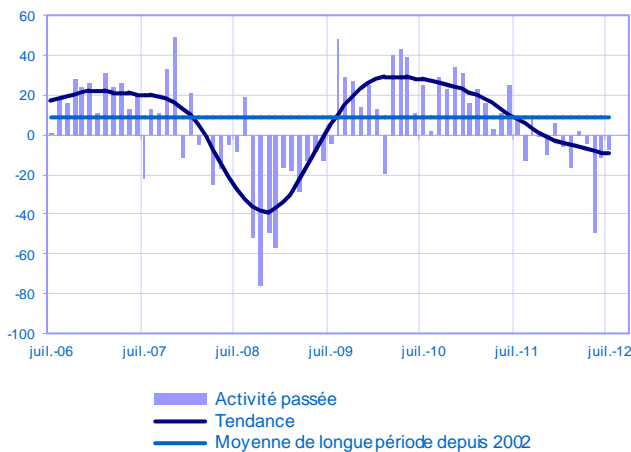
Solde d'opinion en CVS



### dont Activités liées à l'emploi

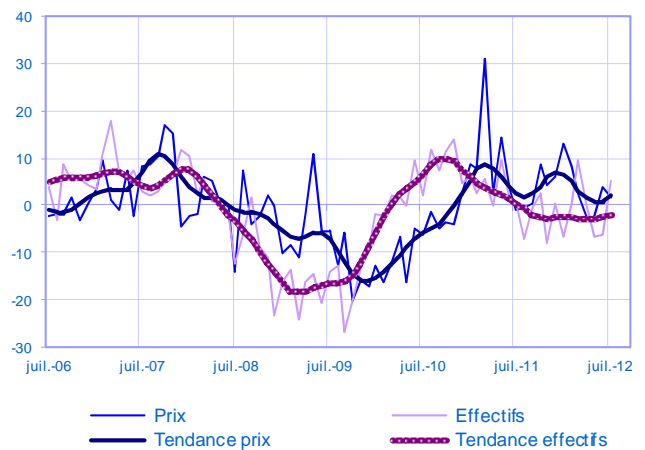
### Évolution de l'activité

Solde d'opinion en CVS



### Effectifs et prix

Solde d'opinion en CVS



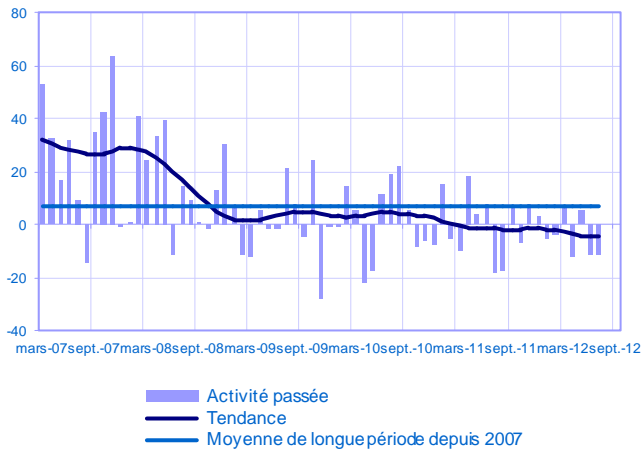
juillet	Activité	Tendance Activité	Demande	Prix	Effectifs	Trésorerie	Prévisions d'Activité
<b>Activités spécialisées, scientifiques et techniques, services administratifs et de soutien</b>	<b>0</b>	<b>1</b>	<b>1</b>	<b>-1</b>	<b>2</b>	<b>7</b>	<b>1</b>
Conseil de gestion et activités juridiques et comptables	2	4	0	1	-1	14	11
Activités d'architecture, d'ingénierie, de contrôle et techniques	11	9	26	3	8	9	15
Publicité et études de marché	4	1	2	-13	-8	8	3
Activités administratives et de soutien	-5	-7	-3	-4	4	-1	-6
<i>dont Activités liées à l'emploi</i>	<i>-7</i>	<i>-10</i>	<i>-5</i>	<i>2</i>	<i>5</i>	<i>6</i>	<i>-17</i>

## Autres activités (7 % de la part de valeur ajoutée dans les services)

### Autres activités de services

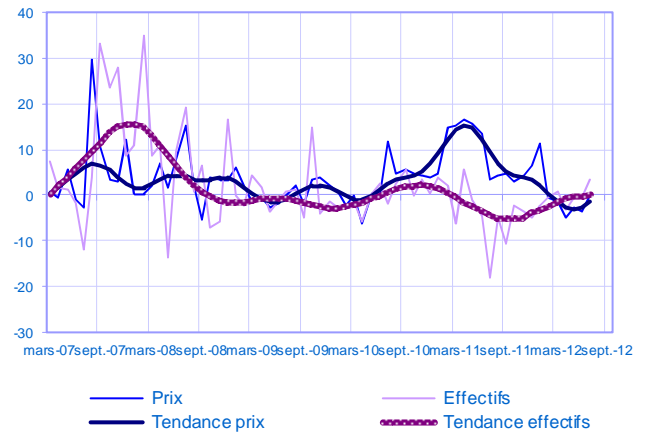
#### Évolution de l'activité

Solde d'opinion en CVS



#### Effectifs et prix

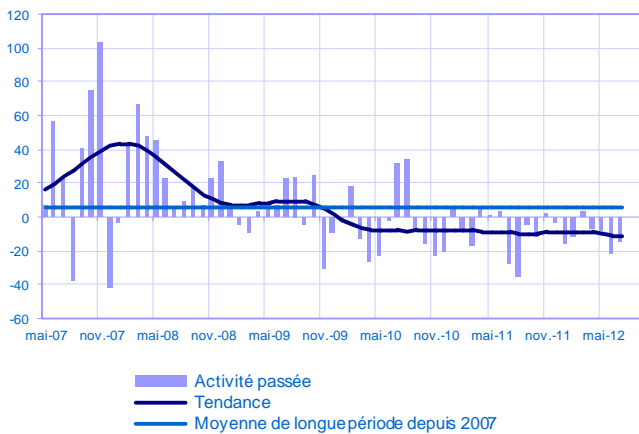
Solde d'opinion en CVS



### dont Activités des ménages

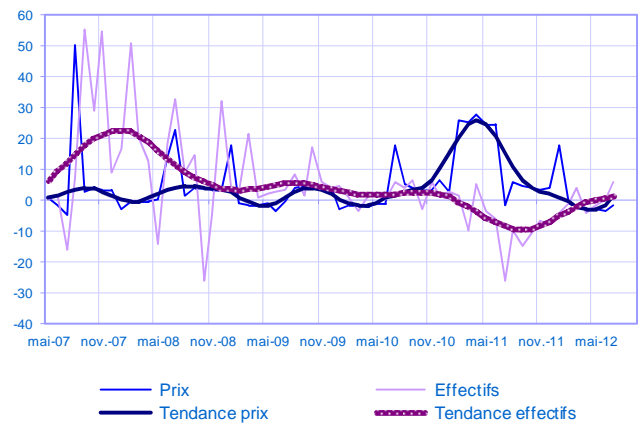
#### Évolution de l'activité

Solde d'opinion en CVS



#### Effectifs et prix

Solde d'opinion en CVS



juillet	Activité	Tendance Activité	Demande	Prix	Effectifs	Trésorerie	Prévisions d'Activité
<b>Autres activités de services</b>	<b>-11</b>	<b>-5</b>	<b>-21</b>	<b>0</b>	<b>3</b>	<b>-15</b>	<b>0</b>
<i>dont activités des ménages</i>	<i>-15</i>	<i>-12</i>	<i>-28</i>	<i>-2</i>	<i>5</i>	<i>-38</i>	<i>-2</i>

## Note méthodologique

### **Solde d'opinion**

Le solde d'opinion est la somme des opinions positives et négatives données par les chefs d'entreprise, pondérées par l'effectif de l'entreprise et redressées par la valeur ajoutée de chaque secteur. Un solde positif indique qu'une majorité de répondants estime que la variable mesurée a progressé.

Le solde d'opinion, dont la valeur est comprise entre – 200 et + 200, reflète au niveau agrégé les réponses positives ou négatives données par les chefs d'entreprise suivant une échelle de notation à sept graduations (trois degrés d'estimation autour de la normale).

Dans les tableaux, les soldes d'opinion présentés correspondent soit à des évolutions soit à des situations. Pour l'industrie : évolution de la production / M-1, évolution des commandes / M-1, évolution des prix / M-1, situation des stocks de produits finis à la fin du mois M, situation des carnets à la fin du mois M, taux d'utilisation des capacités de production en situation moyenne au cours du mois M, prévisions de production en évolution. Pour les services : évolution de l'activité / M-1, évolution de la demande globale / M-1, évolution des prix / M-1, évolution des effectifs / M-1, situation de trésorerie à la fin du mois M, prévisions d'activité en évolution.

### **Séries**

L'ensemble des séries (CVS, Trend et indicateurs synthétiques) est disponible sur le site Internet de la Banque de France dans la base de données Webstat.

<http://webstat.banque-france.fr/fr/browse.do?node=5384225>

### **Désaisonnalisation**

Les séries sont désaisonnalisées additivement par la méthode X12-ARIMA. La série brute (B) est décomposée en trois composantes : trend/cycle (T), saisonnier (S) et irrégulier (I). Les séries CVS publiées correspondent à la série brute sans la composante saisonnière (B-S) qui est aussi la somme du trend et de l'irrégulier (T+I).

### **Indicateur du Climat des Affaires dans l'industrie et les services**

L'ICA industrie combine l'ensemble des réponses de l'enquête dans l'industrie (activité, stock, effectifs, commandes, TUC ...) pour en extraire le facteur commun. L'indicateur est normalisé autour de 100 (moyenne de long terme) avec un écart-type de 10. Techniquement, il correspond au premier vecteur propre de l'analyse en composante principale (ACP) des séries agrégées lissées par une moyenne mobile sur trois mois. Ce premier vecteur propre représente environ 80% de la variance. Le calcul de l'indicateur fait l'objet d'une révision tous les mois sur l'ensemble de la série.

L'ICA services est calculé selon une méthodologie similaire, à partir des réponses de l'enquête dans les services. La méthodologie de cet indicateur est présentée de manière détaillée dans un article du Bulletin de la Banque de France n°171 de mars 2008.

[http://www.banque-france.fr/fileadmin/user\\_upload/banque\\_de\\_france//publications//Bulletin-de%20la-Banque-de-France/revues/2008/Bulletin-de-la-Banque-de-France-etude-171-1.pdf](http://www.banque-france.fr/fileadmin/user_upload/banque_de_france//publications//Bulletin-de%20la-Banque-de-France/revues/2008/Bulletin-de-la-Banque-de-France-etude-171-1.pdf)

### **Perspectives**

Les réponses aux questions sur les perspectives de production et d'activité pour le mois à venir (M+1/M) sont corrigées des biais identifiés. Une équation économétrique étalonne les deux variables de perspectives (Production et Activité) par rapport aux variables décalées de réalisation.

### **Moyenne de long terme**

La moyenne de long terme est calculée sur la profondeur maximale des séries (1976 pour la production ensemble industrie). Elle comprend donc toutes les phases de croissances et de récessions de l'économie française depuis plus de trente ans. Pour les services marchands, la moyenne de long terme est calculée depuis 2002.

### **Nomenclature d'Activité Française révision 2**

La nomenclature d'activités française révision 2 (NAF Rév. 2, 2008) est la nomenclature statistique nationale d'activités qui s'est substituée depuis le 1<sup>er</sup> janvier 2008 à la NAF Rév. 1 datant de 2003.

Accédez aux postes et à leur description par l'arborescence :

<a href="#">Niveau 1</a> 21 sections	<a href="#">Niveau 2</a> 88 divisions	<a href="#">Niveau 3</a> 272 groupes	<a href="#">Niveau 4</a> 615 classes	<a href="#">Niveau 5</a> 732 sous-classes
---	--	---	---	--