

# TENDANCES RÉGIONALES

## RÉGION AUVERGNE

### AOÛT 2010

**Avertissement au lecteur :**

**Tous les commentaires s'appliquent à des données corrigées des variations saisonnières.**

**Les résultats des enquêtes sont désormais publiés selon la nouvelle nomenclature d'activité française, NAF révision 2 (cf. annexe méthodologique)**

**Les résultats peuvent faire apparaître des différences avec les données historiques de la publication. Ces écarts résultent du renforcement de la qualité des séries ainsi que des changements induits par le passage à la nouvelle nomenclature dans la codification sectorielle. Ces changements se traduisent notamment par des reclassements de nombreuses entreprises dans des codes d'activité nouveaux et par une évolution dans la composition des grands secteurs d'activité.**



# Vue d'ensemble de l'activité économique

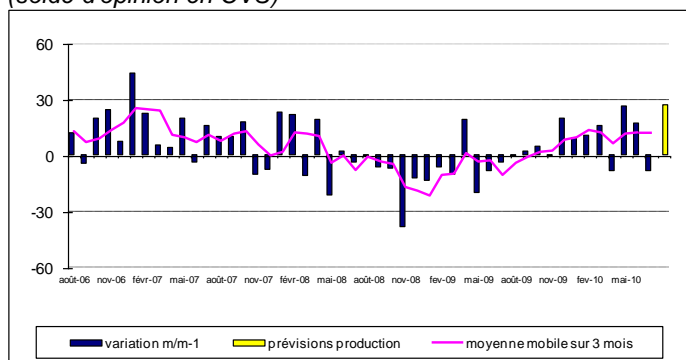
Période sous revue : JUILLET 2010

## INDUSTRIE

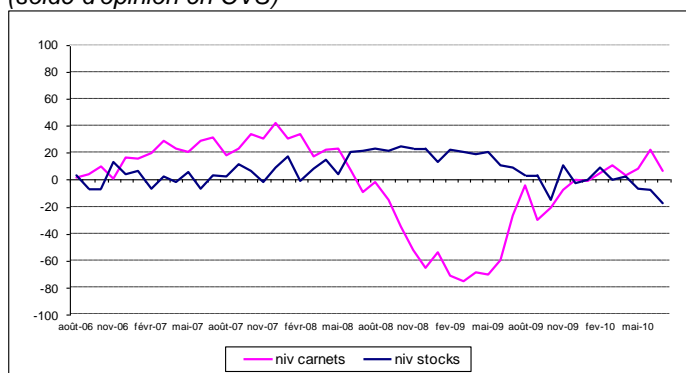


Poids des effectifs de l'industrie par rapport à la totalité des effectifs (Source ASSEDIC 12/2008)

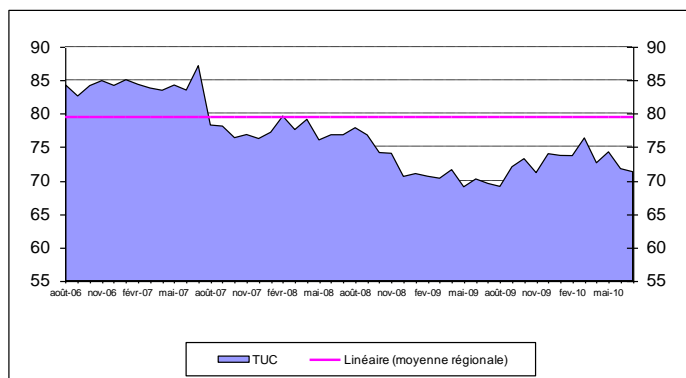
### Production passée et prévisions (solde d'opinion en CVS)



### Situation des carnets et des stocks de produits finis (solde d'opinion en CVS)



### Utilisation des capacités de production CVS (en %)



En juillet, l'activité industrielle a connu un tassement dans l'ensemble des secteurs, seule la « fabrication d'autres produits industriels » a légèrement progressé.

La demande s'est maintenue, grâce à la demande étrangère.

L'emploi est resté stable.

- le taux d'utilisation des **capacités de production** est demeuré identique, à un niveau toujours nettement inférieur à sa moyenne régionale de longue durée.

- le niveau des **stocks** de produits finis est jugé inférieur à la normale.

- les **carnets de commandes** sont à la normale, voire supérieurs selon les secteurs.

- l'augmentation du **prix** des matières premières s'est encore amplifiée et sa répercussion sur les marges est de plus en plus à l'ordre du jour.

A très court terme, après l'inflexion saisonnière du mois d'août, un regain d'activité est attendu pour la rentrée. Au-delà, les chefs d'entreprise sont beaucoup plus réservés.

## SERVICES MARCHANDS



Poids des effectifs des services par rapport à la totalité des effectifs (Source ASSEDIC 12/2008)

Dans les services marchands l'activité est restée d'un bon niveau sauf dans l'hôtellerie et le nettoyage. Août devrait être très calme alors que les perspectives sont plus favorables pour septembre.

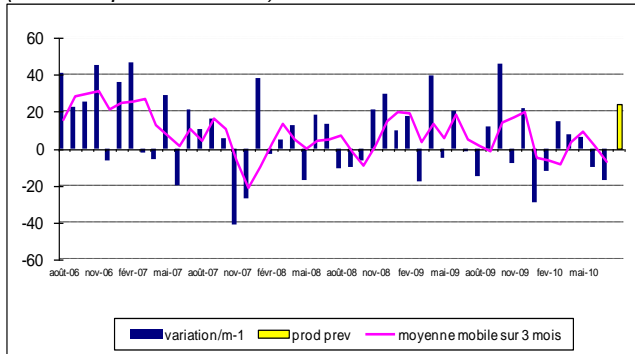
# Industries agricoles et alimentaires



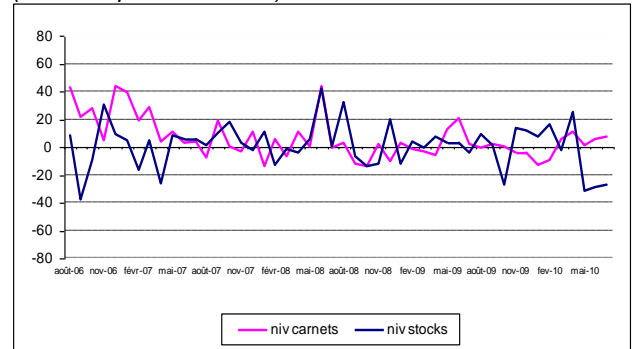
poids du sous secteur dans la totalité de l'industrie **14,6 %**

(Source ASSEDIC 12/2008)

Production passée et prévisions  
(solde d'opinion en CVS)



Situation des carnets et des stocks de produits finis  
(solde d'opinion en CVS)



**La production a enregistré un nouveau recul alors que la demande continue sa progression, plus particulièrement à l'export. Les carnets se sont maintenus à un niveau proche de la normale, alors que les stocks de produits finis restent bas.**

**Les prévisions affichent une augmentation de la production à court terme.**

## Transformation et conservation de la viande et préparation

La production a été plutôt stable alors que la demande a légèrement baissé. De nouveaux recrutements ont été réalisés pour pallier les congés.

La même tendance est attendue pour le mois d'août.

## Fabrication de produits laitiers

Face à une demande très ralentie, la production a diminué. Le niveau des carnets demeure cependant stable, alors que les stocks de produits finis ont tendance à gonfler.

En raison des tensions sur le prix du lait, le marché manque de visibilité et les prévisions sont orientées à la baisse.

## Fabrication d'aliments pour animaux

La production s'est maintenue au niveau du mois de juin. Le prix des céréales a tendance à flamber dans l'expectative d'une mauvaise récolte mondiale. Cette hausse de prix devrait être répercutée sur les produits finis.

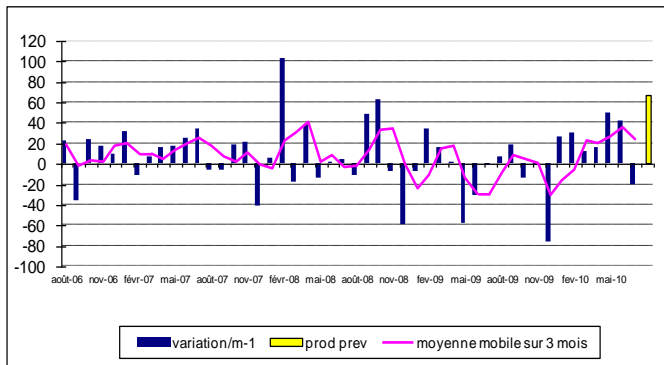
La situation est cependant correcte et les perspectives sereines.

# Équipements électriques, électroniques et autres machines

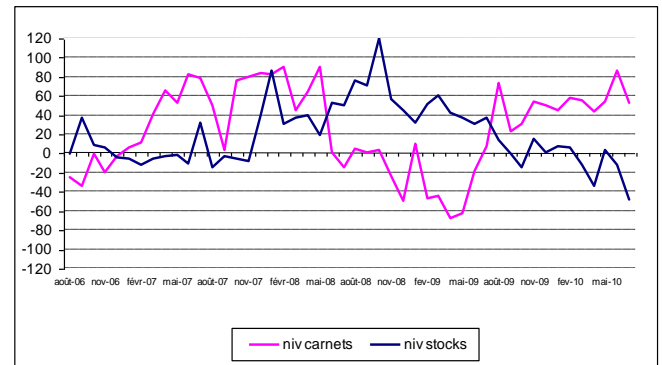


poids du sous secteur dans la totalité de l'industrie **7,8 %**  
(Source ASSEDIC 12/2008)

Production passée et prévisions  
(solde d'opinion en CVS)



Situation des carnets et des stocks de produits finis  
(solde d'opinion en CVS)



**Contrairement à ce qui était attendu, la production a connu une baisse sensible alors que la demande restait ferme sur le marché national comme à l'export. Le niveau des carnets est toujours satisfaisant, alors que celui des stocks de produits finis est bien inférieur à la normale. Les prévisions sont favorables pour les prochains mois.**

## Fabrication d'équipements électriques

L'activité s'est maintenue au cours du mois de juillet malgré les difficultés récurrentes d'approvisionnement en composants.

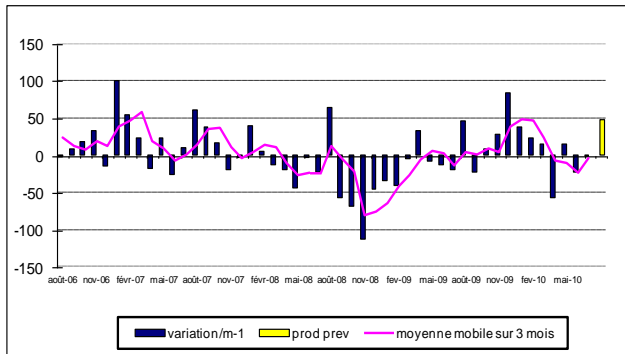
La demande a eu tendance à ralentir, néanmoins, les perspectives sont confiantes pour la rentrée.

# Industrie automobile

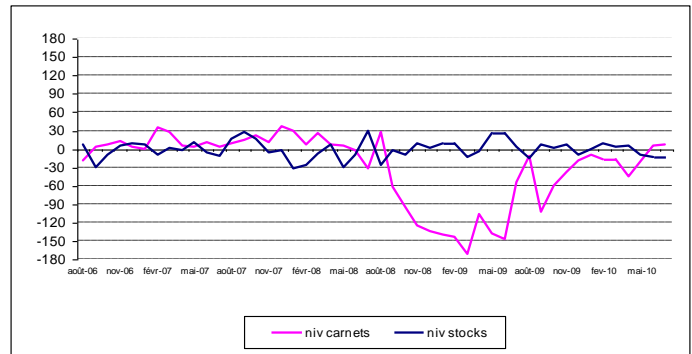


poids du sous secteur dans la totalité de l'industrie **3,3 %**  
(Source ASSEDIC 12/2008)

Production passée et prévisions  
(solde d'opinion en CVS)



Situation des carnets et des stocks de produits finis  
(solde d'opinion en CVS)



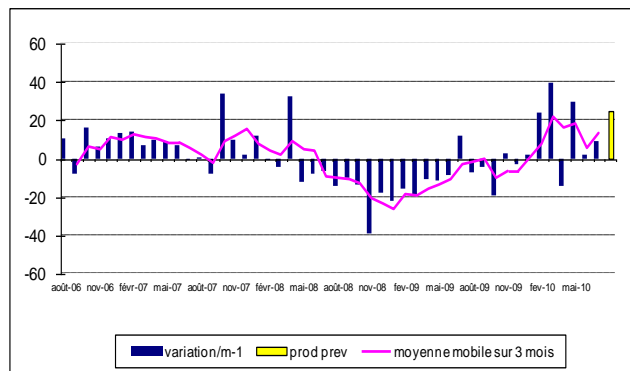
Peu d'évolution des rythmes de production en juillet alors que les entrées de commandes ont continué à progresser en France comme à l'export. Le niveau des carnets s'est stabilisé au-dessus de la normale. Des recours à l'intérim ont été enregistrés dans plusieurs unités. Les perspectives tablent sur une accélération de la production à partir de septembre.

# Fabrication d'autres produits industriels

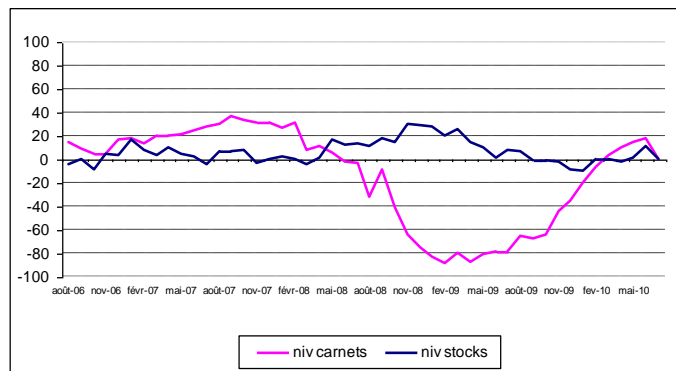


poids du sous secteur dans la totalité de l'industrie **72,9 %**  
(Source ASSEDIC 12/2008)

Production passée et prévisions  
(solde d'opinion en CVS)



Situation des carnets et des stocks de produits finis  
(solde d'opinion en CVS)



**La production a légèrement progressé. Les commandes étrangères se sont nettement mieux comportées que les entrées d'ordres nationales. Une nouvelle fois, la hausse des prix des matières premières s'est révélée forte dans ce secteur. Les prévisions demeurent globalement favorables.**

## Fabrication de textiles

La production progresse, tirée notamment par l'exportation. Les prévisions sont également favorables malgré la faiblesse des carnets. La visibilité reste cependant obérée par les difficultés récurrentes auxquelles est confronté le secteur.

## Travail du bois, industries du papier et imprimerie

La production reste correcte et le niveau de la demande autorise des perspectives favorables. De nombreuses tensions persistent sur les prix des matières premières. Par conséquent, les tarifs augmenteront au cours des prochains mois.

## Industrie pharmaceutique

Les cadences de production se sont accélérées en juillet, permettant de répondre à une demande importante sur tous les marchés et de procéder à une reconstitution simultanée des stocks. Les perspectives immédiates et à plus long terme demeurent assez sereines.

## Produits en caoutchouc et en plastique

Dans le caoutchouc, les tendances favorables se sont dans l'ensemble maintenues, avec des effets positifs sur l'emploi. Le renchérissement des matières premières est fréquemment répercuté sur les tarifs. Les perspectives d'activité apparaissent néanmoins contrastées.

Dans la fabrication de matières plastiques, les rythmes de production ont été soutenus. Néanmoins, quelques incertitudes apparaissent pour le second semestre.

## Métallurgie

La production a globalement progressé, dans un contexte de forte hausse des cours de l'aluminium. La demande reste néanmoins fragile, parfois incertaine (aéronautique). De ce fait, les situations sont disparates : si certaines unités sont encore touchées par des mesures de chômage partiel, d'autres tablent sur un recours accru à l'intérim.

## Forge, traitement des métaux, usinage

La progression des commandes a fréquemment permis une utilisation plus importante des capacités de production. Les carnets restent parfois insuffisants, mais les perspectives d'activité jusqu'en fin d'année sont plutôt optimistes.

## Autres industries manufacturières, réparation, installation

Les rythmes de production sont restés conformes aux attentes. La période estivale est mise à profit pour recourir à l'intérim.

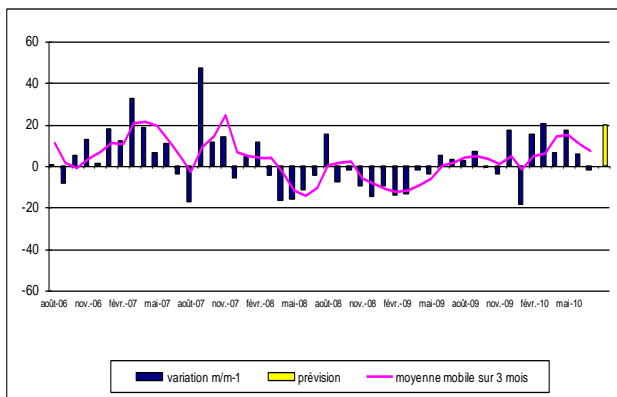
Les prévisions pour la rentrée s'annoncent relativement correctes.

# Services marchands



Poids des effectifs des services marchands par rapport à la totalité des effectifs  
**12,7 %** (Source ASSEDIC 12/2008)

## Activité passée et prévisions (solde d'opinion en CVS)



### Réparation automobile

Globalement, l'activité des ateliers d'entretien de véhicules s'est maintenue au bon niveau du mois précédent.

Le coût horaire de la main d'œuvre a été augmenté. Effectifs stables.

Prévisions à la baisse pour les semaines à venir.

### Transports routiers

L'activité des transporteurs routiers a progressé, sur sa bonne lancée de juin, autant en transport qu'en logistique.

L'offre de camions se réduit et dans ce contexte, la profession espère une revalorisation tarifaire.

Un recours à l'intérim a été effectué par certaines entreprises.

Activité au ralenti dans les prochaines semaines.

### Hôtellerie

L'activité hôtelière s'est inscrite en retrait par rapport au mois dernier.

Quelques événements culturels et sportifs ont apporté un certain courant d'affaires mais la moindre fréquentation des commerciaux ampute le taux d'occupation.

Peu de visibilité sur août.

### Activités informatiques

Conformément aux prévisions, l'activité des entreprises d'ingénierie informatique a continué sur sa bonne lancée des mois précédents.

La demande est restée soutenue et des commandes ont été concrétisées.

Dans ce contexte favorable, les prévisions demeurent très confiantes.

### Ingénierie technique

L'activité des entreprises d'ingénierie technique s'est maintenue, portée surtout par le secteur du bâtiment.

Les carnets de commandes s'étoffent mais certains contrats tardent à se concrétiser.

Quelques tensions de trésorerie persistent.

Perspectives plutôt favorables pour la rentrée.

### Travail Temporaire

L'activité des entreprises de travail temporaire est restée soutenue, avec une moindre demande du secteur du BTP.

Les contrats, dans leur majorité, sont de courte durée.

La recherche de personnel qualifié reste une préoccupation de la profession.

Les semaines à venir seront calmes en raison de la fermeture de nombreuses entreprises.

### Nettoyage

Globalement, l'activité des entreprises de nettoyage est restée morose.

Le repli des travaux exceptionnels a été de nouveau confirmé.

La concurrence demeure vive.

Prévisions attentistes pour la période à venir.

## Annexe : La nouvelle nomenclature d'activités NAF révision 2

La nouvelle nomenclature d'activités française NAF rév. 2 est entrée officiellement en vigueur au 1<sup>er</sup> janvier 2008. Elle constitue la déclinaison française de la nomenclature d'activités européenne révisée NACE rév. 2, dans laquelle elle s'emboîte.

L'objectif de la révision était de moderniser les nomenclatures et de faciliter les rapprochements des grands systèmes de classification utilisés dans le monde pour favoriser les comparaisons internationales (notamment avec la CITI, classification internationale par type d'industrie).

L'ancien schéma de codification en NAF 2003 sur 4 positions est ainsi abandonné au profit d'une codification en 5 positions (code NACE pour les 4 premiers caractères et une position spécifique nationale sous forme de lettre).

Parallèlement, la NES –nomenclature économique de synthèse spécifiquement française- est supprimée. En effet cette nomenclature, strictement française, ne permettait pas de comparaisons internationales car elle ne s'emboîtait pas dans l'arborescence de la CITI et de la NACE.

La nomenclature agrégée - NA 2008- se substitue à la nomenclature économique de synthèse (NES). Par rapport à celle-ci, elle introduit des modifications importantes dans la composition des regroupements sectoriels.

Le tableau suivant présente de façon synthétique les **principales** modifications apportées au niveau des regroupements sectoriels agrégés de l'industrie manufacturière et des services publiés dans l'enquête mensuelle de conjoncture (EMC)

NA 2008		NES 2003	
Code	Intitulé	Code	Intitulé
C	Industrie manufacturière(*)		
C1	Fabrication de denrées alimentaires, de boissons et de produits à base de tabac	EB	Industries agricoles et alimentaires
C3	Fabrication d'équipements électriques, électroniques, informatiques ; fabrication de machines	EE	Industrie des biens d'équipement professionnels
C4	Fabrication de matériels de transport : - CL1 industrie automobile - CL2 autres matériels de transport	ED EE	Industrie automobile Industrie des biens d'équipement professionnels (pour partie)
C5	Fabrication d'autres produits industriels : - Fabrication de textiles, industries de l'habillement, industrie du cuir et de la chaussure - Travail du bois, industries du papier et imprimerie - Industrie chimique - Métallurgie et fabrication de produits métalliques à l'exception des machines et des équipements - Autres industries manufacturières ; réparation et installation de machines et d'équipements	EC EF	Industrie des biens de consommation Industrie des biens intermédiaires
GI	Réparation automobile, transports et hébergement	EJ EK EP	Commerce (réparation automobile) Transports routiers de marchandises Services aux particuliers (hôtels)
JZ	Information et communication	EN	Services aux entreprises
MN	Activités spécialisées, scientifiques et techniques et activités de services administratifs et de soutien	EN	Services aux entreprises

(\*) Le niveau de regroupement C2 « Cokéfaction et raffinage » est hors champ de l'enquête

Les séries publiées issues de l'EMC ont toutes été rétopolées en nouvelle nomenclature NAF Révision 2.